



*rivm*

Jaaroverzicht 2009

## Inhoud

3	Voorwoord: Honderd jaar jong
5	Profiel
6	Onafhankelijk kennis- en onderzoeksinstituut
7	Projecten, onderzoeken en ontwikkelingen
18	Viering 100 jaar RIVM
25	Organisatie en financiën
28	Jaarrekening 2009
31	Hoofdpunten Milieujaarsverslag
32	Commissie van Toezicht

## Honderd jaar jong

Met trots hebben we in 2009 ons 100-jarig bestaan gevierd. Samen met onze opdrachtgevers en relaties, met elkaar én met koningin Beatrix, die ons op 5 juni vereerde met een zeer belangstellend bezoek. Dit waren inspirerende momenten in een bijzonder en vooral ook dynamisch jaar. Een jaar waarin niet alleen het verleden maar zeker ook het heden en de toekomst centraal heeft gestaan.

In nauwe samenwerking met vele andere gezondheidsorganisaties en instanties, heeft het RIVM in 2009 op professionele en succesvolle wijze het hoofd geboden aan de pandemische dreiging van de Mexicaanse griep. Andere opvallende dossiers waren de toenemende verspreiding van de Q-koorts, mogelijke gezondheidseffecten van Corus in de IJmond-regio en de inspanningen op leefstijl en gezondheid, zoals het project NL de Maat.

Kenmerkend was steeds het belang van de dialoog, zoals ook bij de vaccinatiecampagne tegen baarmoederhalskanker. Met elkaar, met onze collega's in het veld maar zeker ook met burgers en de samenleving in zijn geheel. De invloed van de (moderne) media is daarbij een steeds belangrijkere factor, waardoor communicatie niet alleen bij de uitvoering maar ook bij de ontwikkeling van beleid een alsmaar grotere rol speelt.

De door de overheid opgelegde taakstelling, gericht op een krimp van het RIVM met 200 medewerkers, is een katalysator gebleken voor een grootschalige transitie binnen het instituut. In 2009 zijn diverse reorganisaties

en transitietrajecten gestart om ook in de toekomst de kwaliteit van ons werk te waarborgen. Hierbij wordt tevens rekening gehouden met teruglopende overheidsinkomsten als gevolg van de wereldwijde financiële crisis. Een heroverweging van het takenpakket wordt daarbij niet uitgesloten, ook om de eigen identiteit en de positionering van het RIVM ten opzichte van andere instituten verder te kunnen versterken.

De ontwikkelingen in de samenleving weerspiegelen zich in de ontwikkeling van het RIVM. Toen én nu. Honderd jaar jong wil het RIVM de uitdagingen van de toekomst met open vizier tegemoet treden. In nauwe samenwerking met elkaar, onze opdrachtgevers, partners en overige relaties.

Dr. Marc J.W. Sprenger  
Directeur-Generaal RIVM

## Profiel

Het Rijksinstituut voor Volksgezondheid en Milieu (RIVM) is een kennis- en onderzoeksinstituut, gericht op de bevordering van de publieke gezondheid en een gezond en veilig leefmilieu. De kerntaken van het RIVM, die zowel in nationale als internationale context worden uitgevoerd, dienen als beleidsondersteuning voor de overheid.

### Taken

- Beleidsondersteuning
- Nationale coördinatie
- Preventie- en interventieprogramma's
- Informatie aan professionals en burgers
- Kennisontwikkeling en onderzoek
- Ondersteuning aan inspecties

Het RIVM is mede verantwoordelijk voor een onafhankelijke en betrouwbare informatieverstrekking aan professionals en burgers, op het gebied van gezondheid, geneesmiddelen, milieu, voeding en veiligheid. Het doel hierbij is de wetenschappelijke kennis en kunde optimaal te benutten en toegankelijk te maken.

## Onafhankelijk kennis- en onderzoeksinstituut

De opdrachtgevers van het RIVM zijn voornamelijk de ministeries van VROM, VWS, LNV en SZW. Verder voert het instituut opdrachten uit voor Defensie, andere departementen, overheden en diensten, waaronder de inspecties en internationale organisaties, zoals de Europese Unie en de Verenigde Naties.

Het RIVM stelt zich ten doel een betrouwbare partner te zijn voor de overheid en professionals. Opdrachtgevers hebben echter geen invloed op de inrichting en resultaten van de werkzaamheden. Het instituut heeft een onafhankelijke positie die is vastgelegd in de Wet op het RIVM. Onafhankelijkheid is voor het RIVM een cruciale randvoorwaarde, zowel bij het uitvoeren van zijn taken als bij de afweging om strategische kennisallianties aan te gaan. Het RIVM garandeert dat er geen belangenverstrengeling zal plaatsvinden.

Beschikbare kennis en informatie mag door het RIVM onafhankelijk van opdrachtgevers aan derden worden verstrekt.

De wetenschappelijke kwaliteit wordt bewaakt door de Commissie van Toezicht. Hierin heeft een aantal gerenommeerde wetenschappers zitting. Op pagina 32 vindt u de samenvatting van het jaarverslag van de Commissie van Toezicht.

## Projecten, onderzoeken en ontwikkelingen

## Jeugd kiest sigaret op smaak en prijs

Het RIVM ondervroeg via scholen en websites een kleine 5000 jongeren naar hun rookgedrag en productkeuze. Op 3 december vorig jaar kreeg minister van Jeugd en Gezin, André Rouvoet, de resultaten aangeboden. Uit het onderzoek blijkt dat 70% van de jongeren die roken hun sigarettenmerk kiest op smaak. Daarnaast is ook de verkrijgbaarheid van het merk en de prijs van invloed. Het RIVM vindt dan ook dat het gebruik van natuurlijke en kunstmatige toevoegingen zoals vanille en andere smaakstoffen beperkt moet worden. Ook kan de voorlichting aan jongeren over de samenstelling van sigaretten beter. Daarnaast adviseert het RIVM sterk in te zetten op doelgroepgerichte stoppen-met-rokenprogramma's, bijvoorbeeld gericht op jongeren met een lager opleidingsniveau.

## Succesvolle aanpak Mexicaanse griep

Op 11 juni 2009 gaf de WHO fase 6 af voor de Nieuwe Influenza A (H1N1). Er was daarmee officieel sprake van een grieppandemie waarvan, zo later in het jaar zou blijken, zowel de omvang als de gezondheidsrisico's relatief beperkt bleven. De impact was niettemin groot; voor de burger, maar ook voor alle betrokken gezondheidsorganisaties. Als regievoerder bracht het RIVM onmiddellijk alle draaiboeken in werking. Jaren aan voorbereidend werk bleek zijn vruchten af te werpen. Nauwe samenwerking tussen het Centrum Infectieziektenbestrijding en de sector Volksgezondheid en Zorg van het RIVM stond borg voor een zeer snelle verspreiding van alle benodigde, hoogwaardige kennis en expertise richting de verschillende uitvoerende instanties. Laboratoria, GGD's, Postbus 51, huisartsenposten; velen hebben bijgedragen aan een succesvolle en zeer professionele aanpak van de Mexicaanse griep.

## Leefstijlinterventies in Nederland

April 2009 presenteerde het Centrum Gezond Leven de resultaten van verschillende onderzoeken onder lokale professionals (GGD, thuiszorg, GGZ en gemeente) over het gebruik, de ervaringen en wensen betreffende gezondheidsbevorderende interventies en methoden. Uit het onderzoek blijkt ondermeer dat lokale organisaties vaak moeite hebben met het toepassen van bestaande interventies en de bijbehorende producten omdat deze niet volledig passen op de specifieke lokale situatie. Het Centrum Gezond Leven werd in 2008 bij het RIVM opgericht voor de verbetering van de samenhang en coördinatie op het terrein van de gezondheidsbevordering. Met het in kaart brengen van de verschillende wensen en behoeften is een eerste stap gezet om vraag en aanbod meer op elkaar af te kunnen stemmen.

## Sterke stijging diabetes

Het aantal mensen in Nederland met diabetes mellitus (type 1 en 2) zal tot 2025 verdubbelen tot naar schatting 1,3 miljoen mensen. Dit bleek in 2009 uit onderzoek van het RIVM.

Een deel van de stijging is toe te schrijven aan de groei van het aantal mensen met overgewicht en met te weinig beweging. Daarnaast leveren de vergrijzing en de toenemende aandacht voor vroegtijdige opsporing van mensen met (pre)diabetes een bijdrage aan de stijging. Alles bij elkaar zal dit in de toekomst leiden tot een toenemend beroep op de gezondheidszorg. Optimalisatie van de zorg, maar ook het ontwikkelen van nieuwe vormen van zorg zijn van belang. Nederland moet daarnaast blijven zoeken naar effectieve methoden om gezonde voeding en voldoende beweging te stimuleren, om zo overgewicht en inactiviteit te voorkomen.



## Samenwerking met universiteit in China

Sinds 2009 werken het RIVM en de Dalian University of Technology in China samen aan het verbeteren van de risicobeoordeling van nanodeeltjes voor het milieu. Nanodeeltjes worden veel toegepast om materialen sterker, elastischer of krasbestendiger te maken. Er ontbreekt echter nog veel kennis om de potentiële risico's voor mens en milieu in te kunnen schatten.

De samenwerking met twee aio's van de Chinese universiteit vindt plaats in het kader van een uitwisselingsprogramma van de Nederlandse overheid (NUFFIC) en de China Research Council. Het onderzoek staat onder leiding van dr.ir. W. Peijnenburg van het Laboratorium voor Ecologische Risicobeoordeling van het RIVM. Dhr. Peijnenburg werd op 1 juni 2009 benoemd tot visiting professor aan de Dalian University of Technology.



## Online meldpunt cosmeticaklachten

Vanaf november 2009 kunnen consumenten huidklachten en andere overgevoeligheidsreacties na het gebruik van cosmetica melden op [www.cosmeticaklachten.nl](http://www.cosmeticaklachten.nl). Met behulp van een vragenformulier wordt informatie ingewonnen over de klacht en het product, waardoor meer inzicht ontstaat in alle huidklachten die mogelijk door cosmetica veroorzaakt worden. Hierdoor kunnen deze klachten mogelijk op termijn in aantal en ernst worden teruggedrongen.

Het online meldpunt maakt deel uit van een driejarig onderzoek van het RIVM in opdracht van de Voedsel en Waren Autoriteit (VWA). Het onderzoek wordt uitgevoerd in samenwerking met aangesloten dermatologen, huisartsen en de Nederlandse Cosmetica Vereniging (NCV).

## Veegerelateerde MRSA

Door een consortium van veterinaire en medische kennisinstellingen onder leiding van het RIVM en de Faculteit Diergeneeskunde is onderzoek uitgevoerd naar de verspreiding van MRSA in dierlijke productieketens en naar de overdracht van MRSA van dier naar mens. De resultaten tonen aan dat MRSA wijdverspreid voorkomt in de Nederlandse intensieve veehouderij en dat intensief contact met varkens of vleeskalveren leidt tot een verhoogd risico van besmetting met deze bacterie. Gewoonlijk levert dit geen gezondheidsklachten op maar incidenteel kan dit tot wondinfecties leiden. De onderzoeksresultaten hebben ertoe geleid dat naast personen in contact met levende varkens, ook personen in contact met levende vleeskalveren zijn opgenomen als risicogroep in de MRSA-richtlijn voor ziekenhuizen. Het onderzoek werd uitgevoerd in opdracht van het ministerie van LNV.



## Nieuwe CBRN-responseunit

Om bij incidenten (Chemisch, Biologisch, Radiologisch, Nucleair) nog sneller en efficiënter te kunnen optreden werd op 22 oktober 2009 een nieuwe CBRN-responsunit van het ministerie van VROM en het RIVM geopend.

De CBRN-responsunit is opgebouwd uit drie wagens. Eén mobiel chemisch-biologisch laboratorium (MCBL) en twee mobiele radiologische-nucleaire meetwagens (RN). Het MCBL kan worden ingezet voor de gelijktijdige bepaling van chemische en biologische stoffen. Met behulp van deze wagen kan op locatie de aard en omvang van een ongeval of incident worden vastgesteld. De twee mobiele radiologische-nucleaire meetwagens worden ingezet bij kernongevallen en radiologische incidenten. Deze wagens bevatten de nieuwste apparatuur voor het doen van uitgebreide metingen aan straling en allerlei radioactieve stoffen en zijn in staat om zelfs al rijdend te meten.

## Integrale aanpak gezondheidsachterstanden

De gezondheid van mensen met een lage sociaaleconomische status is over het algemeen slechter dan die van mensen met een hoge sociaaleconomische status. In opdracht van het ministerie van VWS onderzocht het RIVM welke beleidsmaatregelen binnen en buiten de volksgezondheidssector kunnen bijdragen aan het terugdringen van de gezondheidsachterstanden en wat er bekend is over de effecten van bestaande maatregelen. Er blijken veel beleidsmaatregelen te bestaan om gezondheidsachterstanden te verkleinen. Er is echter weinig bekend over de effecten hiervan, omdat deze slechts in beperkte mate of niet expliciet onderzocht zijn op terugdringen van gezondheidsachterstanden. Er is dus meer onderzoek nodig. Daarnaast pleiten de onderzoekers voor een meer integrale, sectoroverschrijdende aanpak van de gezondheidsachterstanden.

## Regionale samenwerking in meten luchtkwaliteit

Het RIVM heeft in 2009 met zowel de gemeente Amsterdam als de DCMR Milieudienst Rijnmond een overeenkomst gesloten voor intensieve samenwerking op het gebied van het meten van de luchtkwaliteit. Zo is besloten tot het voor elkaar toegankelijk maken van de eigen meetgegevens waardoor de resultaten van de verschillende regionale meetstations nu 24 uur per dag, integraal online beschikbaar zijn. De informatievoorziening richting de burger is daarmee sterk toegenomen. Op het gebied van het beheer van de meetnetten wordt daarnaast gewerkt aan de gezamenlijke inkoop van fijnstofmeetapparatuur. Dit biedt een kostenvoordeel maar bevordert ook de harmonisatie van de meetmethodieken waardoor het vergelijken van de meetgegevens eenvoudiger én betrouwbaarder wordt.



## Illegale afslankmiddelen gevaarlijk

De illegale afslankmiddelen die de afgelopen jaren in Nederland zijn aangetroffen, worden steeds gevaarlijker. Dit bleek begin vorig jaar uit de resultaten van een trendanalyse die het RIVM over 2002-2007 in opdracht van de Inspectie voor de Gezondheidszorg heeft uitgevoerd. Vaak zijn de middelen vervalsingen van echte medicijnen of 'natuurlijke' voedingssupplementen waaraan werkzame stoffen uit geneesmiddelen zijn toegevoegd, waarvan het gebruik kan leiden tot klachten zoals psychoses, hart- en vaatproblemen en soms zelfs tot de dood.

De analyse van het RIVM, waarbij ook het Douanelaboratorium, het Nederlands Forensisch Instituut, het Laboratorium der Nederlandse Apothekers en het Nationaal Vergiftigingen Informatiecentrum zijn betrokken, geeft aan dat er een goede, internationale registratie van deze gezondheidsklachten nodig is om oog te krijgen voor de ernst en omvang van het probleem.



## Vernieuwde campagne HPV-vaccinatie

Een onverwacht sterke antivaccinatieobby zorgde vorig jaar voor veel angst en wantrouwen rondom de inenting tegen baarmoederhalskanker (HPV-vaccinatie). Zowel via de traditionele media als via allerlei internetfora en *chat communities* kregen veel ongegronde bezwaren ruim baan. Dit resulteerde in een lage opkomst bij de inhaalcampagne in maart voor meisjes van 13 tot en met 16 jaar. In reactie hierop heeft het RIVM, samen met een in jongeren gespecialiseerd communicatiebureau, onderzocht welke aanpassingen in de campagne mogelijk kunnen bijdragen aan een herstel van het vertrouwen in dit vaccin. De kernboodschap luidt dat HPV-vaccinatie zinvol en veilig is. April 2010 start de reguliere inentingscampagne voor meisjes van 12 jaar. Het RIVM hoopt met de inzet van de vernieuwde website [www.prikenbescherm.nl](http://www.prikenbescherm.nl) en andere, meer moderne communicatiemiddelen, de betrokken meisjes en ouders beter te kunnen helpen bij het maken van een weloverwogen keuze voor inenting tegen baarmoederhalskanker.

## Toename Q-koorts

Ondanks het in 2008 ingezette vaccinatiebeleid tegen Q-koorts, nam het aantal besmettingen in 2009 opnieuw toe. Daarbij bleek de bacterie zich tevens vanuit Brabant te hebben verspreid naar de omliggende provincies. Het RIVM inventariseerde voor de ministeries van VWS en LNV alle beschikbare kennis en bracht meerdere keren een breed getoetst advies uit. Op basis hiervan werd eind 2009 uiteindelijk besloten tot ruiming van alle drachtige geiten op besmette bedrijven.

Al eerder is het RIVM gevarieerd onderzoek gestart naar de oorzaak van de sterke toename van Q-koorts, alsmede naar de beste oplossing voor deze problematiek. In nauwe samenwerking met de Gezondheidsdienst voor Dieren (Deventer), het Centraal Veterinair Instituut in Lelystad, de betrokken GGD's, de medisch specialisten van de betrokken regio en de faculteit Diergeneeskunde in Utrecht analyseert het RIVM de ziektebronnen en de mogelijke herkomst.



## NL de Maat

In 2009 is het RIVM gestart met een omvangrijk onderzoek naar leefstijl en gezondheid. Ruim 10.000 Nederlanders, verspreid over vijf provincies, ontvingen een uitnodiging om mee te werken aan het landelijk onderzoek 'NL de Maat'. Doel van het onderzoek is het verzamelen van representatieve gegevens om het gezondheidsbeleid en daarmee de gezondheidszorg en preventie in Nederland te verbeteren. Te denken valt aan gerichte initiatieven op het gebied van overgewicht, verhoogd cholesterol, hoge bloeddruk en diabetes.

De respons tijdens deze (pilot)fase van het onderzoek was lager dan verwacht. Het blijkt steeds moeilijker mensen bereid te vinden aan een dergelijk onderzoek deel te nemen. Vanuit het streven de respons te verhogen zal het vervolg van 'NL de Maat', dat in het najaar van 2010 is gepland, in opzet worden aangepast.

## Nederlands Voedingstoffenbestand online

Vanaf oktober 2009 staat een uitgebreide selectie van het Nederlands Voedingstoffenbestand (NEVO) online. Van ruim 1700 voedingsmiddelen zijn de gegevens over energie en circa 170 voedingsstoffen in te zien. Zoeken kan op naam of deel van de naam van een voedingsmiddel, of op NEVO-code. Vervolgens kunnen de voedingswaarden en bijbehorende broninformatie van deze voedingsmiddelen worden bekeken. Ook is het mogelijk de voedingswaarde van verschillende producten te vergelijken. NEVO-online wordt uitgegeven door het RIVM en stelt de meest actuele gegevens beschikbaar. Een nieuwe gedrukte NEVO-tabel wordt in 2011 uitgebracht.



## Viering 100 jaar RIVM

Met trots vierde het RIVM in 2009 zijn 100-jarig bestaan. Koningin Beatrix vereerde ons op 5 juni met een zeer belangstellend bezoek. De rijke historie van ons instituut werd vastgelegd in een prachtig jubileumboek, in film en in poëzie.



We blikten terug, én vooruit. Samen met onze opdrachtgevers en relaties, op het jubileumcongres in de Beurs van Berlage. En met elkaar, tijdens de Parade der zintuigen; een spetterend feest in de Fabrique in Maarsssen.



Voor meer informatie over de historie van het RIVM zie [www.rivm.nl](http://www.rivm.nl)

## Onderzoek longkanker rond Corus

In bepaalde gebieden in de IJmond en met name dicht rond Corus, komt meer longkanker voor dan gemiddeld in de regio. Het is niet mogelijk om deze extra gevallen van longkanker zonder meer toe te schrijven aan de uitstoot van het staalbedrijf Corus, zo concludeerde het RIVM in 2009 na grootschalig onderzoek in opdracht van VROM. Een klein deel is mogelijk toe te schrijven aan de vroegere uitstoot van verontreinigende stoffen in de lucht door Corus. Andere oorzaken zijn wellicht het vroegere rookgedrag, een beroepsmatige blootstelling of andere bronnen van luchtverontreiniging in de IJmond. Na blootstelling aan kankerverwekkende stoffen duurt het jaren voordat longkanker zich manifesteert. Daarom is het vaker optreden van longkanker in ieder geval geen weerspiegeling van de huidige milieukwaliteit.



## Nieuwe regiostructuur RCP

Sinds 1 februari 2009 heeft het RCP (Regionale Coördinatie Programma's) van het Centrum voor Infectieziektenbestrijding een nieuwe organisatie-structuur. De voormalige negen entadministraties en hun overkoepelende organisatie de Landelijke Vereniging van Entadministraties zijn binnen het RIVM omgevormd naar één centraal landelijk bureau in Bilthoven en vijf regiokantoren verspreid over het land. Deze nieuwe structuur sluit aan bij de door het ministerie van VWS ingezette landelijke ontwikkeling naar gezondheidsregio's en meer uniformiteit in organisatie en werkwijze. Het RCP coördineert de uitvoering van het Rijksvaccinatieprogramma, de hieprikscreening en het bloedonderzoek bij zwangeren (prenatale screening). Jaarlijks gaat het om ruim 2,7 miljoen vaccinaties, waarbij naast distributie van de vaccins en registratie van de vaccinatiegegevens, ook het toezicht houden op de kwaliteit en het geven van medisch advies van belang is.



## Voedselveiligheid peuters en kleuters

De voeding van peuters en kleuters in Nederland is veilig voor wat betreft de blootstelling aan natuurlijke gifstoffen als fumonisine B1, deoxynivalenol, patuline, nitraat en organofosfor-bestrijdingsmiddelen. Voor dioxines (vooral aanwezig in dierlijke vetten) en acrylamide (aanwezig in gebakken en gefrituurde producten) bestaat er wel een beperkte kans dat er een negatief gezondheidseffect optreedt. Echter de grootte van deze kans kan niet worden geschat, hiervoor is aanvullend onderzoek nodig. Dit blijkt september 2009 uit onderzoek van het RIVM en het RIKILT-instituut voor Voedselveiligheid. In het onderzoek zijn de consumptiegegevens van de Voedselconsumptiepeiling onder peuters en kleuters gecombineerd met monitoringgegevens van concentraties van de onderzochte stoffen in producten.



## Relatie tussen voeding en kanker

Mensen die veel groente en fruit eten, blijken 20 tot 25% minder kans te hebben op het ontwikkelen van dikke darmkanker dan mensen die dit weinig doen. Dit geldt echter alleen voor mensen die niet roken. Voor rokers lijkt het eten van groente en fruit de kans op dikke darmkanker juist licht te verhogen. Dit bleek uit onderzoek van het RIVM dat is uitgevoerd in EPIC, een grote studie bij 500.000 Europeanen naar de relatie tussen voeding en het ontstaan van chronische ziekten. Aangezien het eten van groente en fruit ook voor rokers talloze voordelen oplevert met betrekking tot andere chronische ziekten, zouden ook zij groente en fruit moeten blijven eten. Stoppen met roken zou uiteraard nog beter zijn voor hun gezondheid.



## Digitale borstfoto

Op 19 maart 2009 gaf minister Klink van VWS bij het RIVM het startschot voor een nieuw landelijk systeem voor het maken van digitale borstfoto's. Jaarlijks worden van zo'n 920.000 vrouwen borstfoto's gemaakt binnen het landelijk bevolkingsonderzoek naar borstkanker. Met digitale borstfoto's kan borstkanker beter in een vroeg stadium worden opgespoord. Ook kan de laborant in één oogopslag zien of de foto gelukt is. Door digitalisering van de informatie kan er beter en efficiënter worden gewerkt. In het nieuwe landelijke netwerk zijn alle 57 mobiele en 8 vaste onderzoekscentra, 19 administratieve units en 19 beoordelingseenheden aangesloten op één centrale database en wordt een uniform werkproces gehanteerd. Het Centrum voor Bevolkingsonderzoek van het RIVM en de regionale screeningsorganisaties werkten drie jaar aan de realisatie van het nieuwe systeem.

## Green Star Award

Nederland ontving op 7 mei 2009 de Green Star Award, een internationale prijs voor de ondersteuning bij wereldwijde milieurampen. Nederland verdiende de prijs voor drie innovatieve projecten die het gezamenlijk initiatief zijn van de ministeries van Buitenlandse Zaken en VROM en het RIVM. Het gaat hierbij om een internationaal inzetbare meet- en monsternameunit en een binnen het RIVM ontwikkelde snelle screeningsmethode voor de inschatting van milieugevolgen van een ramp. De projecten dragen volgens het juryrapport in belangrijke mate bij aan de verbetering van de internationale hulpverlening bij milieurampen. De Green Star Award is een initiatief van het Internationale Groene Kruis, het milieuprogramma van de Verenigde Naties (UNEP) en het VN-kantoor voor de coördinatie van humanitaire hulp (OCHA).



## Regulatie zeer gevaarlijke chemische stoffen

RIVM coördineert op verzoek van de Rijksoverheid de uitvoeringstaken onder de Europese verordening over chemische stoffen (REACH). REACH staat voor Registratie, Evaluatie, Autorisatie en beperking van Chemische stoffen. Op grond van de verordening moet het bedrijfsleven aantonen dat veilig gebruik gemaakt kan worden van tienduizenden chemicaliën in honderdduizenden producten. De Europese overheden kunnen zeer gevaarlijke stoffen (SVHC's) reguleren, bijvoorbeeld door het gebruik ervan in te perken of deze geleidelijk te vervangen door minder gevaarlijke alternatieven. RIVM heeft een systematische en praktische methode ontwikkeld om SVHC's te reguleren en een groep van 29 zeer gevaarlijke stoffen voorgesteld waarvoor, na een wetenschappelijke en beleidsmatige toetsing, door Europese lidstaten maatregelen kunnen worden genomen.

## Organisatie en financiën

## Samenwerkingsverbanden

Het RIVM heeft nationaal én internationaal veel samenwerkingspartners. Zo werkt het RIVM in Nederland bijvoorbeeld samen met onderzoeksinstituten als TNO, NIVEL, RIKILT, KNMI, de Waterdienst van RWS, Deltares, Agentschap NL en diverse universiteiten. Ook de contacten met de planbureaus zijn belangrijk. Bovendien worden nauwe en functionele banden onderhouden met gemeenten, provincies en GGD'en.

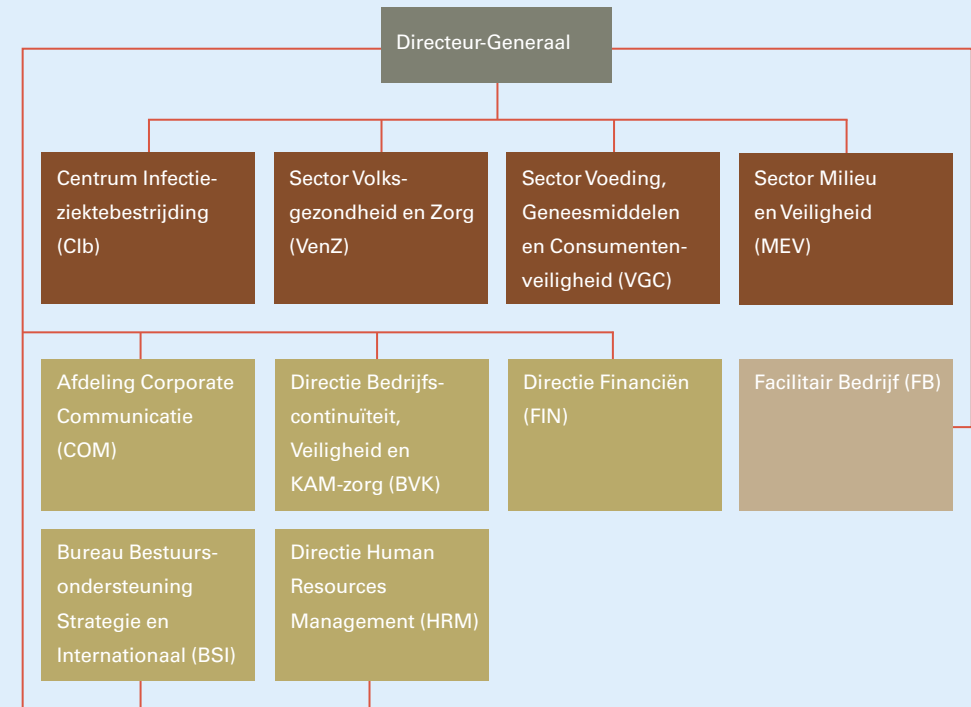
Internationaal maakt het RIVM deel uit van diverse netwerken ter ondersteuning van de Europese Commissie. Daarnaast werkt het RIVM samen met instituten als het European Centre for Disease Prevention and Control (ECDC) in Stockholm, de European Food Safety Authority (EFSA) in Parma, de Organisation for Economic Co-operation and Development (OECD) in Parijs, het European Medicines Agency in Londen (EMA), de European Directorate for the Quality of Medicines (EDQM) in Straatsburg, de European Environment Agency in Kopenhagen en het European Chemical Agency (ECHA) in Helsinki. Ook met de Wereldgezondheidsorganisatie (WHO) en de Wereldbank heeft het RIVM goede contacten.

## Voorgenomen verhuizing naar Utrecht Science Park

Het RIVM tekende op 3 juli 2009 een intentieovereenkomst met de Universiteit Utrecht, gemeente Utrecht en de Rijksgebouwendienst voor mogelijke vestiging op het Utrecht Science Park in de Uithof. Uit een door de Rijksgebouwendienst en het RIVM uitgevoerd vooronderzoek blijkt dat verhuizing een financieel voordeliger optie is dan herstructurering en renovatie van het huidige complex in Bilthoven. Bovendien past de verhuizing bij de wens van het RIVM om een toonaangevende rol te spelen als kennisinstituut, waarin samenwerking en het delen van faciliteiten een belangrijke rol spelen.

De mogelijke komst van het RIVM geeft een verdere impuls aan het Utrecht Science Park dat zich ontwikkelt tot een internationaal vooraanstaand centrum voor wetenschappelijk onderzoek, academische patiëntenzorg en kennisintensieve bedrijvigheid. Naast organisaties als TNO, Deltares, het Hubrecht-instituut en SRON (NWO) zijn er een aantal bedrijven op het terrein van de Life Sciences actief.

## Organogram per 1 januari 2010



Directeur-Generaal: dr. Marc Sprenger

Plaatsvervangend Directeur-Generaal: drs. Niek Parlevliet

Directeur Centrum Infectieziektebestrijding: prof. dr. Roel Coutinho

Directeur sector Volksgezondheid en Zorg: dr. ir. Moniek Pieters

Waarnemend directeur sector Voeding, Geneesmiddelen en Consumentenveiligheid: dr. ir. Henk Derks

Directeur sector Milieu en Veiligheid: dr. ir. Reinout Woittiez

# Jaarrekening 2009

Balans per 31-12-2009 (bedragen x € 1.000)

	31-12-2009	31-12-2008
<b>Activa</b>		
Immateriële activa	1.354	1.332
Materiële activa	8.171	8.414
- grond en gebouwen	-	-
- installaties	2.000	1.857
- overige materiële activa	6.171	6.557
Voorraden	20.240	13.876
Debiteuren	7.822	13.012
Vordering op het Moederdepartement	35.000	-
Overige vorderingen	1.901	3.243
Nog te ontvangen en vooruitbetaald	13.222	3.879
Nog te factureren omzet projecten	4.341	3.714
Liquide middelen	59.880	129.126
<b>Totaal activa</b>	<b>151.931</b>	<b>176.596</b>
<b>Passiva</b>		
Eigen vermogen	8.156	9.724
- exploitatiereserve	8.685	13.391
- verplichte reserve		0
- onverdeeld resultaat	529-	3.667-
Voorzieningen	15.087	16.803
Crediteuren	8.312	10.246
Overige schulden	737	1.322
Vooruit ontvangen termijnen	46.719	47.271
Overlopende passiva	72.920	91.230
<b>Totaal passiva</b>	<b>151.931</b>	<b>176.596</b>

Exploitatiestaat 2009 (bedragen x € 1.000)

Omschrijving	A Oorspronkelijk vastgestelde begroting	B Realisatie	C = B - A Verschil
<b>Baten</b>			
Opbrengst VWS-eigenaar	13.144	18.957	5.813
Opbrengst VWS-opdrachtgevers	93.248	145.807	52.559
Opbrengst VROM	43.587	53.684	10.097
Opbrengst LNV	650	519	131-
Opbrengst overige departementen	2.625	4.336	1.711
Opbrengst derden	166.363	144.660	21.703-
Rentebaten	1.461	1.038	423-
Vrijval voorzieningen	-	2.152	2.152
<b>Totaal baten</b>	<b>321.078</b>	<b>371.153</b>	<b>50.075</b>
<b>Lasten</b>			
Apparaatskosten	317.062	363.186	46.124
Rentelasten	213	440	227
Afschrijvingskosten	3.803	5.226	1.423
Dotaties voorzieningen	-	2.830	2.830
<b>Totaal lasten</b>	<b>321.078</b>	<b>371.682</b>	<b>50.604</b>
<b>Saldo van baten en lasten</b>	<b>-</b>	<b>529-</b>	<b>529-</b>

## Toelichting jaarrekening

De exploitatiestaat laat zien dat de realisatie van baten en lasten aanmerkelijk hoger is dan de begroting. Dit is grotendeels toe te schrijven aan de introductie van de inenting tegen baarmoederhalskanker als onderdeel van het Rijksvaccinatieprogramma en aan de extra activiteiten in verband met het landelijk vaccinatieprogramma tegen de Mexicaanse griep, waarvan de baten en lasten op het moment van opstellen van de begroting niet voorzienbaar waren.

Het saldo van baten en lasten over 2009 bedraagt € - 0,5 mln. en is toe te schrijven aan een vrijwel neutraal verlopen reguliere exploitatie (€ - 0,8 mln.), rentebaten (€ 1,0 mln.) en een mutatie in de voorzieningen (€ - 0,7 mln.).

De jaarrekening is door de Rijksauditedienst voorzien van een goedkeurende accountantsverklaring.

## Personeel

Eind 2009 had het RIVM 1553 medewerkers in dienst (1378,4 fte). In 2009 verlieten 119 medewerkers het RIVM en er werden 50 nieuwe medewerkers aangesteld. Van onze medewerkers heeft 47% een academische titel, en 27% is gepromoveerd. Bij het RIVM zijn 21 buitengewone hoogleraren in dienst.

Van alle medewerkers was 46% vrouw; in de hogere schalen (vanaf schaal 10 tot en met schaal 13) is zelfs 50% van de medewerkers vrouw! Alleen in de allerhoogste schalen (vanaf schaal 14) zijn de vrouwen met 27% ondervertegenwoordigd. De gemiddelde leeftijd van de RIVM'er is 45 jaar, de gemiddelde diensttijd 11 jaar.

In 2009 was het ziekteverzuimpercentage 3,7%. Ongeveer de helft daarvan is kortdurend verzuim. Het verzuimpercentage is daarmee 0,5% lager dan de voor het RIVM vastgestelde maximumnorm van 4,2%.

## Hoofdpunten Milieujaarverslag

Het RIVM deelt het terrein met het Nederlands Vaccin Instituut (NVI) en het Planbureau voor de Leefomgeving (PBL). De milieuvergunning is afgegeven voor het gehele terrein en diverse milieuaspecten worden gedeeld zoals afvalwater en afvalinzameling. Hierdoor geeft het milieujaarverslag een weergave van het RIVM, NVI en PBL.

Het RIVM heeft vanaf 2008 een gecombineerde nieuwe vergunning (zogenaamde Vergunning Op Hoofdzaken) verkregen in het kader van de Wet Milieubeheer en de Wet Verontreiniging Oppervlaktewateren. Tevens is een Bedrijfsmilieuplan rechtsgeldig voor de periode 2007 tot en met 2010. In het Bedrijfsmilieuplan zijn diverse verbetermaatregelen opgenomen zoals bodembeschermende voorzieningen, een centraal chemicaliënregistratiesysteem en duurzaam inkopen.

Op 27 november 2009 heeft het RIVM als lid van het Netwerk Duurzaamheid het nieuwe Verdrag van Utrecht ondertekend. Hiermee onderschrijft het RIVM de noodzaak om samen te werken aan een duurzame ontwikkeling van de samenleving.

De milieubelasting van het RIVM, NVI en PBL in het jaar 2009:

- Het waterverbruik is in vergelijking met 2008 met 7,5% afgenomen tot 125.500 m<sup>3</sup> als gevolg van de afname van het waterverbruik door het sterilisatieproces.
- De hoeveelheid vervuilingseenheden in het afvalwater is in vergelijking met 2008 toegenomen van 665 tot 690 als gevolg van meer lozingen van organische stoffen.
- De totale hoeveelheid afvalstoffen is in vergelijking met 2008 met 0,5% afgenomen tot 797 ton. De afvalstoffen zijn onder meer bedrijfsafval, bouw- en sloopafval en klein gevaarlijk afval.

In 2009 hebben het RIVM, NVI en PBL circa 5 miljoen euro uitgegeven aan milieu-, energie- en waterkosten (onder andere energieverbruik, afval en heffingen voor afvalwater).

## Commissie van Toezicht

De Commissie van Toezicht (CVT) heeft tot taak het wetenschappelijk niveau van het RIVM te bewaken. Dit doet zij door toezicht te houden op én te adviseren over het niveau en de kwaliteit van uitvoering van het onderzoek en het kwaliteitssysteem van het RIVM. Op basis van haar bevindingen stelt de Commissie jaarlijks een verklaring op over het kwaliteitsniveau van het onderzoek en het kwaliteitssysteem van het RIVM. Haar oordeel rapporteert zij vervolgens aan de eigenaar van het RIVM, zijnde het Ministerie van VWS.

Het RIVM heeft in 2009 een bewogen jaar achter de rug. Het RIVM is veelvuldig in het nieuws geweest, ondermeer door de commotie rondom de HPV-campagne, de Mexicaanse griep, de uitbraak van Q-koorts en de Zembla-uitzending over de begassing van zeecontainers. De dynamiek rondom het RIVM is ook in de vergaderingen tot uiting gekomen.

2009 was het jaar dat het RIVM haar 100-jarig bestaan vierde. De Commissie heeft deze verjaardag van harte meegevierd.

De Commissie heeft in 2009 een zelfevaluatie gehouden. Uit de rapportage blijkt dat de Commissie in algemene zin positief is over het samenspel met de leiding van het RIVM, de effectiviteit van het toezicht en over de samenstelling en toerusting van de Commissie. De zelfevaluatie is ook aangeboden aan het Ministerie van VWS (de eigenaar) en met hem besproken.

Evenals in 2008 heeft de Commissie zich uitvoerig laten informeren over de gevolgen van invulling van de taakstelling die vanuit de rijksoverheid aan het RIVM is opgelegd. Het RIVM kiest voor het continueren van het werkveld in de volle breedte, maar minder door eigen onderzoek en meer door het uitvoeren van regietaken. Dit betekent dat de onderzoeksbasis binnen het instituut smaller wordt en dat het instituut meer afhankelijk wordt van resultaten van onderzoek dat elders wordt uitgevoerd. Dat is voor de Commissie – vanuit het oogpunt van wetenschappelijke kwaliteit – ook in 2009 een punt van zorg. In 2009 zijn door het RIVM diverse acties in gang gezet op bedrijfsvoeringsgebied en op strategisch gebied om de ongewenste effecten van de taakstelling in de organisatie te beperken. Met o.a. de eigenaar worden strategische discussies gevoerd.

De Commissie blijft de ontwikkelingen volgen omtrent de taakstelling en de ingezette verandertrajecten binnen het RIVM en de mogelijke invloed daarvan op de wetenschappelijke kwaliteit, ook op het gebied van internationale activiteiten.

De Commissie heeft zich uitvoerig laten informeren over de achtergronden van de introductie van de HPV-vaccinatie in het RVP, en over de leerpunten in de externe communicatie naar aanleiding van de Zembla-uitzending over gegaste containers. Daarnaast heeft de Commissie in september 2009 het verzoek van de DG Volksgezondheid VWS gekregen om een second opinion uit te voeren op de RIVM-rapporten betreffende Omgevingstabaksrook en alternatieven voor rookruimten.

De bespreking van de in 2007 gestarte en in 2008 afgeronde wetenschappelijke audit 'Meten en modelleren van milieukwaliteit' bij de sector Milieu en Veiligheid heeft begin 2009 plaatsgevonden. In december 2009 heeft de Commissie kennis genomen van de follow up van de aanbevelingen. In 2009 zijn de voorbereidingen voor de wetenschappelijke audit Centrum Infectieziektebestrijding en de wetenschappelijke audit 'Beoordeling Geneesmiddelen en medische producten' gestart. De Commissie is tevreden over de ernst waarmee de audits ter hand worden genomen. Tot slot is de Commissie nauw betrokken bij de invulling en inhoudelijke kwaliteit van het Strategisch Onderzoek RIVM (SOR). In 2009 heeft de Commissie geadviseerd over de voorbereiding van de nieuwe SOR-speerpunten 2010-2014.

De Commissie verklaart op grond van de verschaft informatie, de positieve resultaten van de gevoerde audit en de gevoerde discussies met de instituutsleding dat het RIVM er uitstekend in is geslaagd om de wetenschappelijke kwaliteit van het onderzoek te waarborgen.

## Colofon

### **Teksten**

Corporate Communicatie

### **Projectcoördinatie en eindredactie**

Corporate Communicatie

### **Vormgeving**

Uitgeverij RIVM

### **Fotografie**

Hollandse Hoogte

iStockphoto

Hans Oostrum fotografie

Dennis Sies fotografie

Fotografie LML/MEV

Edith van Putten

Frans van den Berg

Wim te Brake

Cats & Withoos

Frank van Dam

Nationale Beeldbank

Michiel Wijnbergh

Phovoir

### **Drukwerk**

Deltahage B.V., Den Haag

Dit jaaroverzicht is tevens in het Engels verkrijgbaar.

Wilt u een extra exemplaar van het jaaroverzicht ontvangen?

Stuur dan een e-mail naar [info@rivm.nl](mailto:info@rivm.nl).

De honderdjarige is jong, die ooit begon  
de lucht bedorven te vermoeden en nu nog  
volop te behoeden staat waar wij het  
ondermaans van moeten hebben, die  
minuscule machtigen verslaat, het water niet  
alleen laat dat wordt aangevallen, de oogsten  
niet verloochent, het vuile niet vergeeft.  
De honderdjarige is jong en heeft nog  
tijd van leven voor wie leeft.

Joke van Leeuwen

Gedicht ter gelegenheid van het 100-jarig bestaan van het RIVM in 2009.

**RIVM**

Rijksinstituut  
voor Volksgezondheid  
en Milieu

Postbus 1  
3720 BA Bilthoven  
[www.rivm.nl](http://www.rivm.nl)