

Nieuwe Influenza A (H1N1)

Overzicht 28 december 2009, week 52

Samenvatting

- In de afgelopen week is het aantal ziekenhuisopnamen wegens een laboratoriumbevestigde infectie met Nieuwe Influenza A (H1N1) verder afgenomen ten opzichte van vorige week, 31 patiënten zijn deze week gemeld tegenover 50 vorige week. Daarnaast werden 2 nieuwe sterfgevallen gemeld: een 57-jarige man en een 62-jarige vrouw, allebei met onderliggend lijden. Een persoon was niet gevaccineerd tegen Nieuwe Influenza A (H1N1), van de tweede persoon was dit onbekend.
- Uit de leeftijdsverdeling van de patiënten die opgenomen zijn met een laboratoriumbevestigde infectie met Nieuwe Influenza A (H1N1) blijkt dat 92% jonger is dan 65 jaar en 50% jonger is dan 20 jaar. De meeste opnames betreft kinderen in de leeftijdsgroep 0 tot 4 jaar (27%).
- In totaal zijn tot en met 23 december 2156 patiënten opgenomen (geweest) in het ziekenhuis en zijn 53 patiënten overleden. Bij 57% van de opgenomen patiënten en bij 90% van de overleden patiënten was sprake van onderliggende medische problematiek.
- Het aantal patiënten met griepachtige klachten dat zich bij de huisarts meldt is de afgelopen week verder gedaald. De incidentie van influenza-achtig ziektebeeld (IAZ) van de afgelopen week was 4,4 per 10.000 inwoners. Bij 3 van de 22 onderzochte IAZ-monsters (14%) werd Nieuwe Influenza A (H1N1) gevonden. De incidentie van pneumonie was 1,4 per 10.000 inwoners.
- Afgelopen week zijn 6 Intensive Care opnames gemeld en vorige week waren dit 4 IC opnames. In totaal zijn 209 patiënten opgenomen (geweest) op de Intensive Care. Van deze patiënten hadden 117 personen mechanische beademing nodig en 69% van de patiënten had een onderliggend lijden.
- Van de door het Nationaal Influenza Centrum vanaf week 28 onderzochte influenza virussen was 94% van het type A (H1N1)v.
- Tot en met deze week zijn in Nederland 14 patiënten gediagnosticeerd, waarvan 1 deze week, met een Nieuwe Influenza A (H1N1) virus wat resistent is tegen het antivirale middel Tamiflu (oseltamivir) waarmee deze patiënten zijn behandeld. Vier van deze patiënten zijn overleden. Rondom de 13 patiënten zijn tot nu toe geen laboratoriumbevestigde gevallen van transmissie van het Tamiflu resistent influenzavirus gevonden.
- Binnen het Surveillance Netwerk Infectieziekten Verpleeghuizen (SNIV) is geen toename in de incidentie van influenza-achtig ziektebeeld te zien. Er is ook geen toename in pneumonie onder verpleeghuisbewoners.
- In de week die eindigt op woensdag 16 december 2009 is in de totale sterftcijfers van het CBS geen verhoging te zien.

Conclusie: Het aantal mensen dat de huisarts bezoekt wegens griepachtige klachten is verder afgenomen. De griepepidemie in Nederland lijkt voorbij. Het aantal gerapporteerde ziekenhuisopnamen is ook verder gedaald ten opzichte van vorige week. Er zijn in de afgelopen week 2 personen overleden ten gevolge van de Nieuwe Influenza A (H1N1), allebei bekend met onderliggende medische problematiek.

1. Klinische status laboratoriumbevestigde gevallen

Tabel 1: Klinische status van de laboratoriumbevestigde gevallen met Nieuwe Influenza A (H1N1). Aantal gevallen gemeld t/m 16 december 2009 en het aantal gevallen gemeld van 17 t/m 23 december 2009

Klinische status	Aantal gevallen 17 t/m 23 december	Aantal gevallen t/m 16 december	Totaal
Ziekenhuisopnamen	31	2125	2156
- waarvan opname met pneumonie	10	615	625
- waarvan opname op IC	6	203	209
- waarvan mechanische beademing	2	115	117
- waarvan overleden	1*	46	47
Overleden zonder ziekenhuisopname	1**	5	6

Bron: Osiris / Clb

* Het betreft een 57-jarige man.

** Het betreft een 62-jarige vrouw

Tevens zijn er 62 ziekenhuisopnames gemeld met een waarschijnlijke infectie, waarvan 3 gemeld tussen 17 en 23 december.

2. Onderliggend lijden / zwangerschap bij ziekenhuisopname

Van de 2156 patiënten die opgenomen zijn met een laboratoriumbevestigde Nieuwe Influenza A (H1N1) hadden 1064 patiënten (57,4%*) een onderliggend lijden / zwangerschap. Voor 302 (14,0%) patiënten is het onbekend of er sprake was van een onderliggend lijden / zwangerschap.

Tabel 2: Onderliggend lijden / zwangerschap bij ziekenhuisopname van de laboratoriumbevestigde gevallen met Nieuwe Influenza A (H1N1) per leeftijdsgroep t/m 23 december 2009

Onderliggend lijden / Zwangerschap *	0-14 jaar n (%)	15-64 jaar n (%)	≥ 65 jaar n (%)	Totaal
COPD of andere Longziekte	33 (3,9)	177 (19,6)	56 (49,6)	266
Astma	88 (10,5)	157 (17,4)	6 (5,3)	251
Hartziekte	16 (1,9)	64 (7,1)	23 (20,4)	103
Diabetes	13 (1,6)	63 (7,0)	18 (15,9)	94
Kanker	9 (1,1)	44 (4,9)	14 (12,4)	67
Verstandelijk en/of geestelijk beperkt	29 (3,5)	16 (1,8)	1 (0,9)	46
Nierziekte	9 (1,1)	24 (2,7)	5 (4,4)	38
Epilepsie	29 (3,5)	8 (0,9)	-	37
Spier- of zenuwaandoening	9 (1,1)	16 (1,8)	1 (0,9)	26
Obesitas	1 (0,1)	21 (2,3)	3 (2,7)	25
Afweerstoornis / HIV	4 (0,5)	17 (1,9)	3 (2,7)	24
Overig	119 (14,2)	86 (9,5)	9 (8,3)	214
Zwangerschap	-	66 (7,3)	-	66
Geen onderliggend lijden	508 (60,6)	272 (30,2)	9 (7,9)	790**
Onbekend	118 (12,3)	135 (13,0)	23 (16,9)	317**

Bron: Osiris / Clb

* In de berekening van het percentage onderliggend lijden zijn de patiënten waarvan het onderliggend lijden onbekend is niet meegenomen.

**Van een aantal personen is de leeftijd nog onbekend.

Het totale aantal (2364) en percentage onderliggend lijden is hoger dan het totale aantal ziekenhuisopnames (2156) en 100%, omdat patiënten meer dan één onderliggende aandoening kunnen hebben.

Van de 31 ziekenhuisopnames gemeld tussen 17 december en 23 december 2009 hebben 5 patiënten (16,1%) een seizoensgriepvaccinatie ontvangen (3 personen ontvingen zowel voor seizoen 2009-2009 als voor seizoen 2009-2010 een vaccinatie, 1 persoon ontving een vaccinatie voor seizoen 2008-2009 en 1 persoon ontving een vaccinatie voor seizoen 2009-2010, voor 2008-2009 was het onbekend). Voor 10 personen (32,3%) is het onbekend of ze een seizoensgriepvaccinatie hebben gekregen en 16 mensen (51,6%) hebben geen vaccinatie gehad. Van de opgenomen patiënten hadden 6 (19,4%) personen een vaccinatie tegen Nieuwe Influenza A (H1N1) gehad, 20 (64,5%) personen hadden deze vaccinatie niet gehad en voor 5 (16,1%) personen was het onbekend.

Tabel 3: Aantal weken zwangerschap bij opname in het ziekenhuis met laboratorium bevestigde Nieuwe Influenza A (H1N1) t/m 23 december 2009 (n=66)

Opname	Aantal zwangerschappen per trimester		
	Trimester 1 (week 1-12)	Trimester 2 (week 13-26)	Trimester 3 (week 27-40)
Ziekenhuisopname totaal (n=53)*	3	14	36
Opname IC (n=7)**	1	1	5

* Voor 4 zwangere vrouwen is het trimester nog onbekend

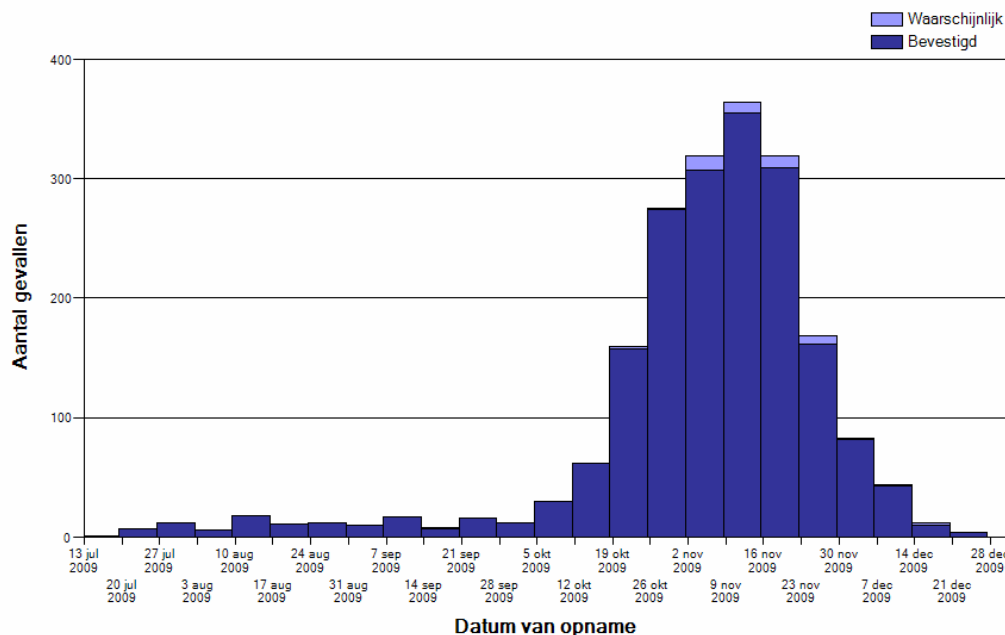
** Voor 1 zwangere vrouw in trimester 3 is het nog onbekend of zij opgenomen is geweest op de IC en voor 1 zwangere vrouw is het trimester nog onbekend

Van de 66 zwangere vrouwen met ziekenhuisopname hadden 8 (12,1%) ook nog een ander onderliggend lijden. Geen van de 8 vrouwen die op de IC zijn opgenomen had een ander onderliggend lijden.

3. Verdeling van ziekenhuisopnamen

In de onderstaande grafiek ontbreken 247 ziekenhuisopnames door onvolledige gegevens. Van 224 is de opnamedatum nog onbekend. Hiervan zijn 8 (3,6%) meldingen in de afgelopen week ontvangen, voor 216 (96,4%) opnames vond de melding vóór 17 december 2009 plaats.

Grafiek 1: Aantal ziekenhuisopnamen wegens laboratoriumbevestigde of waarschijnlijke Nieuwe Influenza A (H1N1) per week van opname t/m 23 december 2009 (n=1971*)

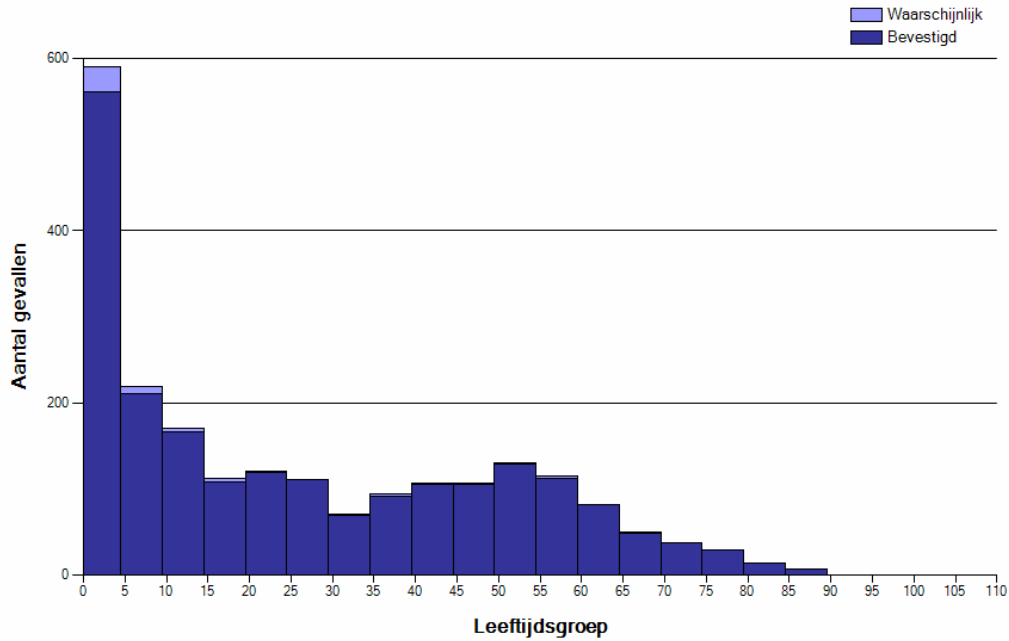


Bron: Osiris / Pandora / Clb

* Van 247 gemelde opnames ontbreken gegevens waardoor deze niet in de grafiek konden worden meegenomen.

4. Leeftijdverdeling van patiënten met ziekenhuisopname

Grafiek 2: Leeftijdverdeling van patiënten met ziekenhuisopname wegens laboratorium bevestigde of waarschijnlijke Nieuwe Influenza A (H1N1) t/m 23 december 2009 (n=2168*)

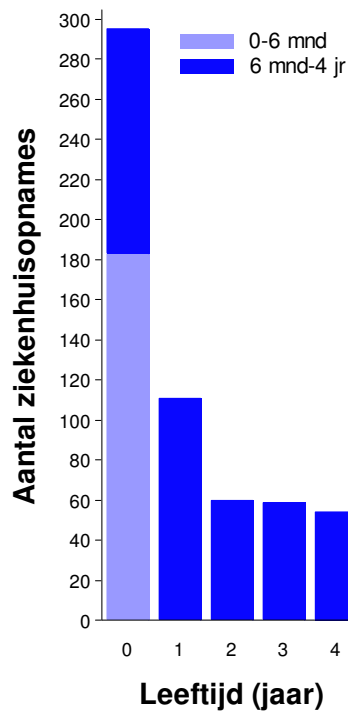


Bron: Osiris / Pandora / Cib

* Er ontbreken 50 ziekenhuisopnames in de grafiek door onvolledige informatie.

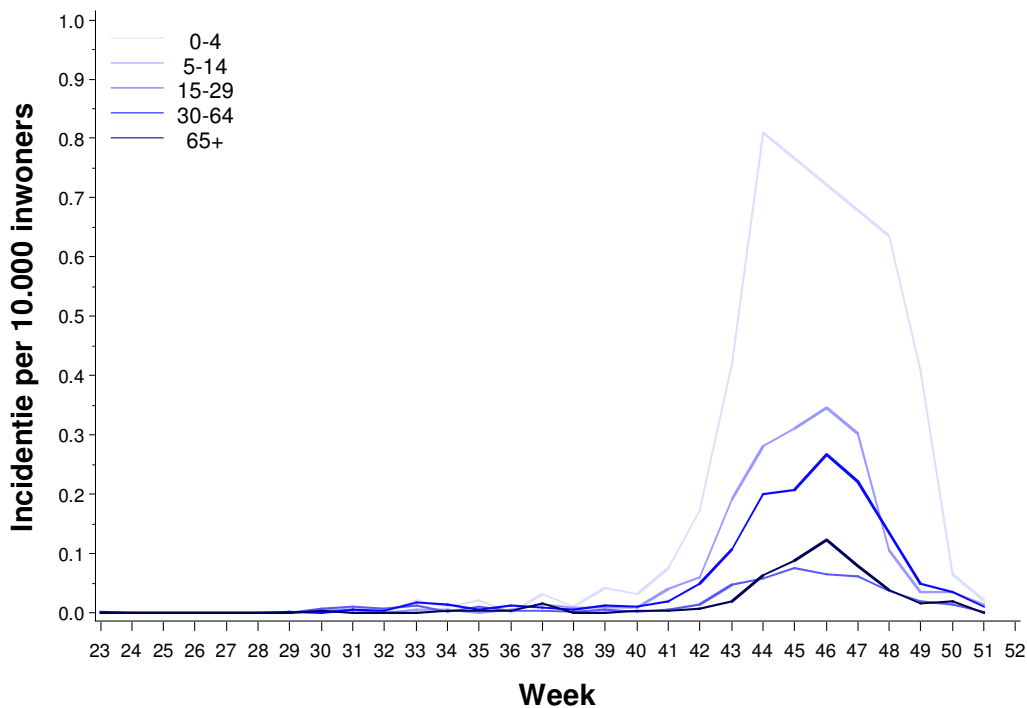
Uit de leeftijdsverdeling van de patiënten die opgenomen zijn met een laboratoriumbevestigde infectie met Nieuwe Influenza A (H1N1) blijkt dat 92% jonger is dan 65 jaar en 50% jonger is dan 20 jaar. In grafiek 2 is te zien dat de meeste opnames kinderen in de leeftijdsgroep 0 tot 4 jaar betreft (27%), waarvan de helft tussen de 0 en de 1 jaar was (grafiek 3).

Grafiek 3: Leeftijdsverdeling van patiënten onder de 5 jaar met ziekenhuisopname wegens laboratorium bevestigde Nieuwe Influenza A (H1N1) t/m 23 december 2009 (n=579)



Bron: Osiris / Clb

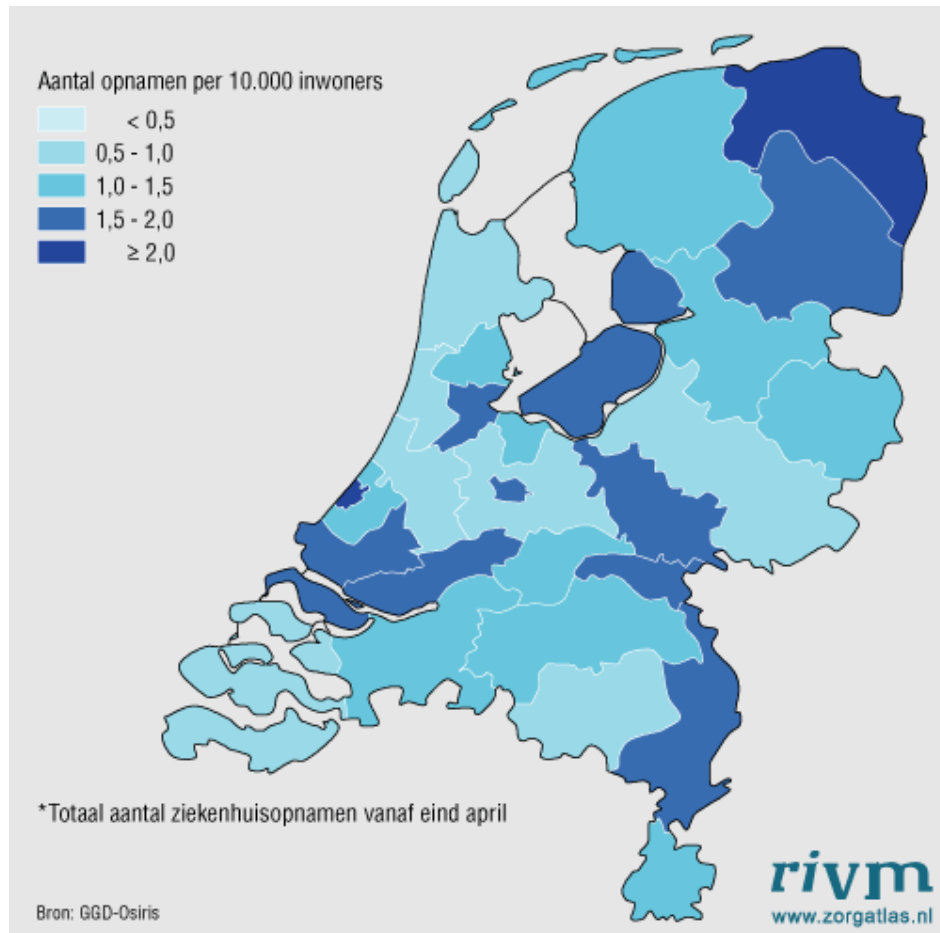
Grafiek 4: Incidentie per leeftijdsgroep per week van ziekenhuisopname wegens laboratorium bevestigde Nieuwe Influenza A (H1N1) t/m 23 december 2009



Bron: Osiris / Clb

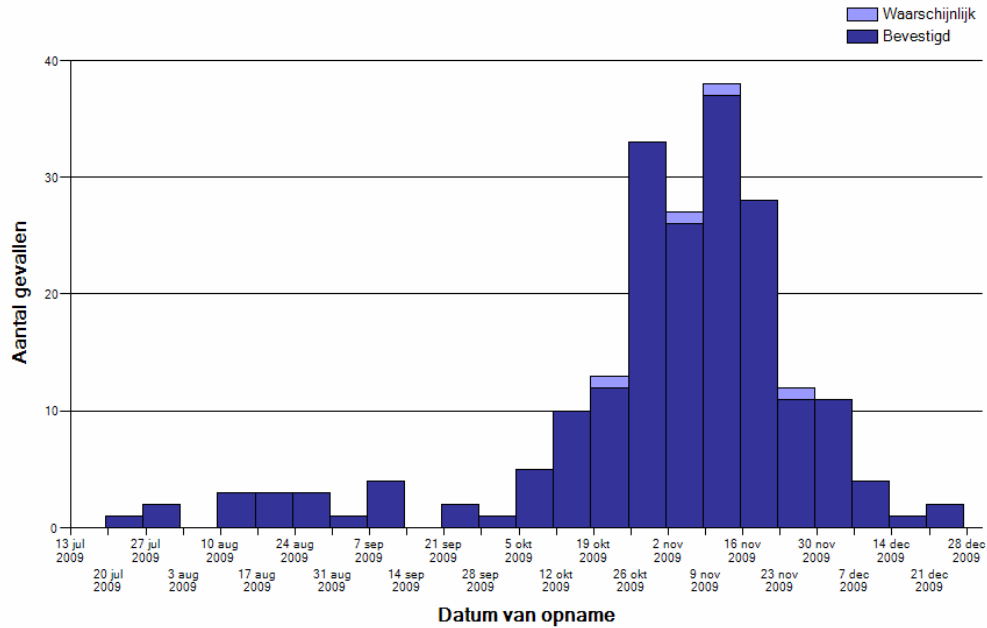
6. Incidentie van ziekenhuisopnames per GGD regio

Figuur 1: Incidentie van ziekenhuisopnames met een laboratorium bevestigde Nieuwe Influenza A (H1N1) per GGD regio t/m 23 december (n=2156*)



7. Opname IC

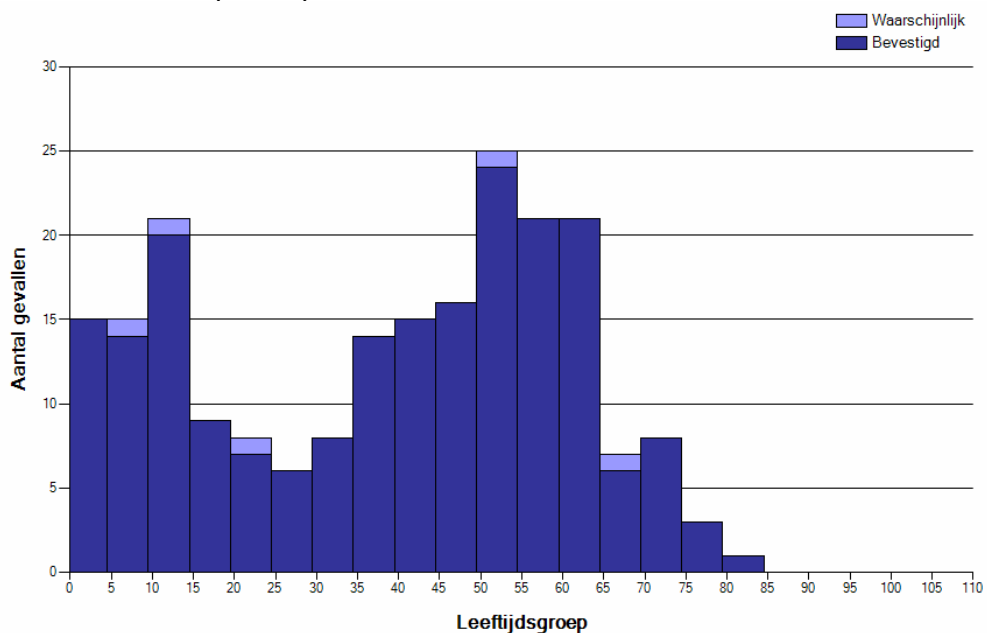
Grafiek 5: Aantal opnamen op Intensive Care wegens laboratoriumbevestigde of waarschijnlijke Nieuwe Influenza A (H1N1) per week van opname t/m 23 december 2009 (n=204*)



Bron: Osiris / Pandora / Clb

* Van 11 gemelde IC opnames zijn nog niet alle gegevens bekend waardoor deze niet in de grafiek konden worden meegenomen.

Grafiek 6: Leeftijdverdeling van patiënten met opname op Intensive Care van laboratorium bevestigde of waarschijnlijke gevallen met Nieuwe Influenza A (H1N1) t/m 23 december 2009 (n=213*)

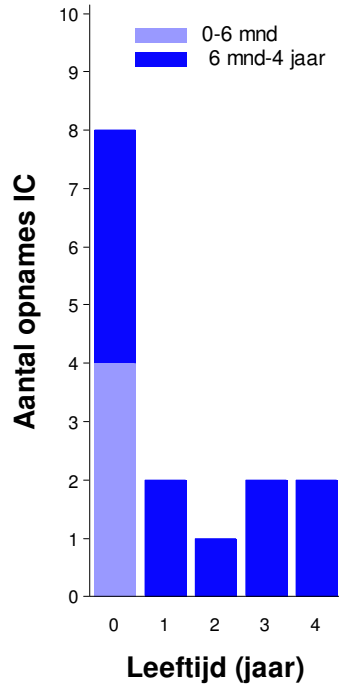


Bron: Osiris / Pandora / Clb

* Van 2 gemelde IC opnames zijn nog niet alle gegevens bekend waardoor deze niet in de grafiek konden worden meegenomen.

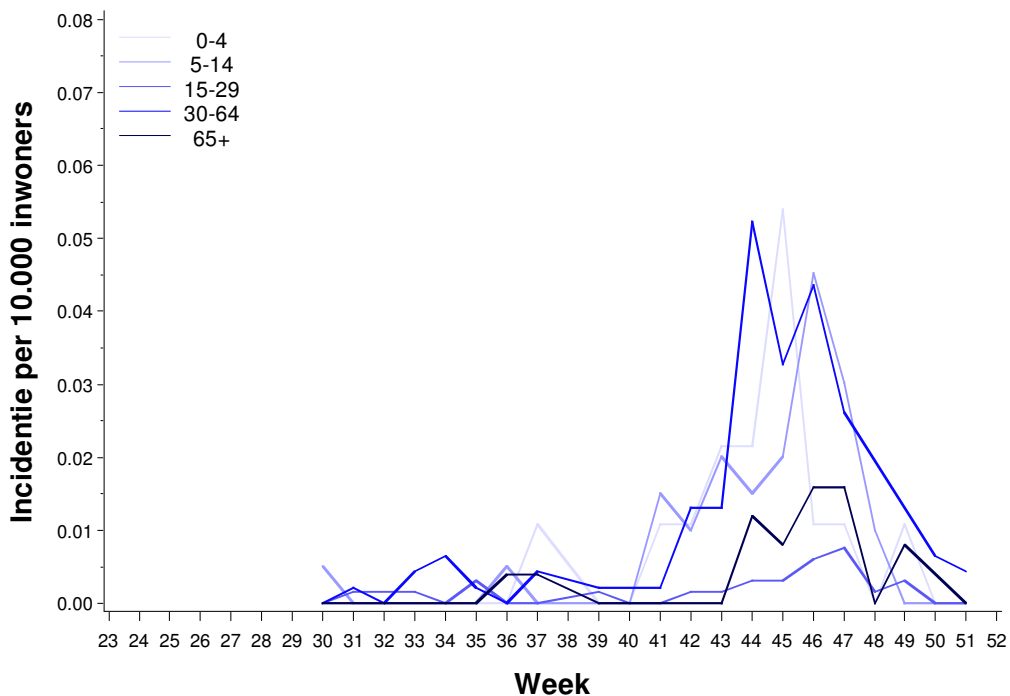
De leeftijdsverdeling van de patiënten die opgenomen zijn op de Intensive Care met een laboratoriumbevestigde infectie met Nieuwe Influenza A (H1N1) laat zien dat deze patiënten voornamelijk jonger zijn dan 65 jaar (91%).

Grafiek 7: Leeftijdsverdeling van patiënten onder de 5 jaar met opname op Intensive Care wegens laboratorium bevestigde Nieuwe Influenza A (H1N1) t/m 23 december 2009 (n=15)



Bron: Osiris / Clb

Grafiek 8: Incidentie per leeftijdsgroep per week van IC opnames wegens laboratorium bevestigde Nieuwe Influenza A (H1N1) t/m 23 december 2009



Bron: Osiris / Clb

Van de 209 patiënten met opname op de IC wegens een laboratoriumbevestigde Nieuwe Influenza A (H1N1) hadden 140 patiënten (69,0%*) een onderliggend lijden / zwangerschap. Voor 7 (3,3%) patiënten is het onbekend of er sprake was van een onderliggend lijden / zwangerschap.

Tabel 4: Onderliggend lijden / zwangerschap bij opname op Intensive Care van de laboratoriumbevestigde gevallen met Nieuwe Influenza A (H1N1) per leeftijdsgroep t/m 23 december 2009

Onderliggend lijden / Zwangerschap *	0-15 jaar n (%)	15-64 jaar n (%)	≥ 65 jaar n (%)	Totaal
COPD of andere Longziekte	6 (12,2)	38 (27,7)	6 (37,5)	49
Hartziekte	7 (14,3)	12 (8,7)	2 (12,5)	21
Kanker	1 (2,0)	13 (9,5)	2 (12,5)	16
Diabetes	3 (6,1)	8 (5,8)	3 (18,8)	14
Astma	7 (14,3)	5 (3,7)	-	12
Verstandelijk en/of geestelijk beperkt	7 (14,3)	3 (2,2)	-	10
Obesitas	-	8 (5,8)	1 (6,3)	9
Nierziekte	-	3 (2,2)	3 (18,8)	6
Spier- of gewrichtsaandoening	1 (2,0)	4 (2,9)	-	5
Epilepsie	3 (6,1)	2 (1,5)	-	5
Afweerstoornis / HIV	1 (2,0)	2 (1,5)	-	3
Overig	3 (6,1)	14 (10,2)	1 (6,3)	18
Zwangerschap	-	8 (5,9)	-	8
Geen onderliggend lijden	19 (38,8)	42 (30,7)	1 (6,3)	62
Onbekend	-	5 (3,5)	2 (11,1)	7

Bron: Osiris / Cib

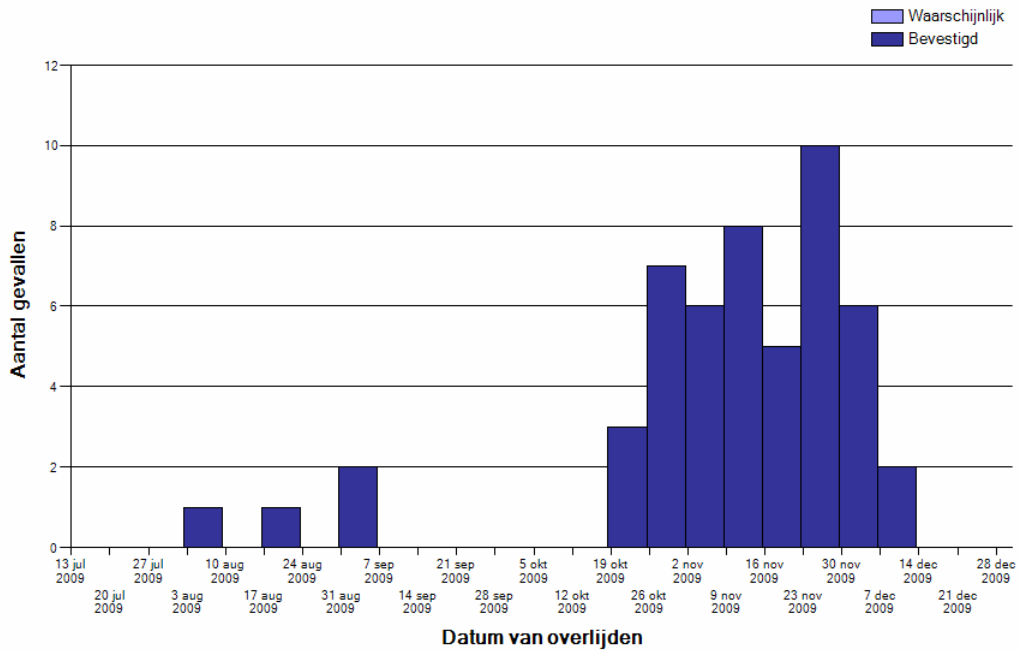
* In de berekening van het percentage onderliggend lijden zijn de patiënten waarvan het onderliggend lijden onbekend is niet meegenomen.

Het totale aantal (245) en percentage onderliggend lijden is hoger dan het totale aantal IC opnames (209) en 100%, omdat patiënten meer dan één onderliggende aandoening kunnen hebben.

De 8 Nederlandse Universitaire Medische Centra (UMC's) hebben allemaal een Paediatric Intensive Care Unit (PICU), oftewel een Intensive Care voor kinderen. Deze week hebben alle 8 PICU's cijfers doorgegeven over het aantal patiënten dat opgenomen is ten gevolge van een Nieuwe Influenza A (H1N1) infectie en over het aantal bedden die op woensdag 23 december bezet waren door patiënten met Nieuwe Influenza A (H1N1) infectie. Er zijn geen opnames gemeld op de PICU's deze week. Afgelopen woensdag waren 4 bedden bezet ten gevolge van een Nieuwe Influenza A (H1N1) infectie. In totaal zijn er 107 bedden bij de 8 rapporterende PICU's aanwezig.

8. Sterfgevallen

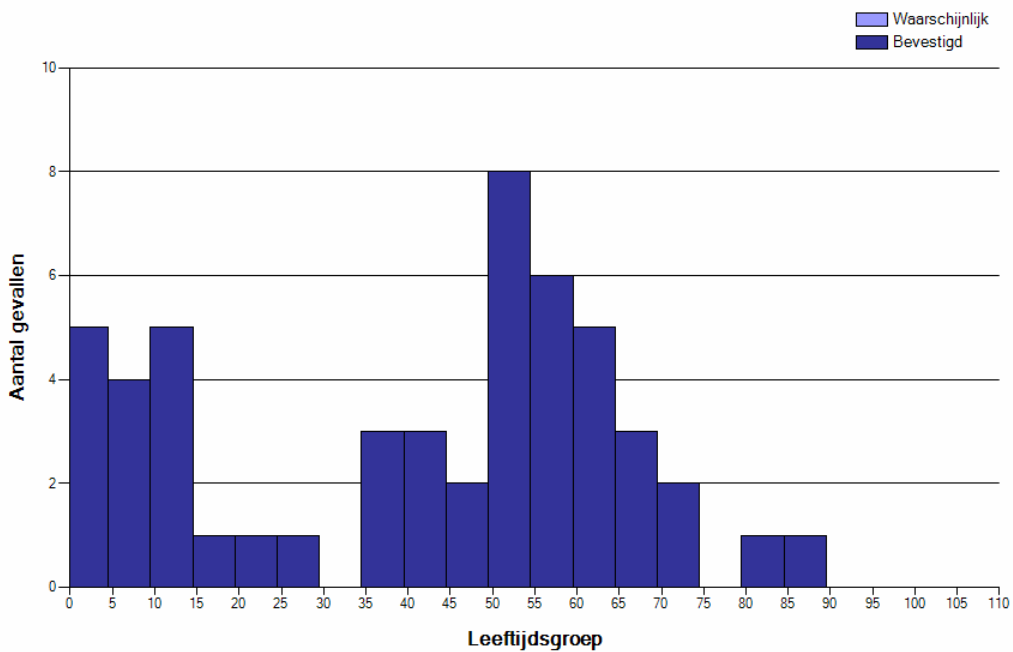
Grafiek 9: Aantal sterfgevallen met laboratoriumbevestigde Nieuwe Influenza A (H1N1) per week t/m 23 december 2009 (n=51*)



Bron: Osiris / Pandora / Clb

* Van 2 sterfgevallen zijn nog niet alle gegevens bekend waardoor deze niet in de grafiek worden getoond.

Grafiek 10: Leeftijdverdeling van sterfgevallen met laboratoriumbevestigde Nieuwe Influenza A (H1N1) t/m 23 december 2009 (n=51*)



Bron: Osiris / Pandora / Clb

* Van 2 sterfgevallen zijn nog niet alle gegevens bekend waardoor deze niet in de grafiek worden getoond.

De 57-jarige man die afgelopen week overleden is, was niet gevaccineerd tegen de seizoensgriep en de Nieuwe Influenza A (H1N1). Van de 62-jarige vrouw is het onbekend of zij een vaccinatie ontvangen heeft.

Van de 53 patiënten die zijn overleden wegens een laboratoriumbevestigde Nieuwe Influenza A (H1N1) hadden 46 patiënten (90,1%*) een onderliggend lijden. Voor 2 (3,8%) patiënten is het onbekend of er sprake was van een onderliggend lijden.

Tabel 5: Onderliggend lijden sterfgevallen met laboratoriumbevestigde Nieuwe Influenza A (H1N1) per leeftijdsgroep t/m 23 december 2009

Onderliggend lijden *	0-15 jaar n (%)	15-64 jaar n (%)	≥ 65 jaar n (%)	Totaal
COPD of andere Longziekte	1 (7,1)	11 (37,9)	2 (28,6)	14
Kanker	-	9 (31,0)	3 (42,9)	12
Verstandelijk en/of geestelijk beperkt	7 (50,0)	3 (10,3)	-	10
Epilepsie	3 (21,4)	2 (6,9)	1 (14,3)	6
Hartziekte	-	4 (13,8)	1 (14,3)	5
Astma	1 (7,1)	3 (10,3)	-	4
Spier- of gewrichtsaandoening	1 (7,1)	2 (6,9)	-	3
Afweerstoornis / HIV	-	2 (6,9)	-	2
Obesitas	-	1 (3,5)	-	1
Overig	1 (7,1)	5 (17,2)	1 (14,3)	7
Geen onderliggend lijden	4 (28,6)	1 (3,5)	-	5
Onbekend	1 (7,1)	1 (3,5)	-	2

Bron: Osiris / Cib

* In de berekening van het percentage onderliggend lijden zijn de patiënten waarvan het onderliggend lijden onbekend is niet meegenomen.

Het totale aantal (71) en percentage onderliggend lijden is hoger dan het totale aantal sterfgevallen (53) en 100%, omdat patiënten meer dan één onderliggende aandoening kunnen hebben.

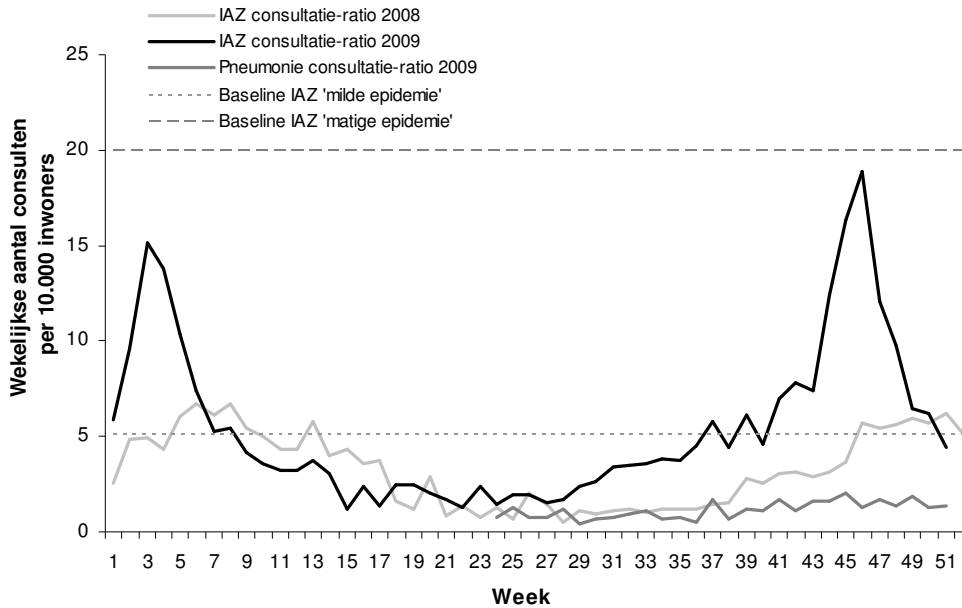
9. NIVEL peilstationsveillance

In week 51 bezochten 4,4 mensen op de 10.000 inwoners in Nederland hun huisarts wegens een influenza-achtig ziektebeeld (IAZ). Deze informatie is gebaseerd op rapportage door 47 rapporterende praktijken. Het aantal patiënten met IAZ dat zich bij de huisarts meldt is gedaald ten opzichte van de week ervoor. De huisartsen zien vooral jonge kinderen (0-4 jaar) met griepverschijnselen. De griepepidemie in Nederland lijkt voorbij.

Bij een klein deel van de patiënten met IAZ wordt een neusmonster en een keelmonster onderzocht op de aanwezigheid van influenzavirussen. In de 22 door de huisartsen van patiënten met IAZ afgenomen monsters die onderzocht werden in week 51, werd 3 maal (14%) influenzavirus A(H1N1)v gevonden. Een van deze patiënten was onlangs teruggekeerd uit het buitenland. Bij 10 patiënten die door de arts zijn gerapporteerd met een acute bovenste luchtweginfectie anders dan IAZ werd 1 maal influenzavirus A(H1N1)v gevonden (10%). In totaal werd het virus vanaf half juni bij 348 van de 1474 (23,6%) patiënten uit de peilstationsveillance aangetroffen.

Verder werd voor week 51 door de NIVEL peilstations een pneumonie-incidentie gerapporteerd van 1,4 op de 10.000 inwoners.

Grafiek 11: Wekelijkse aantal consulten bij de NIVEL peilstation huisartsen voor IAZ of pneumonie, per 10.000 inwoners t/m 20 december 2009 / week 51

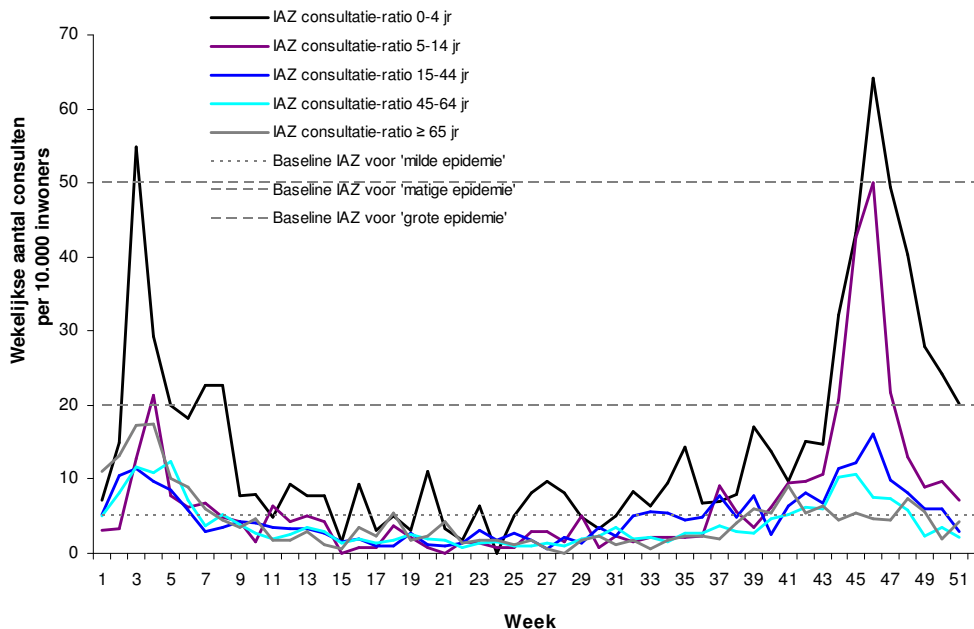


Bron: NIVEL / Clb

De week is de week van consultatie.

Baseline IAZ is de grenswaarde van achtergrond IAZ activiteit die buiten de jaarlijkse griep epidemie voorkomt. De jaarlijkse griep epidemie start zodra twee weken achtereenvolgens de IAZ consultatie ratio hoger ligt dan de baseline van 5,1 per 10.000 inwoners en dit ondersteund wordt door een toegenomen detectie van influenzavirussen. Bij een consultatie ratio tussen 5,1 en 20/10.000 wordt van een 'milde' epidemie gesproken. Bij een consultatie ratio tussen 20 en 50/10.000 wordt gesproken van een 'matige' epidemie en boven de 50/10.000 van een 'grote' epidemie.

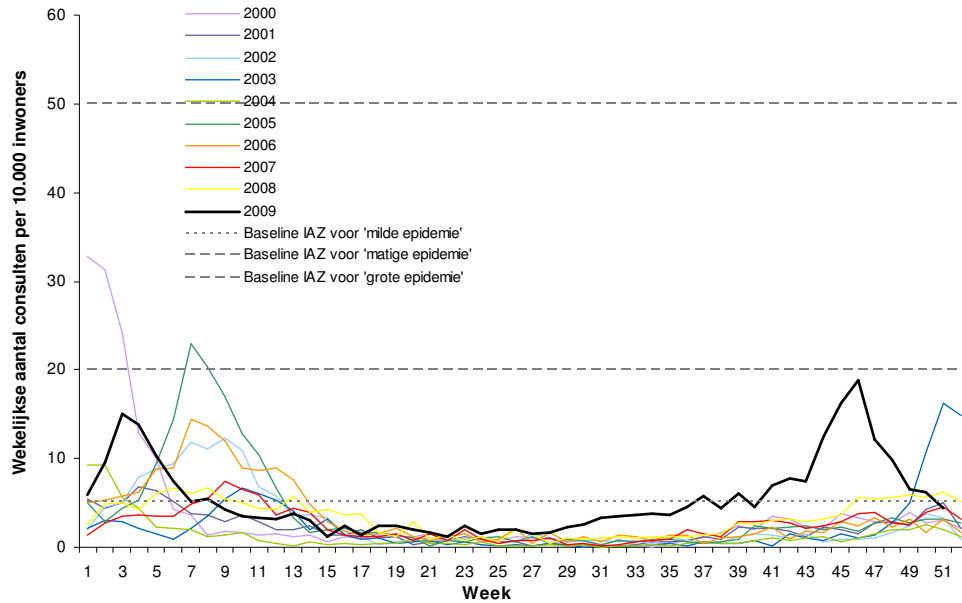
Grafiek 12: Wekelijkse aantal consulten bij de NIVEL peilstation huisartsen voor IAZ per leeftijdsgroep, per 10.000 inwoners t/m 20 december 2009 / week 51



Bron: NIVEL / Clb

De week is de week van consultatie.

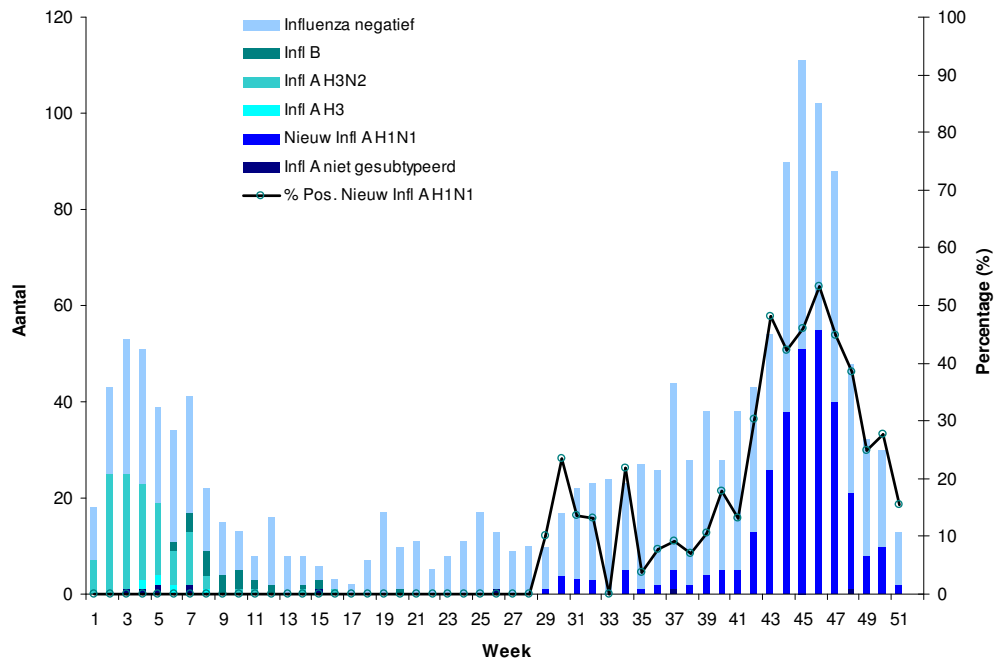
Grafiek 13: Wekelijkse aantal consulten bij de NIVEL peilstation huisartsen voor IAZ of pneumonie, per 10.000 inwoners van 2000 t/m 2009



Bron: NIVEL / Clb

Omdat bij NIVEL voor een groot aantal praktijken het aantal registratiedagen per week in 2009 nog niet bekend is, is ervoor gekozen om deze keer voor het jaar 2009 het selectie criterium te laten vervallen dat een praktijk in 1 week minimaal 3 of meer dagen geregistreerd moet hebben om meegenomen te worden in het databestand. Dit in tegenstelling tot voorgaande jaren.

Grafiek 14: Wekelijkse aantal geteste monsters voor Influenza van de NIVEL peilstations en het aantal positieve monsters voor Influenza t/m 20 december 2009 / week 51



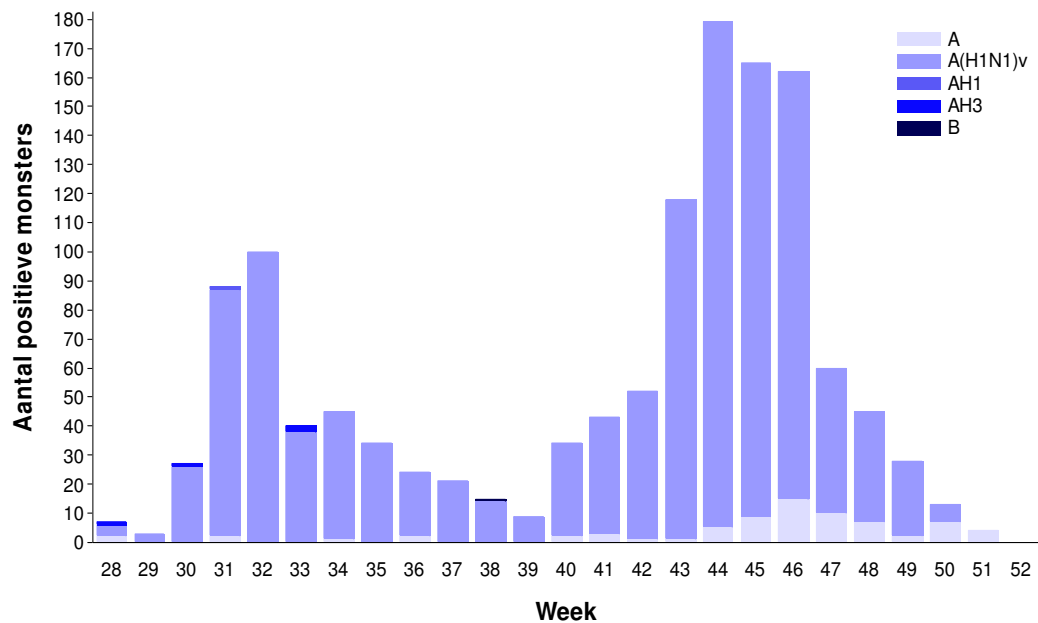
Bron: NIVEL / Clb

De week is de week van consultatie.

10. Influenzavirussen ontvangen door Nationaal Influenza Centrum

Laboratoria in Nederland sturen een deel van hun influenzavirussen of influenzavirus positieve klinische materialen naar het Nationaal Influenza Centrum (NIC) locatie Erasmus Medisch Centrum, Rotterdam, voor verdere karakterisatie. De influenzavirussen uit de peilstations die het Erasmus MC ook ontvangt zijn hierin niet meegenomen. Vanaf week 28 zijn er 1316 influenzavirussen en influenzavirus positieve monsters ontvangen, getypeerd en gesubtypeerd. 1237 (94%) van deze virussen waren type A subtype H1N1v, 73 (6%) waren type A subtype onbekend, 4 (<1%) type A subtype H3, 1 (<1%) type A subtype AH1 en 1 (<1%) type B.

Grafiek 15: Influenzavirussen die naar het Nationaal Influenza Centrum gestuurd zijn voor karakterisatie, week 28 t/m week 51 / 2009 (n=1316)



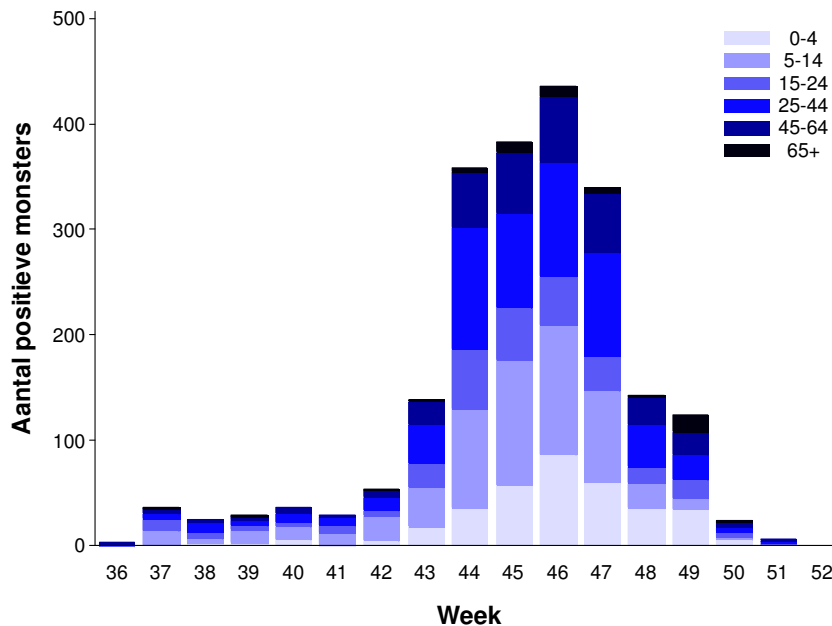
Bron: NIC Rotterdam

De week is de week van monsterafname.

11. Leeftijdverdeling patiënten met Nieuwe Influenza A (H1N1) uit virologische laboratoria

Wekelijks rapporteren de diagnostische virologische laboratoria van de monsters die positief zijn voor Nieuwe Influenza A (H1N1) de leeftijdsverdeling van de patiënten per herkomst van de monsters. Een deel van deze monsters wordt naar NIC locatie Erasmus MC gestuurd voor verdere karakterisatie waardoor het aantal positieven in grafiek 15 een proportie is van het aantal positieven in grafieken in dit hoofdstuk.

Grafiek 16: Leeftijdverdeling per week van het aantal positief geteste monsters voor Nieuwe Influenza A (H1N1) met herkomst huisarts of polikliniek t/m week 51 / 2009



Bron: Virologische weekstaten

De week is de week van diagnostische uitslag.

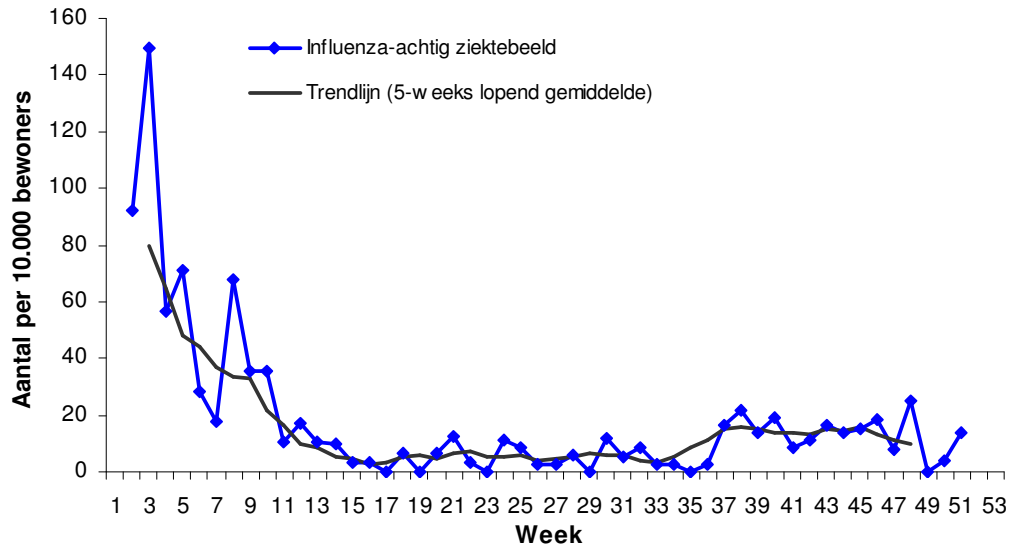
12. Resistentie

Tot 22 december zijn in Nederland 14 met oseltamivir (Tamiflu) behandelde patiënten gediagnosticeerd met een pandemisch A (H1N1) 2009 influenzavirus dat resistent is tegen Tamiflu. Bij 13 gevallen zijn geen aanwijzingen gevonden dat het gaat om spontane resistente virussen, maar wordt aangenomen dat resistentie ontstaan is als gevolg van de (soms langdurige) therapie met Tamiflu. In deze 13 gevallen werd in het klinisch monster een mix van wild-type virussen en virussen met de H275Y mutatie gevonden. Bij één geval is een monopopulatie van resistente virussen met de H275Y mutatie gevonden na een 5 daagse kuur met Tamiflu. Verder onderzoek is gaande om te bepalen of het virus waarmee deze patiënt besmet is al resistent was of dat resistentie zich onder therapie met Tamiflu heeft ontwikkeld. De patiënten scheiden langdurig het influenzavirus uit, en bij 11 van de 14 patiënten waarschijnlijk als gevolg van een gestoorde immuunafweer. Acht patiënten werden gerapporteerd met een hematopoëtische afwijking, twee met non-hodgkin lymfoom, drie met leukemie, en drie met stamcel transplantatie zonder specificatie van de afwijking. Drie patiënten kregen immunosuppressieve therapie vanwege een lever- of longtransplantatie en glomerulonephritis syndroom. Vier van de patiënten zijn inmiddels overleden; zij hadden onderliggend lijden waarvoor ze met cytostatica/immunosuppressiva behandeld werden. Rondom de 14 patiënten zijn tot nu toe geen laboratoriumbevestigde gevallen van transmissie van Tamiflu resistent influenzavirus gevonden.

13. SNIV- Surveillance Netwerk Infectieziekten Verpleeghuizen

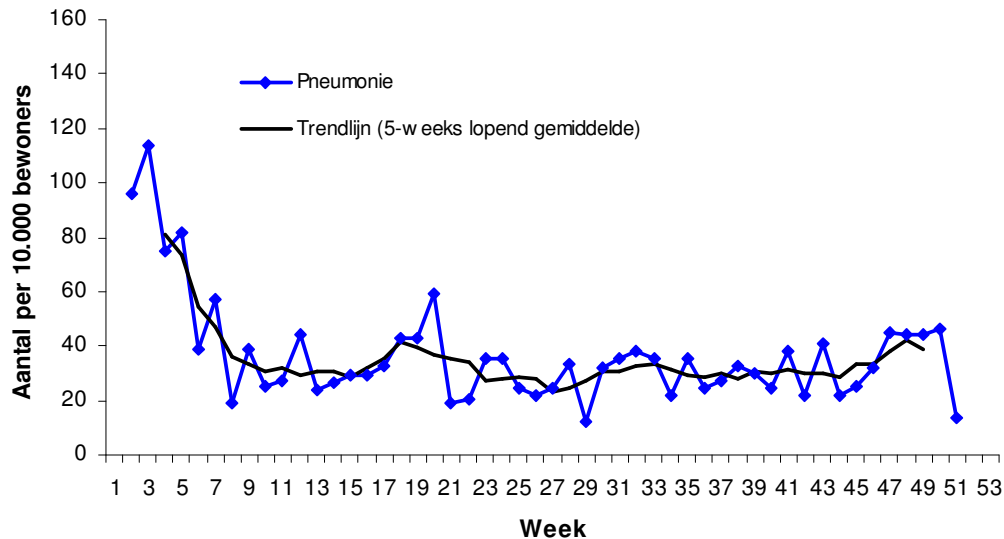
Binnen het Surveillance Netwerk Infectieziekten Verpleeghuizen (SNIV) is de laatste week geen toename in de incidentie van influenza-achtig ziektebeeld (IAZ). Er is ook geen toename te zien in pneumonie onder verpleeghuisbewoners.

Grafiek 17: Wekelijkse incidentie van IAZ binnen het SNIV t/m 20 december 2009 (n=25 verpleeghuizen, deze week hebben 4 verpleeghuizen gerapporteerd)



Bron: RIVM

Grafiek 18: Wekelijkse incidentie van pneumonie binnen het SNIV t/m 20 december 2009 (n=25 verpleeghuizen, deze week hebben 4 verpleeghuizen gerapporteerd)



Bron: RIVM

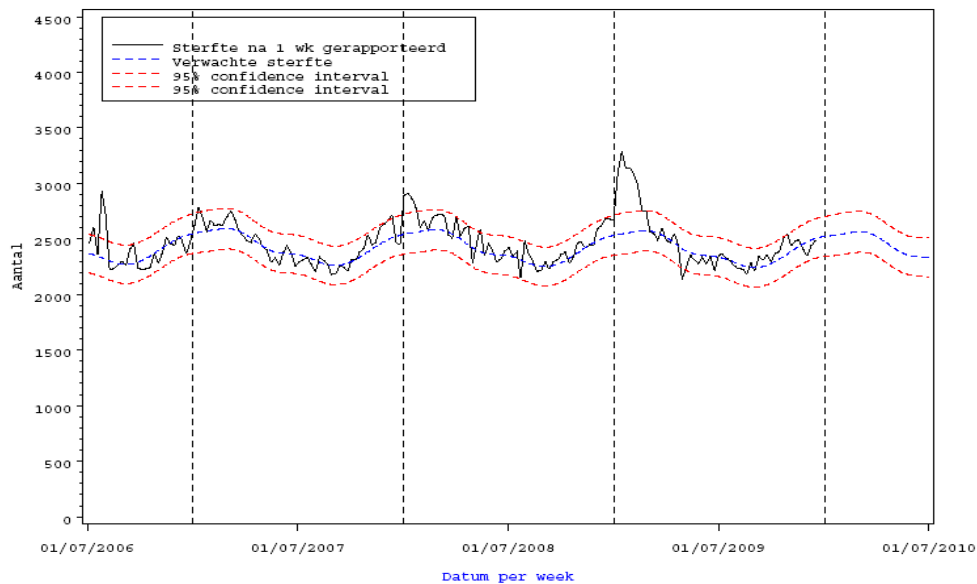
14. CBS sterftecijfers

De onderstaande grafiek toont het totale aantal sterfgevallen per week in Nederland, van 1 juli 2006 t/m 2 december 2009. Daarbij is een voorspeld aantal sterfgevallen met een onzekerheidsmarge ('confidence interval') aangegeven. Dit is berekend op grond van historische gegevens.

Er waren in deze periode drie pieken in sterfte: In de zomer van 2006 ten tijde van de hittegolf. De toename in de winters 2007/08 en 2008/09 viel ongeveer samen met de seizoensgriep.

Er is geen verhoging zichtbaar in de wekelijkse totale sterfte.

Grafiek 19: Totale aantal sterftegevallen per week vanaf 1 juli 2006 t/m 16 december 2009, gerapporteerd na 1 week



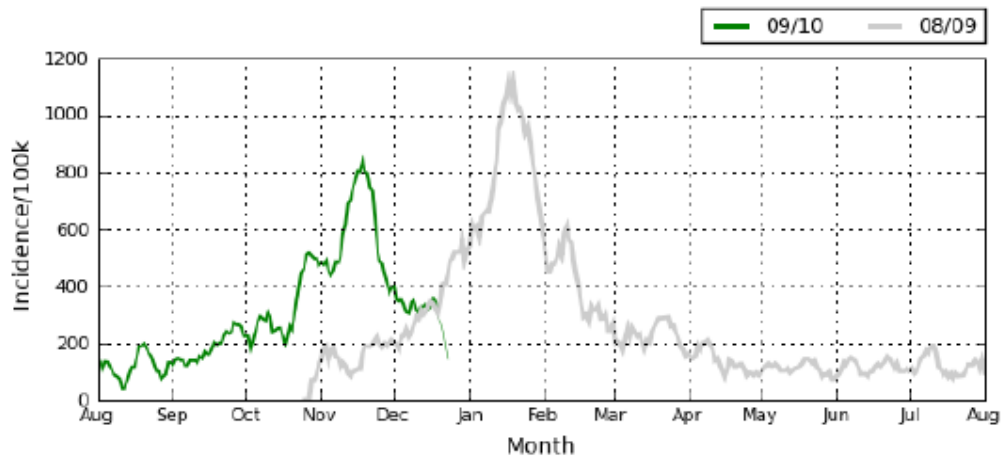
Bron: CBS, de wekelijkse mortaliteitssurveillance is een samenwerkingsverband van het CBS en het Clb, de gegevens zijn afkomstig van het CBS.

NB de 25% hoogste waarden zijn uitgesloten in de historische baseline

15. Grote Griep Meting (GGM)

In week 51 werd er door 14648 mensen een vragenlijst op de website van de Grote Griep Meting ingevuld. In totaal rapporteerden 51 mensen dat ze IAZ gerelateerde klachten hadden. Door 13 mensen (25%) werd een huisarts bezocht en 42 personen (82%) bleven thuis van school of werk.

Grafiek 20: Incidentie van zelfgerapporteerde klachten passend bij influenza-achtig ziektebeeld (IAZ) dagelijks gerapporteerd bij de Grote Griep Meting (Influenzanet.com) t/m 23 december 2009



Bron: Influenzanet.com / Grote Griep Meting

De incidentie is gebaseerd op de gerapporteerde eerste ziektedag. Dit betekent dat de gerapporteerde incidentie van de laatste paar dagen nog kan veranderen wanneer meer deelnemers hun wekelijkse vragenlijst invullen en ziekteverschijnselen voor deze dagen rapporteren. De laatste 4 dagen zijn als puntjes weergegeven.