



Rijksinstituut voor Volksgezondheid  
en Milieu  
*Ministerie van Volksgezondheid,  
Welzijn en Sport*

# Data-infrastructuur **Sport en Bewegen**: beschikbaarheid van cijfers en preferente databron voor 164 indicatoren



**Data-infrastructuur Sport en Bewegen:  
beschikbaarheid van cijfers en preferente  
databron voor 164 indicatoren**

RIVM-briefrapport 2023-0467

## Colofon

© RIVM 2024

Delen uit deze publicatie mogen worden overgenomen op voorwaarde van bronvermelding: Rijksinstituut voor Volksgezondheid en Milieu (RIVM), de titel van de publicatie en het jaar van uitgave.

DOI 10.21945/RIVM-2023-0467

M. Duijvestijn (auteur), RIVM  
M.S. van Mourik-Boelema (auteur), RIVM  
G.C.W. Wendel-Vos (auteur), RIVM

### Contact:

Marjolein Duijvestijn  
Levensloop, Leefstijl & Gezondheid  
marjolein.duijvestijn@rivm.nl

Dit onderzoek werd verricht in opdracht van de directie Sport van het Ministerie van Volksgezondheid, Welzijn en Sport in het kader van de opdracht 'Basistaken Sport en Bewegen'.

Dit is een uitgave van:

**Rijksinstituut voor Volksgezondheid  
en Milieu**

Postbus 1 | 3720 BA Bilthoven  
Nederland

[www.rivm.nl](http://www.rivm.nl)

## Publiekssamenvatting

### **Data-infrastructuur Sport en Bewegen: beschikbaarheid van cijfers en preferente databron voor 164 indicatoren**

Verschillende organisaties willen weten hoe het gaat met sporten en bewegen in Nederland. Daar is al veel informatie over beschikbaar, maar het is vaak lastig om bijvoorbeeld resultaten uit verschillende onderzoeken te vergelijken. Dat kan komen doordat onderzoeken op verschillende manieren worden opgezet. Ook zijn niet over alle gewenste onderwerpen informatiebronnen beschikbaar of zijn deze moeilijk te vinden.

Het RIVM is daarom een traject begonnen om een overzicht te maken van bestaande data over sport en bewegen, voor nu en in de toekomst. Het doet dat samen met het Netwerk Kernindicatoren Sport en Bewegen en veel andere experts.

In de (tweede) fase van dit traject heeft het RIVM op een rij gezet welke landelijke cijfers structureel worden gemeten. Hiervoor is ook informatie verzameld over de databronnen en meetmethoden. Bij de databronnen is gekeken naar de kwaliteit en of ze langere tijd beschikbaar blijven. Verder is het belangrijk dat de cijfers de doelgroepen in heel Nederland vertegenwoordigen. Het overzicht staat zowel in het rapport als op de website [www.sportenbewegenincijfers.nl/methode](http://www.sportenbewegenincijfers.nl/methode).

De beschikbaarheid van cijfers is uitgezocht voor 164 indicatoren. Deze indicatoren geven inzicht in het sport- en beweeggedrag in Nederland en alles wat daar bij komt kijken, zoals sportfaciliteiten, werkgelegenheid en onderwijs. Indicatoren zijn bijvoorbeeld het percentage mensen dat sport, het aantal uren gym op school en een score of de leefomgeving beweegvriendelijk is. Voor 75 indicatoren is er structureel representatieve informatie beschikbaar. Voor 35 indicatoren is een onderwerp één keer onderzocht en voor 20 indicatoren wordt al wel informatie verzameld, maar is deze nog niet geanalyseerd. Voor 34 indicatoren is geen informatie beschikbaar.

Het overzicht geeft aan welke gegevens in januari 2024 beschikbaar zijn. Het is belangrijk deze informatie actueel te houden. De betrokken partijen worden aangemoedigd om transparant te blijven over de gebruikte methode en data van hoge kwaliteit te verzamelen.

**Kernwoorden:** sport- en beweegindicatoren, kernindicatoren sport en bewegen, meten van sport- en beweeggedrag



## Synopsis

### **Sports and physical activity data infrastructure: availability of figures and preferred data sources for 164 indicators**

In the Netherlands, there are multiple organisations that are interested in knowledge and figures related to sports and physical activity. A great deal of data is already available, but it is often difficult to compare these figures. This is partly due to a difference in methods for data collection and data handling. In addition, there are no information sources available for various relevant topics, or they are hard to find.

RIVM has therefore started a project to compile an overview of the availability of data on sports and physical activity, for both now and in the future. This project is carried out in partnership with the Key Indicators Network for Sports and Physical Activity and many other experts.

In the recently completed (second) phase, RIVM compiled an overview of the availability of systematically measured figures for the Netherlands. For figures which were systematically available, it also collected information about data sources and methods for data collection and handling. In addition, RIVM considered the quality and long-term availability of the data sources. It is also important that the figures are representative for the Netherlands. The overview is available in both the report and on the website [www.sportenbewegenincijfers.nl/methode](http://www.sportenbewegenincijfers.nl/methode).

RIVM examined the availability of figures for 164 indicators. These indicators provide insights into sports and physical activity behaviour in the Netherlands and everything related to this, such as sports facilities, employment and education. Examples of indicators include the percentage of people engaging in physical activity, the number of hours of physical education in schools, and an assessment of whether the living environment is conducive to physical activity. The results show that representative information was systematically available for 75 indicators. For 35 indicators, the topic had been investigated once, and for 20 indicators, data collection already exists, but figures are not available yet. No information was available for 34 indicators.

The overview indicates which data are available as of January 2024. It is important to keep this information up to date. The parties involved are encouraged to remain transparent about the methods used and to collect high-quality data.

Keywords: sports and physical activity indicators, key indicators for sports and physical activity, measuring sports and physical activity behaviour





## Voorwoord

Dit rapport is tot stand gekomen door de inzet van 52 experts uit het werkveld sport en bewegen. Wij willen hen allen hartelijk danken voor het meermaals meedenken in dit traject en het controleren en aanvullen van de gegevens rondom de indicatoren. Gezamenlijk hebben zij een essentiële bijdrage geleverd aan het overzicht van de data-infrastructuur voor sport- en beweegindicatoren. De betrokken organisaties en experts staan vermeld in bijlage 4.



## Inhoudopgave

### **Samenvatting — 11**

#### **1 Inleiding — 13**

- 1.1 Aanleiding — 13
- 1.2 Doel — 13
- 1.3 Voor wie is dit product bedoeld? — 15
- 1.4 Leeswijzer — 15

#### **2 Werkwijze — 17**

- 2.1 Startpunt — 17
- 2.2 Processtappen — 17
- 2.3 Beantwoorden onderzoeksvraag en deelvragen — 20
- 2.4 Bepalen van de preferente databron — 21
- 2.5 Expert uitvraag — 23

#### **3 Resultaat data-infrastructuur Sport en Bewegen — 25**

- 3.1 Sport- en beweggedrag — 26
- 3.2 Leren bewegen — 28
- 3.3 Topsport — 35
- 3.4 Sportbeleving — 39
- 3.5 Sporteconomie — 42
- 3.6 Menselijk kapitaal in de sport — 47
- 3.7 Sportbestuur en organisatie — 52
- 3.8 Sportzorg en blessurepreventie — 58
- 3.9 Sport- en beweegaanbieders — 61
- 3.10 Sport- en beweegomgeving — 63
- 3.11 Integriteit in de sport — 70
- 3.12 Inclusie en diversiteit in de sport — 77

#### **4 Beschouwing — 83**

- 4.1 Beschouwing resultaten — 83
- 4.2 Kanttekeningen — 84
- 4.3 Aanbevelingen voor de data-infrastructuur sport en bewegen — 85
- 4.4 Hoe nu verder? — 86
- 4.5 Tot slot — 87

#### **5 Referentielijst — 89**

#### **Bijlage 1 Brede context data-infrastructuur Sport en Bewegen — 91**

#### **Bijlage 2 Format vragenlijst — 92**

#### **Bijlage 3 Format registratie — 95**

#### **Bijlage 4 Betrokken experts — 98**

#### **Bijlage 5 Indicatoren Inclusie en diversiteit in de sport die primair onder een andere thema vallen — 99**



## Samenvatting

In de afgelopen twee decennia is de meetbaarheid van sport- en beweeggedrag en alle faciliterende factoren die daar bij horen (zoals menselijk kapitaal in de sport, sport- en bewegingomgeving, sportzorg en blessurepreventie) sterk toegenomen. Er zijn veel data beschikbaar, maar een gestructureerd, compleet en actueel overzicht hiervan ontbreekt. Daarnaast is informatie soms lastig vindbaar. Het RIVM is daarom in 2022, in samenwerking met het Netwerk Kernindicatoren Sport en Bewegen, gestart met de "doorontwikkeling van de data-infrastructuur Sport en Bewegen". In fase 1 van dit traject zijn nieuwe en bestaande indicatoren geïnventariseerd en verdeeld over 12 thema's. Het doel van het huidige rapport, fase 2, is om in kaart te brengen voor welke indicatoren structureel nationaal representatieve cijfers beschikbaar zijn. Daarnaast is het doel om harmonisatie te faciliteren van dataverzameling en -analyse in het sport- en bewegingsveld door transparant en vindbaar cijfers in beeld te brengen, inclusief een toelichting op de totstandkoming van data en cijfers.

In fase 2 stond per indicator de volgende **onderzoeksvraag** centraal: "Is er een landelijk representatief cijfer beschikbaar?". Voor indicatoren waarvoor het antwoord op deze vraag "ja" was, is in kaart gebracht wat hiervan de bron- en methodebeschrijving is. Voor indicatoren waarvoor dit niet het geval was, is geïnventariseerd of het wel eenmalig onderzocht is en/of het wel beschikbaar is in een dataverzameling. Het overzicht van de inventarisatie, inclusief bron- en methodebeschrijvingen (waar beschikbaar) wordt in dit rapport beschreven en is tevens ontsloten op [www.sportenbewegenincijfers.nl/methode](http://www.sportenbewegenincijfers.nl/methode).

Het overzicht kan worden gebruikt door zowel landelijke als lokale beleidsambtenaren. Landelijk, omdat zij inzicht hebben in welke data en kennis beschikbaar zijn, aan de hand waarvan zij kunnen bepalen waar zij onvoldoende zicht op hebben en in welke data en kennis zij willen investeren; en lokaal, zodat zij eigen resultaten kunnen afzetten tegen een landelijke benchmark. Daar waar cijfers beschikbaar zijn, kunnen deze uiteraard ingezet worden om beleid desgewenst bij te sturen. Ook onderzoekers in het werkveld sport en bewegen kunnen profiteren van het overzicht, omdat het handvatten geeft om een onderzoek op te zetten. Daarnaast kunnen onderzoekers die verbonden zijn aan de bronhouders genoemd in het overzicht, de gebruikte methodieken laten zien en kunnen andere onderzoekers hen beter vinden, wat uiteindelijk kan bijdragen aan verdere harmonisatie van dataverzameling en daarmee de verdere versterking van de data-infrastructuur Sport en Bewegen.

Als startpunt van fase 2 is het rapport gebruikt over fase 1 van de doorontwikkeling data-infrastructuur Sport en Bewegen, waar per thema de geïnventariseerde indicatoren zijn gerangschikt op basis van relevantie binnen een thema. In fase 2 zijn de indicatoren meegenomen die tot de top 30% meest relevante indicatoren per thema behoren (mits een score van 7 of hoger (op een schaal van 1-10) op relevantie)

en daarnaast indicatoren potentieel relevant voor Sportakkoord 2.0 en potentiële Kernindicatoren. Het gaat in totaal om 164 indicatoren.

Er zijn vijf stappen doorlopen om tot het overzicht te komen:

1. Vaststellen van essentiële onderdelen voor de bron- en methodebeschrijving voor indicatoren die structureel representatief werden gemeten. Voor deze onderdelen werd een format ontwikkeld. Daarnaast werden de essentiële onderdelen voor de overzichtstabel van alle 164 indicatoren vastgesteld;
2. Invullen van bron- en methodebeschrijvingen met bij het RIVM bekende gegevens;
3. Inventarisatie bij experts individueel om de bron- en methodebeschrijvingen en overzichtstabel verder aan te vullen;
4. Terugkoppelen van de overzichtstabellen aan de experts per thema voor een laatste controle van beschikbare cijfers;
5. Vormgeven en invullen van webpagina's met uitgebreide bron- en methodebeschrijving.

Bij de inventarisatie van gegevens over de indicatoren was de inbreng uit verschillende vakgebieden binnen het werkveld sport en bewegen cruciaal. In dit project zijn 91 experts van 31 organisaties benaderd, waarvan 7-14 experts per thema. Hiervan hebben 52 experts een actieve bijdrage geleverd, waarvan 3-11 experts per thema.

Uit de inventarisatie bleek dat voor 75 van de 164 indicatoren in januari 2024 een structureel nationaal representatief cijfer beschikbaar was. Daarnaast bestond er voor 20 indicatoren een structurele representatieve dataverzameling en was er voor 35 indicatoren een methode beschikbaar uit een eenmalig onderzoek. Voor 34 indicatoren was geen informatie beschikbaar.

Daarnaast is er gekeken of de indicatoren die zijn meegenomen in fase 2 een volledig beeld schetsen van het thema in vergelijking met de indicatoren in fase 1. Hieruit bleek dat voor 8 van de 12 thema's de indicatoren in fase 2 een volledig beeld geven van het thema.

In de overzichtstabellen wordt verwezen naar de preferente databron. Dit is de bron die de beste afspiegeling vormt van de volledige doelgroep en transparant is over de gebruikte methode en het tot stand komen van de cijfers. Bij het gebruik van landelijke cijfers is het belangrijk om gebruik te maken van de preferente databron. Daarbij is het ook van belang dat het overzicht actueel wordt gehouden op [www.sportenbewegenincijfers.nl/bronmethode](http://www.sportenbewegenincijfers.nl/bronmethode), omdat dit rapport een momentopname is van de beschikbare informatie in januari 2024.

Voor het werkveld is de aanbeveling om de inventarisatie te raadplegen voor de beschikbaarheid van cijfers voor het monitoren van beleidsprogramma's. Daarnaast is de aanbeveling om te blijven werken aan transparantie van cijfers en methodieken, om op deze manier de data-infrastructuur Sport en Bewegen verder te ontwikkelen.

# 1 Inleiding

## 1.1 Aanleiding

In de afgelopen twee decennia is de meetbaarheid van sport- en beweggedrag en alle faciliterende factoren die daar bij horen (zoals menselijk kapitaal in de sport, sport- en bewegomgeving, sportzorg en blessurepreventie) sterk toegenomen. Er zijn veel data beschikbaar, maar een gestructureerd, compleet en actueel overzicht hiervan ontbreekt. Daarnaast is het soms lastig om meetmethoden te vinden. Welke databronnen en cijfers beschikbaar zijn, kan geïnventariseerd worden aan de hand van indicatoren. Vanuit de data kunnen cijfers over de indicator worden berekend.

Het RIVM is in 2022, in samenwerking met het Netwerk Kernindicatoren Sport en Bewegen<sup>1</sup>, gestart met de "doorontwikkeling van de data-infrastructuur Sport en Bewegen" (zie tekstblok 1). In fase 1 zijn bestaande en nieuwe indicatoren geïnventariseerd bij 99 experts uit onderzoek, praktijk en beleid, werkzaam bij 27 organisaties. Om een eerste stap te zetten in het inzichtelijk maken van de data-infrastructuur Sport en Bewegen zijn deze indicatoren ondergebracht in een thematische indeling met 12 thema's. Binnen elk thema is nagegaan welke indicatoren als het meest relevant beschouwd worden door de experts. Bij elke indicator horen ook bronnen, methodebeschrijvingen en cijfers. Deze zijn geïnventariseerd in fase 2 en dit rapport is hier een eindproduct van. Voor een groot deel van de indicatoren stond bij het startpunt van deze fase nog geen uitgewerkte definitie vast. Daarom wordt er in dit rapport gesproken over 'indicator-omschrijvingen' (bijlage 1).

*Tekstblok 1 Drie fasen van de "Doorontwikkeling van de data-infrastructuur Sport en Bewegen"*

Het doel van de doorontwikkeling van de data-infrastructuur Sport en Bewegen is om sport- en beweegindicatoren duurzaam in de tijd te (blijven) volgen met een robuuste data-infrastructuur. Hiervoor zijn drie fasen gedefinieerd:

1. Vaststellen van een thematische indeling voor sport- en beweegindicatoren gebruikmakend van een inventarisatie van bestaande en nieuwe indicatoren (Duijvestijn & Wendel-Vos, 2023);
2. Inventariseren voor welke indicatoren uit fase 1 structureel landelijk representatieve data verzameld worden, en voor indicatoren waarvoor dit het geval is een uitgebreide bron- en methodebeschrijving weergeven;
3. In gebruik nemen van de thematische indeling als vindplaats voor indicatoren, methoden, bijbehorende bronnen en cijfers.

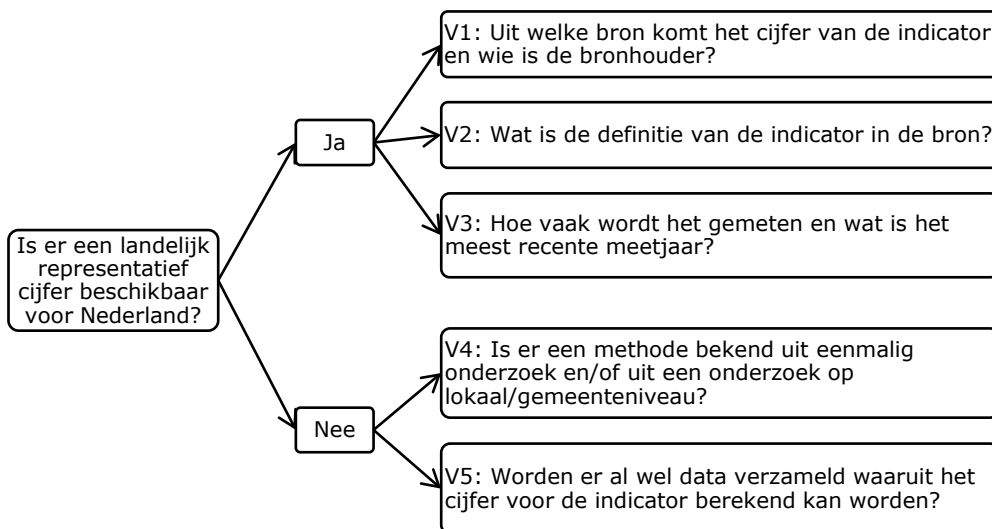
## 1.2 Doel

Het **hoofddoel** van fase 2 was om in kaart te brengen voor welke indicatoren structureel nationaal representatieve cijfers beschikbaar zijn.

<sup>1</sup> Het Netwerk Kernindicatoren Sport en Bewegen bestaat uit experts van het Mulier Instituut, NOC\*NSF, CBS, VeiligheidNL, Kenniscentrum Sport & Bewegen en het RIVM. Het RIVM coördineert het Netwerk.

Dat wil zeggen, cijfers die met enige regelmaat worden gemeten en representatief zijn voor de doelgroep in Nederland. Daarnaast was het subdoel om harmonisatie aan te jagen van dataverzameling en analyse in het sport- en beweegwerkveld door transparant en vindbaar bronnen en methodebeschrijvingen in beeld te brengen met de toelichting op de totstandkoming van data en cijfers.

Om in kaart te brengen voor welke indicator een cijfer structureel beschikbaar is, stond per indicator-omschrijving de volgende **onderzoeksvraag** centraal: "Is er een landelijk representatief cijfer beschikbaar?". Wanneer hier het antwoord "ja" op was, werden er drie deelvragen gesteld om in kaart te brengen welke bron er is gebruikt voor het cijfer (figuur 1, V1-V3). Wanneer het antwoord op de onderzoeksvraag "nee" was, werden er twee deelvragen gesteld, zodat, indien mogelijk, kon worden verwezen naar een onderzoek waarin een meetmethode is ontwikkeld, of naar een dataverzameling waarin al gegevens verzameld zijn, maar waar nog geen cijfers uit worden gepubliceerd (figuur 1, V4-V5). De verwijzing naar een methodiek kan helpen bij het opzetten van structurele dataverzamelingen voor een indicator. Wanneer informatie voor de indicator al structureel en representatief verzameld wordt, kan met een (relatief) kleine inspanning hier ook een structureel cijfer over worden gepubliceerd.



Figuur 1 Onderzoeksvraag en deelvragen inventarisatie data-infrastructuur Sport en Bewegen

Het **resultaat** is een overzicht met per indicator-omschrijving beschreven of representatieve cijfers voor Nederland beschikbaar zijn op het moment van het onderzoek (januari 2024). Voor structureel beschikbare cijfers wordt dit met bijbehorende indicator-definitie, bron, bronhouder, meetjaar en meetfrequentie weergegeven. Indien er geen structurele dataverzameling beschikbaar is, wordt er een verwijzing gegeven naar eenmalig onderzoek of naar een dataverzameling. Naast publicatie in dit rapport, zijn het overzicht en de uitgebreide bron- en methodebeschrijvingen ook gepubliceerd op webpagina's via [www.sportenbewegenincijfers.nl/methode](http://www.sportenbewegenincijfers.nl/methode).



### **1.3 Voor wie is dit product bedoeld?**

Verschillende disciplines hebben baat bij deze inventarisatie. Beleidsambtenaren kunnen het overzicht raadplegen om inzicht te krijgen in welke data beschikbaar zijn. Met de beschikbare cijfers kan het landelijk beleid worden ondersteund en bijgestuurd. Aan de hand van het overzicht kan ook gesignaleerd worden voor welke beleidsrelevante indicatoren cijfers ontbreken, waar (mogelijk) wel een sterke wens voor is. Het biedt inzicht in voor welke indicatoren een investering in onderzoek noodzakelijk is om structureel representatieve cijfers te genereren. Daar waar cijfers beschikbaar zijn, kunnen deze uiteraard ingezet worden om beleid (lokaal of nationaal) desgewenst bij te sturen. Voor zowel landelijke als lokale beleidsambtenaren kan informatie over een bestaande dataverzameling of eenmalig onderzoek een eerste aanknopingspunt geven om over deze indicator kennis te genereren en eventueel in te bedden in een bestaande dataverzameling.

Voor de onderzoekers die aan de bronhouders in het overzicht zijn verbonden, biedt de inventarisatie de mogelijkheid om eigen gebruikte methodieken te delen en de kwaliteit hiervan te laten zien. Ook kunnen onderzoekers van bijvoorbeeld kennisinstituten, universiteiten of gemeenten aan de hand van de uitgebreide bron- en methodebeschrijvingen op een vergelijkbare manier data over een indicator verzamelen en een cijfer berekenen (al dan niet in een specifieke doelgroep). Dit bevordert de harmonisatie, ofwel vergelijkbaarheid, van cijfers. Verder kan de methodebeschrijving helpen om verschillen tussen cijfers over hetzelfde onderwerp, die afkomstig zijn uit verschillende dataverzamelingen, te verklaren. Daarnaast kunnen partijen uit het werkveld sport en bewegen elkaar beter vinden.

Voor zowel beleidsambtenaren als onderzoekers biedt de inventarisatie een overzicht van de beschikbaarheid van landelijke benchmarkcijfers, waarmee lokale cijfers of cijfers uit specifieke doelgroepen kan worden vergeleken.

### **1.4 Leeswijzer**

Hoofdstuk 2 beschrijft hoe het overzicht van de indicatoren, inclusief informatie over het cijfer, de methode en de bron, tot stand is gekomen. Hoofdstuk 3 beschrijft de resultaten van de inventarisatie en toont het overzicht van de beschikbare data-infrastructuur van de indicatoren per thema. Hoofdstuk 4 betreft een beschouwing van fase 2 en een aanbeveling voor vervolgstappen op dit rapport.



## 2 Werkwijze

In dit hoofdstuk wordt achtereenvolgens beschreven wat het startpunt is van de inventarisatie (paragraaf 2.1), welke processtappen zijn doorlopen om tot het overzicht te komen (paragraaf 2.2), hoe de onderzoeksvraag en deelvragen zijn beantwoord (paragraaf 2.3), wat wordt verstaan onder een preferente databron (paragraaf 2.4) en hoe experts hebben bijgedragen (paragraaf 2.5).

### 2.1 Startpunt

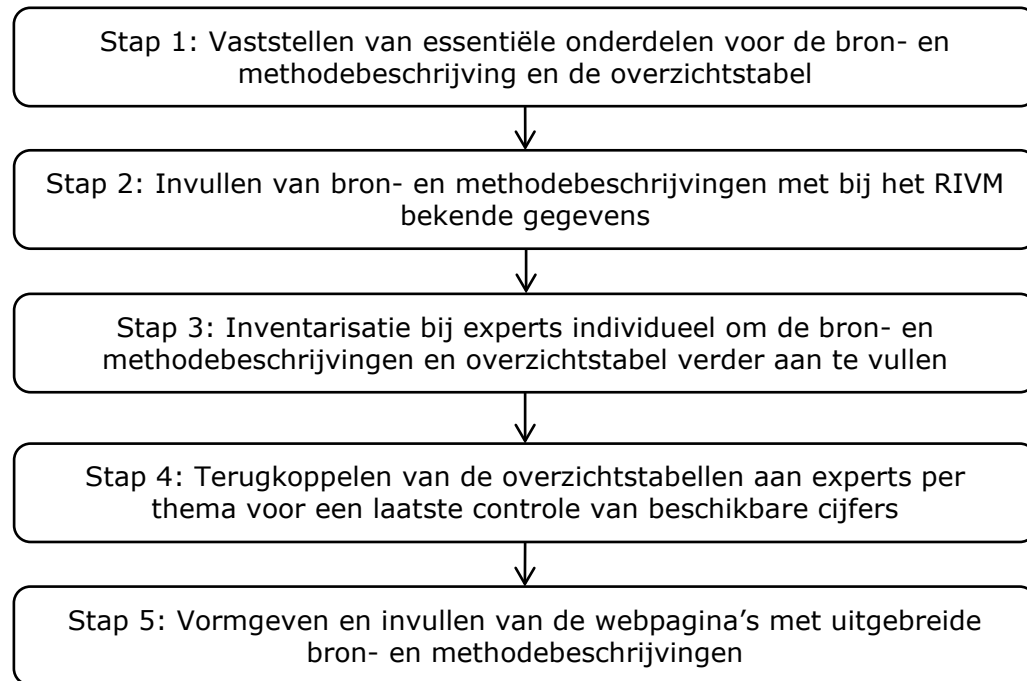
Het RIVM is in 2022 samen met het Netwerk Kernindicatoren Sport en Bewegen een traject gestart om de bestaande data-infrastructuur Sport en Bewegen verder te versterken. Daarbij was het streven om te zorgen voor een structuur die dekkend is voor het brede werkveld sport en bewegen. Als startpunt van het huidige rapport (fase 2) is het rapport over fase 1 van de doorontwikkeling data-infrastructuur Sport en Bewegen gebruikt (Duijvestijn & Wendel-Vos, 2023). Vanaf nu wordt hiernaar gerefereerd als 'fase 1'.

Het rapport over fase 1 is gepubliceerd in april 2023. In fase 1 is geïnventariseerd welke indicatoren relevant zijn om langdurig over de tijd te meten. Het betrof uiteindelijk 397 indicator-omschrijvingen, welke zijn onderverdeeld in 12 thema's. Vervolgens zijn de indicatoren gerangschikt op basis van relevantie binnen een thema. Omdat niet alle indicatoren door de experts als voldoende relevant werden beschouwd, is er besloten om in fase 2 alleen indicatoren te includeren die een 7 of hoger scoorden (op een schaal van 1-10) op relevantie. Om de omvang van het project behapbaar te houden, zijn daarnaast alleen de indicatoren meegenomen die tot de top 30% meest relevante indicatoren behoorden. Daarnaast zijn in fase 2 potentiële indicatoren voor Sportakkoord 2.0 (Hoogendam & Kusters, 2023; VWS, 2023b) en potentiële kernindicatoren meegenomen (op basis van inzicht in zomer 2023). Het gaat in totaal om 164 indicatoren.

In fase 1 is aan de betrokken experts ook gevraagd om per indicator aan te geven of zij bekend zijn met een bron of publicatie waar het cijfer uitgehaald kan worden. Deze uitvraag is gedaan in december 2022 en was geen onderdeel van het rapport van fase 1. De resultaten hiervan zijn wel gebruikt als aanknopingspunt voor fase 2.

### 2.2 Processtappen

Om het hoofddoel te bereiken, namelijk komen tot een overzicht van de beschikbare cijfers en databronnen van indicatoren, zijn vijf stappen doorlopen (zie figuur 2). In de volgende alinea's zijn de stappen toegelicht.



Figuur 2 Processtappen van de inventarisatie data-infrastructuur

*Stap 1: Vaststellen van essentiële onderdelen voor de bron- en methodebeschrijving en de overzichtstabel*

Het subdoel van het project was om harmonisatie aan te jagen van dataverzameling en -analyse door transparant en vindbaar het verhaal achter de totstandkoming van het cijfer in beeld te brengen. Daarmee is het mogelijk om inzicht te krijgen in de kwaliteit van de gegevens. Dit inzicht wordt gegeven door informatie te presenteren die een beeld schetst van hoe het meetinstrument ontwikkeld is, de representativiteit van de steekproef en of herhaaldelijk op gelijkewijze dezelfde meetmethode en berekeningswijze van het cijfer voor de indicator is toegepast.

Om dit op een gestructureerde wijze voor elke indicator te beschrijven, is een format ontwikkeld met elementen die minimaal nodig zijn voor het beschrijven van de bron en de methode; de elementen uit het format zijn tevens alle onderwerpen die op de webpagina's zijn gepubliceerd ([www.sportenbewegenincijfers.nl/methode](http://www.sportenbewegenincijfers.nl/methode)). Er zijn twee formats opgesteld: één voor vragenlijsten als gegevensbron en één voor registraties als gegevensbron (zie bijlage 2 en 3).

Tijdens de netwerkbijeenkomst met het Netwerk Kernindicatoren Sport en Beweging<sup>2</sup> in juli 2023, zijn de formats getest en op basis van de bevindingen aangepast. Daarnaast zijn de onderdelen van de overzichtstabel per thema bepaald in overleg met het Netwerk. In de overzichtstabellen zijn de antwoorden op de deelvragen beknopt weergegeven voor alle indicatoren die zijn meegenomen in fase 2 (zie paragraaf 2.3).

<sup>2</sup> Het Netwerk Kernindicatoren Sport en Beweging bestaat uit experts van het Mulier Instituut, NOC\*NSF, CBS, VeiligheidNL, Kenniscentrum Sport & Beweging en het RIVM. Het RIVM coördineert het Netwerk.

*Stap 2: Invullen van bron- en methodebeschrijvingen met bij het RIVM bekende gegevens*

De bron- en methodebeschrijvingen zijn beschreven in de formats. Deze zijn ingevuld door de RIVM-onderzoeker voor de indicatoren waarvan op voorhand bekend was dat er structureel cijfers voor beschikbaar waren (uitkomst fase 1). In de formats zijn de gegevens meegenomen die op dat moment bekend waren bij het RIVM. Gedurende de maanden waarin de inventarisatie plaatsvond, zijn er ook indicatoren bijgekomen waarvoor bleek dat een structurele representatieve dataverzameling beschikbaar was. Voor deze indicatoren zijn vervolgens ook formats ingevuld.

*Stap 3: Inventarisatie bij experts individueel om de bron- en methodebeschrijvingen en overzichtstabel verder aan te vullen*

Bij het verder uitwerken van de gegevens is samengewerkt met een groot aantal experts (zie paragraaf 2.5). De ingevulde formats met bron- en methodebeschrijvingen zijn één op één per e-mail voorgelegd aan de onderzoekexpert die verbonden was aan de betreffende databron/bronhouder, ter aanvulling en controle van de bron- en methodebeschrijving. Voor de overige indicatoren zijn experts uit onderzoek en praktijk persoonlijk gevraagd naar informatie over de beschikbaarheid van de data in een dataverzameling of éénmalig onderzoek.

Indien cijfers structureel beschikbaar bleken te zijn, werd aan hen het format voorgelegd en werd de overzichtstabel ingevuld. Zo niet, dan werd alleen de overzichtstabel ingevuld. De ontvangen gegevens werden vervolgens in de formats en overzichtstabellen verwerkt door de RIVM-onderzoeker.

*Stap 4: Terugkoppelen van de overzichtstabellen aan de experts per thema voor een laatste controle van beschikbare cijfers*

Na de persoonlijke benadering, is aan de betreffende experts per thema een tussenstand van de ingevulde overzichtstabel teruggekoppeld. Deze uitvraag had als doel om aan de expertgroep de overzichtstabellen, zoals weergegeven in hoofdstuk 3 van dit rapport, te laten zien voor een laatste inventarisatie. Er was ruimte om de informatie aan te vullen en indien nodig foutieve gegevens te corrigeren.

*Stap 5: Vormgeven en invullen van webpagina's met uitgebreide bron- en methodebeschrijvingen*

Naast dit rapport is het resultaat van fase 2 een reeks webpagina's op [www.sportenbewegenincijfers.nl/methode](http://www.sportenbewegenincijfers.nl/methode), waarop de bron- en methodebeschrijvingen te vinden zijn. Hier zijn de indicatoren per thema te vinden. De webpagina's bestaan uit een landingspagina, 12 themapagina's en pagina's met de specifieke bron- en methodebeschrijvingen per indicator. Bij de ontwikkeling van de webpagina's is advies ingewonnen bij communicatie-experts van het RIVM, om de verzamelde gegevens overzichtelijk en visueel aantrekkelijk weer te geven. Tevens zijn ervaren webredacteurs binnen het RIVM benaderd om mee te denken over de structuur van de webpagina's, met als doel de gebruiksvriendelijkheid en vindbaarheid van de gegevens te optimaliseren.

## 2.3 Beantwoorden onderzoeksvraag en deelvragen

De volgende onderzoeksvraag stond centraal: *“Is er een landelijk representatief cijfer beschikbaar?”*. Voor de 164 indicatoren is dit onderzocht. Wanneer uit fase 1 of in een latere navraag bij experts bleek dat er voor een indicator structureel nationaal representatieve data beschikbaar waren, werd er een zo volledig mogelijke beschrijving gegeven van de preferente databron en meetmethode aan de hand van deelvragen V1-V3 (informatie over de bron, definitie en meetfrequentie, zie figuur 1). De RIVM-onderzoekers vulden hiervoor een vast format in voor de bron- en methodebeschrijving (figuur 2, processtap 2; bijlage 2 en 3).

De onderzoekexpert die verbonden is aan de databron/bronhouder werd gevraagd deze gegevens te controleren en waar nodig aan te vullen (figuur 2, processtap 3). Voor de betreffende indicator-omschrijvingen zijn in de overzichtstabellen in hoofdstuk 3 de indicator-definitie, de databron, de bronhouder, het meetjaar en de meetfrequentie weergegeven.

Wanneer er geen structureel nationaal representatief cijfer beschikbaar was voor een indicator-omschrijving, werden deelvragen V4 en V5 beantwoord (zie figuur 1). Dit gaf drie mogelijke resultaten in de overzichtstabel voor de indicator-omschrijving:

- In het overzicht werd een verwijzing opgenomen naar een eenmalig (representatief) onderzoek of een onderzoek onder een specifieke doelgroep, ter kennisgeving van een meetmethode om data te kunnen verzamelen. Dit biedt een aanknopingspunt voor toekomstig onderzoek (deelvraag V4);
- In het overzicht werd een verwijzing opgenomen naar een dataverzameling waar al structureel nationaal representatieve informatie wordt verzameld over de indicator, maar waar nog geen cijfers over gepubliceerd zijn. Met een (relatief) kleine inspanning kunnen hier structureel cijfers voor gepubliceerd worden (deelvraag V5);
- In het overzicht werd de conclusie opgenomen dat er nog geen data worden verzameld voor de indicator.

Om de onderzoeksvraag en deelvragen te beantwoorden, werden experts vanuit kennisinstellingen, hogescholen en universiteiten, zowel individueel als per themagroep, via e-mail benaderd met de vraag of zij aanvullende informatie hadden over een databron en/of methode. Voor de indicator-omschrijvingen waar geen nationaal representatief cijfer beschikbaar was, wordt in de overzichtstabellen in hoofdstuk 3 verwezen naar eenmalig onderzoek of een dataverzameling. De overzichtstabellen geven de inventarisatie weer tot januari 2024.

In hoofdstuk 3 wordt ook een beschrijving gegeven of de indicatoren die meegenomen zijn in fase 2 (ten opzichte van fase 1) het thema in voldoende mate dekken. Daarnaast wordt aangegeven voor welke onderwerpen binnen de indicatoren meegenomen in fase 2 structurele dataverzameling met name nog ontbreekt. Wanneer voor alle onderwerpen van indicatoren een structurele dataverzameling (met enige inspanning) beschikbaar was, werd dit beschouwd als goed of,

wanneer dit niet voor alle onderwerpen gold, redelijk. Het werd beschouwd als beperkt wanneer voor meerdere onderwerpen een structurele data-verzameling ontbrak.

## 2.4 Bepalen van de preferente databron

In dit rapport is voor indicatoren waarvoor structureel een representatief cijfer beschikbaar was, gerefereerd naar de preferente databron voor de betreffende indicatoren. Het kon voorkomen dat er meerdere databronnen waren waaruit een cijfer afgeleid kon worden. Omdat het hoofddoel is dat de inventarisatie een overzicht biedt van de meest betrouwbare en representatieve gegevens voor een landelijk beeld, wordt in dit rapport alleen een preferente databron gepresenteerd. Bovendien wordt hiermee voorkomen dat er verwarring ontstaat over uit welke databron het landelijke cijfer afkomstig is. In deze paragraaf wordt besproken hoe de preferente databron is bepaald. Daartoe wordt uiteengezet hoe een goede representativiteit van de doelgroep in een databron wordt bereikt en hoe representativiteit, betrouwbaarheid, validiteit en transparantie van methodiek zijn meegenomen in deze keuze voor de preferente databron.

In een ideale meetwereld is het de wens om sport- en beweeggedrag, gegevens over sport- en beweegaanbieders en organisaties daaromheen voor alle Nederlanders en organisaties bij te houden en te volgen over tijd. Het is echter zowel praktisch als financieel onhaalbaar om van iedereen te vragen dit te registreren. Vaak is het noodzakelijk om een inschatting te maken van de situatie op basis van gegevens die wél beschikbaar zijn. Voor sommige onderwerpen zijn registratiesystemen hierin volledig, bijvoorbeeld het aantal medailles dat is gehaald op wereldkampioenschappen, Olympische- en Paralympische Spelen. Het is dan logisch om deze registratie als preferente databron te gebruiken voor het cijfer van de indicator.

Voor veel andere onderwerpen is een registratie echter niet volledig of leent het onderwerp zich hier niet voor, bijvoorbeeld doordat het verzamelen van de informatie lastig uitvoerbaar is door de privacywetgeving. Vaak wordt dan gebruik gemaakt van vragenlijstonderzoek onder een doelgroep. Hierbij is het bevragen en bereiken van de volledige doelgroep vaak onhaalbaar. In die gevallen wordt er gekozen voor een steekproef van de doelgroep, waarin rekening is gehouden met achtergrondkenmerken (kenmerken zoals leeftijd, geslacht, opleidingsniveau en migratieachtergrond) en geografie. Hiermee wordt beoogd dat de databron een zo goed mogelijke afspiegeling bevat van de doelgroep en leidt tot een cijfer dat representatief is voor deze doelgroep. Het is daarvoor relevant te weten in welke groep de data zijn verzameld en of er naast een (online) vragenlijst ook andere mogelijkheden zijn geweest om deel te nemen aan het onderzoek.

Er zijn ook onderwerpen waarbij een representatieve steekproef niet zo makkelijk te bevragen is. Dit kan te wijten zijn aan de kosten van het uitzetten van een vragenlijst of het niet kunnen of willen bevragen van een specifieke doelgroep. In dat geval wordt er soms gebruik gemaakt van panelonderzoek. Het verschilt per onderwerp of het volgen van

resultaten uit een panel over tijd een goede representatie geeft van de volledige doelgroep.

Naast de representativiteit van de doelgroep in de databron is ook de meetmethodiek die wordt toegepast bij het verzamelen en analyseren van de gegevens van invloed op de kwaliteit van het cijfer. Wanneer gebruik gemaakt wordt van een vragenlijst met een hoge score op betrouwbaarheid en validiteit heeft dit de voorkeur ten opzichte van een vragenlijst die hier laag op scoort. Voor de meeste indicatoren geldt echter dat een controle op betrouwbaarheid en validiteit (nog) niet is uitgevoerd. Dit komt vaak doordat er geen gouden standaard is voor veel meetmethoden en registraties. Daarom wordt in dit rapport verder niet specifiek gesproken over betrouwbaarheid en validiteit. In de uitgebreide bron- en methodebeschrijvingen wordt hier wel inzicht in gegeven. De beschrijvingen kunnen dan ook aanknopingspunten geven om de datakwaliteit in te schatten en eventueel te verbeteren. Daarnaast is het bij het duurzaam in de tijd volgen van een indicator van belang dat de meetmethode herhaaldelijk op gelijkerwijze wordt toegepast. Bij voorkeur is deze meetmethode geborgd in een structurele dataverzameling. Deze aspecten zijn in acht genomen bij het bepalen van de preferente databron.

Ten slotte zijn voor een robuuste data-infrastructuur transparantie over de methodiek en de vindbaarheid van methodieken en cijfers belangrijk. Dit vergemakkelijkt vergelijkbaarheid van cijfers die verzameld zijn door verschillende partijen. Transparantie over de methodiek houdt in dat bij het publiceren van cijfers de methode in voldoende mate is omschreven, waarmee een derde partij (in theorie) de dataverzameling kan herhalen. Daarnaast hechten het RIVM en het ministerie van Volksgezondheid, Welzijn en Sport (VWS, 2014) veel waarde aan het gebruik van open data, wat inhoudt dat de data door iedereen ingezien of opgevraagd kunnen worden. Immers worden data over volksgezondheids- onderwerpen, zoals leefstijl, sporten en bewegen, meestal verzameld met gelden uit publieke middelen. Door data openbaar toegankelijk te maken, wordt het cijfer dat aan de indicator is gekoppeld transparanter. Dit draagt bij aan een betrouwbare dataverzameling en dataverwerking. Het overzicht en de bron- en methodebeschrijvingen zijn niet alleen in het rapport, maar ook op de website [www.sportenbewegenincijfers.nl/methode](http://www.sportenbewegenincijfers.nl/methode) gepubliceerd, om de vindbaarheid van de gegevens te vergroten.

Bij het bepalen van de preferente databron is rekening gehouden met de representativiteit van de doelgroep en de kwaliteit van de meetmethode. Bij elke vorm van onderzoek zijn kanttekeningen te plaatsen wat betreft een representatieve afspiegeling. Bij het ene onderzoek zijn deze kanttekeningen groter dan bij het andere onderzoek. Voor het overzicht in dit rapport geldt dat bij de keuze tussen meerdere databronnen wordt gekozen voor de preferente databron; dit is de databron die de beste afspiegeling weergeeft van de doelgroep, beschikbaar op 31 januari 2024. Daarnaast is in de overweging meegenomen of de meetmethode herhaaldelijk op gelijkerwijze wordt toegepast en er gebruik is gemaakt van open data.



## 2.5 Expert uitvraag

Bij de inventarisatie van gegevens over de indicatoren was de inbreng van experts uit verschillende werkvelden en vakgebieden binnen sport en bewegen cruciaal. Voor fase 2 van de doorontwikkeling zijn daarom de betrokken experts uit fase 1 opnieuw benaderd en zijn extra experts benaderd na doorverwijzing door anderen. Per thema (van de 12 in totaal) zijn 7-14 experts uit onderzoek, beleid en praktijk bij RIVM bekend (bijlage 4). In totaal zijn dit 91 experts uit 31 organisaties.

In september 2023 zijn alle experts uitgenodigd voor een informatiebijeenkomst. Deze werd gegeven op drie verschillende momenten, waarop experts zich konden inschrijven. Tijdens deze bijeenkomst hebben de experts een toelichting gekregen over fase 2. Daarbij is aandacht geschonken aan het doel van het project en zijn de experts op de hoogte gebracht van de onderzoeksvragen, de processtappen en het tijdsplan. Daarnaast is in deze bijeenkomst uitgelegd wat de inventarisatie de experts opleverde en hoe zij konden bijdragen aan het project. Van de presentatie is een verslag gemaakt en rondgestuurd, zodat de inhoud ook nagelezen kon worden.

Vervolgens is persoonlijk contact gezocht met de experts om de benodigde gegevens over de indicatoren te verzamelen (figuur 2, processtap 3). Voor 86% van de indicatoren zijn de experts persoonlijk benaderd. Voor de overige 14% van de indicatoren is alleen informatie verzameld via collectieve e-mails naar de relevante expertgroepen per thema. Informatie die is opgehaald is per thema aan de expertgroep teruggekoppeld met de mogelijkheid om dit aan te vullen (figuur 2, processtap 4). Daarnaast bood de terugkoppeling de mogelijkheid voor experts om vragen te stellen over de gekozen bronnen en om het aan te geven wanneer zij een onderzoek kenden over een indicator-omschrijving waarover volgens het overzicht geen data werd verzameld.



### 3 Resultaat data-infrastructuur Sport en Bewegen

In dit hoofdstuk wordt per thema een overzicht gegeven van de geïnventariseerde databronnen en/of methoden voor 164 indicatoren. Hierbij wordt aangeven of er een structureel nationaal representatief cijfer beschikbaar is, met bijbehorende indicator-definitie, bron, bronhouder, meetjaar en meetfrequentie (deelvragen V1-V3). Wanneer dit cijfer niet beschikbaar is, wordt er een verwijzing gegeven naar eenmalig onderzoek of een dataverzameling (deelvragen V4-V5). Deze informatie wordt per thema in een overzichtstabel weergegeven. Binnen een thema zijn de indicatoren gegroepeerd op onderwerp.

De betrokkenheid van experts vanuit het werkveld sport en bewegen was groot. Van de 91 experts die in dit project zijn benaderd, hebben in totaal 52 experts een actieve bijdrage geleverd, 3-11 per thema (bijlage 4). Van 23 experts is een reactie ontvangen op de laatste uitvraag met de overzichtstabellen per thema (zie paragraaf 2.5). In de meeste gevallen bestond de reactie uit een bevestiging dat de opgehaalde informatie klopte of een aanvulling voor indicatoren waar nog geen informatie over was gevonden.

Van de 164 indicatoren die in dit rapport zijn opgenomen, behoren er 129 tot de bovenste 30% relevante indicatoren per thema bij fase 1, 32 tot de extra indicatoren ten behoeve van het Sportakkoord 2.0 en een 3 tot de extra potentiële Kernindicatoren Sport en Bewegen. Voor 75 van de indicatoren uit fase 2 was in januari 2024 een structureel nationaal representatief cijfer beschikbaar. Daarnaast bestond er voor 20 indicatoren een structurele representatieve dataverzameling en was er voor 35 indicatoren een methode beschreven in een onderzoek. Voor 34 indicatoren was geen informatie beschikbaar.

Op [www.sportenbewegenincijfers.nl/methode](http://www.sportenbewegenincijfers.nl/methode) is per thema een beknopte versie van de overzichtstabellen gepubliceerd. Op de landingspagina staat een overzicht van de 12 thema's en wordt er een korte samenvatting gegeven van fase 2. Via het menu of de tegels kan naar de themapagina's worden genavigeerd, waar een overzicht te vinden is van de indicatoren uit fase 2, inclusief de informatie of er een structureel representatief cijfer beschikbaar is. Voor indicatoren waar cijfers voor beschikbaar zijn, wordt verwezen naar de desbetreffende methodepagina. In de methodepagina's zijn alle elementen uit de formats meegenomen. Indien er enkel een dataverzameling of meetmethode beschikbaar is, wordt er verwezen naar de volledige overzichtstabellen dit rapport. Bij indicatoren waar geen informatie voor beschikbaar is, is de tekst 'geen informatie' vermeld.

### 3.1 Sport- en beweeggedrag

Onder Sport- en beweeggedrag wordt verstaan: *de mate waarin mensen sporten, bewegen en zitten, welke activiteiten ze doen en of ze de intentie hebben om dit gedrag te veranderen.*

Bij de afronding van fase 1 bevatte het thema Sport- en beweeggedrag 34 indicatoren, waarvan er 10 zijn meegenomen in fase 2 (tabel 1). Twee van deze indicatoren, over het ervaren van financiële drempels, zijn verplaatst naar het thema Inclusie en diversiteit in de sport, waar ze beter bleken te passen (paragraaf 3.12, tabel 12). Voor de overige 8 indicatoren geldt dat er voor 4 een nationaal representatief cijfer beschikbaar is en er voor 4 een dataverzameling is waaruit een cijfer voor de indicator afgeleid kan worden. Daarmee is voor alle 8 indicatoren enige informatie beschikbaar.

Met deze 8 indicatoren wordt de focus gelegd op sport- en beweegdeelname in algemene zin en meer specifiek op actieve mobiliteit, buitenspelen en de groep die niet sport. Daarmee blijft een deel van het thema buiten beeld. In de bredere lijst van indicatoren binnen het thema (zie rapport fase 1; Duijvestijn & Wendel-Vos, 2023) wordt bijvoorbeeld ook aandacht besteed aan de specifieke activiteiten die men doet (zoals zwemmen en deelname aan sportwedstrijden) en over de intentie om sport- en beweeggedrag te veranderen. Dit zijn wel belangrijke onderwerpen voor de volledigheid van het thema, welke in de toekomst nog verder uitgewerkt zouden kunnen worden met dezelfde werkwijze als in dit rapport. De beschikbaarheid van een structurele data-infrastructuur voor cijfers is goed voor de indicatoren in fase 2 binnen dit thema.

Tabel 1 Overzichtstabel beschikbaarheid van data indicatoren Sport- en beweggedrag.

<b>Indicator-omschrijving fase 1</b>	<b>Indicator definitie</b>	<b>Bron &amp; Meetfrequentie (wanneer een nationaal representatief cijfer beschikbaar is)</b>	<b>Indien niet structureel cijfer beschikbaar, verwijzing naar eenmalig onderzoek of dataverzameling</b>	<b>Opmerkingen</b>
Aandeel van de bevolking dat voldoet aan de beweegrichtlijnen	Het aandeel van de Nederlandse bevolking van 4 jaar en ouder dat voldoet aan de beweegrichtlijnen (onderdeel van Kernindicatoren set Sport en Bewegen)	Nationaal cijfer: Gezondheidsenquête/ Leefstijlmonitor (CBS, RIVM), jaarlijks, 2001-2022 Lokaal cijfer: Gezondheidsmonitor Volwassenen en Ouderen (GGD'en, RIVM, CBS), vierjaarlijks, 2012-2022	N.v.t.	
Gemiddeld aantal uren zitten door de bevolking op een gemiddelde dag in de week	Het gemiddeld aantal uren dat Nederlanders van 4 jaar en ouder zitten op een gemiddelde dag in de week (onderdeel van Kernindicatoren set Sport en Bewegen)	LSM-A Bewegen en Ongevallen/Leefstijlmonitor (RIVM, CBS) <sup>1</sup> , tweejaarlijks, 2015-2023	N.v.t.	
Aandeel van bevolking dat 1x per week of vaker sport beoefent	Het aandeel van de Nederlandse bevolking van 4 jaar en ouder dat één keer per week of vaker sport (onderdeel van Kernindicatoren set Sport en Bewegen)	Nationaal cijfer: Gezondheidsenquête/ Leefstijlmonitor (CBS, RIVM), jaarlijks, 2001-2022 Lokaal cijfer: Gezondheidsmonitor Volwassenen en Ouderen (GGD'en, RIVM, CBS), vierjaarlijks, 2012-2022	N.v.t.	
Gemiddeld aantal keer per week sporten door de bevolking	Gemiddeld aantal keer per week sporten door wekelijkse sporters	N.v.t.	De Gezondheidsenquête/ Leefstijlmonitor (CBS, RIVM) bevat een vraagstelling hierover. Eenmalig gerapporteerde cijfers in rapport Sport- en Beweggedrag in 2020 ( <a href="#">RIVM, 2021</a> ).	
Gemiddelde tijd per week besteed aan sport door de bevolking	De gemiddelde tijd per week besteed aan sport door de bevolking vanaf 4 jaar	Gezondheidsenquête/Leefstijlmonitor (CBS, RIVM), jaarlijks, 2014-2022	N.v.t.	

Indicator-omschrijving fase 1	Indicator definitie	Bron & Meetfrequentie (wanneer een nationaal representatief cijfer beschikbaar is)	Indien niet structureel cijfer beschikbaar, verwijzing naar eenmalig onderzoek of dataverzameling	Opmerkingen
Aandeel van de bevolking dat nog nooit heeft gesport	N.v.t.	N.v.t.	De LSM-A Bewegen en Ongevallen <sup>1</sup> /Leefstijlmonitor (CBS, RIVM) bevat een vraagstelling hierover.	
Gemiddelde tijd besteed per dag aan verplaatsing met actief transport (fietsen en/of wandelen)	N.v.t.	N.v.t.	De Gezondheidsenquête/Leefstijlmonitor (CBS, RIVM) bevat een vraagstelling hierover. Het CBS voert jaarlijks een verplaatsingsonderzoek uit waarin deze informatie wordt uitgevraagd.	
Aandeel van de kinderen dat dagelijks een uur of meer buiten speelt	N.v.t.	N.v.t.	De Gezondheidsenquête/Leefstijlmonitor (CBS, RIVM) bevat een vraagstelling hierover, een cijfer is gepubliceerd in de internationale Child Report Card ( <a href="#">UMC Utrecht &amp; RIVM, 2018</a> ). Jantje Beton heeft een eenmalig onderzoek laten uitvoeren ( <a href="#">Kantar, 2022</a> ).	Het Mulier instituut is heeft een nieuwe vragenlijst ontwikkeld over buitenspelen door kinderen ( <a href="#">Mulier instituut, 2024</a> ).

<sup>1</sup> Aanvullende Module Bewegen en Ongevallen van de Leefstijlmonitor

### 3.2 Leren bewegen

Onder Leren bewegen wordt verstaan: *de mate waarin kinderen en jongeren motorisch vaardig zijn en hoe zij in het leren, ontwikkelen en behouden van deze vaardigheden worden ondersteund door (onderwijs) instanties in hun omgeving.*

Bij de afronding van fase 1 bevatte het thema Leren bewegen 36 indicatoren, waarvan er 19 zijn meegenomen in fase 2 (tabel 2). Voor 11 van deze indicatoren is een nationaal representatief cijfer beschikbaar. Daarnaast bestaat er voor 1 indicator een dataverzameling waaruit een cijfer voor de indicator afgeleid kan worden en voor 4 indicatoren een methodebeschrijving in een eenmalig onderzoek. Voor 3 indicatoren is geen informatie beschikbaar.

De indicatoren die voor dit thema in fase 2 zijn meegenomen gaan over de mate van motorische vaardigheden en hoe onderwijs en andere partijen hierin ondersteunen, zoals; bewegen tijdens en na school, bewegen op de buitenschoolse opvang en het belang dat ouders hechten aan bewegen voor hun kind. Daarmee geven de indicatoren in fase 2 een volledig beeld van het thema in vergelijking met de geïnventariseerde onderwerpen in fase 1 (Duijvestijn & Wendel-Vos, 2023). Voor veel van de indicatoren is al een structurele dataverzameling/data-infrastructuur beschikbaar. Indicatoren waar nog geen nationale cijfers voor beschikbaar zijn gaan met name over motorische vaardigheden en bewegen op de kinderdagopvang en buitenschoolse opvang. Een cijfermatig beeld van het thema Leren bewegen is dan ook niet volledig zonder deze onderwerpen. De mogelijkheden voor het meten van motorische vaardigheden worden verkend binnen de heroverweging van de Kernindicatoren Sport en Bewegen. Het advies over de vernieuwde set Kernindicatoren wordt voor zomer 2024 gepubliceerd. De beschikbaarheid van een structurele data-infrastructuur voor cijfers is redelijk goed voor dit thema.

*Tabel 2 Overzichtstabel beschikbaarheid van data indicatoren Leren bewegen.*

<b>Indicator-omschrijving fase 1</b>	<b>Indicator definitie</b>	<b>Bron &amp; Meetfrequentie (wanneer een nationaal representatief cijfer beschikbaar is)</b>	<b>Indien niet structureel cijfer beschikbaar, verwijzing naar eenmalig onderzoek of dataverzameling</b>	<b>Opmerkingen</b>
Aandeel van de kinderen dat (ruim) voldoende motorisch vaardig is	N.v.t.	N.v.t	Onder andere de <a href="#">Peiling Bewegingsonderwijs</a> meet verschillende aspecten van motorische vaardigheden bij een representatieve groep kinderen in groep 8.	Deze indicator is ook een onderwerp binnen de heroverweging van de Kernindicatoren Sport en Bewegen.

<b>Indicator-omschrijving fase 1</b>	<b>Indicator definitie</b>	<b>Bron &amp; Meetfrequentie (wanneer een nationaal representatief cijfer beschikbaar is)</b>	<b>Indien niet structureel cijfer beschikbaar, verwijzing naar eenmalig onderzoek of dataverzameling</b>	<b>Opmerkingen</b>
Aandeel van de kinderen dat onvoldoende motorisch vaardig is	N.v.t.	N.v.t.	Onder andere de <a href="#">Peiling Bewegingsonderwijs</a> meet verschillende aspecten van motorische vaardigheden bij een representatieve groep kinderen in groep 8.	Deze indicator is ook een onderwerp binnen de heroverweging van de Kernindicatoren Sport en Bewegen.
Het aandeel ouders dat hun kind (sterk) stimuleert om lichamelijke actief te zijn (uit te splitsen naar bv sport, buitenspelen, actief transport)		Geen informatie		
Het aandeel ouders dat het (heel) belangrijk vindt dat hun kind aan sport doet	Het percentage ouders van kinderen van 4 t/m 11 jaar dat het belangrijk of heel belangrijk vindt dat hun kind aan sport doet	LSM-A Bewegen en Ongevallen/Leefstijlmonitor <sup>1</sup> (RIVM, CBS), tweejaarlijks, 2019-2021	N.v.t.	
Aandeel sportaanbieders dat een training breed motorische vaardigheden aanbiedt	N.v.t.	N.v.t.	Verenigingsmonitor: jaarbericht 2019 ( <a href="#">Mulier Instituut, 2019</a> ) rapporteert hier cijfers over (p. 24).	De publicatie verwijzing betreft alleen verenigingen en niet sportaanbieders breed.



<b>Indicator-omschrijving fase 1</b>	<b>Indicator definitie</b>	<b>Bron &amp; Meetfrequentie (wanneer een nationaal representatief cijfer beschikbaar is)</b>	<b>Indien niet structureel cijfer beschikbaar, verwijzing naar eenmalig onderzoek of dataverzameling</b>	<b>Opmerkingen</b>
Aandeel jeugd dat PO/VO verlaat in bezit van 1 of meerdere zwemdiploma's (uit te splitsen naar doelgroepen)	Het aandeel kinderen tussen de 6 en 16 jaar met ten minste 1 zwemdiploma	Vrijtidsomnibus (SCP i.s.m. CBS), tweejaarlijks, 2012-2018; Vrijtidsomnibus (CBS, bewerking: Mulier Instituut), tweejaarlijks, 2020-2022	N.v.t.	De steekproef voor de doelgroep kinderen is klein per meetjaar, dit beïnvloedt de representativiteit voor de doelgroep. Idealiter worden meerdere meetjaren samengenomen.
Aandeel scholen in het primair onderwijs dat gebruik maakt van een leerling volgsysteem	Het aandeel basisscholen met een leerlingvolgsysteem voor bewegingsonderwijs	Monitor bewegingsonderwijs en sport in het primair onderwijs (Mulier Instituut), vierjaarlijks, 2012/2013-2020/2021	N.v.t.	
Aandeel scholen dat wekelijks buitenschoolse sport- en beweegactiviteiten aanbied	Het aandeel scholen dat wekelijks buitenschoolse sport- en beweegactiviteiten aanbied	Monitor bewegingsonderwijs en sport (Mulier Instituut), vierjaarlijks per onderwijsvorm, Primair onderwijs: 2012/2012-2020/2021; Voortgezet onderwijs: 2013/2014-2021/2022; Speciaal onderwijs/speciaal basisonderwijs: 2014/2015-2022/2023	N.v.t.	

<b>Indicator-omschrijving fase 1</b>	<b>Indicator definitie</b>	<b>Bron &amp; Meetfrequentie (wanneer een nationaal representatief cijfer beschikbaar is)</b>	<b>Indien niet structureel cijfer beschikbaar, verwijzing naar eenmalig onderzoek of dataverzameling</b>	<b>Opmerkingen</b>
Aandeel van de scholen in Nederland waar een combinatiefunctionaris/buurt sportcoach wordt ingezet	Het aandeel van de scholen in Nederland waar één of meerdere buurtsportcoaches actief zijn	Monitor bewegingsonderwijs en sport (Mulier Instituut), vierjaarlijks per onderwijsvorm, Primair onderwijs : 2016/2017-2020/2021; Voortgezet onderwijs: 2017/2018-2021/2022; Speciaal onderwijs/speciaal basisonderwijs: 2018/2019-2022/2023.	N.v.t.	
Aantal uren gemiddeld bewegingsonderwijs in primair onderwijs, voortgezet onderwijs, speciaal onderwijs en MBO	Het aantal minuten ingeroosterde lestijd bewegingsonderwijs per schoolweek (basisonderwijs, voortgezet onderwijs, speciaal (basis)onderwijs, middelbaar beroepsonderwijs) (onderdeel van Kernindicatoren set Sport en Bewegen)	Monitor bewegingsonderwijs en sport (Mulier Instituut), vierjaarlijks per onderwijsvorm, Primair onderwijs: 2012/2012-2020/2021; Voortgezet onderwijs: 2013/2014-2021/2022; Speciaal onderwijs/speciaal basisonderwijs: 2014/2015-2022/2023; MBO: 2015/2016-2019/2020	N.v.t.	
Aandeel van de scholen in het primair onderwijs dat uitsluitend een vakleerkracht bewegingsonderwijs inzet	Het aandeel van de scholen in het primair onderwijs dat uitsluitend een vakleerkracht bewegingsonderwijs inzet	Monitor bewegingsonderwijs en sport in het primair onderwijs (Mulier Instituut), vierjaarlijks, 2012/2013-2020/2021	N.v.t.	

<b>Indicator-omschrijving fase 1</b>	<b>Indicator definitie</b>	<b>Bron &amp; Meetfrequentie (wanneer een nationaal representatief cijfer beschikbaar is)</b>	<b>Indien niet structureel cijfer beschikbaar, verwijzing naar eenmalig onderzoek of dataverzameling</b>	<b>Opmerkingen</b>
Aandeel van de scholen in het primair onderwijs dat uitsluitend een groepsleerkracht met bevoegdheid bewegingsonderwijs inzet	Het aandeel van de scholen in het primair onderwijs dat uitsluitend een groepsleerkracht met bevoegdheid bewegingsonderwijs inzet	Monitor bewegingsonderwijs en sport in het primair onderwijs (Mulier Instituut), vierjaarlijks, 2012/2013-2020/2021	N.v.t.	
Aandeel van de scholen in het primair onderwijs dat zowel een vakleerkracht als een groepsleerkrachten met bevoegdheid bewegingsonderwijs inzet	Het aandeel van de scholen in het primair onderwijs dat zowel een vakleerkracht als een groepsleerkrachten met bevoegdheid bewegingsonderwijs inzet	Monitor bewegingsonderwijs en sport in het primair onderwijs (Mulier Instituut), vierjaarlijks, 2012/2013-2020/2021	N.v.t.	
Aantal scholen in het primair onderwijs met een vakleerkracht bewegingsonderwijs		Geen informatie		
Aandeel scholen dat aangeeft een tekort aan ruimte te hebben voor bewegingsonderwijs	Het aandeel van de scholen dat aangeeft dat er onvoldoende accommodatie ter beschikking is om ten minste twee keer per week 45 minuten bewegingsonderwijs aan te bieden	Monitor bewegingsonderwijs en sport (Mulier Instituut), vierjaarlijks, Primair onderwijs: 2016/2017-2020/2021; Speciaal/praktijk onderwijs: 2018/2019-2022/2023	N.v.t.	

Indicator-omschrijving fase 1	Indicator definitie	Bron & Meetfrequentie (wanneer een nationaal representatief cijfer beschikbaar is)	Indien niet structureel cijfer beschikbaar, verwijzing naar eenmalig onderzoek of dataverzameling	Opmerkingen
Aandeel van de scholen waar lichamelijk actieve onderwijsvormen/ bewegend leren wordt ingezet tijdens de reguliere lestijd naast het curriculum in het primair onderwijs (uit te splitsen naar wekelijks/dagelijks)	Het aandeel van de waar actieve onderwijsvormen/ bewegend leren wordt ingezet tijdens de reguliere lestijd naast het curriculum	Monitor bewegingsonderwijs en sport (Mulier Instituut), vierjaarlijks, Primair onderwijs: 2012/2013-2020/2021; Speciaal/praktijk onderwijs: 2022/2023	N.v.t.	
Aantal locaties sport bso's (Buitenschoolse opvang)	N.v.t.	N.v.t.	In het <a href="#">Landelijk register kinderopvang</a> (SZW) staan alle sport BSO's. Organisaties kunnen zichzelf aanmerken als Sport BSO; het is geen beschermde titel.	
Aandeel kinderdagopvang-verblijven met beleid om bewegen te stimuleren			Beweegmonitor kinderopvang 2022 ( <a href="#">Mulier Instituut, 2023</a> ) onder een kleine steekproef van kinderdagverblijven en buitenschoolse opvang.	
Bereik (aantal deelnemers) van erkende sport- en beweeginterventies inzetbaar in de kinderopvang (incl. Peuterspeelzalen)		Geen informatie		

<sup>1</sup> Aanvullende Module Bewegen en Ongevallen van de Leefstijlmonitor

### 3.3 Topsport

Onder Topsport wordt verstaan: *de mate waarin en de wijze waarop waardevolle sportprestaties worden bevorderd en behaald.*

Bij de afronding van fase 1 bevatte het thema Topsport 38 indicatoren, waarvan er 13 zijn meegenomen in fase 2 (tabel 3). Voor 3 van deze indicatoren is een nationaal representatief cijfer beschikbaar. Daarnaast bestaat er voor 5 indicatoren een dataverzameling waaruit een cijfer voor de indicator afgeleid kan worden en voor 4 indicatoren een methodebeschrijving in een eenmalig onderzoek. Voor 1 indicator is geen informatie beschikbaar.

De indicatoren die zijn meegenomen in fase 2 gaan over de prestaties van topsporters en in hoeverre de bevolking hier trots op is, de tevredenheid van topsporters en het aantal topsporters en topsportprogramma's. Daarmee biedt het overzicht een volledig beeld van het thema in vergelijking met de indicatoren uit de inventarisatie in fase 1 (Duijvestijn & Wendel-Vos, 2023). Voor de meeste indicatoren wordt echter nog niet structureel een cijfer gepubliceerd. Dit is wel wenselijk om ook in de toekomst een volledig cijfermatig beeld te geven van het thema Topsport. Voor een deel van de onderwerpen gaat de nieuwe dataverzameling Topsport in Nederland (TiN) vanaf 2024 hiervoor zorgen. Voor andere onderwerpen is nog geen zicht op structurele cijfer publicatie zoals; behaalde titels op Europees niveau, verschillende sporten waarin medailles behaald worden en sporters die onderwijs volgen bij Topsport Talentscholen. De beschikbaarheid van een structurele data-infrastructuur voor cijfers is beperkt voor dit thema.

Tabel 3 Overzichtstabel beschikbaarheid van data indicatoren Topsport.

<b>Indicator-omschrijving fase 1</b>	<b>Indicator definitie</b>	<b>Bron &amp; Meetfrequentie (wanneer een nationaal representatief cijfer beschikbaar is)</b>	<b>Indien niet structureel cijfer beschikbaar, verwijzing naar eenmalig onderzoek of dataverzameling</b>	<b>Opmerkingen</b>
Plaats van Nederland op de internationale medaillespiegel per kalenderjaar (Olympische Spelen en Wereldkampioenschappen; uit te splitsen naar jeugd/senior/paralympische sport)	De plaats van Nederland op de internationale medaillespiegel, Olympische en Paralympische sporten (apart voor olympisch, paralympisch en jeugdsport) (onderdeel van Kernindicatoren set Sport en Bewegen)	Infostrada Statistics bv/Gracenote Global Sports Data (NOC*NSF), jaarlijks, 2001-2023	N.v.t.	

<b>Indicator-omschrijving fase 1</b>	<b>Indicator definitie</b>	<b>Bron &amp; Meetfrequentie (wanneer een nationaal representatief cijfer beschikbaar is)</b>	<b>Indien niet structureel cijfer beschikbaar, verwijzing naar eenmalig onderzoek of dataverzameling</b>	<b>Opmerkingen</b>
Aantal behaalde Europese titels door topsportverenigingen per kalenderjaar		Geen informatie		
Aantal behaalde Europese titels door topsporters per kalenderjaar	N.v.t.	N.v.t.	Infostrada Statistics bv/Gracernote Global Sports Data (NOC*NSF) houdt de behaalde Europese titels per land bij. Hier worden nog geen cijfers voor gepubliceerd.	Het voorstel is om definitie aan te passen naar aantal behaalde Europese titels door Nederlanders per kalenderjaar. Voor deze indicator is de keuze voor welke sporten worden meegenomen in de optelling van Europese titels nog niet gemaakt.
Aantal verschillende sporten waarin medailles op officiële internationale sportevenementen/competitie worden gehaald (uit te splitsen naar jeugd/senior/parasport)	N.v.t.	N.v.t.	Infostrada Statistics bv/Gracernote Global Sports Data (NOC*NSF) houdt dit bij. Hier worden nog geen cijfers voor gepubliceerd.	

Indicator-omschrijving fase 1	Indicator definitie	Bron & Meetfrequentie (wanneer een nationaal representatief cijfer beschikbaar is)	Indien niet structureel cijfer beschikbaar, verwijzing naar eenmalig onderzoek of dataverzameling	Opmerkingen
Aandeel bevolking dat trots is op Nederlandse topsport prestaties	N.v.t.	N.v.t.	Eenmalig onderzoek naar de "Maatschappelijke waarde van de Nederlandse topsport" ( <a href="#">Universiteit van Utrecht &amp; Mulier Instituut, 2021</a> ).	Toekomstige cijfers komen uit Topsport in Nederland (TiN) (Mulier Instituut), tweejaarlijks vanaf 2024.
Aantal topsporters (uit te splitsen naar status en/of beroepsmatig)	N.v.t.	N.v.t.	Eenmalig onderzoek naar "Hoeveel topsporters zijn er in Nederland?" ( <a href="#">Mulier Instituut, 2022</a> ).	Daarnaast is het aantal sporters met een status op te vragen bij NOC*NSF. Het aantal sporters dat gebruikmaakt van een stipendium is op te vragen bij het Fonds voor de Topsporter.
Aantal gefinancierde topsportprogramma's en opleidingsprogramma's bij bonden en teamNL centra	Totaal aantal topsport- en opleidingsprogramma's en parttime presterende programma's van bij NOC*NSF aangesloten sportbonden, die topsportfinanciering ontvangen	Lijst van Toekenningen (NOC*NSF), jaarlijks, 2013-2023	N.v.t.	
Aantal scholieren/studenten/spoorters bij teamNL centra	N.v.t.	N.v.t.	Het aantal sporters bij TeamNL centra is op te vragen bij NOC*NSF.	

Indicator-omschrijving fase 1	Indicator definitie	Bron & Meetfrequentie (wanneer een nationaal representatief cijfer beschikbaar is)	Indien niet structureel cijfer beschikbaar, verwijzing naar eenmalig onderzoek of dataverzameling	Opmerkingen
Aantal scholieren/studenten op Topsport Talentscholen	N.v.t.	N.v.t.	Het aantal topsporters op Topsport Talentscholen met een NOC*NSF- en KNVB-beloftestatus is op te vragen bij EVOT.	
Aantal talentvolle sporters (uit te splitsen naar verschillende status)	N.v.t.	N.v.t.	Het aantal personen met een 'High Potential' status is op te vragen bij NOC*NSF.	Een algemene definitie voor wie gezien wordt als talentvolle sporters is nog niet beschikbaar.
Aandeel topsporters dat tevreden is met ondersteuning in duale carrière	N.v.t.	N.v.t.	Een eenmalig onderzoek is uitgevoerd naar de "Ondersteuning topsporters bij transitie naar een volgende carrière" ( <a href="#">Mulier Instituut, 2020</a> ).	Toekomstige cijfers komen uit Topsport in Nederland (TiN) (Mulier Instituut), tweejaarlijks vanaf 2024.
Aandeel topsporters dat tevreden is over de aangeboden (financiële) voorzieningen	N.v.t.	N.v.t.	Eenmalig onderzoek over "Wat topsporters vinden van aangeboden voorzieningen en faciliterende partijen" ( <a href="#">CTO, Athlete Services, TeamNL, 2018</a> ).	
Aandeel topsporters dat tevreden is met (kwaliteit van) coaches/trainers	Gemiddelde score voor de kwaliteitsbeoordeling van topsporters over begeleiding	Topsportklimaatmeting (Universiteit Utrecht i.s.m. Mulier Instituut)	N.v.t.	Toekomstige cijfers komen uit Topsport in Nederland (TiN) (Mulier Instituut), tweejaarlijks vanaf 2024.



### 3.4 Sportbeleving

Onder Sportbeleving wordt verstaan: *hoe top- en breedtesport wordt beleefd door de bevolking, door toeschouwers en sporters zelf.*

Bij de afronding van fase 1 bevatte het thema Sportbeleving 20 indicatoren, waarvan er 9 zijn meegenomen in fase 2 (tabel 4). Voor 3 van deze indicatoren is een nationaal representatief cijfer beschikbaar. Daarnaast bestaat er voor 2 indicatoren een dataverzameling waaruit een cijfer voor de indicator afgeleid kan worden. Voor 4 indicatoren is geen informatie beschikbaar.

De indicatoren die zijn meegenomen in fase 2 gaan over de beleving van top- en breedtesport door de bevolking. Daarmee zijn de indicatoren meegenomen in fase 2 dekkend voor het thema en mist het geen onderwerpen die wel in fase 1 zijn benoemd (Duijvestijn & Wendel-Vos, 2023). De data-infrastructuur van het thema Sportbeleving is nog maar beperkt gedekt, aangezien voor de helft van de indicatoren nog geen structureel cijfer beschikbaar. Dit gaat met name om de indicatoren over plezier beleven aan sportwedstrijden en sportevenementen door de bezoekers, vrijwilligers en door de sporters zelf. Hoe dit goed te meten is en via welke weg dit structureel gemeten kan worden, is een onderwerp voor aanvullend onderzoek. De beschikbaarheid van dergelijke cijfers verbetert inzicht in het thema Sportbeleving.

*Tabel 4 Overzichtstabel beschikbaarheid van data indicatoren Sportbeleving.*

<b>Indicator-omschrijving fase 1</b>	<b>Indicator definitie</b>	<b>Bron &amp; Meetfrequentie (wanneer een nationaal representatief cijfer beschikbaar is)</b>	<b>Indien niet structureel cijfer beschikbaar, verwijzing naar eenmalig onderzoek of dataverzameling</b>	<b>Opmerkingen</b>
Aandeel van de bevolking dat plezier beleeft aan zelf sporten	Het gemiddelde rapportcijfer dat de Nederlandse bevolking van 4 jaar en ouder geeft aan zelf sporten	LSM-A Bewegen en Ongevallen/ Leefstijlmonitor (RIVM, CBS) <sup>1</sup> , tweejaarlijks, 2019-2021	N.v.t.	
Aandeel van de bevolking dat plezier beleeft aan sportwedstrijden en/of sportevenement als deelnemer (breedtesport)		Geen informatie		

<b>Indicator-omschrijving fase 1</b>	<b>Indicator definitie</b>	<b>Bron &amp; Meetfrequentie (wanneer een nationaal representatief cijfer beschikbaar is)</b>	<b>Indien niet structureel cijfer beschikbaar, verwijzing naar eenmalig onderzoek of dataverzameling</b>	<b>Opmerkingen</b>
Aandeel van de bevolking dat wekelijks of vaker sport volgt via media (uit te splitsen naar type media)	Het aandeel van de bevolking van 6 jaar en ouder dat wekelijks of vaker sport volgt via media (uit te splitsen naar type media) (onderdeel van Kernindicatoren set Sport en Beweging)	Vrijtijdsomnibus (SCP i.s.m. CBS), tweejaarlijks, 2012-2018; Vrijtijdsomnibus (CBS, bewerking: Mulier Instituut), tweejaarlijks, 2020-2022	N.v.t.	
Aandeel van de bevolking dat plezier beleeft aan sport volgen via media		Geen informatie		
Gemiddelde tijd besteed aan kijken van sportuitzendingen per individu per week/maand (uit te splitsen naar sporttak)	N.v.t.	N.v.t.	<a href="#">KijkOnderzoek door nationaal media onderzoek (NMO)</a> verzamelt data over kijkgedrag per programma.	
Aandeel van de bevolking dat maandelijks of vaker sportwedstrijden en/of sportevenementen bezoekt (evt. uit te splitsen naar topsport/breedte sport)	Het aandeel van de bevolking van 12 jaar en ouder dat maandelijks of vaker sportwedstrijden en/of sportevenementen bezoekt (onderdeel van Kernindicatoren set Sport en Beweging)	Vrijtijdsomnibus (SCP i.s.m. CBS), tweejaarlijks, 2012-2018; Vrijtijdsomnibus (CBS, bewerking: Mulier Instituut), tweejaarlijks, 2020-2022	N.v.t.	

<b>Indicator-omschrijving fase 1</b>	<b>Indicator definitie</b>	<b>Bron &amp; Meetfrequentie (wanneer een nationaal representatief cijfer beschikbaar is)</b>	<b>Indien niet structureel cijfer beschikbaar, verwijzing naar eenmalig onderzoek of dataverzameling</b>	<b>Opmerkingen</b>
Aandeel van de bevolking dat plezier beleeft aan het bezoeken van sportwedstrijden en/of sportevenement (evt. uit te splitsen naar topsport/breedtesport)		Geen informatie		
Aantal bezoekers van de sportwedstrijd of het sportevenement (bv. per dag) (evt. uit te splitsen naar topsport/breedte sport)	N.v.t.	N.v.t.	Topsportevenementen Monitor NOC*NSF (2023) verzamelt data bij organisatoren van internationale topsportevenementen in NL over het aantal bezoekers uit binnen- en buitenland.	Daarnaast worden bezoekersaantallen verzameld door <a href="#">Respons</a> , deze gegevens zijn alleen beschikbaar voor abonnees en betalende klanten.
Aandeel van de bevolking dat plezier beleeft aan sportwedstrijden en/of sportevenement als vrijwilliger (evt. uit te splitsen naar topsport/breedtesport)		Geen informatie		

<sup>1</sup> Aanvullende Module Bewegen en Ongevallen van de Leefstijlmonitor

### 3.5 Sporteconomie

Onder Sporteconomie wordt verstaan: *de omvang en richting van geldstromen in het werkveld sport en bewegen.*

Bij de afronding van fase 1 bevatte het thema Sporteconomie 26 indicatoren, waarvan er 11 zijn meegenomen in fase 2 (tabel 5). Voor 5 van deze indicatoren is een nationaal representatief cijfer beschikbaar. Daarnaast bestaat er voor 2 indicatoren een dataverzameling waaruit een cijfer voor de indicator afgeleid kan worden en voor 3 indicatoren een methodebeschrijving in een eenmalig onderzoek. Eén indicator vervalt (aangevraagd budget voor buurtsportcoaches), omdat vanaf 2023 deze niet meer relevant is, doordat gemeenten een vast bedrag ontvangen. Daarmee zijn voor elke indicator binnen dit thema in enige vorm (methodologische) gegevens beschikbaar.

De indicatoren die in fase 2 zijn meegenomen in het thema Sporteconomie gaan over zowel de omvang van geldstromen als de richting van geldstromen. Hierbij kan gedacht worden aan welke entiteit uitgaven of ontvangsten (baten) hebben en om hoeveel euro's dit gaat. Hierbij kan de bijdrage van sport aan de Nederlandse economie gezien worden als een overkoepelende indicator. De andere indicatoren geven geldstromen weer bij gemeenten, overheid, sportorganisaties, sportaanbieders en particulier/huishoudens. De indicatoren in fase 2 geven in vergelijking met de indicatoren in fase 1 qua onderwerpen een volledig beeld van het thema (Duijvestijn & Wendel-Vos, 2023). Alleen enkele specifieke onderwerpen ontbreken, zoals geldstromen specifiek bij sportevenementen en de invoer en export van sportgoederen. De beschikbaarheid van een structurele data-infrastructuur voor cijfers is redelijk voor dit thema. Met name structurele cijfers over uitgave door de overheid en gemeenten voor enkele onderwerpen en uitgave aan sponsoring en door nationale sportorganisaties ontbreken nog.

Tabel 5 Overzichtstabel beschikbaarheid van data indicatoren Sporteconomie.

<b>Indicator-omschrijving fase 1</b>	<b>Indicator definitie</b>	<b>Bron &amp; Meetfrequentie (wanneer een nationaal representatief cijfer beschikbaar is)</b>	<b>Indien niet structureel cijfer beschikbaar, verwijzing naar eenmalig onderzoek of dataverzameling</b>	<b>Opmerkingen</b>
Aandeel van sport binnen het Bruto Binnenlands Product van Nederland	De bijdrage van de sport aan de Nederlandse economie uitgedrukt als aandeel in het bruto binnenlands product (bbp) (onderdeel van Kernindicatoren set Sport en Bewegen)	Satellietrekening sport (CBS), onregelmatig, 2006, 2008, 2010, 2012, 2015, 2019	N.v.t.	Er wordt gestreefd naar een meetfrequentie van driejaarlijks.
Bruto uitgaven aan sport per jaar door de overheid (uit te splitsen naar niveau landelijk/provinciaal/ge meente; doel bijvoorbeeld: sportstimulering/evenementen/doelgroep specifiek)	N.v.t.	N.v.t.	Uitgaven door overheid zijn voor verschillende onderdelen af te leiden uit Gemeenterekeningen ( <a href="#">Statline, CBS</a> ) en andere overheidslagen (Statline, CBS).	
Landelijke uitgaven aan bewegingsonderwijs in het primair en voortgezet onderwijs	Uitgaven door de overheid aan sportonderwijs (lager- en voortgezet onderwijs en sportopleiding in mbo, hbo, wo)	Satellietrekening sport (CBS), onregelmatig, 2015, 2019	N.v.t.	Er wordt gestreefd naar een meetfrequentie van driejaarlijks.

<b>Indicator-omschrijving fase 1</b>	<b>Indicator definitie</b>	<b>Bron &amp; Meetfrequentie (wanneer een nationaal representatief cijfer beschikbaar is)</b>	<b>Indien niet structureel cijfer beschikbaar, verwijzing naar eenmalig onderzoek of dataverzameling</b>	<b>Opmerkingen</b>
Gemiddeld budget van gemeente ter stimulering van sport en bewegen via lokale initiatieven (bv. Voor accommodatiebeleid, sportstimuleringsbeleid, maatschappelijke ontwikkeling en economische ontwikkeling)	N.v.t.	N.v.t.	Monitor sportuitgaven gemeenten ( <a href="#">Mulier Instituut, 2020</a> ) geeft een deel van deze gemeentelijke uitgave weer.	
Aangevraagd budget per gemeente voor buurtsportcoaches	N.v.t.	N.v.t.	N.v.t.	Deze indicator vervalt, de BRC-regeling valt vanaf 2022 onder de brede SPUK aanvraag. Dit betekent dat gemeente voor een periode van 4 jaar een <a href="#">vast bedrag</a> ontvangen.
Uitgave aan beheer sportaccommodaties per jaar door overheid en particulier (omvang beheerkosten; uit te splitsen naar type accommodatie, onderhoud/bouw)	Uitgave aan beheer sportaccommodaties per jaar door gemeente en sportaccommodatie exploitanten	Gemeente: Iv3 (CBS, bewerking door Mulier Instituut), jaarlijks, 2010-2022	N.v.t.	

<b>Indicator-omschrijving fase 1</b>	<b>Indicator definitie</b>	<b>Bron &amp; Meetfrequentie (wanneer een nationaal representatief cijfer beschikbaar is)</b>	<b>Indien niet structureel cijfer beschikbaar, verwijzing naar eenmalig onderzoek of dataverzameling</b>	<b>Opmerkingen</b>
Totale uitgave aan sponsoring in de sport (bv. Sportevenementen, verenigingen)	N.v.t.	N.v.t.	Inkomsten van sponsor- en reclamegelden bij sportclubs zijn voor vier meetjaren tussen 2000 en 2018 beschikbaar op <a href="#">CBS Statline</a> .	Sponsor inkomsten van sportbonden in 2020 zijn door het Mulier Instituut geschat in de monitor Financiële stromen in de breedtesport ( <a href="#">Mulier Instituut, 2022</a> ).
Uitgaven nationale sportorganisaties aan sport per jaar (bv bonden, koepels, NOC*NSF, POS, fondsen)	N.v.t.	N.v.t.	Uitgaven van verschillende nationale sportorganisaties aan de breedtesport in 2020 in de monitor Financiële stromen in de breedtesport ( <a href="#">Mulier Instituut, 2022</a> ).	Uitgaven aan sponsoring, sportsponsoring en sponsoring van niet-reguliere sportevenementen in Nederland zijn ook in beeld gebracht door het Mulier Instituut voor de periode 2010-2019 ( <a href="#">Mulier Instituut, 2020</a> ).
Omzet sportaanbieders (ondernemend, vereniging etc.)	De totale baten van sportclubs, sportaccommodaties, watersportclubs en fitnessbedrijven	CBS sportstatistiek: Sportclubs (driejaarlijks sinds 2000), Sportaccommodaties (driejaarlijks sinds 2000), watersportclubs (driejaarlijks, sinds 1994), fitnessbedrijven (tweejaarlijks, sinds 2015)	N.v.t.	

<b>Indicator-omschrijving fase 1</b>	<b>Indicator definitie</b>	<b>Bron &amp; Meetfrequentie (wanneer een nationaal representatief cijfer beschikbaar is)</b>	<b>Indien niet structureel cijfer beschikbaar, verwijzing naar eenmalig onderzoek of dataverzameling</b>	<b>Opmerkingen</b>
Gemiddelde besteding door sporters aan sportdeelname	N.v.t.	N.v.t.	Internationaal onderzoek ( <a href="#">Wicker, Breuer, Pawlowski, 2009</a> ) waaruit de methode in Nederlandse context toegepast kan worden.	
Uitgaven aan sport door huishoudens per jaar (consumenten besteding)	Uitgaven aan sport door huishoudens per jaar (consumenten besteding aan sportdiensten en -goederen)	Satellietrekening sport (CBS), onregelmatig, 2006, 2008, 2010, 2012, 2015, 2020	N.v.t.	Er wordt gestreefd naar een meetfrequentie van driejaarlijks.



### 3.6 Menselijk kapitaal in de sport

Onder Menselijk kapitaal in de sport wordt verstaan: *de inzet van vrijwilligers en beroepskrachten in het werkveld sport en bewegen, de verschillende rollen die zij vervullen, de mate van bekwaamheid en de scholing/opleiding die zij hiervoor ontvangen.*

Bij de afronding van fase 1 bevatte het thema Menselijk kapitaal in de sport 34 indicatoren, waarvan er 15 zijn meegenomen in fase 2. Twee indicatoren zijn vanuit het thema Sportbestuur en organisatie zijn verplaatst naar Menselijk kapitaal in de sport. De indicatoren over deskundigheidsbevordering als onderwerp pasten bij nader inzien beter bij het thema Menselijk kapitaal in de sport. Het gaat om de indicator 'aandeel sportaanbieders dat (bij)scholing/deskundigheidsbevordering aanbiedt voor verschillende (kader)functies' en 'aandeel sportaanbieders met beleid rondom (bij)scholing/deskundigheidsbevordering voor verschillende (kader)functies'. In totaal zijn er in dit thema 17 indicatoren meegenomen (tabel 6).

Voor 8 van deze 17 indicatoren is een nationaal representatief cijfer beschikbaar. Daarnaast bestaat er voor 1 indicator een dataverzameling waaruit een cijfer voor de indicator afgeleid kan worden en voor 1 indicator een methodebeschrijving in een eenmalig onderzoek. Voor 7 indicatoren is geen informatie beschikbaar.

De indicatoren die zijn meegenomen in fase 2 gaan over de inzet van vrijwilligers en beroepskrachten, de rollen die zij vervullen, de mate van bekwaamheid en scholing/opleiding die zij volgen. In vergelijking met de indicatoren in fase 1 geven deze indicatoren dan ook een volledige weergave van het thema wat betreft de verscheidenheid aan onderwerpen (Duijvestijn & Wendel-Vos, 2023). De indicatoren waarvoor op het moment geen informatie beschikbaar is gaan met name over de mate van bekwaamheid van vrijwilligers en beroepskrachten en de scholing/opleiding die zij ontvangen. De beschikbare data-infrastructuur voor cijfers voor deze onderwerpen is dus nog beperkt. Dit zijn wel belangrijke onderwerpen voor de volledigheid van het thema Menselijke kapitaal in de sport, waar nog aanvullend onderzoek voor nodig is.

Tabel 6 Overzichtstabel beschikbaarheid van data indicatoren Menselijk kapitaal in de sport.

<b>Indicator-omschrijving fase 1</b>	<b>Indicator definitie</b>	<b>Bron &amp; Meetfrequentie (wanneer een nationaal representatief cijfer beschikbaar is)</b>	<b>Indien niet structureel cijfer beschikbaar, verwijzing naar eenmalig onderzoek of dataverzameling</b>	<b>Opmerkingen</b>
Werkgelegenheid in de sport uitgedrukt in fte (voltijdbanen)	De werkgelegenheid in de sporteconomie én datgene dat voortvloeit uit het bestaan van het fenomeen sport (bijvoorbeeld sportuitzendingen op televisie) uitgedrukt in fte (voltijdbanen) (onderdeel van Kernindicatoren set Sport en Bewegen)	Satellietrekening sport (CBS), onregelmatig, 2006, 2008, 2010, 2012, 2015, 2019	N.v.t.	Er wordt gestreefd naar een meetfrequentie van driejaarlijks.
Bijdrage van de sportsector aan totale werkgelegenheid Nederland	Het aandeel van de werkgelegenheid gerelateerd aan sport van de totale werkgelegenheid in Nederland	Satellietrekening sport (CBS), onregelmatig, 2006, 2008, 2010, 2012, 2015, 2019	N.v.t.	Er wordt gestreefd naar een meetfrequentie van driejaarlijks.
Aandeel van de sportaanbieders met 1 of meer beroepskrachten	Aandeel sportverenigingen en sportaccommodaties (exploitanten) met 1 of meer werkzame personen in loondienst en niet in loondienst	CBS Sportstatistieken: Sportclubs (CBS), Sportaccommodaties (CBS), driejaarlijks, 2000-2020	N.v.t.	

<b>Indicator-omschrijving fase 1</b>	<b>Indicator definitie</b>	<b>Bron &amp; Meetfrequentie (wanneer een nationaal representatief cijfer beschikbaar is)</b>	<b>Indien niet structureel cijfer beschikbaar, verwijzing naar eenmalig onderzoek of dataverzameling</b>	<b>Opmerkingen</b>
Absoluut aantal werkzame personen in de sport met een betaalde baan	Het aantal personen werkzaam in de sport met een betaalde baan	Enquête Beroepsbevolking (EBB), bewerking door Eurostat, jaarlijks, 2011-2020	N.v.t.	Op basis van de CBS Sportstatistieken en de Satellietrekening Sport (CBS) worden ook cijfers berekend over aantal werkzame personen in de sport (vaak per doelgroep). Cijfers kunnen van elkaar afwijken vanwege methode en afbakening van onderzoek.
Aantal fte beroepskrachten werkzaam bij sportaanbieders (breedte sport; uit te splitsen naar trainers/coaches/instructeurs/etc)		Geen informatie		
Gemiddelde aantal uren betaald werk per week per beroepskracht bij een sportaanbieder	N.v.t.	N.v.t.	Gemiddeld aantal fte is te berekenen op basis van cijfers uit de Satellietrekening Sport ( <a href="#">Tabellenset sporteconomie, CBS</a> ).	

<b>Indicator-omschrijving fase 1</b>	<b>Indicator definitie</b>	<b>Bron &amp; Meetfrequentie (wanneer een nationaal representatief cijfer beschikbaar is)</b>	<b>Indien niet structureel cijfer beschikbaar, verwijzing naar eenmalig onderzoek of dataverzameling</b>	<b>Opmerkingen</b>
Aandeel van de bevolking dat maandelijks of vaker actief is als vrijwilliger in de sport	Het aandeel van de bevolking van 12 jaar en ouder dat maandelijks of vaker actief is als vrijwilliger in de sport (onderdeel van Kernindicatoren set Sport en Bewegen)	Vrijtijdsomnibus (SCP i.s.m. CBS), tweejaarlijks, 2012-2018; Vrijtijdsomnibus (CBS, bewerking: Mulier Instituut), tweejaarlijks, 2020-2022	N.v.t.	
Gemiddelde aantal uren vrijwilligerswerk per maand per vrijwilliger bij een sportaanbieder (uit te splitsen naar type sportaanbieder)	Gemiddeld aantal uren vrijwilligerswerk per week en per sportclub	CBS Sportstatistieken: Sportclubs (CBS), driejaarlijks, 2000-2020	N.v.t.	
Aantal vrijwilligers per 100 leden bij een vereniging		Geen informatie		
Verhouding tussen vrijwilligers en beroepskrachten bij een sportaanbieder		Geen informatie		Data over vrijwilligers en beroepskrachten worden op dit moment niet binnen één dataverzameling verzameld. Een combinatie van bronnen is nodig om de verhouding te berekenen.

<b>Indicator-omschrijving fase 1</b>	<b>Indicator definitie</b>	<b>Bron &amp; Meetfrequentie (wanneer een nationaal representatief cijfer beschikbaar is)</b>	<b>Indien niet structureel cijfer beschikbaar, verwijzing naar eenmalig onderzoek of dataverzameling</b>	<b>Opmerkingen</b>
Aandeel sportaanbieders dat (bij)scholing/deskundighedsbevordering aanbiedt voor verschillende (kader)functies	N.v.t.	N.v.t.	Dit onderwerp is eenmalig uitgevraagd in het MI Verenigingspanel ( <a href="#">Mulier Instituut, april 2022</a> ).	Cijfers voor sportorganisaties (i.p.v. aanbieders) zijn deels te halen uit de jaarlijkse Nationale Enquête Arbeidsomstandigheden (NEA) van TNO/CBS (SBI 93.1).
Aandeel sportaanbieders met beleid rondom (bij)scholing/deskundighedsbevordering voor verschillende (kader)functies		Geen informatie		Deze indicator lijkt erg veel op de voorgaande indicator, n.a.v. opmerkingen experts hierover komt deze indicator te vervallen.
Aantal fte buurtsportcoaches en combinatiefunctionarissen en per gemeente (uit te splitsen naar aanstelling t.b.v.: onderwijs/wijk/zorg)	Het aantal fte buurtsportcoaches en BRC functionarissen per gemeente	Monitor Brede Regeling Combinatiefuncties (BRC-monitor, Mulier Instituut), jaarlijks, 2022	N.v.t.	Tot 2021 werden cijfers gepubliceerd over deze indicator in de decembercirculaire van het gemeentefonds.
Aantal fte buurtsportcoaches en combinatiefunctionarissen en per 1.000 inwoners van een gemeente	Het aantal fte buurtsportcoaches en BRC functionarissen per 1.000 inwoners van een gemeente	Monitor Brede Regeling Combinatiefuncties (BRC-monitor, Mulier Instituut), jaarlijks, 2022	N.v.t.	Tot 2021 werden cijfers gepubliceerd over deze indicator in de decembercirculaire van het gemeentefonds.

Indicator-omschrijving fase 1	Indicator definitie	Bron & Meetfrequentie (wanneer een nationaal representatief cijfer beschikbaar is)	Indien niet structureel cijfer beschikbaar, verwijzing naar eenmalig onderzoek of dataverzameling	Opmerkingen
Aandeel trainers dat een trainers-specifieke opleiding of gerelateerde beroepsopleiding heeft gevolgd (uit te splitsen naar niveau)		Geen informatie		Voorstel voor nieuwe definitie: Het aandeel trainers dat een trainers-specifieke opleiding of gerelateerde beroepsopleiding heeft gevolgd (uit te splitsen naar waar opleiding gevolgd is).
Aandeel vrijwilligers met sport gerelateerde of pedagogische opleiding		Geen informatie		
Aandeel vrijwilligers en beroepskrachten bij een sportaanbieder dat een relevante scholing/opleiding heeft gevolgd voor huidige rol		Geen informatie		

### 3.7 Sportbestuur en organisatie

Onder Sportbestuur en organisatie wordt verstaan: *de aard en manier waarop de sportsector is georganiseerd, het beleid dat hierop wordt gevoerd en de mate van waarin wordt samengewerkt.*

Bij de afronding van fase 1 bevatte het thema Sportbestuur en organisatie 24 indicatoren, waarvan er 7 zijn meegenomen in fase 2 (tabel 7). In fase 2 zijn er 9 indicatoren bij gekomen vanuit het thema Sport- en beweegaanbieders. De 'kenmerken van sportaanbieders' (zoals vitaliteit, organisatiekracht, openheid) bleken beter passen bij het thema Sportbestuur en organisatie, omdat dit een kenmerk is van hoe er georganiseerd en bestuurd wordt

en een maat van kwaliteit weergeeft. Voor de 16 indicatoren die in totaal voor dit thema zijn meegenomen in fase 2, geldt dat voor 13 indicatoren een nationaal representatief cijfer beschikbaar is. Daarnaast bestaat er voor 1 indicator een dataverzameling waaruit een cijfer voor de indicator afgeleid kan worden en voor 1 indicator een methodebeschrijving in een eenmalig onderzoek. Voor 2 indicatoren is geen informatie beschikbaar.

De indicatoren in fase 2 gaan over op de vitaliteit en openheid van sportaanbieders en met welke instanties zij samenwerken. In vergelijking met fase 1 ontbreken in fase 2 indicatoren over het beleid van gemeenten rondom sport en bewegen (Duijvestijn & Wendel-Vos, 2023). Omdat deze onderwerpen wel belangrijk zijn voor een volledig beeld van het thema Sportbestuur en organisatie, zouden deze indicatoren in de toekomst uitgewerkt kunnen worden conform de werkwijze beschreven in dit rapport. Op het eerste oog lijkt de cijferbeschikbaarheid voor de indicatoren in dit thema goed. Echter, gaat hierbij met name om cijfers over de vitaliteit en openheid van sportverenigingen en niet van andere sportaanbieders zoals ondernemende sportaanbieders. Het is van belang om in de toekomst ook voor deze andere typen sportaanbieders cijfermatig inzicht te genereren. Hiervoor is aanvullend onderzoek nodig om te bepalen hoe deze indicatoren gemeten kunnen worden en via welke weg dit structureel gemeten kan worden. De beschikbaarheid van dergelijke cijfers verbetert inzicht in het thema Sportbestuur en organisatie. De beschikbaarheid van een structurele data-infrastructuur voor cijfers is redelijk voor dit thema wat betreft cijfers voor sportverenigingen. Voor andere typen aanbieders is dit nog beperkt.

*Tabel 7 Overzichtstabel beschikbaarheid van data indicatoren Sportbestuur en organisatie.*

<b>Indicator-omschrijving fase 1</b>	<b>Indicator definitie</b>	<b>Bron &amp; Meetfrequentie (wanneer een nationaal representatief cijfer beschikbaar is)</b>	<b>Indien niet structureel cijfer beschikbaar, verwijzing naar eenmalig onderzoek of dataverzameling</b>	<b>Opmerkingen</b>
Aandeel sportaanbieders dat wordt beschouwd als vitaal (vitaal = organisatiekrachtig en vervullen een maatschappelijke rol)	Het aandeel sportverenigingen dat als vitaal wordt beschouwd (scoort "voldoende" of "goed" op zowel Organisatiekracht als Maatschappelijke oriëntatie)	MI Verenigingspanel (Mulier Instituut), tweejaarlijks, 2016 (voorjaar), 2018/2019 (winter), 2021 (februari), 2023 (februari/maart)	N.v.t.	Alleen structureel cijfers beschikbaar voor sportverenigingen.

<b>Indicator-omschrijving fase 1</b>	<b>Indicator definitie</b>	<b>Bron &amp; Meetfrequentie (wanneer een nationaal representatief cijfer beschikbaar is)</b>	<b>Indien niet structureel cijfer beschikbaar, verwijzing naar eenmalig onderzoek of dataverzameling</b>	<b>Opmerkingen</b>
Aandeel sportaanbieders dat wordt beschouwd als organisatiekrachtig (vitaliteit; onderliggend vijf onderdelen: beleid, leden, kader, accommodatie, financiën)	Het aandeel sportverenigingen dat beschouwd wordt als organisatiekrachtig	MI Verenigingspanel (Mulier Instituut), tweejaarlijks, 2016 (voorjaar), 2018/2019 (winter), 2021 (februari), 2023 (februari/maart)	N.v.t.	Alleen structureel cijfers beschikbaar voor sportverenigingen.
Aandeel sportaanbieders dat wordt beschouwd als maatschappelijk georiënteerd/maatschappelijke rol vervult (vitaliteit)	Het aandeel sportverenigingen dat wordt beschouwd als maatschappelijk georiënteerd	MI Verenigingspanel (Mulier Instituut), tweejaarlijks, 2016 (voorjaar), 2018/2019 (winter), 2021 (februari), 2023 (februari/maart)	N.v.t.	Alleen structureel cijfers beschikbaar voor sportverenigingen.
Aandeel sportaanbieders dat wordt beschouwd als een open sportaanbieders (vier deelindicatoren: open cultuur, ondernemerszin, vraaggericht, samenwerking)	Het aandeel sportaanbieders dat wordt beschouwd als een open sportaanbieders (vier deelindicatoren: open cultuur, ondernemerszin, vraaggericht, samenwerking)	MI Verenigingspanel (Mulier Instituut), tweejaarlijks, 2016 (voorjaar), 2018/2019 (winter), 2021 (februari), 2023 (februari/maart)	N.v.t.	Alleen structureel cijfers beschikbaar voor sportverenigingen.



<b>Indicator-omschrijving fase 1</b>	<b>Indicator definitie</b>	<b>Bron &amp; Meetfrequentie (wanneer een nationaal representatief cijfer beschikbaar is)</b>	<b>Indien niet structureel cijfer beschikbaar, verwijzing naar eenmalig onderzoek of dataverzameling</b>	<b>Opmerkingen</b>
Aandeel sportaanbieders met een open cultuur (deelindicator open sportaanbieder)	Het aandeel sportaanbieders met een open cultuur (deelindicator open sportaanbieder)	MI Verenigingspanel (Mulier Instituut), tweejaarlijks, 2016 (voorjaar), 2018/2019 (winter), 2021 (februari), 2023 (februari/maart)	N.v.t.	Alleen structureel cijfers beschikbaar voor sportverenigingen.
Aandeel sportaanbieders met ondernemerszin (deelindicator open sportaanbieder)	Het aandeel sportaanbieders met ondernemerszin (deelindicator open sportaanbieder)	MI Verenigingspanel (Mulier Instituut), tweejaarlijks, 2016 (voorjaar), 2018/2019 (winter), 2021 (februari), 2023 (februari/maart)	N.v.t.	Alleen structureel cijfers beschikbaar voor sportverenigingen.
Aandeel sportaanbieders dat vraaggericht werkt (deelindicator open sportaanbieder)	Het aandeel sportaanbieders dat vraaggericht werkt (deelindicator open sportaanbieder)	MI Verenigingspanel (Mulier Instituut), tweejaarlijks, 2016 (voorjaar), 2018/2019 (winter), 2021 (februari), 2023 (februari/maart)	N.v.t.	Alleen structureel cijfers beschikbaar voor sportverenigingen.
Aandeel sportaanbieders dat samenwerkingen opzoekt (deelindicator open sportaanbieder)	Het aandeel sportaanbieders dat samenwerkingen opzoekt (deelindicator open sportaanbieder)	MI Verenigingspanel (Mulier Instituut), tweejaarlijks, 2016 (voorjaar), 2018/2019 (winter), 2021 (februari), 2023 (februari/maart)	N.v.t.	Alleen structureel cijfers beschikbaar voor sportverenigingen.

<b>Indicator-omschrijving fase 1</b>	<b>Indicator definitie</b>	<b>Bron &amp; Meetfrequentie (wanneer een nationaal representatief cijfer beschikbaar is)</b>	<b>Indien niet structureel cijfer beschikbaar, verwijzing naar eenmalig onderzoek of dataverzameling</b>	<b>Opmerkingen</b>
Aandeel sportaanbieders dat samenwerkt met gemeente	Het aandeel sportverenigingen en ondernemende sportaanbieders dat samenwerkt met een gemeente	Sportverenigingen: MI Verenigingspanel (Mulier Instituut), tweejaarlijks, 2008, 2012, 2014, 2016, 2018, 2021, 2023; Ondernemende sportaanbieders: Peiling Ondernemende Aanbieders (Mulier Instituut), tweejaarlijks, 2019, 2022	N.v.t.	
Aandeel sportaanbieders met een aannamebeleid voor vrijwilligers en beroepskrachten (bv. Aantallen, de verhouding, diversiteit, deskundigheid)		Geen informatie		
Aandeel sportaanbieders dat samenwerkt met andere sportaanbieders (uit te splitsen naar type aanbieder)	Het aandeel sportverenigingen en ondernemende sportaanbieders dat samenwerkt een andere sportaanbieder	Sportverenigingen: MI Verenigingspanel (Mulier Instituut), tweejaarlijks, 2016, 2018, 2021, 2023; Ondernemende sportaanbieders: Peiling Ondernemende Aanbieders (Mulier Instituut), tweejaarlijks, 2019, 2022	N.v.t.	

<b>Indicator-omschrijving fase 1</b>	<b>Indicator definitie</b>	<b>Bron &amp; Meetfrequentie (wanneer een nationaal representatief cijfer beschikbaar is)</b>	<b>Indien niet structureel cijfer beschikbaar, verwijzing naar eenmalig onderzoek of dataverzameling</b>	<b>Opmerkingen</b>
Aandeel sportaanbieders dat samenwerkt met organisaties actief in de buurt/wijk	Het aandeel sportverenigingen en ondernemende sportaanbieders dat samenwerkt met organisaties actief in de buurt/wijk	Sportverenigingen: MI Verenigingspanel (Mulier Instituut), tweejaarlijks, 2016, 2018, 2021, 2023; Ondernemende sportaanbieders: Peiling Ondernemende Aanbieders (Mulier Instituut), tweejaarlijks, 2019, 2022	N.v.t.	
Aandeel sportaanbieders dat samenwerkt met onderwijs/scholen	Het aandeel sportverenigingen en ondernemende sportaanbieders dat samenwerkt met onderwijs/scholen	Sportverenigingen: MI Verenigingspanel (Mulier Instituut), tweejaarlijks, 2016, 2018, 2021, 2023; Ondernemende sportaanbieders: Peiling Ondernemende Aanbieders (Mulier Instituut), tweejaarlijks, 2019, 2022	N.v.t.	
Aandeel sportaanbieders dat samenwerkt met zorgorganisaties	Het aandeel sportverenigingen en ondernemende sportaanbieders dat samenwerkt met zorgorganisaties	Sportverenigingen: MI Verenigingspanel (Mulier Instituut), tweejaarlijks, 2016, 2018, 2021, 2023; Ondernemende sportaanbieders: Peiling Ondernemende Aanbieders (Mulier Instituut), tweejaarlijks, 2019, 2022	N.v.t.	

Indicator-omschrijving fase 1	Indicator definitie	Bron & Meetfrequentie (wanneer een nationaal representatief cijfer beschikbaar is)	Indien niet structureel cijfer beschikbaar, verwijzing naar eenmalig onderzoek of dataverzameling	Opmerkingen
Aandeel sportaanbieders waarbij speerpunten gericht zijn op interne versterking van de organisatie (bv. Kaderfuncties, vrijwilligersfuncties)		Geen informatie		
Aandeel sportaanbieders dat financieel gezond is	N.v.t.	N.v.t.	In het MI Verenigingspanel wordt sinds 2000 met regelmaat gevraagd naar de financiële positie van de sportvereniging, cijfers zijn gepubliceerd tot 2018 ( <a href="#">Mulier Instituut, 2019</a> ) en in Hoofdstuk 3 van de monitor Sport en Corona ( <a href="#">Mulier Instituut, 2022</a> ).	

### 3.8 Sportzorg en blessurepreventie

Onder Sportzorg en blessurepreventie wordt verstaan: *de omvang, ernst en gevolgen van sportblessures, hoe vanuit de zorg wordt gewerkt aan sport- en beweegstimulering en de mate waarin blessurepreventie en ondersteuning bij blessures plaatsvindt.*

Bij de afronding van fase 1 bevatte het thema Sportzorg en blessurepreventie 34 indicatoren, waarvan er 7 zijn meegenomen in fase 2 (tabel 8). Voor 5 van deze indicatoren is een nationaal representatief cijfer beschikbaar. Daarnaast bestaat er voor 2 indicatoren een dataverzameling waaruit een cijfer voor de indicator afgeleid kan worden. Daarmee is voor alle 7 indicatoren in dit thema enige (methodologische) informatie beschikbaar.

De indicatoren in fase 2 gaan over de omvang van hoeveel blessures voorkomen, apart voor ernstige en dodelijke blessures, en de gevolgen hiervan op sportgedrag, kosten en verzuim. In vergelijking met de indicatoren in fase 1 ontbreken in fase 2 indicatoren over blessurepreventie, door sportaanbieders, gemeenten, zorgverleners en sporters zelf (Duijvestijn & Wendel-Vos, 2023). Ook zijn er geen indicatoren meegenomen die inzicht geven in hoe vanuit de zorg gewerkt wordt aan sport- en beweegstimulering. Omdat deze onderwerpen wel belangrijk zijn voor een volledig beeld van het thema Sportzorg en blessurepreventie, zouden deze indicatoren in de toekomst uitgewerkt kunnen worden conform de werkwijze beschreven in dit rapport. De beschikbaarheid van een structurele data-infrastructuur voor cijfers is goed voor dit thema, namelijk voor alle indicatoren in fase 2 zijn (met relatief kleine inspanning) structureel cijfers beschikbaar.

Tabel 8 Overzichtstabel beschikbaarheid van data indicatoren Sportzorg en blessurepreventie.

<b>Indicator-omschrijving fase 1</b>	<b>Indicator definitie</b>	<b>Bron &amp; Meetfrequentie (wanneer een nationaal representatief cijfer beschikbaar is)</b>	<b>Indien niet structureel cijfer beschikbaar, verwijzing naar eenmalig onderzoek of dataverzameling</b>	<b>Opmerkingen</b>
Aandeel sporters met een sportblessure in de afgelopen 3 maanden onder wekelijkse sporters (jaarcijfer)	Het aandeel wekelijkse sporters van 4 jaar en ouder dat heeft aangegeven in de afgelopen 3 maanden een sportblessure te hebben gehad.	Gezondheidsenquête/ Leefstijlmonitor (CBS, RIVM, VeiligheidNL), 2017-2022	N.v.t.	
Aantal sportblessures per 1000 uur sportbeoefening (blessurerisico)	Het blessurerisico is het aantal sportblessures op basis van 1000 uur sportbeoefening onder sporters van 4 jaar en ouder die minimaal 1 keer in het meetjaar hebben gesport (onderdeel van Kernindicatoren set Sport en Bewegen)	Gezondheidsenquête/ Leefstijlmonitor (CBS, RIVM, VeiligheidNL), jaarlijks, 2018-2022	N.v.t.	

<b>Indicator-omschrijving fase 1</b>	<b>Indicator definitie</b>	<b>Bron &amp; Meetfrequentie (wanneer een nationaal representatief cijfer beschikbaar is)</b>	<b>Indien niet structureel cijfer beschikbaar, verwijzing naar eenmalig onderzoek of dataverzameling</b>	<b>Opmerkingen</b>
Aandeel geblesseerde sporters dat door een sportblessure arbeidsverzuim had	N.v.t.	N.v.t.	De Gezondheidsenquête/ Leefstijlmonitor (CBS, RIVM, VeiligheidNL) bevat een vraagstelling hierover.	
Aantal Spoed Eisende Hulp bezoeken als gevolg van een sportblessure	Het jaarlijkse aantal Spoed Eisende Hulp bezoeken als gevolg van een sportblessure.	Letsel Informatie Systeem LIS (VeiligheidNL), 2008-2022	N.v.t.	
Aantal dodelijke sportongevallen per jaar	Het aantal dodelijke ongevallen tijdens sportbeoefening in Nederland	Krantenknipselregistratie (VeiligheidNL), 2011-2022	N.v.t.	Na 2022 stopt deze bron. De mogelijkheden voor een nieuwe bron worden verkend door VeiligheidNL.
Totale kosten (medische kosten en arbeidsverzuimkosten) van sportblessures (uit te splitsen naar type sport, bevolkingsgroep)	De totale kosten (medische kosten en arbeidsverzuimkosten) van sportblessures	Letsel Informatie Systeem LIS (VeiligheidNL), jaarlijks, 2013-2022	N.v.t.	
Aandeel sporters dat vanwege een sportblessure volledig is gestopt of moest stoppen met sport waar blessure is opgelopen	N.v.t.	N.v.t.	LSM-A Bewegen en Ongevallen/Leefstijlmonitor (CBS, RIVM, VeiligheidNL) <sup>1</sup> bevat sinds 2023 een vraagstelling hierover.	

<sup>1</sup> Aanvullende Module Bewegen en Ongevallen van de Leefstijlmonitor

### 3.9 Sport- en beweegaanbieders

Onder Sport- en beweegaanbieders wordt verstaan: *het aantal en type organisaties dat sport- en beweegactiviteiten aanbieden en in welke vorm aanbod wordt afgenomen.*

Bij de afronding van fase 1 bevatte het thema Sport- en beweegaanbieders 38 indicatoren, waarvan er 16 zijn meegenomen in fase 2 (tabel 9). Negen indicatoren zijn vanuit dit thema verplaatst naar het thema Sportbestuur en organisatie. De indicatoren over 'kenmerken van sportaanbieders' (zoals vitaliteit, organisatiekracht, openheid) bleken beter bij Sportbestuur en organisatie te passen, omdat dit een kenmerk is van hoe er georganiseerd en bestuurd wordt en een maat van kwaliteit weergeeft. In totaal zijn er in het thema Sport en beweegaanbieders 7 indicatoren meegenomen (tabel 9). Voor 5 van deze indicatoren is een nationaal representatief cijfer beschikbaar. Voor 2 indicator is geen informatie beschikbaar.

De onderwerpen van de indicatoren die zijn meegenomen in fase 2 gaan over het aantal sport- en beweegaanbieders, de tevredenheid met het aanbod en het aandeel van de bevolking met een lidmaatschap en andere vormen waarin sportaanbod kan worden afgenomen. In vergelijking met de indicatoren in fase 1 dekken de onderwerpen van de indicatoren in fase 2 niet het volledige thema (Duijvestijn & Wendel-Vos, 2023). Onderwerpen die ontbreken voor een volledig beeld van het thema zijn deelname aan sportcompetities/wedstrijden en beweeginterventies. Omdat deze onderwerpen wel belangrijk zijn voor een volledig beeld, zouden deze indicatoren in de toekomst uitgewerkt kunnen worden conform de werkwijze beschreven in dit rapport. Verder bevat het thema in fase 1 veel indicatoren over de faciliteiten en de organisatie van sport- en beweegaanbieders. Waarschijnlijk sluit een deel van deze indicatoren beter aan bij het thema sportbestuur en organisatie. Voor de meeste indicatoren die in fase 2 zijn meegenomen zijn structureel (met een kleine inspanning) cijfers beschikbaar. De beschikbaarheid van een structurele data-infrastructuur voor cijfers is goed voor dit thema, omdat voor de meeste indicatoren in fase 2 een structurele data-verzameling beschikbaar is.

Tabel 9 Overzichtstabel beschikbaarheid van data indicatoren Sport- en beweegaanbieders.

<b>Indicator-omschrijving fase 1</b>	<b>Indicator definitie</b>	<b>Bron &amp; Meetfrequentie (wanneer een nationaal representatief cijfer beschikbaar is)</b>	<b>Indien niet structureel cijfer beschikbaar, verwijzing naar eenmalig onderzoek of dataverzameling</b>	<b>Opmerkingen</b>
Aantal sport- en beweegaanbieders in Nederland (uit te splitsen naar organisatievorm)	Het aantal sport- en beweegaanbieders in Nederland	CBS Sportstatistieken: sportverenigingen, maneges, sportscholen (driejaarlijks sinds 2000) en fitnesscentra (tweejaarlijks sinds 2015)		Er bestaan meer organisatievormen van sport- en beweegaanbieders, de aantallen hiervan zijn nog onbekend. Uit KvK registraties is het aantal sportaanbieders af te leiden, echter bevat dit ook inactieve aanbieders.
Aantal sport- en beweegaanbieders per 10.000 inwoners (per gemeente)		Geen informatie		
Aandeel van de bevolking dat (zeer) tevreden is met het sport- en beweegaanbod in hun omgeving	Het aandeel van de bevolking van 12 jaar en ouder dat tevreden is met het sport en beweegaanbod in hun omgeving (onderdeel van Kernindicatoren set Sport en Bewegen)	Vrijetijdsomnibus (SCP i.s.m. CBS), tweejaarlijks, 2012-2018; Vrijetijdsomnibus (CBS, bewerking: Mulier Instituut), tweejaarlijks, 2020-2022	N.v.t.	



Indicator-omschrijving fase 1	Indicator definitie	Bron & Meetfrequentie (wanneer een nationaal representatief cijfer beschikbaar is)	Indien niet structureel cijfer beschikbaar, verwijzing naar eenmalig onderzoek of dataverzameling	Opmerkingen
Aandeel van de bevolking dat voldoende bekend is met de sport- en beweegmogelijkheden/aanbod		Geen informatie		
Aandeel bevolking dat lid is van een sportvereniging (clublidmaatschap)	Het aandeel van de bevolking van 6 jaar en ouder dat lid is van een sportvereniging (onderdeel van Kernindicatoren set Sport en Bewegen)	Vrijetijdsomnibus (SCP i.s.m. CBS), tweejaarlijks, 2012-2018; Vrijetijdsomnibus (CBS, bewerking: Mulier Instituut), tweejaarlijks, 2020-2022	N.v.t.	Indicator is onderdeel van de heroverweging van Kernindicatoren Sport en Bewegen <sup>1</sup> . Mogelijk verandert naar aanleiding hiervan de preferente databron.
Aandeel bevolking aangesloten is bij een sportaanbieder (d.m.v. lidmaatschap/abonnement/stripkaart)	Het aandeel sporters (1x per jaar sport) dat in verschillende verbanden sport (ondernemende aanbieder, alleen, zelfgeorganiseerd, naschool/BSO, bedrijfsport, zorginstelling, anders)	Vrijetijdsomnibus (SCP i.s.m. CBS), tweejaarlijks, 2012-2018; Vrijetijdsomnibus (CBS, bewerking: Mulier Instituut), tweejaarlijks, 2020-2022	N.v.t.	
Aantal leden van sportbonden (totaal en per sportbond)	Het aantal mensen dat lid is van één of meer bij NOC*NSF aangesloten sportbond(en)	KISS (NOC*NSF), jaarlijks, 2013-2022	N.v.t.	

<sup>1</sup> Deze gegevens worden ook uitgevraagd in de Gezondheidsenquête/Leefstijlmonitor. Daarin wordt het echter als achtergrond informatie bij de indicator over sportdeelname behandeld.

### 3.10 Sport- en bewegomgeving

Onder Sport- en bewegomgeving wordt verstaan: *De mogelijkheden in de fysieke leefomgeving om te sporten, bewegen en spelen in termen van aanwezigheid, beschikbaarheid, bereikbaarheid, kwaliteit en duurzaamheid.*

Bij de afronding van fase 1 bevatte het thema Sport- en bewegomgeving 41 indicatoren, waarvan er 20 zijn meegenomen in fase 2 (tabel 10). Voor 9 van deze indicatoren is een nationaal representatief cijfer beschikbaar. Daarnaast bestaat er voor 4 indicatoren een dataverzameling waaruit een cijfer voor de indicator afgeleid kan worden en voor 6 indicatoren een methodebeschrijving in een eenmalig onderzoek. Voor 2 indicatoren is geen informatie beschikbaar.

De onderwerpen van de indicatoren die zijn meegenomen in fase 2 gaan over verschillende aspecten van de fysieke leefomgeving om te sporten, bewegen en spelen. De indicatoren gaan met name over wat hiervoor aanwezig is in de buurt, of het bereikbaar is of het gebruikt wordt en over enkele duurzaamheid aspecten. In vergelijking met de onderwerpen van indicatoren in fase 1 geven de indicatoren meegenomen in fase 2 een volledig beeld van het thema Sport- en bewegomgeving (Duijvestijn & Wendel-Vos, 2023). De beschikbaarheid van een structurele data-infrastructuur voor cijfers is redelijk goed voor dit thema, namelijk voor bijna alle indicatoren is (met enige) inspanning structureel een cijfer beschikbaar.

*Tabel 10 Overzichtstabel beschikbaarheid van data indicatoren Sport- en bewegomgeving.*

<b>Indicator-omschrijving fase 1</b>	<b>Indicator definitie</b>	<b>Bron &amp; Meetfrequentie (wanneer een nationaal representatief cijfer beschikbaar is)</b>	<b>Indien niet structureel cijfer beschikbaar, verwijzing naar eenmalig onderzoek of dataverzameling</b>	<b>Opmerkingen</b>
Gemiddelde score van de openbare ruimte op de mogelijkheid voor mensen om te sporten en te bewegen (Bewegvriendelijke omgeving, uit te splitsen naar regio)	De score van de openbare ruimte op de mogelijkheid voor mensen om te sporten en te bewegen op een schaal van 0 tot 100 (onderdeel van Kernindicatoren set Sport en Bewegen)	Diverse bronnen (Mulier Instituut), tweejaarlijks, 2020-2022	N.v.t.	

<b>Indicator-omschrijving fase 1</b>	<b>Indicator definitie</b>	<b>Bron &amp; Meetfrequentie (wanneer een nationaal representatief cijfer beschikbaar is)</b>	<b>Indien niet structureel cijfer beschikbaar, verwijzing naar eenmalig onderzoek of dataverzameling</b>	<b>Opmerkingen</b>
Sport- en speelplekken (nabijheid sport- en speelplekken in de openbare ruimte) (deelindicator beweegvriendelijke omgeving)	De gemiddelde score van de openbare ruimte op de nabijheid van sport- en speelplekken op een schaal van 0 tot 100	Diverse bronnen (Mulier Instituut), tweejaarlijks, 2020-2022	N.v.t.	De indicator is één van de vier deelindicatoren van de kernindicator Bewegvriendelijke omgeving.
Sportaccommodaties (diversiteit en nabijheid voetbalvelden, hockeyvelden, tennisbanen, sporthallen, fitnessvoorzieningen en zwembaden) (deelindicator beweegvriendelijke omgeving)	De gemiddelde score op de nabijheid van sportaccommodaties op een schaal van 0 tot 100	Diverse bronnen (Mulier Instituut), tweejaarlijks, 2020-2022	N.v.t.	De indicator is één van de vier deelindicatoren van de kernindicator Bewegvriendelijke omgeving.
Gemiddelde score van de openbare ruimte op de nabijheid en oppervlakte van parken en water geschikt voor recreatief gebruik (recreatief groen en blauw, uit te splitsen naar regio)	De gemiddelde score op de nabijheid van oppervlakte van recreatief groen en blauw (water) op een schaal van 0 tot 100	Diverse bronnen (Mulier Instituut), tweejaarlijks, 2020-2022	N.v.t.	De indicator is één van de vier deelindicatoren van de kernindicator Bewegvriendelijke omgeving.

<b>Indicator-omschrijving fase 1</b>	<b>Indicator definitie</b>	<b>Bron &amp; Meetfrequentie (wanneer een nationaal representatief cijfer beschikbaar is)</b>	<b>Indien niet structureel cijfer beschikbaar, verwijzing naar eenmalig onderzoek of dataverzameling</b>	<b>Opmerkingen</b>
Gemiddelde score van de openbare ruimte op de nabijheid van voorzieningen (o.a. Gemiddelde afstand tot supermarkt en school, uit te splitsen naar regio)	De gemiddelde score van de openbare ruimte op de nabijheid van voorzieningen op een schaal van 0 tot 100 (o.a. gemiddelde afstand tot supermarkt en school)	CBS nabijheidstatistiek (bewerking door Mulier Instituut), tweejaarlijks, 2020, 2022	N.v.t.	De indicator is één van de vier deelindicatoren van de kernindicator Bewegvriendelijke omgeving.
Aantal sportaccommodaties per 10.000 inwoners (dichtheid)	De dichtheid van sportaccommodaties per 10.000 inwoners (onderdeel van Kernindicatoren set Sport en Beweging)	Database SportAanbod (Mulier Instituut), tweejaarlijks, 2015, 2017, 2020, 2022	N.v.t.	
Gemiddelde bezettingsgraad van sportaccommodaties (uit te splitsen naar type)	N.v.t.	N.v.t.	Cijfers over bezettingsgraad van verschillende type accommodaties zijn te vinden in het rapport Sportaccommodaties in Nederland 2023 Hoofdstuk 8 ( <a href="#">Mulier Instituut, 2023</a> ).	
Aantal sportaccommodatie per 25.000 inwoners per gemeente (uit te splitsen naar type accommodatie, verdieping)	Aantal sportaccommodatie per 25.000 inwoners per gemeente (totaal en type accommodatie)	Database SportAanbod (Mulier Instituut), onregelmatig, 2015, 2020, 2022	N.v.t.	

<b>Indicator-omschrijving fase 1</b>	<b>Indicator definitie</b>	<b>Bron &amp; Meetfrequentie (wanneer een nationaal representatief cijfer beschikbaar is)</b>	<b>Indien niet structureel cijfer beschikbaar, verwijzing naar eenmalig onderzoek of dataverzameling</b>	<b>Opmerkingen</b>
Gemiddelde afstand af te leggen tussen huis en sportaccommodatie (voor meerdere type accommodaties)	Gemiddelde afstand over de weg tussen huis en sportaccommodatie per type accommodatie	Database SportAanbod DSA (Mulier Instituut), onregelmatig, 2015, 2020, 2023	N.v.t.	
Gemiddelde aantal minuten fiets afstand tussen huis en sportaccommodatie (omgerekend uit afstand)		Geen informatie		
Aandeel van de mensen dat (zeer) tevreden is met afstand tussen huis en sportaccommodatie	N.v.t.	N.v.t.	In het rapport Sportaccommodaties in Nederland 2023 (p.278) worden cijfers over tevredenheid over bereikbaarheid op basis van de Vrijetijdsomnibus vergeleken tussen 2012 en 2022 ( <a href="#">Mulier Instituut, 2023</a> ).	
Gemiddeld aantal hectares dat een sportaccommodatie in neemt (uit te splitsen naar type)	N.v.t.	N.v.t.	Data worden verzameld voor verschillende typen sportaccommodaties in Databestand SportAanbod (DSA, Mulier Instituut). Hier worden nog geen cijfers over gepubliceerd.	

<b>Indicator-omschrijving fase 1</b>	<b>Indicator definitie</b>	<b>Bron &amp; Meetfrequentie (wanneer een nationaal representatief cijfer beschikbaar is)</b>	<b>Indien niet structureel cijfer beschikbaar, verwijzing naar eenmalig onderzoek of dataverzameling</b>	<b>Opmerkingen</b>
Gemiddeld aantal velden bij een sportaccommodaties (uit te splitsen naar type, binnen/buiten)	N.v.t.	N.v.t.	Data worden verzameld voor verschillende typen sportaccommodaties in Databestand SportAanbod (DSA, Mulier Instituut).	Cijfers voor enkele sporten zijn gepubliceerd in het rapport Sportaccommodaties in Nederland 2023 ( <a href="#">Mulier Instituut, 2023</a> ; p. 385).
Aantal speelplekken in Nederland (uit te splitsen naar locatie/regio, type speelplek (bv. Cruijff Courts, Krajicek playgrounds, schoolplein14, John de Wolf Sportcourts))	N.v.t.	N.v.t.	Het aantal Krajicek Playgrounds, Cruyff courts, schoolplein 14 zijn gepubliceerd per gemeente op Sport op de Kaart ( <a href="#">RIVM, 2023</a> ).	Het totaal aantal speelplekken in Nederland is niet in een registratiesysteem vastgelegd.
Gemiddeld aantal sportieve gebruikers van een openbare ruimte (park, plein, water, paden etc.)	N.v.t.	N.v.t. (geen nationale bron, dit is met name relevant op lokaal niveau)	In de "Monitoring Urban Sportpark" is een meetmethode beschreven met gebruik van sensordata ( <a href="#">InnoBeweeglab, 2023</a> ).	Meer informatie over monitoring en evaluatie van de openbare ruimte op lokaal niveau is te vinden bij <a href="#">allesoversport</a> .
Aantal hectares bodemgebruik voor sport	N.v.t.	N.v.t.	Deze cijfers zijn te vinden in het bestand bodemgebruik van het CBS uit 2017 ( <a href="#">CBS, 2017</a> ).	

<b>Indicator-omschrijving fase 1</b>	<b>Indicator definitie</b>	<b>Bron &amp; Meetfrequentie (wanneer een nationaal representatief cijfer beschikbaar is)</b>	<b>Indien niet structureel cijfer beschikbaar, verwijzing naar eenmalig onderzoek of dataverzameling</b>	<b>Opmerkingen</b>
Aantal hectares voor recreatief buitengebied		Geen informatie		Mogelijk af te leiden uit het Bestand bodemgebruik van CBS met een bewerking ( <a href="#">CBS, 2017</a> ).
Aandeel sportaanbieders/ gemeenten dat duurzaamheidsmaatregelen heeft genomen voor een sportaccommodatie	N.v.t.	N.v.t.	Dit onderwerp wordt jaarlijks uitgevraagd in het MI verenigingspanel sinds 2016 en bij gemeente sinds 2021. Vraagstelling en periode van terugvraag varieert per jaar. Recente cijfers staan in het rapport sportaccommodaties in Nederland 2023 (p.307 en p.323) ( <a href="#">Mulier Instituut, 2023</a> ).	
Aantal gehonoreerde aanvragen voor verduurzamende maatregelen bij amateursportorganisaties	Aantal binnen de subsidieregeling "Stimulering bouw en onderhoud sportaccommodaties" (BOSA) gehonoreerde subsidies	Dienst Uitvoering Subsidies aan Instellingen (DUS-I, bewerking door Mulier Instituut), jaarlijks, 2019-2022	N.v.t.	De BOSA subsidie is niet de enige vorm van subsidie voor verduurzaming van amateursportorganisaties. Er is geen zicht op gemeentelijke en overige subsidies.

Indicator-omschrijving fase 1	Indicator definitie	Bron & Meetfrequentie (wanneer een nationaal representatief cijfer beschikbaar is)	Indien niet structureel cijfer beschikbaar, verwijzing naar eenmalig onderzoek of dataverzameling	Opmerkingen
Gemiddelde energieverbruik per sportaccommodatie	N.v.t.	N.v.t.	In het rapport Sportaccommodaties in Nederland 2023 (p.334) worden cijfers over energielevering aan sportaccommodaties per jaar vergeleken tussen 2018 en 2021 ( <a href="#">Mulier Instituut, 2023</a> ).	

### 3.11 Integriteit in de sport

Onder Integriteit in de sport wordt verstaan: *de mate waarin en de wijze waarop eerlijk, rechtvaardig en veilig wordt gesport en hoe alle betrokkenen (personen en organisaties) hierin worden ondersteund om een sociaal veilige omgeving vorm te geven.*

Bij de afronding van fase 1 bevatte het thema Integriteit in de sport 44 indicatoren, waarvan er 23 zijn meegenomen in fase 2 (tabel 11). Voor 6 van deze indicatoren is een nationaal representatief cijfer beschikbaar. Daarnaast bestaat er voor 7 indicatoren een dataverzameling waaruit een cijfer voor de indicator afgeleid kan worden en voor 4 indicatoren een methodebeschrijving in een eenmalig onderzoek. Voor 6 indicatoren is geen informatie beschikbaar.

De indicatoren die zijn meegenomen in fase 2 gaan over de mate waarin eerlijk, rechtvaardig en veilig wordt gesport aan de hand van indicator over de mate waarin men zich veilig voelt en verschillende vormen van wangedrag meemaakt (zoals grensoverschrijdend gedrag, doping, matchfixing). Daarnaast gaan de indicatoren over de ondersteuning van personen en organisaties om een sociaal veilige omgeving vorm te geven. In vergelijking met de indicatoren in fase 1 geven deze indicatoren een volledige weergave van de verscheidenheid aan onderwerpen binnen thema (Duijvestijn & Wendel-Vos, 2023). De beschikbaarheid van een structurele data-infrastructuur voor cijfers is beperkt voor de indicatoren in het thema Integriteit in de sport. Hierbij zijn wel verschillen te zien tussen de onderwerpen. Voor de mate waarin eerlijk, rechtvaardig en veilig wordt gesport is meer structureel beschikbaar dan voor de ondersteuning voor een sociaal veilige omgeving. Voorbeelden hiervan zijn de indicatoren die een element bevatten van de Basiseisen Sociale



Veiligheid. Op het moment zijn cijfers hiervoor nog beperkt beschikbaar. De verwachting is dat dit verbetert vanwege een nieuwe dataverzameling van NOC\*NSF. Echter, is de doelgroep hierbij alleen de sportverenigingen en niet andere sportaanbieders. Er is nog geen zicht op hoe voor andere sportaanbieders (zoals ondernemende sportaanbieders) hierover data verzameld kan worden. Dit is een onderwerp voor aanvullend onderzoek. Daarmee kan een volledig cijfermatig beeld geven worden van het thema integriteit in de sport.

Tabel 11 Overzichtstabel beschikbaarheid van data indicatoren Integriteit in de sport.

<b>Indicator-omschrijving fase 1</b>	<b>Indicator definitie</b>	<b>Bron &amp; Meetfrequentie (wanneer een nationaal representatief cijfer beschikbaar is)</b>	<b>Indien niet structureel cijfer beschikbaar, verwijzing naar eenmalig onderzoek of dataverzameling</b>	<b>Opmerkingen</b>
Aandeel van de maandelijkse sporters en/of wedstrijdbezoekers dat zich veilig voelt op en rondom sportwedstrijden	Het aandeel van de sporters en/of wedstrijdbezoekers van 12 jaar en ouder dat zich meestal veilig voelt op en rondom sportwedstrijden (deze indicator zit in de Kernindicatoren set Sport en Bewegen)	Vrijetijdsomnibus (SCP i.s.m. CBS), tweejaarlijks, 2012-2018; Vrijetijdsomnibus (CBS, bewerking: Mulier Instituut), tweejaarlijks, 2020-2022	N.v.t.	De vraagstelling in de VTO wijzigt in 2024. Hierbij worden ook vragen gesteld over veilig voelen tijdens sportbeoefening (en in andere rollen, o.a. trainer), niet alleen tijdens wedstrijden.
Aandeel van de maandelijkse sporters en/of wedstrijdbezoekers, dat de afgelopen 12 maanden wangedrag in de sport heeft meegemaakt of er getuige van is geweest	Het aandeel van de sporters en/of wedstrijdbezoekers van 12 jaar en ouder, dat de afgelopen 12 maanden wangedrag in de sport heeft meegemaakt of er getuige van is geweest (onderdeel van Kernindicatoren set Sport en Bewegen)	Vrijetijdsomnibus (SCP i.s.m. CBS), tweejaarlijks, 2012-2018; Vrijetijdsomnibus (CBS, bewerking: Mulier Instituut), tweejaarlijks, 2020-2022	N.v.t.	De vraagstelling in de VTO wijzigt in 2024. Door I&O research en CentrERdata is ook een prevalentieonderzoek uitgevoerd naar grensoverschrijdend gedrag in de sport gebaseerd op jeugdervaringen ( <a href="#">NOC*NSF, 2020</a> ).

<b>Indicator-omschrijving fase 1</b>	<b>Indicator definitie</b>	<b>Bron &amp; Meetfrequentie (wanneer een nationaal representatief cijfer beschikbaar is)</b>	<b>Indien niet structureel cijfer beschikbaar, verwijzing naar eenmalig onderzoek of dataverzameling</b>	<b>Opmerkingen</b>
Aandeel van de maandelijkse sporters en/of wedstrijdbezoekers, dat de afgelopen 12 maanden getuige is geweest van wangedrag in de sport	N.v.t.	N.v.t.	Cijfers op basis van het Nationaal Sport Onderzoek (NSO) najaar 2021 zijn door het Mulier Instituut gepubliceerd ( <a href="#">Mulier Instituut, 2023</a> ).	De vraagstelling naar wangedrag in de Vrijtijdsomnibus wordt in meetjaar 2024 gewijzigd om een uitsplitsing naar 'personen die getuigen zijn' te kunnen maken.
Aandeel van de maandelijkse sporters en/of wedstrijdbezoekers, dat de afgelopen 12 maanden wangedrag in de sport heeft meegemaakt	N.v.t.	N.v.t.	Cijfers op basis van het Nationaal Sport Onderzoek (NSO) najaar 2021 zijn door het Mulier Instituut gepubliceerd ( <a href="#">Mulier Instituut, 2023</a> ).	De vraagstelling naar wangedrag in de Vrijtijdsomnibus wordt in meetjaar 2024 gewijzigd om een uitsplitsing naar 'personen die wangedrag meemaken' te kunnen maken.
Aandeel van sporters dat zich veilig voelt (het sportklimaat als positief ervaart) bij de sportaanbieder	N.v.t.	N.v.t.	N.v.t.	De vraagstelling naar veilig voelen bij wedstrijden in de VTO (zie boven) wordt aangepast om betere uitsplitsing tussen sporters en wedstrijdbezoekers te kunnen maken en ook veilig voelen van sporters bij sportaanbieders te kunnen meten. Een eerste pilot wordt uitgevoerd in Nationaal Sport Onderzoek 2024 en daarna splitrun in VTO.

<b>Indicator-omschrijving fase 1</b>	<b>Indicator definitie</b>	<b>Bron &amp; Meetfrequentie (wanneer een nationaal representatief cijfer beschikbaar is)</b>	<b>Indien niet structureel cijfer beschikbaar, verwijzing naar eenmalig onderzoek of dataverzameling</b>	<b>Opmerkingen</b>
Aandeel (top)sporters/coaches/bestuurders dat te maken heeft gehad met grensoverschrijdend gedrag	N.v.t.	N.v.t.	N.v.t.	Diverse ad hoc onderzoeken staan vermeld op de website van <a href="#">Centrum Veilige Sport</a> .
Aandeel (top)sporters dat in de afgelopen 3 jaar voorlichting heeft gehad over grensoverschrijdend gedrag	N.v.t.	N.v.t.	Aantal sporters dat voorlichting heeft gevolgd over doping wordt bijgehouden door de <a href="#">dopingautoriteit</a> .	Voor de andere onderwerpen die vallen onder grensoverschrijdend gedrag zijn geen cijfers bekend.
Aandeel sporters dat bereid is melding te maken van grensoverschrijdend gedrag, doping gebruik, matchfixing (meldingsbereidheid, uit te splitsen)		Geen informatie		
Aandeel sporters dat (zeer) tevreden is met hoe eigen sportaanbieder om gaat met grensoverschrijdend gedrag		Geen informatie		
Aantal meldingen van matchfixing en gokken op eigen wedstrijd bij instanties		Geen informatie		Landelijk beeld is onbekend, meldingen komen binnen bij verschillende instanties (sportbonden, Centrum Veilige Sport, politie, FIOD en SBIU).

<b>Indicator-omschrijving fase 1</b>	<b>Indicator definitie</b>	<b>Bron &amp; Meetfrequentie (wanneer een nationaal representatief cijfer beschikbaar is)</b>	<b>Indien niet structureel cijfer beschikbaar, verwijzing naar eenmalig onderzoek of dataverzameling</b>	<b>Opmerkingen</b>
Aandeel van de (top)sporters/coaches/bestuurders dat is benaderd om uitslag van wedstrijd/competitie te beïnvloeden/manipuleren	N.v.t.	N.v.t.	Eenmalig onderzoek naar Matchfixing in Nederland ( <a href="#">Tilburg University, 2013</a> ).	
Aandeel van de wekelijkse sporters dat aangeeft in het afgelopen jaar sportprestatie-verhogende middelen te hebben gebruikt	Het aandeel van de wekelijkse sporters van 15 jaar en ouder dat aangeeft in het afgelopen jaar sportprestatie-verhogende middelen te hebben gebruikt (onderdeel van Kernindicatoren Sport en Beweging)	LSM-A Middelen (Trimbos, RIVM en CBS) <sup>1</sup> , tweejaarlijks, 2016-2022	N.v.t.	
Aandeel van de (top)sporters/coaches/bestuurders dat bekend is met 1 of meerdere instanties die integriteit in de sport waarborgen (bv. Cvsn, isr, dopingautoriteit, vechtsportautoriteit)		Geen informatie		In de Topsport in Nederland (TiN) monitor wordt aan topsporters en talenten gevraagd naar bekendheid met de CVSNI (tweejaarlijks vanaf 2024).

<b>Indicator-omschrijving fase 1</b>	<b>Indicator definitie</b>	<b>Bron &amp; Meetfrequentie (wanneer een nationaal representatief cijfer beschikbaar is)</b>	<b>Indien niet structureel cijfer beschikbaar, verwijzing naar eenmalig onderzoek of dataverzameling</b>	<b>Opmerkingen</b>
Aandeel vastgestelde dopingovertredingen binnen alle dopingcontroles per jaar	Het aandeel vastgestelde dopingovertredingen binnen het controleprogramma van de Dopingautoriteit per jaar	Jaarverslag van de dopingautoriteit (dopingautoriteit), jaarlijks, 2006-2022	N.v.t.	
Aandeel van de (top)sporters/coaches/bestuurders dat (veel) vertrouwen heeft in 1 of meerdere instanties die integriteit in de sport waarborgen (bv. Cvsn, isr, dopingautoriteit, vechtsportautoriteit, per instantie uitvragen)		Geen informatie		
Aandeel sportaanbieders met een vertrouwenscontactpersoon	Het aandeel sportverenigingen met een vertrouwenscontactpersoon	MI Verenigingspanel (Mulier Instituut), 2019 (winter), 2021 (zomer), 2022 (september/oktober)	N.v.t.	Alleen structureel cijfers beschikbaar voor sportverenigingen.
Aantal vertrouwenscontactpersonen actief in de sport		Geen informatie		

<b>Indicator-omschrijving fase 1</b>	<b>Indicator definitie</b>	<b>Bron &amp; Meetfrequentie (wanneer een nationaal representatief cijfer beschikbaar is)</b>	<b>Indien niet structureel cijfer beschikbaar, verwijzing naar eenmalig onderzoek of dataverzameling</b>	<b>Opmerkingen</b>
Aandeel sportaanbieders met een verplicht VOG beleid voor trainers/instructeurs/vrijwilligers/bestuursleden	Het aandeel sportverenigingen met een beleid om VOG aan te vragen voor bestuursleden, trainers en coaches	MI Verenigingspanel (Mulier Instituut), 2019 (winter), 2021 (zomer), 2022 (september/oktober)	N.v.t.	Alleen structureel cijfers beschikbaar voor sportverenigingen.
Aandeel verenigingen dat gebruik maakt van Regeling Gratis VOG	N.v.t.	N.v.t.	Cijfers worden structureel verzameld door NOC*NSF deze worden niet gepubliceerd maar zijn wel bij hen op te vragen ( <a href="mailto:info@nocnsf.nl">info@nocnsf.nl</a> ).	
Aandeel sportaanbieders dat een gedragscode Sport heeft ondertekend en uitdraagt	N.v.t.	N.v.t.	N.v.t.	Cijfers voor sportverenigingen uit de monitor Basiseisen zijn vanaf medio 2024 op te vragen bij NOC*NSF.
Aandeel sportaanbieders dat (door gemeente) gehouden wordt aan basiseisen sociale veiligheid Sportaanbieders	N.v.t.	N.v.t.	N.v.t.	Cijfers voor sportverenigingen uit de monitor Basiseisen zijn vanaf medio 2024 op te vragen bij NOC*NSF ( <a href="mailto:info@nocnsf.nl">info@nocnsf.nl</a> ).

<b>Indicator-omschrijving fase 1</b>	<b>Indicator definitie</b>	<b>Bron &amp; Meetfrequentie (wanneer een nationaal representatief cijfer beschikbaar is)</b>	<b>Indien niet structureel cijfer beschikbaar, verwijzing naar eenmalig onderzoek of dataverzameling</b>	<b>Opmerkingen</b>
Aandeel sportaanbieders dat werkt met de basiseisen sociale veiligheid Sportaanbieders	N.v.t.	N.v.t.	N.v.t.	In 2024 wordt dit onderwerp uitgevraagd in het MI Verenigingspanel (Mulier Instituut). Cijfers voor sportverenigingen uit de monitor Basiseisen zijn vanaf medio 2024 op te vragen bij NOC*NSF ( <a href="mailto:info@nocnsf.nl">info@nocnsf.nl</a> ).
Aandeel sportaanbieders dat een cursus/e-learning over integriteit of als onderdeel van voor opleiding verplicht stelt voor trainers/coaches	N.v.t.	N.v.t.	N.v.t.	Cijfers voor sportverenigingen uit de monitor Basiseisen zijn vanaf medio 2024 op te vragen bij NOC*NSF ( <a href="mailto:info@nocnsf.nl">info@nocnsf.nl</a> ).

<sup>1</sup> Aanvullende Module Middelen van de Leefstijlmonitor

### 3.12 Inclusie en diversiteit in de sport

Onder Inclusie en diversiteit in de sport wordt verstaan: *De mate waarin iedereen naar eigen keuze deel kan nemen aan sport en bewegen en in hoeverre dit toegankelijk is, wordt gemaakt en wordt ervaren.*

Bij de afronding van fase 1 bevatte het thema Inclusie en diversiteit in de sport 28 indicatoren die primair onder dit thema vielen, waarvan er 14 zijn meegenomen in fase 2 (tabel 12). In fase 2 zijn 2 indicatoren van het thema 'sport- en beweeggedrag', over het ervaren van financiële drempels, zijn verplaatst naar dit thema omdat zij hier beter bij aansluiten. Daarnaast bevatte dit thema in fase 1 33 indicatoren die primair hun plek in een ander thema vonden. Hiervan zijn 17 indicatoren meegenomen in fase 2. Deze indicatoren zijn te vinden in bijlage 5.

Voor 4 van de indicatoren van de 16 indicatoren die primair bij het thema Inclusie en diversiteit in de sport horen geldt dat er een nationaal representatief cijfer beschikbaar is. Daarnaast bestaat er voor 2 indicatoren een methodebeschrijving in een eenmalig onderzoek. Voor 8 indicatoren is geen informatie beschikbaar.

De indicatoren die zijn meegenomen in fase 2 gaan over bereikbaarheid en (fysieke en financiële) toegankelijkheid van sportaccommodaties, in hoeverre er door professionals aandacht is voor specifieke doelgroepen en ervaringen die sporters hebben met negatieve behandeling, zoals discriminatie. In vergelijking met de indicatoren in fase 1 geven deze indicatoren een volledige weergave van het thema wat betreft de verscheidenheid aan onderwerpen (Duijvestijn & Wendel-Vos, 2023). Voor iets meer dan de helft van de indicatoren in dit thema is geen informatie beschikbaar. Dit gaat met name om onderwerpen die te maken hebben met de fysieke en financiële toegankelijk van de sport. Dit zijn echter wel belangrijke onderwerpen, die in aanvullend onderzoek uitgewerkt kunnen worden om het thema Inclusie en diversiteit in de sport vollediger in beeld te brengen. De beschikbaarheid van een structurele data-infrastructuur voor cijfers wordt voor dit thema dan ook gezien als beperkt.

*Tabel 12 Overzichtstabel beschikbaarheid van data indicatoren Inclusie en diversiteit in de sport.*

<b>Indicator-omschrijving fase 1</b>	<b>Indicator definitie</b>	<b>Bron &amp; Meetfrequentie (wanneer een nationaal representatief cijfer beschikbaar is)</b>	<b>Indien niet structureel cijfer beschikbaar, verwijzing naar eenmalig onderzoek of dataverzameling</b>	<b>Opmerkingen</b>
Aandeel sportaccommodaties dat bereikbaar is voor iedereen om te sport en bewegen (gehandicapte parkeerplaatsen, liften, etc.)		Geen informatie		



<b>Indicator-omschrijving fase 1</b>	<b>Indicator definitie</b>	<b>Bron &amp; Meetfrequentie (wanneer een nationaal representatief cijfer beschikbaar is)</b>	<b>Indien niet structureel cijfer beschikbaar, verwijzing naar eenmalig onderzoek of dataverzameling</b>	<b>Opmerkingen</b>
Aandeel sportaccommodaties dat bruikbaar is voor iedereen om te sport en bewegen (belijning, hulpmiddelen, kleedruimte, etc.)		Geen informatie		
Aandeel sportaccommodaties dat fysiek toegankelijk is voor iedereen om te sporten en bewegen (ruimtelijke ontwerp, leuning, zitgelegenheid, etc.)		Geen informatie		
Aandeel sportaanbieders dat met activiteiten aandacht heeft voor mensen die belemmeringen ervaren om te (gaan) sporten	Het aandeel verenigingen dat activiteiten uitvoert of van plan is om dit op korte termijn te gaan doen voor kwetsbare doelgroepen	MI Verenigingspanel (Mulier Instituut), tweejaarlijks, 2016 (voorjaar), 2018/2019 (winter), 2021 (februari), 2023 (februari/maart)	N.v.t.	Alleen structureel cijfers beschikbaar voor sportverenigingen.
Aandeel sportaanbieders dat aanbod heeft voor specifieke doelgroepen (uit te splitsen naar deze doelgroepen)	Het aandeel sportverenigingen dat minimaal 1 specifieke doelgroep (beter) wil bereiken (uit te splitsen per doelgroep)	N.v.t.	Dit onderwerp is eenmalig uitgevraagd in het MI Verenigingspanel ( <a href="#">Mulier Instituut, 2022</a> ).	

<b>Indicator-omschrijving fase 1</b>	<b>Indicator definitie</b>	<b>Bron &amp; Meetfrequentie (wanneer een nationaal representatief cijfer beschikbaar is)</b>	<b>Indien niet structureel cijfer beschikbaar, verwijzing naar eenmalig onderzoek of dataverzameling</b>	<b>Opmerkingen</b>
Aandeel buurtsportcoaches dat (minimaal x aantal uren per week) aandacht heeft voor specifieke bevolkingsgroepen	Het aandeel van de gemeenten dat buurtsportcoaches inzet voor specifieke doelgroepen	Monitor Brede Regeling Combinatiefuncties (BRC-monitor, Mulier Instituut), jaarlijks, 2019-2022; WIJ-Buurtsportcoachpanel, tweejaarlijks, 2019-2021; vanaf 2023 heet dit panel Onderzoekpanel BRC	N.v.t.	
Aandeel van de bevolking dat de financiële kosten voor sport en bewegen als drempel ervaart om actief te zijn		Geen informatie		Voor toekomstig onderzoek is het van belang om sport en bewegen als aparte onderwerpen te beschouwen en te definiëren wat hier onder valt en welke financiële kosten meegenomen worden.

<b>Indicator-omschrijving fase 1</b>	<b>Indicator definitie</b>	<b>Bron &amp; Meetfrequentie (wanneer een nationaal representatief cijfer beschikbaar is)</b>	<b>Indien niet structureel cijfer beschikbaar, verwijzing naar eenmalig onderzoek of dataverzameling</b>	<b>Opmerkingen</b>
Aandeel van de bevolking dat door financiële kosten niet sport/beweegt of niet (vaker) sport/beweegt		Geen informatie		Voor deze indicator geldt hetzelfde. In LSM-A Bewegen en Ongevallen/ Leefstijlmonitor (RIVM, CBS) <sup>1</sup> 2023 is een vraag gesteld waarom respondent stoppen met sport, een financiële reden is hierbij één van de antwoordopties.
Aantal aanvragen jeugdfonds Sport en Cultuur per 1.000 inwoners per gemeente	Het aantal aanvragen jeugdfonds Sport en Cultuur per jaar	Jeugdfonds Sport & Cultuur, doorlopend, 2018-2022	N.v.t.	
Aantal aanvragen voor gemeentelijke minimaregeling voor sport en bewegen per 1.000 inwoners per gemeente		Geen informatie		
Aandeel sporters dat te maken heeft gehad met discriminatie (racisme, antisemitisme, lhbti).		Geen informatie		

Indicator-omschrijving fase 1	Indicator definitie	Bron & Meetfrequentie (wanneer een nationaal representatief cijfer beschikbaar is)	Indien niet structureel cijfer beschikbaar, verwijzing naar eenmalig onderzoek of dataverzameling	Opmerkingen
Aandeel bevolking dat afgelopen jaar te maken heeft gehad met ongelijke behandeling/discriminatie (kwetsende opmerkingen, uitsluiting) in de sport	Het aandeel van de sporters en/of wedstrijdbezoekers van 12 jaar en ouder, dat de afgelopen 12 maanden discriminerende uitingen of kwetsende opmerkingen in de sport heeft meegemaakt of er getuige van is geweest	Vrijetijdsonibus (SCP i.s.m. CBS), tweejaarlijks, 2012-2018; Vrijetijdsonibus (CBS, bewerking: Mulier Instituut), tweejaarlijks, 2020-2022	N.v.t.	Dit is onderdeel van de kernindicator Wangedrag (zie Integriteit). Gemeenten zijn verplicht om een antidiscriminatievoorziening op te zetten (adv) en heeft inzicht in aantal meldingen in de sport, een voorbeeld is van <a href="#">provincie Utrecht</a> .
Aandeel sporters (uit verschillende bevolkingsgroepen) dat ervaringen heeft met uitsluiten of discriminatie vanwege zijn/haar achtergrond	N.v.t.	N.v.t.	Onderzoek naar vier grootste niet-westerse migratieachtergronden ( <a href="#">Mulier Instituut, 2021</a> ). Onderzoek naar LHB-personen ( <a href="#">Mulier Instituut, 2020</a> ).	
Aandeel bevolking dat zich 'welkom' / 'thuis' voelt in hun sportgroep (naar bevolkingsgroep en type sport(aanbieder))		Geen informatie		Vanaf 2024 wordt dit onderwerp tweejaarlijks uitgevraagd in de Vrijetijdsonibus. Deze indicator heeft verwantschap met de indicator Veilig voelen binnen thema 'integriteit in de sport'.

<sup>1</sup> Aanvullende Module Bewegen en Ongevallen van de Leefstijlmonitor

## 4 Beschouwing

Het overkoepelende doel van het traject van de "doorontwikkeling data-infrastructuur Sport en Bewegen" is om de ontwikkelingen in het werkveld sport en bewegen duurzaam in de tijd te (blijven) volgen met een robuuste data-infrastructuur. In fase 2 is per thema voor in totaal 164 indicatoren geïnventariseerd of er een (structurele) nationale data-infrastructuur beschikbaar is. In dit hoofdstuk wordt een beschouwing van de resultaten gegeven, de kanttekeningen van de inventarisatie toegelicht en worden er aanbevelingen gedaan voor de ontwikkeling van de data-infrastructuur in de toekomst.

### 4.1 Beschouwing resultaten

Hoofdstuk 3 schetst per thema een beeld van de beschikbaarheid van cijfers voor indicatoren. Hierbij is ook beschreven of de indicatoren die zijn meegenomen in fase 2 een volledig beeld weergeven van het thema ter vergelijking met de indicatoren in fase 1. Daarnaast is nagegaan of binnen het thema specifieke onderwerpen zijn waarvoor een structurele data-infrastructuur voor cijfers beperkt is binnen fase 2.

#### *Geven de indicatoren een volledig beeld van het thema?*

Voor de meeste thema's geldt dat de indicatoren uit fase 2 de onderwerpen geïnventariseerd in fase 1 goed dekken. Voor een aantal thema's zijn er onderwerpen aan te wijzen die in fase 2 ontbreken. Dit gaat om de thema's Sport- en beweggedrag, Sportbestuur en organisatie, Sportzorg en blessurepreventie en Sport- en beweegaanbieders. Onderwerpen die hiervoor in het overzicht missen zijn bijvoorbeeld de intentie die mensen hebben om te sporten of bewegen, sport en bewegen in overheids- en/of gemeentebestuur, blessurepreventie, sport- en bewegestimulering in de zorg en deelname aan wedstrijden en beweginginterventies. Dit zijn wel belangrijke onderwerpen voor de volledigheid van het desbetreffende thema, waarvoor in de toekomst dezelfde onderzoeksvraag gesteld en werkwijze toegepast kan worden als in dit rapport.

#### *Hoe dekkend is de data-infrastructuur?*

In totaal zijn voor ongeveer de helft van de indicatoren uit fase 2 structureel representatieve cijfers beschikbaar, maar de dekking verschilt per thema. Voor de meeste thema's is de beschikbaarheid van een data-infrastructuur om structureel cijfers te presenteren redelijk tot goed (Sport- en beweggedrag, Leren bewegen, Sporteconomie, Menselijk kapitaal in de sport, Sportbestuur en organisatie, Sportzorg en blessurepreventie, Sport- en beweegaanbieders en Sport- en bewegingomgeving). Hierbij is voor een groot deel van de indicatoren in fase 2 een cijfer beschikbaar of dit is met een relatief kleine inspanning te realiseren uit een bestaande dataverzameling. Voor een aantal thema's is de beschikbaarheid van een structurele data-infrastructuur voor publicatie van cijfers nog beperkt (Topsport, Sportbeleving, Integriteit in de sport en Inclusie en diversiteit in de sport). Onderwerpen waarover nog niet structureel cijfers worden gepubliceerd, zijn bijvoorbeeld behaalde titels op Europees niveau en de verschillende

sporten waarin medailles worden behaald. Onderwerpen waar nog geen informatie beschikbaar is voor methoden om structureel cijfers te presenteren, zijn bijvoorbeeld plezier beleven aan sportwedstrijden en -evenementen en de fysieke en financiële toegankelijkheid van het sport- en beweegaanbod. Specifiek ontbreekt bij indicatoren over sportaanbieders vaak nog een data-infrastructuur voor andere typen sportaanbieders dan sportverenigingen. Dit gaat om indicatoren over bijvoorbeeld de basiseisen sociale veiligheid, vitaliteit, organisatiekracht en openheid van sportaanbieders, waarover nu alleen cijfers over sportverenigingen beschikbaar zijn. In de toekomst kan ingezet worden in de ontwikkeling van meetmethoden en data- verwerking en verzameling om een completer beeld te creëren van deze thema's. Dit geeft ook een basis voor het schrijven van inhoudelijke rapportages zoals de verschillende brancherapporten van het Mulier Instituut of overzichtsrapportages, zoals in het verleden als onderdeel van een rapportage Sport verschenen (van der Poel et al., 2018).

## 4.2 Kanttekeningen

Dit rapport kent twee belangrijke kanttekeningen. Enerzijds de mate waarin het is gelukt een compleet beeld te schetsen van de beschikbaarheid van cijfers voor indicatoren sport en bewegen en anderzijds de mate waarin de kwaliteit van de genoemde databronnen en methoden is meegenomen. Beide punten worden hieronder toegelicht.

### *Is het overzicht compleet?*

Ondanks de zorgvuldigheid waarmee dit rapport tot stand is gekomen, bestaat de mogelijkheid dat er tijdens de inventarisatie bij experts informatie is gemist. Om dit zo veel mogelijk te beperken is een aantal processtappen doorlopen, waarin het overzicht van de inventarisatie regelmatig is teruggekoppeld aan de experts (figuur 2). Daarnaast is in fase 2 slechts een deel van alle geïnventariseerde indicatoren uit fase 1 meegenomen (164 indicatoren van de 397).

Hoewel het opnemen van alle indicatoren in het huidige project een completer beeld zou bieden, is er gekeken naar de meest relevante indicatoren om van een behapbaar aantal indicatoren uitgebreide informatie te kunnen verzamelen. Dit besluit heeft enkele implicaties voor de volledigheid van het overzicht per thema zoals beschreven in paragraaf 4.1. Sommige deelthema's zijn onderbelicht gebleven in het overzicht. Voorbeelden hiervan zijn blessurepreventie en sport- en beweegstimulering in de zorg. Om inzicht te krijgen in de beschikbaarheid van deze onderwerpen, is het van belang om de onderzoeksvraag in het huidige rapport in de toekomst alsnog toe te passen op indicatoren binnen deze onderwerpen.

Daarnaast is het goed om te benadrukken dat het huidige rapport een overzicht betreft van de beschikbare informatie op 31 januari 2024. Op veel vlakken binnen het werkveld sport en bewegen wordt doorlopend onderzoek uitgevoerd en nieuw onderzoek opgezet. Dit betekent dat er rekening mee gehouden moet worden dat de inhoud van dit rapport relatief snel kan verouderen. Dit onderstreept de noodzaak om ontwikkelingen op het vlak van indicatoren met enige regelmaat in beeld

te brengen. De processtappen die in dit rapport staan beschreven kunnen hiervoor als leidraad dienen.

*Wat is de kwaliteit van de bronnen en methoden?*

In dit rapport wordt in beperkte mate een beoordeling uitgevoerd van de kwaliteit van databronnen en meetmethoden. Dit speelde mee bij de keuze voor de preferente databron wanneer er meerdere bronnen mogelijk waren voor een indicator (paragraaf 2.3) Wat betreft de kwaliteit van de databron en meetmethode ging het hierbij om de representativiteit van de onderzoeksgroep voor de doelgroep binnen heel Nederland (zie paragraaf 2.3).

Voor een sterke data-infrastructuur Sport en Bewegen is het gebruik van valide en betrouwbare meetmethoden ook belangrijk. In het huidige rapport zijn de validiteit en betrouwbaarheid van de gebruikte methoden niet beoordeeld, maar enkel beschreven. Het gaat om een transparante beschrijving voor de preferente databron over hoe gegevens verzameld worden en welk analysestappen zijn gezet om een cijfer te bepalen. Dit rapport vormt daarmee een uitgangspunt voor een verdere ontwikkeling van de data-infrastructuur, waarbij het verbeteren van de kwaliteit van meetmethoden een belangrijke factor is.

#### **4.3 Aanbevelingen voor de data-infrastructuur sport en bewegen**

Het overzicht kan met verschillende doeleinden en door verschillende disciplines worden gebruikt. Ten eerste biedt het beleidsambtenaren een overzicht van beschikbare cijfers om landelijk beleid te ondersteunen of bij te sturen. Zij kunnen signaleren voor welke beleidsrelevante indicatoren cijfers ontbreken, waar (mogelijk) wel een sterke wens voor is om in te investeren. Daarnaast kunnen onderzoekers, waaronder universiteiten, kennisinstituten en partijen die met doelgroepen in de samenleving werken, het product gebruiken om databronnen, methodieken en partijen in het werkveld sport en bewegen beter te vinden. Ook biedt het de mogelijkheid om beschikbare cijfers lokaal en nationaal te vergelijken. Onderzoekers die betrokken zijn bij de bronhouder hebben baat bij de inventarisatie omdat zij hierin eigen gebruikte methodieken kunnen laten zien. Tevens helpt het overzicht van de beschikbaarheid van cijfers in het huidige rapport bij het selecteren van indicatoren voor het monitoren van beleidsprogramma's, zoals de monitoring van het Sportakkoord 2.0 (VWS, 2024) en de evaluatie van het Actieplan Nederland Beweegt (VWS, 2023a). Beleidsprogramma's richten zich vaak op een specifiek onderwerp en behoeven veelal andere indicatoren naast bijvoorbeeld de Kernindicatoren Sport en Bewegen, bedoeld om trends op de lange termijn te volgen. De huidige inventarisatie kan gemakkelijk gebruikt worden om te zoeken naar indicatoren die aansluiten bij de specifieke beleidsonderwerpen.

In het werkveld sport en bewegen vindt veel en steeds meer onderzoek plaats. De resultaten in dit rapport bieden een overzicht van de beschikbaarheid van cijfers van de meest relevante indicatoren over sport en bewegen in Nederland. Het betreft echter een momentopname van de beschikbare gegevens op 31 januari 2024. Dit geldt voor zowel de inhoud van het rapport als voor de informatie die ten tijde van het

verschijnen van het rapport is gepubliceerd op de webpagina's [www.sportenbewegenincijfers.nl/methode](http://www.sportenbewegenincijfers.nl/methode).

De achterliggende gedachte van het publiceren op de webpagina's is dat het de mogelijkheid biedt om een dynamisch overzicht te geven waar updates relatief makkelijk verwerkt kunnen worden. Een update is bijvoorbeeld noodzakelijk wanneer de dataverzameling- en/of berekeningsmethode voor een cijfer wijzigt of wanneer er voor een indicator een nieuwe structurele dataverzameling beschikbaar komt. Om het overzicht en de gegevens up-to-date te houden, kunnen vaste controlemomenten ingepland worden. Dit kan bijvoorbeeld worden gedaan door periodiek met het Netwerk Kernindicatoren Sport en Bewegen na te gaan of het huidige overzicht nog volledig en actueel is. Een andere, meer doorlopende, optie is het opnemen van een 'contact' mogelijkheid op de webpagina's, waar gebruikers een mogelijke noodzaak tot een update kunnen melden. De aanbeveling is om deze updates (zo) direct (mogelijk) door te voeren op de webpagina's, zodat hier steeds het meest actuele overzicht te vinden is.

Meerjarige, liefst structurele, financiering is een belangrijke voorwaarde voor structureel meten. Deze financiering is voor een deel van de indicatoren uit het overzicht waar structureel data voor wordt verzameld dan ook geregeld. Ook voor het structureel publiceren van cijfers zal budget beschikbaar moeten zijn. Dit is nog niet voor alle indicatoren geborgd. Denk aan de indicatoren waarvoor de data al wel wordt verzameld, maar waarvoor nog niet structureel een cijfer gepubliceerd wordt. Daarnaast zijn er in het overzicht indicatoren geïdentificeerd waarvoor nog kleine of grotere aanpassingen aan de dataverzameling moeten worden gedaan of waarvoor nog een methode moet worden (door)ontwikkeld. Het is de aanbeveling om voor die indicatoren waar de wens is om over te stappen of toe te werken naar structurele publicatie van cijfers, de benodigde opstart en structurele financiering zo duidelijk mogelijk in beeld te brengen alvorens een conclusie te trekken over de haalbaarheid van structurele publicatie.

#### **4.4 Hoe nu verder?**

De "doorontwikkeling van de data-infrastructuur Sport en Bewegen" kent ook een derde fase. Het doel van fase 3 is om de data-infrastructuur in gebruik te nemen en de beschikbaarheid van cijfers en de bijbehorende bron- en methodebeschrijvingen beter vindbaar te maken (bijlage 1). In fase 2 is hier al in enige mate aan gewerkt door de thema's te gebruiken om bron- en methodebeschrijvingen te vinden op de website van sport en bewegen in cijfers. Hoewel dit een goed startpunt vormt voor de vindbaarheid van gegevens, zal er ingezet moeten worden op betere toeleiding van bezoekers naar de landingspagina van de bron- en methodebeschrijvingen en het vergroten van de vindbaarheid van informatie binnen de gehele website. Zo is het wenselijk dat ook de cijfers voor de Kernindicatoren Sport en bewegen en andere indicatoren, zoals voor Sportakkoord 2.0, via de thema-indeling gevonden kunnen worden.

De vindbaarheid kan worden verbeterd door de volledige website opnieuw in te richten met een duidelijke hiërarchische structuur. Op dit



moment ontbreekt een dergelijke structuur. Daarnaast kan ook een sorteer-, zoek- of filtersysteem geïmplementeerd worden, waardoor het gemakkelijker wordt om binnen de website te zoeken naar cijfers over specifieke activiteiten en/of doelgroepen. Dit betekent dat er een achterliggende database zal moeten worden ontwikkeld om deze functionaliteiten te ondersteunen.

Bij het doorvoeren van aanpassingen aan de structuur van de website is het van belang om de gebruiker (zoals onderzoekers en beleidsambtenaren) te betrekken, om de bruikbaarheid en toegankelijkheid van de webpagina's te optimaliseren. Daarnaast kan een betere toeleiding naar de website, ook in een situatie zonder aanpassingen aan de structuur van de website, verder worden gefaciliteerd door het onderling beter linken van webpagina's van de verschillende bronhouders van de cijfers en de website [www.sportenbewegenincijfers.nl](http://www.sportenbewegenincijfers.nl). Dit geldt ook specifiek voor de webpagina's van bijvoorbeeld het Kenniscentrum Sport en Bewegen en van Sport Data Valley.

#### **4.5 Tot slot**

Zonder betrokkenheid van vele experts uit het werkveld had dit overzicht niet tot stand kunnen komen. Dankzij hun bijdrage is de huidige inventarisatie een zo compleet mogelijk overzicht geworden dat van grote meerwaarde is. Het is van belang dat onderzoekers in het werkveld sport en bewegen blijven werken aan transparantie van cijfers en methodieken, zodat er verder gebouwd kan worden aan een sterke data-infrastructuur Sport en Bewegen. Door transparant de gebruikte methoden te beschrijven, wordt inzicht gegeven in de kwaliteit van de data. Soms biedt dit ook aanknopingspunten om de kwaliteit te verbeteren. Daarnaast maakt het harmonisatie van dataverzameling en -analyse mogelijk. Dit bevordert de vergelijkbaarheid van cijfers uit verschillende dataverzamelingen over hetzelfde onderwerp.

Door gezamenlijk te blijven werken aan een dataverzameling en -analyse van hoge kwaliteit, kan de betrouwbaarheid en bruikbaarheid van de gegevens worden versterkt. Daarmee zou het overzicht op de webpagina's dé vindplek kunnen worden waar beleidsambtenaren en onderzoekers betrouwbare informatie kunnen vinden over de beschikbaarheid van cijfers en bijbehorende bronnen en methoden.



## 5 Referentielijst

Duijvestijn, M. & Wendel-Vos, G.C.W. (2023). *Data-infrastructuur Sport en Bewegen: de totstandkoming van een thematische indeling voor indicatoren*. Rijksinstituut voor Volksgezondheid en Milieu RIVM.

Hoogendam, A. & Kusters, A. (2023). *Monitorplan Sportakkoord II*. Mulier Instituut.

Ministerie van Volksgezondheid, Welzijn en Sport (VWS). (2014). *Kamerbrief Kennis- en innovatieagenda sport*. Den Haag: VWS. Vergaderjaar 2014-2015. Kamerstuk 30234, nr. 116.

Ministerie van Volksgezondheid, Welzijn en Sport (VWS). (2023a). *Nederland Beweegt*. Den Haag: VWS.

Ministerie van Volksgezondheid, Welzijn en Sport (VWS). (2023b). *Werkplan Sportakkoord II*. Den Haag: VWS. Vergaderjaar 2022-2023. Kamerstuk 30234, nr. 364, blg-1097048.

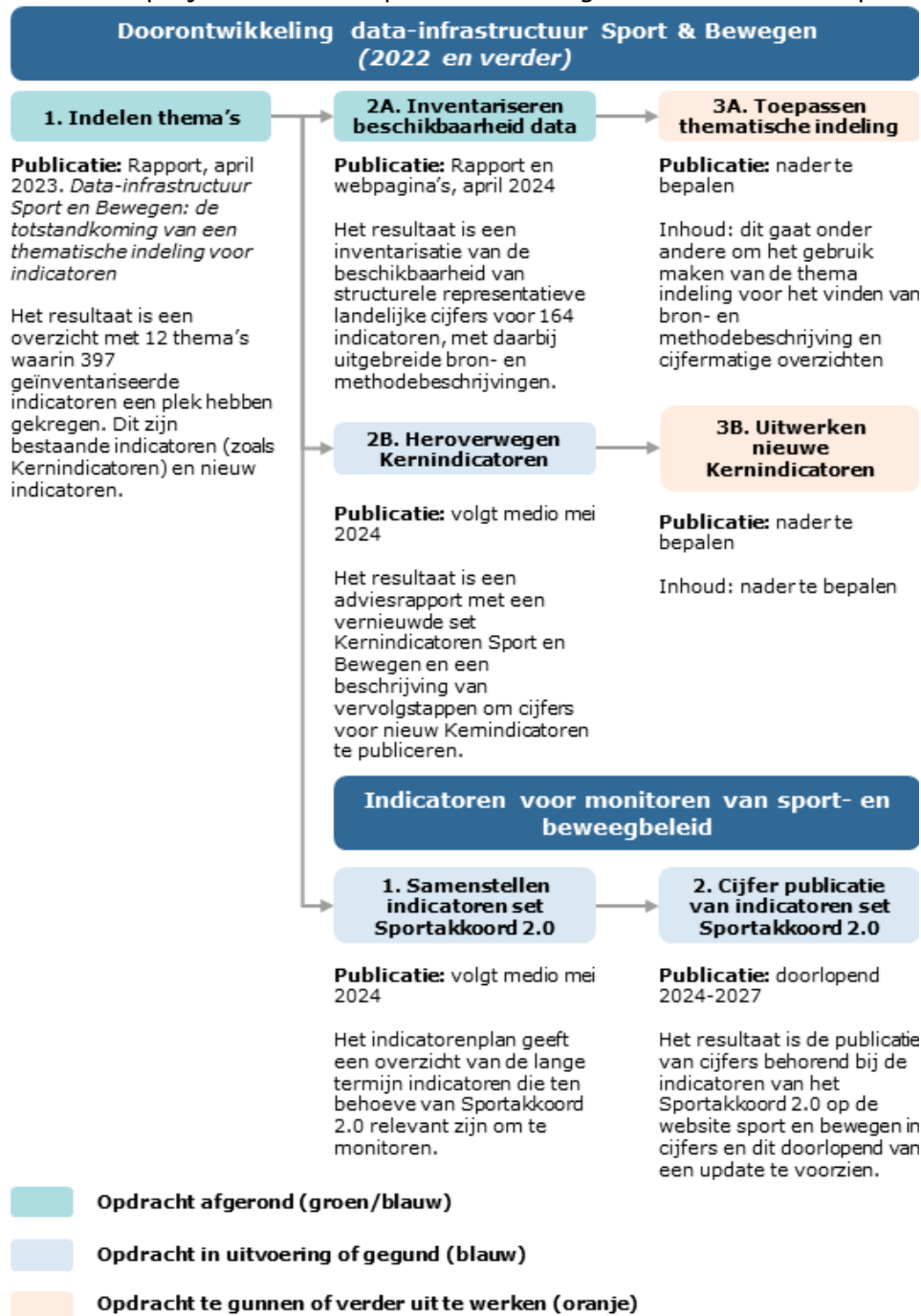
Ministerie van Volksgezondheid, Welzijn en Sport (VWS). (2024). *Werkplan Sportakkoord II*. Den Haag: VWS. Vergaderjaar 2023-2024. Kamerstuk 30234, nr. 386, blg-1126499.

van der Poel, H., Hoeijmakers, R., Pulles, I., & Tiessen-Raaphorst, A. (2018). *Rapportage sport 2018*. Den Haag/Utrecht: Sociaal Cultureel Planbureau/Mulier Instituut.



## Bijlage 1 Brede context data-infrastructuur Sport en Bewegen

Hieronder wordt schematisch weergegeven hoe dit traject zich verhoudt tot andere projecten waarin sport- en beweegindicatoren een rol spelen.



## Bijlage 2 Format vragenlijst

**Indicator-omschrijving (uit fase 1): ...****Definitie**

	<b>Bekende gegevens</b>	<b>Vraag RIVM</b>	<b>Opmerking partij</b>
<b>Definitie</b>		Welke definitie is gehanteerd in de bron? Wat houdt de indicator precies in?	

**Beschikbaarheid cijfer**

	<b>Bekende gegevens</b>	<b>Vraag RIVM</b>	<b>Opmerking partij</b>
<b>Cijfer beschikbaar</b>		Ja of nee	
<b>Waarde indicator</b>		Wat is het meest recente cijfer dat uit de indicator komt? Schrijf dit op in een zin.	
<b>Jaartal van cijfer</b>		Jaartal laatste cijfer.	
<b>Geografisch niveau</b>		Landelijk, provinciaal, gemeentelijk etc.	
<b>Uitsplitsingen</b>		Waarin wordt de indicator uitgesplitst? (geslacht, leeftijd, opleidingsniveau, stedelijkheidsgraad, etc.)	
<b>Link/URL cijfer</b>		Waar is het cijfer te vinden? Indien meerdere publicaties alle URLs opnemen.	

**Bron**

	<b>Bekende gegevens</b>	<b>Vraag RIVM</b>	<b>Opmerking partij</b>
<b>Bronnaam</b>		Officiële naam van panel of gegevens verzameling	
<b>Bronhouder</b>		Naam van partij die bron beheerd	
<b>Onderzoeksgroep</b>		Grootte groep, inclusiecriteria groep	
<b>Hoe vaak gemeten</b>		Eenmalig/meerdermalen/jaarlijks/tweejaarlijks/vierjaarlijks/ onregelmatig?	
<b>Eerder gemeten</b>		Uit welke meetjaren zijn cijfers bekend?	
<b>Respons van benaderde groep</b>		Hoeveel van de benaderde mensen hebben deelgenomen aan het onderzoek? (%)	
<b>Periode dataverzameling</b>		In welke periode hebben de deelnemers deelgenomen?	
<b>Modus van uitvraag</b>		Bv. Digitaal, fysiek, telefonisch. Was het een interview of vragenlijst?	
<b>Opdrachtgever</b>		Oorsprong financiële middelen (dit geeft inzicht of indicator op lange termijn gemeten kan blijven worden)	
<b>Link /URL informatie over bron</b>		Waar kunnen lezers de bovengenoemde tekst terugvinden?	
<b>Contactpersoon</b>		Naam en email van verantwoordelijke gegevensverzameling. Mogen wij uw gegevens delen op onze website?	

**Historische informatie bron**

.....
-------

**Methodebeschrijving**

	<b>Bekende gegevens</b>	<b>Vraag RIVM</b>	<b>Opmerking partij</b>
<b>Vraagstelling</b>		Welke vraag wordt aan deelnemers gesteld die de basis vormt voor het cijfer?	
<b>Antwoordmogelijkheden</b>		Welke antwoordmogelijkheden heeft de deelnemer? Zijn meerdere antwoorden tegelijk mogelijk?	
<b>Periode uitvraag</b>		Over welke periode gingen de vragen?	
<b>Gevalideerd meetinstrument voor deze indicator</b>		Ja/nee. Wanneer ja, aangeven hoe dit instrument heet/ waar deze vandaan komt	
<b>Analyse beschrijving</b>		Hoe is het cijfer voor de indicator berekend? Welke stappen zijn ondernomen om van de uitkomsten van de vraagstelling tot het getal te komen?	
<b>Omvang groep</b>		Wat is de omvang van de groep die de vraag/vragen heeft beantwoord (N)?	
<b>Representatief voor doelpopulatie</b>		Is het cijfer dat is berekend representatief voor de doelpopulatie (in heel Nederland) van de indicator? (Ja/nee) Geografische spreiding is hierbij van belang.	
<b>Link/URL informatie over methode</b>		Waar kunnen mensen de bovengenoemde tekst terugvinden?	

**Historische informatie methode**

.....
-------



## Bijlage 3 Format registratie

**Indicator-omschrijving (fase 1): ...****Definitie**

	<b>Bekende gegevens</b>	<b>Vraag RIVM</b>	<b>Opmerking partij</b>
<b>Definitie</b>		Welke definitie is gehanteerd in de bron? Wat houdt de indicator precies in?	

**Beschikbaarheid cijfer**

	<b>Bekende gegevens</b>	<b>Vraag RIVM</b>	<b>Opmerking partij</b>
<b>Cijfer beschikbaar</b>		Ja of nee	
<b>Waarde indicator</b>		Wat is het meest recente cijfer dat uit de indicator komt? Schrijf dit op in een zin.	
<b>Jaartal van cijfer</b>		Jaartal laatste cijfer.	
<b>Geografisch niveau</b>		Landelijk, provinciaal, gemeentelijk etc.	
<b>Uitsplitsingen</b>		Waar wordt de indicator uitgesplitst? (geslacht, leeftijd, opleidingsniveau, stedelijkheidsgraad etc.)	
<b>Link/URL cijfer</b>		Waar is het cijfer te vinden? Indien meerdere publicaties alle URLs opnemen.	

**Bron**

	<b>Bekende gegevens</b>	<b>Vraag RIVM</b>	<b>Opmerking partij</b>
<b>Bron</b>		Officiële naam van registratie systeem	
<b>Bronhouder</b>		Naam van partij die bron beheerd	
<b>Wie houdt registratie bij?</b>		Bv. doelgroep zelf/ onderzoekers/ computer gegenereerd + korte uitleg	
<b>Hoe vaak gemeten?</b>		Wordt het continu bijgehouden? Of op een vast moment in het systeem gezet (hoe vaak/wanneer? Jaarlijks/tweejaarlijks/onregelmatig)	
<b>Eisen voor opnemen in registratie</b>		Zijn er eisen om in registratie opgenomen te worden? Zo ja, welke? Zijn deze onderhevig aan verandering?	
<b>Registratie volledig</b>		Is registratie verplicht? Is iedereen die tot de doelgroep uit de indicator behoort geregistreerd? (Ja, nee of merendeels) Benoem kanttekeningen.	
<b>Representatief voor de doelpopulatie</b>		Conclusie op basis van vraag hier vooraf. (Ja/nee/gedeeltelijk)	
<b>Link/URL naar informatie over registratie</b>		Waar kunnen gebruikers de bovengenoemde tekst terugvinden?	
<b>Contactpersoon</b>		Naam en email van verantwoordelijke gegevensverzameling. Mogen wij uw gegevens delen op onze website?	

**Historische informatie bron**

.....
-------

**Methodebeschrijving**

	<b>Bekende gegevens</b>	<b>Vraag RIVM</b>	<b>Opmerking partij</b>
<b>Peildatum</b>		Wordt er een peildatum genomen voor de rapportage? Hoe vaak?	
<b>Historische gegevens bekend</b>		Zijn er eerder peildatums geweest? Zo ja, wanneer?	
<b>Informatie uit registratie</b>		Welke informatie komt uit de registratie die de basis vormt voor het berekenen van de indicator? (bv. In eenheden)	
<b>Analyse/berekening</b>		Hoe is het cijfer voor de indicator berekend? Welke stappen zijn ondernomen om van de uitkomsten van de vraagstelling tot het getal te komen?	
<b>Link informatie registratie</b>		Waar kunnen gebruikers de bovengenoemde tekst terugvinden?	

**Historische informatie methode**

.....
-------

## Bijlage 4 Betrokken experts

<b>Organisatie</b>	<b>Naam</b>
Amsterdam UMC	E. Verhagen
CBS	C.L.H. Hupkens
CBS	A.A. Boerdam
Dopingautoriteit	M. Olijhoek
Fontys Hogeschool	D.M. Eisenga
Kenniscentrum Sport & Beweging	<i>anoniem</i>
Kenniscentrum Sport & Beweging	J. Koedijker
Kenniscentrum Sport & Beweging	I. van Holsteijn
Mulier Instituut	R. van den Dool
Mulier Instituut	J. Steenberg
Mulier Instituut	L.J. Balk
Mulier Instituut	J. van Kalmthout
Mulier Instituut	K. Wezenberg
Mulier Instituut	M. Noordzij
Mulier Instituut	A.S. Singh
Mulier Instituut	P.F. Hover
Mulier Instituut	S. Vrieswijk
Mulier Instituut	D. Collard
Mulier Instituut	C. Dalhuisen
NOC*NSF	E. Krijt
NOC*NSF	J.J.G. Knops
NOC*NSF	A. Doeleman
POS	L.M. Klootwijk
Rebel	E.J. Gerdens
Rebel	R. Koning
RIVM	M. Hiemstra
RIVM	T.M. Schurink
RIVM	H. Giesbers
Rotterdam Topsport	P. Blangé
Sport Fryslân / SportKracht12	A.J. de Vries
SportKracht12 (Sportservice Noord-Brabant)	B. Munsters
VeiligheidNL	E. Kemler
Vereniging Sport en Gemeenten	M. van Essen
VWS	Y.N. Barend
VWS	<i>anoniem</i>
VWS	N.H.M. Willemsen

NB. Elke expert die hier benoemd staat heeft toestemming gegeven tot het delen van deze gegevens. 16 experts hebben hier geen actieve toestemming voor gegeven.

## Bijlage 5 Indicatoren Inclusie en diversiteit in de sport die primair onder een andere thema vallen

Voor dit thema zijn er vanuit fase 1 zowel indicatoren die primair onder dit thema vallen als indicatoren die primair hun plek in een ander thema vinden. De indicatoren die daardoor twee keer in het overzicht voor zouden komen zijn weergegeven in onderstaande tabel (tabel 13).

*Tabel 13 Overzichtstabel beschikbaarheid van data indicatoren Inclusie en diversiteit in de sport die primair hun plek in een ander thema vinden.*

<b>Indicator-omschrijving fase 1</b>	<b>Indicator definitie</b>	<b>Bron &amp; Meetfrequentie</b>	<b>Indien niet structureel, verwijzing naar eenmalig onderzoek of dataverzameling</b>	<b>Opmerkingen</b>
Aandeel van bevolking dat 1x per week of vaker sport beoefent	Het aandeel van de Nederlandse bevolking van 4 jaar en ouder dat één keer per week of vaker sport	Nationaal cijfer: Gezondheidsenquête/ Leefstijlmonitor (CBS, RIVM), jaarlijks, 2001-2022 Lokaal cijfer: Gezondheidsmonitor Volwassenen en Ouderen (GGD'en, RIVM, CBS), vierjaarlijks, 2012-2022	N.v.t.	
Aandeel bevolking dat lid is van een sportvereniging (clublidmaatschap)	Het aandeel van de bevolking van 6 jaar en ouder dat lid is van een sportvereniging.	Vrijetijdsomnibus (SCP i.s.m. CBS), tweejaarlijks, 2012-2018; Vrijetijdsomnibus (CBS, bewerking: Mulier Instituut), tweejaarlijks, 2020-2022	N.v.t.	Indicator is onderdeel van de heroverweging van Kernindicatoren Sport en Bewegen. Mogelijk verandert naar aanleiding hiervan de preferente databron.

<b>Indicator-omschrijving fase 1</b>	<b>Indicator definitie</b>	<b>Bron &amp; Meetfrequentie</b>	<b>Indien niet structureel, verwijzing naar eenmalig onderzoek of dataverzameling</b>	<b>Opmerkingen</b>
Aandeel van de bevolking dat voldoet aan de beweegrichtlijnen	Het aandeel van de Nederlandse bevolking van 4 jaar en ouder dat voldoet aan de beweegrichtlijnen (onderdeel van Kernindicatoren set Sport en Bewegen)	Nationaal cijfer: Gezondheidsenquête/ Leefstijlmonitor (CBS, RIVM), jaarlijks, 2001-2022 Lokaal cijfer: Gezondheidsmonitor Volwassenen en Ouderen (GGD'en, RIVM, CBS), vierjaarlijks, 2012-2022	N.v.t.	
Aandeel van de bevolking dat de financiële kosten voor sport en bewegen als drempel ervaart om actief te zijn		geen informatie		Voor toekomstig onderzoek is het van belang om sport en bewegen als aparte onderwerpen te beschouwen en te definiëren wat hier onder valt en welke financiële kosten meegenomen worden.
Aandeel van de bevolking dat nog nooit heeft gesport	N.v.t.	N.v.t.	LSM-A Bewegen en Ongevallen/ Leefstijlmonitor (CBS, RIVM) <sup>1</sup> bevat een vraagstelling hierover.	

<b>Indicator-omschrijving fase 1</b>	<b>Indicator definitie</b>	<b>Bron &amp; Meetfrequentie</b>	<b>Indien niet structureel, verwijzing naar eenmalig onderzoek of dataverzameling</b>	<b>Opmerkingen</b>
Aandeel sportaanbieders met een vertrouwenscontactpersoon	Het aandeel sportverenigingen met een vertrouwenscontactpersoon	MI Verenigingspanel (Mulier Instituut), 2019 (winter), 2021 (zomer), 2022 (...)	N.v.t.	Alleen structureel cijfers beschikbaar voor sportverenigingen.
Aandeel sportaanbieders met een verplicht VOG beleid voor trainers/instructeurs/vrijwilligers/bestuursleden	Het aandeel sportverenigingen met een beleid om VOG aan te vragen voor bestuursleden, trainers en coaches	MI Verenigingspanel (Mulier Instituut), 2019 (winter), 2021 (zomer), 2022 (...)	N.v.t.	Alleen structureel cijfers beschikbaar voor sportverenigingen.
Aandeel sporters dat (zeer) tevreden is met hoe eigen sportaanbieder om gaat met grensoverschrijdend gedrag		geen informatie		
Aandeel sportaanbieders dat (door gemeente) gehouden wordt aan basiseisen sociale veiligheid Sportaanbieders	N.v.t.	N.v.t.		Cijfers voor sportverenigingen uit de monitor Basiseisen zijn vanaf medio 2024 op te vragen bij NOC*NSF ( <a href="mailto:info@nocnsf.nl">info@nocnsf.nl</a> ).

<b>Indicator-omschrijving fase 1</b>	<b>Indicator definitie</b>	<b>Bron &amp; Meetfrequentie</b>	<b>Indien niet structureel, verwijzing naar eenmalig onderzoek of dataverzameling</b>	<b>Opmerkingen</b>
Het aandeel ouders dat het (heel) belangrijk vindt dat hun kind aan sport doet	Het percentage ouders van kinderen van 4 t/m 11 jaar dat het belangrijk of heel belangrijk vindt dat hun kind aan sport doet.	LSM-A Bewegen en Ongevallen/Leefstijlmonitor (RIVM, CBS) <sup>1</sup> , tweejaarlijks, 2019-2021	N.v.t.	
Aandeel jeugd dat PO/VO verlaat in bezit van 1 of meerdere zwemdiploma's (uit te splitsen naar doelgroepen)	Het aandeel kinderen tussen de 6 en 16 jaar met ten minste 1 zwemdiploma	Vrijetijdsomnibus (SCP i.s.m. CBS), tweejaarlijks, 2012-2018; Vrijetijdsomnibus (CBS, bewerking: Mulier Instituut), tweejaarlijks, 2020-2022	N.v.t.	De steekproef voor de doelgroep kinderen is klein per meetjaar, dit beïnvloedt de representativiteit voor de doelgroep. Idealiter worden meerdere meetjaren samengenomen.
Aandeel sportaanbieders dat wordt beschouwd als maatschappelijk georiënteerd/maatschappelijke rol vervult (vitaliteit)	Het aandeel sportverenigingen dat wordt beschouwd als maatschappelijk georiënteerd	MI Verenigingspanel (Mulier Instituut), tweejaarlijks, 2016 (voorjaar), 2018/2019 (winter), 2021 (februari), 2023 (februari/maart)	N.v.t.	Alleen structureel cijfers beschikbaar voor sportverenigingen.
Aandeel van de bevolking dat (zeer) tevreden is met het sport- en beweegaanbod in hun omgeving	Het aandeel van de bevolking van 12 jaar en ouder, dat tevreden is met het sport en beweegaanbod in hun omgeving	Vrijetijdsomnibus (SCP i.s.m. CBS), tweejaarlijks, 2012-2018; Vrijetijdsomnibus (CBS, bewerking: Mulier Instituut), tweejaarlijks, 2020-2022	N.v.t.	



<b>Indicator-omschrijving fase 1</b>	<b>Indicator definitie</b>	<b>Bron &amp; Meetfrequentie</b>	<b>Indien niet structureel, verwijzing naar eenmalig onderzoek of dataverzameling</b>	<b>Opmerkingen</b>
Aandeel sportaanbieders dat wordt beschouwd als een open sportaanbieders (vier deelindicatoren: open cultuur, ondernemerszin, vraaggericht, samenwerking)	Het aandeel sportaanbieders dat wordt beschouwd als een open sportaanbieders (vier deelindicatoren: open cultuur, ondernemerszin, vraaggericht, samenwerking)	MI Verenigingspanel (Mulier Instituut), tweejaarlijks, 2016 (voorjaar), 2018/2019 (winter), 2021 (februari), 2023 (februari/maart)	N.v.t.	Alleen structureel cijfers beschikbaar voor sportverenigingen.
Aandeel sportaanbieders met een open cultuur (deelindicator open sportaanbieder)	Het aandeel sportaanbieders met een open cultuur (deelindicator open sportaanbieder)	MI Verenigingspanel (Mulier Instituut), tweejaarlijks, 2016 (voorjaar), 2018/2019 (winter), 2021 (februari), 2023 (februari/maart)	N.v.t.	Alleen structureel cijfers beschikbaar voor sportverenigingen.
Aantal speelplekken in Nederland (uit te splitsen naar locatie/regio, type speelplek (bv. Crujff Courts, Krajicek playgrounds, schoolplein14, John de Wolf Sportcourts))	N.v.t.	N.v.t.	Het aantal Krajicek Playgrounds, Cruyff courts, schoolplein 14 zijn gepubliceerd per gemeente op Sport op de Kaart ( <a href="#">RIVM, 2023</a> ).	Het totaal aantal speelplekken in Nederland is niet in een registratie systeem vastgelegd.

<b>Indicator-omschrijving fase 1</b>	<b>Indicator definitie</b>	<b>Bron &amp; Meetfrequentie</b>	<b>Indien niet structureel, verwijzing naar eenmalig onderzoek of dataverzameling</b>	<b>Opmerkingen</b>
Aandeel van de sportaanbieders met 1 of meer beroepskrachten	Aandeel sportverenigingen en sportaccommodaties (exploitanten) met 1 of meer werkzame personen in loondienst en niet in loondienst	CBS Sportstatistieken: Sportclubs (CBS), Sportaccommodaties (CBS), driejaarlijks, 2000-2020	N.v.t.	

<sup>1</sup> Aanvullende Module Bewegen en Ongevallen van de Leefstijlmonitor



Dit is een uitgave van:

**Rijksinstituut voor Volksgezondheid  
en Milieu**

Postbus 1 | 3720 BA Bilthoven

Nederland

[www.rivm.nl](http://www.rivm.nl)

maart 2024

De zorg voor morgen  
begint vandaag