



Briefrapport 607626002/2009

M.C. Zijp

# De nationale Werkgroep Grondwater 2008

Activiteiten van de Werkgroep Grondwater in 2008

RIVM briefrapport 607626002/2008

## **De nationale Werkgroep Grondwater 2008**

Activiteiten van de Werkgroep Grondwater in 2008

M.C. Zijp

Contact:

M.C. Zijp

Laboratorium voor Ecologische Risicobeoordeling

Michiel.Zijp@rivm.nl

Inhoud:

Dit briefrapport geeft een overzicht van de werkzaamheden en producten van de nationale Werkgroep Grondwater in 2008. Het RIVM leverde in 2008 naast inhoudelijke expertise ook de secretaris van deze werkgroep.

Dit onderzoek werd verricht in opdracht van Ministerie van Volkshuisvesting, Ruimtelijke Ordening en Milieu, in het kader van M/607626/08/OW, Ondersteuning Werkgroep Grondwater

© RIVM 2008

Delen uit deze publicatie mogen worden overgenomen op voorwaarde van bronvermelding: 'Rijksinstituut voor Volksgezondheid en Milieu (RIVM), de titel van de publicatie en het jaar van uitgave'.

## **Inhoud**

<b>Samenvatting</b>		<b>4</b>
<b>1</b>	<b>Inleiding</b>	<b>5</b>
<b>2</b>	<b>Werkzaamheden en Producten Werkgroep Grondwater in 2008</b>	<b>7</b>
2.1	Inleiding	7
2.2	Overzicht van in de WgGW besproken onderwerpen en resultaten	10
<b>3</b>	<b>Doorkijk naar 2009...en verder</b>	<b>15</b>
3.1	Doorkijk naar 2009	15
3.2	Doorkijk 2009-2014	16
<b>4</b>	<b>Ondersteuning Werkgroep Grondwater in 2008</b>	<b>19</b>
<b>Literatuur</b>		<b>21</b>

## Samenvatting

Dit briefrapport geeft een overzicht van de werkzaamheden van de nationale Werkgroep Grondwater in 2008. In deze werkgroep werken de ministeries, provincies, waterschappen, gemeente en onderzoeksinstituten samen aan de implementatie van het grondwatergedeelte van de Kaderrichtlijn Water (KRW, Richtlijn 2000/60/EG) en de Grondwater Dochterrichtlijn (GWR, Richtlijn 2006/118/EG).

Het RIVM levert vanaf 2007 naast inhoudelijke expertise ook de secretaris van deze werkgroep. Eenzelfde overzicht is gemaakt over de werkzaamheden in 2007 (Zijp, 2008).

Dit overzicht kan dienen als naslagwerk voor diegenen die in 2008 betrokken zijn geweest bij de Werkgroep Grondwater en als introductie voor diegenen die in 2009 aan de slag gaan met activiteiten die aan de onderwerpen van de werkgroep raken.

# **1 Inleiding**

De nationale Werkgroep Grondwater richt zich op het leveren van kennis en bouwstenen die nodig zijn voor de implementatie en uitvoering van het grondwatergedeelte van de Kaderrichtlijn Water (KRW, Richtlijn 2000/60/EG) en de daarmee samenhangende Grondwater Dochterrichtlijn (GWR, Richtlijn 2006/118/EG).

Het RIVM levert vanaf 2007 naast inhoudelijke expertise ook de secretaris van deze werkgroep.

In dit briefrapport wordt in Hoofdstuk 2 een overzicht gegeven van de werkzaamheden van de Werkgroep Grondwater in 2008. In Hoofdstuk 3 staat een overzicht van de onderwerpen die in 2007 en 2008 passeerden en een doorkijk naar de werkzaamheden van de werkgroep in 2009. Ook geeft dit hoofdstuk een samenvatting van het concept meerjarenprogramma 2009-2014. Tot slot geeft Hoofdstuk 4 een kort overzicht van de werkzaamheden die in het kader van het project 'Ondersteuning Werkgroep Grondwater' (M/607626/08/OW) zijn uitgevoerd.



## 2 Werkzaamheden en Producten Werkgroep Grondwater in 2008

### 2.1 Inleiding

De Werkgroep Grondwater (WgGW) is van start gegaan in 2003. Het voorzitterschap ligt bij het ministerie van Volkhuysvesting, Ruimtelijk Ordening en milieu (VROM). Overige partijen in de werkgroep zijn: de ministeries van Landbouw, Natuur en Voedselkwaliteit (LNV) en Verkeer en Waterstaat (V&W), Coördinatie Stroomgebieden Nederland (CSN), Unie van Waterschappen (UvW), een waterschap (in 2008 Groot Salland), provincies (in 2008 Noord-Brabant en Zuid-Holland), een gemeente (in 2007 gemeente Eindhoven), de Vereniging van waterbedrijven in Nederland (VEWIN), de Waterdienst, Deltares en het Rijksinstituut voor Volksgezondheid en Milieu (RIVM).

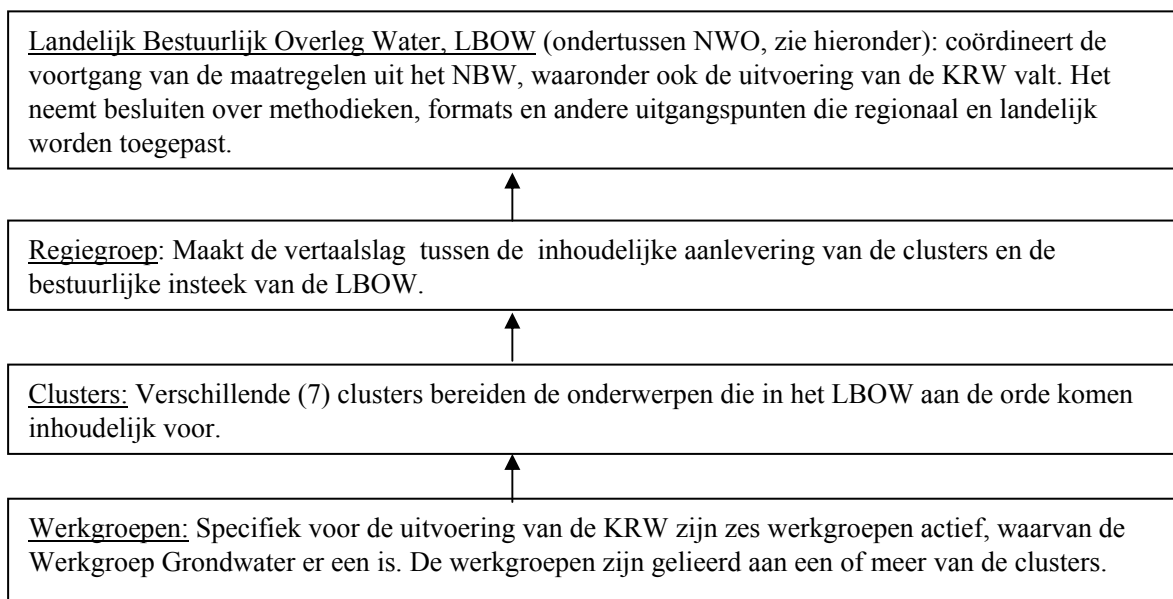
#### Nationale werkzaamheden

Op Nationaal niveau worden in de WgGW de regels uit de KRW en de GWR, die betrekking hebben op grondwater, hanteerbaar gemaakt voor implementatie in de Nederlandse wetgeving en voor uitvoering op de schaal van Nederland, stroomgebieddistricten, Provincies, Gemeenten en Waterschappen.

#### Regiekolom Water

De implementatie van de KRW en GWR valt onder het Nationaal bestuursakkoord Water (NBW). In de NBW is in 2003 de samenwerking in waterbeheer en –beleid vastgelegd tussen het Rijk, de provincies, Interprovinciaal Overleg (IPO), de Vereniging van Nederlandse Gemeenten (VNG) en de Unie van Waterschappen UvW.

Voor het coördineren en uitvoeren van de NBW, waaronder dus de implementatie van de KRW, is in 2003 de Regiekolom Water ingericht. Deze ziet er als volgt uit:





In september 2008 is het LBOW samengevoegd met het Landelijk Bestuurlijk Overleg Hoogwater (LBOH). In 2009 zal het huidige LBOW/H overleg overgaan in een waterbreed Nationaal Water Overleg (NWO).

#### *Werkgroep Grondwater*

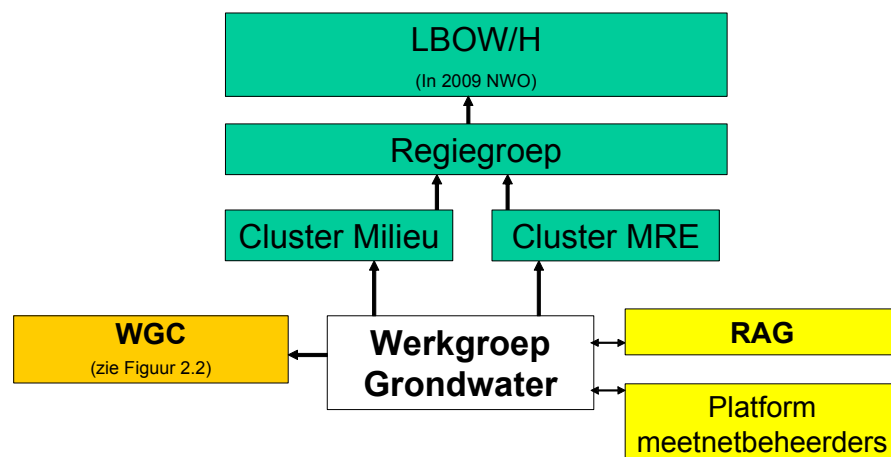
De onderwerpen van de Werkgroep Grondwater zijn op nationaal niveau gericht op de werkvelden van het Cluster Milieu en het Cluster Monitoring, Rapportage en Evaluatie (MRE). Onderwerpen zijn:

- **voor Cluster Milieu:** systeemgericht grondwaterbeheer, ontwikkeling drempelwaarden, ontwikkeling kwantitatieve grondwaterdoelstellingen, relatie doelstellingen grondwater - oppervlaktewater - terrestrische ecosystemen, grondwaterbescherming, nadere onderverdeling grote grondwaterlichamen, aanleveren bouwstenen guidances Grondwaterrichtlijn.
- **voor Cluster MRE:** monitoring grondwater, het vaststellen van significante en aanhoudende tendensen en het bepalen van het beginpunt van omkeringen in tendensen, het stroomlijnen van gegevens en informatie grondwater (ICT-onderwerp), beoordelen van de toestand van grondwaterlichamen.

Afstemming met de productteams Grondwater (implementatie van de KRW in de praktijk) geschiedt in het Regionaal Afstemmingsoverleg Grondwater (RAG). Het RAG staat onder voorzitterschap van Coördinatie Stroomgebieden Nederland (CSN).

Voor sommige onderwerpen wordt afstemming gezocht (advies gevraagd en gegeven) met het platform meetnetbeheerders. Dit betrof in 2008 voornamelijk onderwerpen rond de actualisatie van het draaiboek grondwatermonitoring.

Vooralsnog waren de nationale werkzaamheden van de Werkgroep Grondwater voornamelijk gericht op de totstandkoming van de eerste stroomgebiedbeheersplannen in 2009. Dit jaar is echter ook verder vooruit gekeken. Zo is direct na de toestandbeoordeling van grondwaterlichamen het protocol voor de beoordeling hiervoor geëvalueerd en zijn daaruit gedestilleerde knelpunten besproken met de betrokken partijen. Resultaten hieruit zijn verwerkt in een protocol voor de toestandbeoordeling in de volgende planperiodes. Ook is een meerjarenprogramma voor de Werkgroep Grondwater opgesteld met kennis en beleidsvragen waarop in de periode 2009 – 2014 antwoord moet worden gevonden.



**Figuur 2.1. Werkomgeving van de landelijke Werkgroep Grondwater.** LBOW/H = Landelijk Bestuurlijk Overleg Water en Hoogwater; NWO= Nationaal Water Overleg; WGC = Working Group C; RAG = Regionaal Afstemmingsoverleg Grondwater.

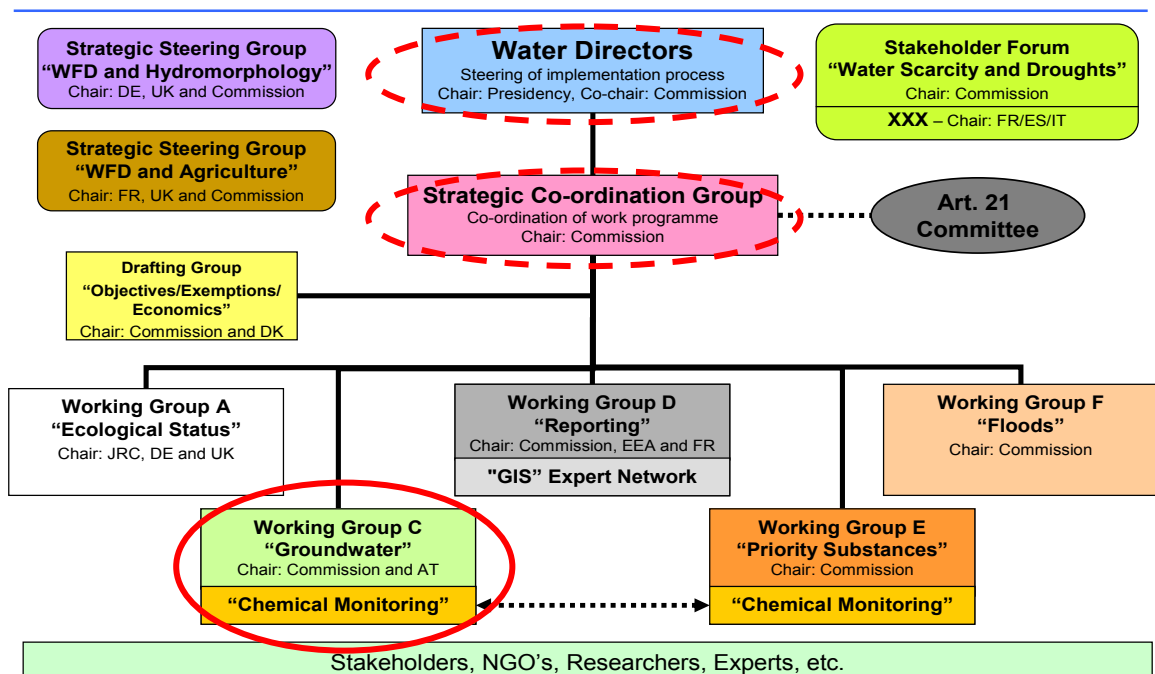
**Internationale werkzaamheden**

In de werkgroep worden internationale ontwikkelingen gevolgd met betrekking op de grondwateraspecten van de KRW en de GWR. Aan de ene kant kan op die manier gebruik worden gemaakt van internationale ontwikkeling voor de implementatie in Nederland. Aan de andere kant wordt op deze manier kennis en expertise van Nederland op sommige gebieden uitgedragen ten behoeve van bijvoorbeeld het tot stand komen van EU-richtsnoeren (*guidance documents*).

Figuur 2.2 bevat de Europese implementatie structuur van de KRW. De Werkgroep Grondwater heeft direct te maken met Working Group C (Groundwater, WG-C). Vanuit de WG-C worden schrijfgroepen georganiseerd die werken aan het opstellen van EU-richtsnoeren. De implementatie van de KRW en GWR is voor de diverse lidstaten van de EU niet altijd even eenvoudig, onder andere doordat de richtlijnen op de meeste punten erg algemeen zijn beschreven. Dat is de reden waarom voor onderdelen van de richtlijnen EU-richtsnoeren worden geschreven. Naast kennisoverdracht hebben deze tot doel om de uitvoeringspraktijk in de diverse Lidstaten tot expressie te laten komen en om langs die weg tot enige uniformiteit in implementatie tussen de verschillende EU-Lidstaten te komen. De EU-richtsnoeren zijn niet verplichtend, maar het is niet uitgesloten dat ze een rol kunnen gaan spelen in procedures voor het Europese Hof van Justitie.

De Werkgroep Grondwater heeft afgevaardigden in de schrijfgroepen van EU-richtsnoeren en organiseert bijeenkomsten om concepten van deze EU-richtsnoeren te bespreken en een reactie namens Nederland daarop te formuleren. Daarnaast zijn er afgevaardigden gestuurd naar bijeenkomsten van de WG-C zelf, om de Nederlandse reactie die schriftelijk is opgesteld ook daar in te brengen. Tot slot is bijgedragen aan de Nederlandse inbreng voor de Strategic Co-ordination Group en het WaterDirecteurenoverleg door het inlichten van de Nederlandse delegatie.

**Common Implementation Strategy 2007-2009**



Figuur 2.2: De Europese KRW implementatie structuur. Omcirkeld zijn de groepen waarin de Werkgroep Grondwater actief is (stippellijn, alleen actief in de voorbereiding door inlichten van de Nederlandse delegatie).

## 2.2 Overzicht van in de WgGW besproken onderwerpen en resultaten

In deze paragraaf worden alle onderwerpen en projecten besproken die voortkomen uit het werkprogramma van de Werkgroep Grondwater voor 2008.

### **Actualisatie Draaiboek Grondwater Monitoring**

In 2005 is het Draaiboek grondwatermonitoring voor de KRW (Verhagen et al., 2006) gemaakt, bestemd voor alle betrokkenen binnen het Nederlandse grondwaterbeheer. Het draaiboek geeft aan welke stappen door wie doorlopen moeten worden om te komen tot een goede invulling van monitoring voor de KRW. Het draaiboek is in 2006 geactualiseerd en fysiek samengevoegd (niet inhoudelijk geïntegreerd) met het draaiboek voor oppervlaktewatermonitoring.

Ondertussen hebben er verschillende ontwikkelingen plaatsgevonden die het waardevol maken een aangepaste en aangevulde versie van het Draaiboek grondwatermonitoring voor de KRW te publiceren. Deze ontwikkelingen zijn onderverdeeld in vier categorieën, te weten:

- 1) Nieuwe inzichten;
- 2) Evaluatie praktijk;
- 3) Doorontwikkeling monitoringprogramma (operationele monitoring);
- 4) Tot slot zijn er ontwikkelingen op het gebied van de monitoring van oppervlaktewaterkwaliteit die afstemming met de monitoring van grondwater behoeven.

In 2008 is het projectplan voor de uitvoer van deze actualisatie voorbereid en uitgezet. Royal Haskoning voert dit project uit.

*Resultaat:* Een geactualiseerd draaiboek grondwatermonitoring. Eindproduct wordt eind maart 2009 verwacht.

Dit project heeft een nauwe relatie met andere initiatieven rond het KRW-monitoringprogramma die momenteel spelen:

- voorgenomen herziening van het KRW-monitoringprogramma voordat het SGBP definitief wordt vastgesteld in 2009 (wordt begin januari besproken in de WgGW).
- slim monitoren / op weg naar een beheerstructuur Kwali-Tijd. In opdracht van IPO / platform meetnetbeheerders wordt gezocht naar een (lange termijn) verbetering van de grondwatermonitoring en samenwerking daarbij tussen de provincies.
- onderzoek naar de representativiteit van het huidige KRW monitoringprogramma voor grondwaterkwaliteit (onderzoek vanuit de WgGW, zie onderwerp hieronder).
- structureren informatiestromen grondwater (onderzoek vanuit de WgGW, evaluatie van de dataflow van meting tot rapportage, zie hieronder).

Daarnaast zijn er aanbevelingen en consequenties vanuit projecten in de afgelopen periode die raken aan het KRW monitoringprogramma en worden meegenomen bij de actualisatie. Dit zijn bijvoorbeeld i) zoet-zout monitoring, TNO-advies over het verbeteren van de zoet-zout monitoring (Stuurman en Oude Essink, 2007); ii) evaluatie metingen bestrijdingsmiddelen; naar aanleiding van de analyse van de nulmetingen heeft het RIVM een voorstel gedaan hoe slimmer/ beter bestrijdingsmiddelen kan worden gemonitord (Van der Linden et al., 2007); iii) protocol beoordelen grondwaterlichamen; in 2008 zijn landelijke protocollen voor het beoordelen van grondwaterlichamen gemaakt. Vanuit dat traject is er terugkoppeling over het KRW monitoringprogramma (Zijp et al., 2008).

*Vervolg:* Het aangepaste draaiboek zal ter vaststelling worden voorgelegd aan het Cluster MRE begin 2009.

### **Verkenning representativiteit KRW monitoringprogramma**

Om te onderzoeken of met de huidige monitoringsprogramma's de vragen uit de KRW/GWR beantwoord kunnen worden wordt door het RIVM een overzicht gemaakt van de randvoorwaarden betreffende de representativiteit waaraan de KRW monitoringsprogramma's moeten voldoen. Per monitoringsprogramma (surveillance en operationeel) zal een lijst van harde en zachte voorwaarden worden opgesteld. Vervolgens zullen de monitoringsprogramma's globaal worden gekeurd en zullen aanbevelingen worden gegeven ter verbetering van de KRW-monitoringsprogramma's. Hierbij zal rekening worden gehouden met reeds bestaande meetnetten zoals het Landelijk Meetnet Effecten Mestbeleid en het Trend Meetnet Verzuring.

Dit onderzoek is eind 2008 van start gegaan. Het projectplan is uitvoerig in de WgGW besproken.

*Resultaat:* Een rapport met aanbevelingen betreffende (het verbeteren van) de representativiteit van het KRW monitoringprogramma voor grondwaterkwaliteit. Product wordt eind maart 2009 verwacht.

*Vervolg:* De resultaten dienen als input voor de actualisatie van het Draaiboek Monitoring (zie hierboven).

### **Dataflow/ structureren meetgegevens**

Bij de voorbereidingen voor de eerste SGBP'en bleek dat de data voorziening hier en daar haperde. Daarom zijn de uitdagingen met betrekking tot de datastroom, van peilbuis tot webportaal, inzichtelijk gemaakt en is binnen dit project een stappenplan met acties geformuleerd die door de verschillende partijen moeten worden opgepakt (VROM, V&W, Provincies, CSN, RIVM, DINO, IDSW, Deltares en de Waterdienst). In dit stappenplan zijn 5 stappen opgenomen:

Stap 1: Aanwijzen van de regisseur en verantwoordelijkheden.

Stap 2: Inventarisatie en snelle verbeterlagen.

Stap 3: Opstellen Programma van Eisen en verdere verbeterlagen.

Stap 4: Bouwen en testen.

Stap 5: Implementatie.

Gewenst is de eindproducten eind 2011 gereed te hebben, op tijd voor de KRW herkaracterisering in 2013.

*Resultaat:* Rapport met overzicht van knelpunten en stappenplan met acties (Nieuwkerk et al., 2008).

*Vervolg:* Er loopt een inventarisatie van wat het draagvlak bij de verschillende overheden is voor een registerol door VROM bij het uitvoeren van bovenstaand stappenplan.

### **Protocol voor het beoordelen van de toestand van grondwaterlichamen**

Nederland is onderverdeeld in 23 grondwaterlichamen die volgens de Europese Kaderrichtlijn Water (KRW, richtlijn 2000/60/EC) uiterlijk in 2015 de goede grondwatertoestand moeten bereiken. Dit betekent dat zowel de kwantitatieve als de chemische toestand op zijn minst goed moet zijn. In 2009 zijn protocollen opgesteld voor het beoordelen van deze chemische en kwantitatieve toestand. Bij het opstellen van de protocollen is rekening gehouden met de EU-richtsnoeren over dit onderwerp en relevante literatuur.

Daarnaast is de eerste toestandbeoordeling van grondwaterlichamen in 2008 geëvalueerd. Op basis van knelpunten die uit de evaluatie naar voren kwamen hebben de betrokken actoren samen afspraken gemaakt over de eerstvolgende beoordeling van de chemische toestand. Deze afspraken zijn opgenomen in het protocol voor het beoordelen van de chemische toestand (Zijp et al., 2008). Het

verslag van de evaluatie en de actorenbijeenkomst zijn vanaf begin 2009 te vinden op een in ontwikkeling zijnde grondwaterpagina van de website [www.kaderrichtlijnwater.nl](http://www.kaderrichtlijnwater.nl).

*Resultaat:* Een protocol voor het beoordelen van de kwantitatieve toestand van grondwaterlichamen (V&W, 2008) en een protocol voor het beoordelen van de chemische toestand van grondwaterlichamen (Zijp et al., 2008). Beide protocollen zijn groeidocumenten, door nieuwe inzichten zal de inhoud waarschijnlijk om de zoveel jaar moeten worden geactualiseerd, net zoals het draaiboek grondwatermonitoring.

*Vervolg:* De protocollen zullen in één kft met een gezamenlijke inleiding worden uitgegeven door het ministerie van VROM en V&W begin 2009.

#### **Vervolg notitie over eisen aan industriële / particuliere winningen**

In 2007 zijn de monitoringverplichtingen vanuit de KRW voor eigen- en industriële grondwaterwinningen door het RIVM in beeld gebracht. Ook is er uitgezocht welke aanknopingspunten de Warenwet biedt om te bepalen of de huidige meetinspanningen kunnen worden ingezet voor de monitoringverplichtingen die de KRW stelt. Aansluitend daarop is in 2008 gewerkt aan een overzicht van de ‘overige categorieën industriële winningen’ waar water voor directe menselijke consumptie wordt ingezet in het productieproces en welke hoeveelheden hiervoor worden gebruikt.

*Resultaat:* Overzicht van menselijk consumptief gebruik drinkwater overige categorieën. Wordt eerste helft 2009 verwacht.

#### **Vervolg drempelwaarden**

Lidstaten moeten volgens de GWR drempelwaarden vaststellen voor de beoordeling van de toestand van de grondwaterlichamen.

Ondertussen waren vanuit de WgGW al verschillende stukken betreffende dit onderwerp verschenen:

- Rapport: Drempelwaarden in grondwater: voor welke stoffen? (Verweij et al., 2007);
- Rapport: Verkenning indicatieve drempelwaarden. (Brink et al., 2008).
- Een beleidsnotitie: Drempelwaarden voor grondwater, M. de Roos en J. de Poorter (VROM), over de implementatie van drempelwaarden in Nederland.
- Een beleidsnotitie: Voorstel (verfijnde) methodiek drempelwaarden voor grondwater, M. de Roos en J. de Poorter (VROM) over beleidsmatige keuzes om te komen tot een uniforme methodiek voor het afleiden van drempelwaarden.

*Resultaat:* In 2008 is het rapport Advies voor drempelwaarden (Verweij et al., 2008) verschenen. Er is flink gediscussieerd over de stofkeuze en hoogtes van de drempelwaarden. Daarnaast is een bijdrage geleverd aan de EU-richtsnoer over het bepalen van toestand en trends in grondwaterlichamen en het afleiden en gebruiken van drempelwaarden (EC, 2008). Deze richtsnoer is ondertussen goed gekeurd door de EU-Waterdirecteuren.

*Vervolg:* De methodiek voor het afleiden van drempelwaarden kan verder worden verfijnd en er zullen drempelwaarden worden afgeleid voor nog een aantal stoffen. In 2009 zal de AMvB waarin de drempelwaarden staan worden vastgesteld.

### **Conceptuele modellen**

In de GWR en verschillende EU-richtsnoeren wordt het gebruik van conceptuele modellen aangehaald. Wat zijn conceptuele modellen? Gebruiken we die al in Nederland en hoe dan? Dit zijn vragen die beantwoord worden in een rapport van het RIVM in voorbereiding.

Het rapport zal begin 2009 worden besproken in de WgGW. Daarnaast wordt er een EU-richtsnoer betreffende dit onderwerp ontwikkeld in de WG-C. Vanuit de WgGW zal hier actief aan worden meegewerkt.

*Resultaat:* Rapport begin 2009 en inbreng EU-richtsnoer over conceptuele modellen.

*Vervolg:* Besloten moet worden of er behoefte is aan een database met bestaande conceptuele modellen en/ of bijvoorbeeld het ontwikkelen van een aantal conceptuele modellen voor standaard situaties (b.v. verschillende soorten interactie tussen grondwater en oppervlaktewater).

### **Werkgroep-C en EU-richtsnoeren**

WgGW levert de Nederlandse delegatie naar WG-C, neemt deel in schrijfgroepen van de EU-richtsnoeren en stemt het Nederlandse commentaar op concepten van de richtsnoeren af.

*Resultaat:* De EU Waterdirecteuren hebben eind 2008 de Guidance on Status and Trend Assessment aangenomen (EC, 2008). Deze behandelt de onderwerpen drempelwaarden, chemische en kwantitatieve toestandbepaling en trendbepaling en omkering.

*Vervolg:* In 2009 worden EU-richtsnoeren ontwikkeld over risico beoordeling en conceptuele modellen. Er is tevens sprake van een richtsnoer over stedelijk grondwater. Of deze wordt ontwikkeld zal eind april in Praag tijdens de eerstvolgende WG-C vergadering blijken.



### 3 Doorkijk naar 2009...en verder

#### 3.1 Doorkijk naar 2009

Rekening houdend met de planning van de KRW en GWR heeft de WgGW jaarlijks werkprogramma's opgesteld. In deze paragraaf de verwachte onderwerpen van het werkprogramma 2009.

##### Europa

In 2009 zal er vanuit de WgGW worden deelgenomen aan de schrijfgroepen voor de EU-richtsnoeren over 1) risicobeoordeling; 2) conceptuele modellen; en 3) stedelijk grondwater (onder voorbehoud).

##### Nederland

De onderstaande tabel geeft een overzicht van de onderwerpen waar de WgGW zich in 2007 en 2008 op richtte en een doorkijk naar de onderwerpen die waarschijnlijk in 2009 op de agenda staan.

**Tabel 3.1 Tabel met de onderwerpen uit de werkprogramma's van de WgGW uit 2007 en 2008 en de onderwerpen die waarschijnlijk in het werkprogramma van 2009 komen te staan.**

Onderwerp	2007*	2008**	2009 <sup>#</sup>
Zoet-zoutmonitoring	X		
Monitoring gewasbeschermingsmiddelen	X		
Industriële/ particuliere winningen	X	X	X
Relatie grondwater, oppervlaktewater en terrestrische ecosystemen	X		X
Drempelwaarden	X	X	X
Trends	X		
Kwantitatieve grondwaterdoelstellingen	X		
Maatregelen pakketten	X		
Uitzonderingsbepalingen	X		
WG-C inbreng	X	X	X
Conceptuele modellen		X	X
Protocol beoordelen toestand grondwaterlichamen		X	
Structuren meetgegevens		X	X
Representativiteit KRW monitoringprogramma		X	X
Actualisatie Draaiboek Monitoring		X	X
Lijst met stoffen die moet worden gemonitord			X
Gebruik REWAB data			X
Afbraak en verdunning			X
Standaard stofcode lijst (IdSW)			X
Uitwerken test drinkwaterwinning uit protocol beoordelen GWL'en			X
Communicatie rond producten en besluiten WgGW			X

\* Zie jaarverslag 2007 (Zijp, 2008).

\*\* Zie dit brieffrapport.

<sup>#</sup> Onder voorbehoud, het daadwerkelijke werkprogramma 2009 wordt in begin 2009 besproken in de WgGW en hangt af van de financiering.



## 3.2 Doorkijk 2009-2014

Met de eerste planperiode bijna achter de rug was het moment aangebroken na te denken hoe verder aan de implementatie van de KRW- en GWR-artikelen invulling te geven met als tijdshorizon de 2e generatie SGBP'en.


Daarom is in 2008 begonnen aan een Meerjarenprogramma (MJP) voor de Werkgroep Grondwater. Er vond een workshop plaats op 27 november 2008 met alle bij de werkgroep betrokken partijen. Tijdens de workshop zijn kennisvragen geïnventariseerd en geprioriteerd. Op basis daarvan is een overzicht gemaakt van de te verwachten producten en activiteiten van de landelijke Werkgroep Grondwater in de periode 2009 tot en met 2014. Een overzicht van geïnventariseerde en geprioriteerde activiteiten is overgenomen in de onderstaande tabel. Het is nog een concept, maar geeft al een aardig beeld van het werkveld van de werkgroep de komende jaren. Om tot een daadwerkelijk MJP te komen wordt begin 2009 dit overzicht besproken met de WgGW-leden. Het gaat dan om de vraag wie de verschillende vragen gaat financieren en wie de uitvoering gaat trekken. Op basis van dit MJP is het werkprogramma 2009 opgesteld. Het is de intentie dit de komende jaren op dezelfde wijze te organiseren. Dus een werkprogramma op basis van een meerjarenprogramma.

Tabel 3.2 Kennisvragen en de planning van het beantwoorden van deze vragen. Dit is nog een concept dat besproken moet worden in de Werkgroep Grondwater, maar geeft een indicatie van het te verwachten werkveld de komende jaren. De codes (eerste kolom) komen overeen met de codes in het meerjarenprogramma van de werkgroep.

Legenda:

 Jaar waarin antwoord nodig is

 Doorlopende vragen

 Voorwerk, of eerdere uitvoering in verband met veel onderzoek in bepaalde jaren.

Code	Titel	2009	2010	2011	2012	2013	2014
A.1	Monitoren voor welke stoffen	X					
A.2	Monitoringprogramma voor trendbepaling	X					
A.3	Verzamelen meetgegevens kwantitatieve toestand						X
A.4	Herzien KRW monitoringprogramma	X					
A.5	Definitie operationele monitoring	X					
A.6	Coördineren afspraken structureren meetgegevens						
A.7	Frequentie Surveillance Monitoring	X					
A.8	Evalueren uitkomsten herziene KMG			X			
A.9	Monitoring interactie	X					
A.10	Emerging substances					X	
A.11	Stoffen uit de drinkwaterrichtlijn	X					
B.1	Verfijning afleiden drempelwaarden				X		
B.2	Drempelwaarden voor andere stoffen				X		
B.3	Interactie grondwater en receptoren				X		
B.6	Vragen rond dataset voor afleiden drempelwaarden					X	
B.7	Metten voor trendanalyse	X					
B.8	Natuurlijk vs antropogeen voorkomen stoffen						X
B.9	Conceptuele modellen				X		
B.10	Verfijnde drempelwaarden voor nutriënten					X	
B.11	Bescherming oeverinfiltratie	X					
B.12	Klimaatverandering versus grondwaterecologie			X			
B.13	Evaluatie begrenzing GWLen	X					
B.14	Systematiek at risk bepaling				X		
B.15	Koppelen van KRW doelen aan ondergronds plannen	X					
B.17	Conceptuele modellen				X		
B.18	Monitoring haarvaten				X		
C.1	Maatregelen industriële winningen	X					
C.4	Trendbeoordeling winningen t.o.v. toestandbepaling	X					
C.5	Interactie met oppervlaktewaterbeheerder					X	
C.6	Bruikbare randvoorwaarden natuur				X		
C.7	Handreiking KRW proof GGOR gebiedsdossier			X			
D.1	Rapportage grootschalige grondwaterverontreiniging	X					
D.3	Criteria Exemptions grootschalige verontreinigingen	X					
D.4	Normen en rapportage over puntbronnen						X
D.5	Inputs versus toestand GWLen	X					
E.2	Integreren maatregelen OW-GW						X
E.3	Verwachte resultaten 2015 bestrijdingsmiddelenbeleid					X	
E.4	Verwachte resultaten 2015 mest en overig beleid					X	
E.5	Rendement maatregelen						X
F.2	Nederland vergelijken met andere lidstaten		X				
F.6	Integratie KRW met overig EU beleid						
F.7	Bodemsaneringskoers KRW proof	X					
F.8	Onderzoek EU lidstaten						
G.2	Communicatie						



## 4 Ondersteuning Werkgroep Grondwater in 2008

In dit hoofdstuk staat een beknopt overzicht van welke ondersteuning door het RIVM is gegeven in het kader van het project ‘M/607626/08/OW ondersteuning werkgroep grondwater’.

### Voor- en nazorg vergaderingen WgGW

In 2008 heeft de werkgroep grondwater zeven keer vergaderd. De data van de vergaderingen zijn opgenomen in Tabel 3.1. Aansluitend op de vergadering vond een lunchoverleg met het Regionaal Afstemmingsoverleg Grondwater (RAG) plaats. Van alle vergaderingen is de agenda voorbereid, zijn de vergaderstukken verspreid onder werkgroepleden en is een verslag opgesteld.

Begin 2008 is het nieuwe Virtueel Kantoor ingericht voor gebruik door de Werkgroep Grondwater (Figuur 3.1). Het Virtueel Kantoor is onderdeel van de website [www.kaderrichtlijnwater.nl](http://www.kaderrichtlijnwater.nl). Op het Virtueel Kantoor moet worden ingelogd met een persoonlijk wachtwoord. Het is door de Werkgroep Grondwater voornamelijk gebruikt voor uitwisseling en archivering van vergaderstukken. In 2009 zal dit worden uitgebreid met een pagina op de website over grondwater die voor iedereen toegankelijk is. Doel is dat iedereen eenvoudig bij de relevante producten en besluiten betreffende grondwateraspecten uit de KRW kan.

Het ## <sup>ste</sup> overleg	Datum
45	13 februari
46	17 april
47	22 mei
48	25 juni
49	10 september
50	21 oktober
51	27 november

### Begeleiding projectresultaten WgGW

Voor de leden van de Werkgroep Grondwater en van het Cluster Milieu is een voortgangsrapportage bijgehouden, met daarin de stand van zaken van alle projecten die onder de Werkgroep Grondwater vallen.

Daarnaast is bij verschillende projectresultaten een begeleidende oplegnotitie geschreven ten behoeven van het Cluster Milieu, het Cluster MRE en de Regiegroep.

### Inbreng WG-C

In 2008 is 3 maal een reactie op concept EU-richtsnoeren gecoördineerd. Daarnaast is deelgenomen aan de schrijfgroep voor de EU richtsnoeren en Werkgroep-C in april in Ljubljana en in november in Parijs.

### Werkprogramma Werkgroep Grondwater 2009

In het najaar van 2008 is een werkprogramma 2009 voor de WgGW gemaakt. Door ons is een eerste versie opgesteld, deze wordt begin 2009 begeleid langs de Werkgroep en Cluster Milieu.

### Ad hoc

Er zijn verschillende ad hoc activiteiten uitgevoerd. Onder andere:

- Inge vulde tabel voor de Europese Commissie over hoe we omgaan als lidstaat met drempelwaarden.
- Notitie over of het effect op drinkwaterwingebieden moet worden meegenomen in de toestandbeoordeling van grondwaterlichamen.
- Ondersteuning bij discussie rond toetsing bestrijdingsmiddelen.
- Uitbreider commentaar op de eerste versies stroomgebiedbeheersplannen (SGBP'en).

- De SGBP'en zijn gecontroleerd op de rapportagevereisten van de GWR en besproken met leden van het SGBPteam.
- Voorbereiding, uitvoering en nazorg workshop over Meerjarenprogramma 2009-2014 voor de werkgroep grondwater.
- Bijdrage aan een workshop over de Nitraatrichtlijn. Presentatie over monitoring en beoordeling volgens de GWR.



Figuur 3.1. Screenshot van de werkgroep grondwater map op het Virtueel Kantoor ([http://www.kaderrichtlijnwater.nl/virtueel\\_kantoor\\_0/virtueel\\_kantoor/nationaal/cluster\\_milieu/werkgroep\\_grondwater/](http://www.kaderrichtlijnwater.nl/virtueel_kantoor_0/virtueel_kantoor/nationaal/cluster_milieu/werkgroep_grondwater/), 2008-12-23)

## Literatuur

- Brink, van den, C., Passier, H.F., Verhagen, F.Th., Hoek, van der, K.W. (2007). Verkenning indicatieve drempelwaarden grondwater KRW. S6601/R07CVDB/Gron, Royal Haskoning. TNO rapportnummer 2007-U-R1170/A. RIVM rapportnummer 680320001.
- EC (2008). Guidance on Groundwater Status and Trend Assessment. Version no 2.0 (final draft for approval by SCG). Date: 15 October 2008. Drafting Group WGC-2 Status Compliance and Trends. Te downloaden op:  
[http://circa.europa.eu/Public/irc/env/wfd/library?l=/framework\\_directive/groundwater\\_library/compliance\\_2007pdf/\\_EN\\_1.0\\_&a=d](http://circa.europa.eu/Public/irc/env/wfd/library?l=/framework_directive/groundwater_library/compliance_2007pdf/_EN_1.0_&a=d) (03 december 2008).
- Linden, van der, A.M.A., Reijnders, H.F.R. Zijp, M.C., Durand-Huiting, A.M. (2007). Residuen van gewasbeschermingsmiddelen in het grondwater. Een analyse voor de KRW. RIVM rapport 607310001 (concept11042007), Bilthoven.
- Nieuwkerk, van, E.R., Passier, H.F., Klein, J., Verhagen, F. Th., Vliet, van M.E., Hoek, van der, K.W. (2008). Structureren informatiestromen grondwater voor de KRW. Deltares-rapport 2008-U-R0782/A.
- Verhagen, F. Th., Krikken, A., Broers, H.P. (2006). Draaiboek monitoring grondwater voor de Kaderrichtlijn Water. 14 november 2006. versie 1.2. Referentie 9S1139/R00001/900642/DenB.
- Verweij, W., Reijnders, H.F.R., Prins, H.F., Boumans, L.J.M., Janssen, M.P.M., Moermond, C.T.A., Nijs, de, A.C.M., Pieters, B.J., Verbruggen, E.M.J., Zijp, M.C. (2008). Advies voor drempelwaarden. RIVM rapportnummer 607300005, Bilthoven.
- Stuurman, R., Oude Essink, G. (2007). Naar een uniforme landelijke inrichting van het KRW-grondwatermeetnet Zoet-Zout? TNO Bouw en Ondergrond Rapportnummer 2007-U-R0490/B, Utrecht.
- Zijp, M.C. (2007) De nationale Werkgroep Grondwater 2007. Activiteiten van de Werkgroep Grondwater in 2007. RIVM briefrapport 607626001, Bilthoven.
- Zijp, M.C., Beelen, van. P., Boumans, L.J.M. Nijs, de A.C.M., Verweij, W., Wuijts, S. (2008). Voorlopig protocol voor de beoordeling van de chemische toestand van grondwaterlichamen. RIVM Rapport 607300011

**RIVM**

Rijksinstituut  
voor Volksgezondheid  
en Milieu

Postbus 1  
3720 BA Bilthoven  
[www.rivm.nl](http://www.rivm.nl)