



VROM-Inspectie
Ministerie van Infrastructuur en Milieu

Inspectierichtlijn 2012

Hans de Vries
Projectleider Legionella

November 28, 2011

VROM-Inspectie
Ministerie van Infrastructuur en Milieu

Informatieblad

Legionella, uw zorg?!

Wettelijke taak voor prioritaire instellingen



Als u eigenaar en/of beheerder bent van een bedrijf of organisatie die onder de 'prioritaire instellingen' valt, dan is dit informatieblad voor u bedoeld. Locaties waar de volgezondheid een groot risico loopt als er legionellabacteriën in het drinkwater zitten noemen we prioritaire instellingen en dienen aan legionellapreventie te doen.

Prioritaire instellingen* zijn:

- Ziekenhuizen
- Instellingen met een logiesfunctie, waaronder hotels, bed & breakfasts met meer dan 5 slaapplekken, (mini-)campings, bungalowparken, jachthavens
- Zwembaden en sauna's
- Zorginstellingen
- Calmeringen en asielzoekerscentra

Ieder jaar lopen honderden mensen een besmetting op met de legionellabacterie in de vorm van een ernstige longontsteking, waarvan er enkele tienduizend overlijden. Daarnaast houden veel patiënten hier chronische klachten aan over. Deze legionellabesmettingen kunnen menselijk worden voorkomen. De VROM-Inspectie treedt op tegen eigenaren en/of beheerders die de regels overnemen door middel van het opleggen van een last onder dwangsom. Afhankelijk van de overtrekking wordt bovendien proces-verbaal opgemaakt.

* In artikel 171 van het Waterleidingbesluit staat welke organisaties en bedrijven onder de prioritaire instellingen vallen, zie www.vrominspectie.nl/legionella. Deze lijst met organisaties en bedrijven wordt aangevoerd in het (nieuwe) Drinkwaterbesluit in 2011. Tankstations waar je kunt douchen worden dan bijvoorbeeld toegevoegd.



Inhoud van de presentatie

- Aanleiding aanpassingen
- Wettelijke plicht eigenaar
- Voortzetting controletaak 2012
- Controleprotocol en matrix
- Doelgroepen
- Overgangsrecht
- Planning clusters 2012



Aanleiding aanpassingen

- Inwerkingtreding drinkwaterwet, -besluit en regelingen
- Wettelijke plichten van de eigenaar
- Artikel 9 "Regeling legionellapreventie" in concept verwerkt
- Controleprotocol aangepast met extra stap
- Matrix aangevuld en verbeterd
- Doelgroepen bij legionellapreventie
- Checklist alternatieve technieken
- Uitbreiding modeltekstblokken voor brieven



Wettelijke plicht eigenaar/exploitant

Artikel 26, 30 en 31 Drinkwaterwet

Eigenaar draagt zorg dat collectieve watervoorziening geen gevaar oplevert voor verontreiniging van het leidingnet van een drinkwaterbedrijf

Installatie moet voldoen aan technische eisen **NEN 1006**

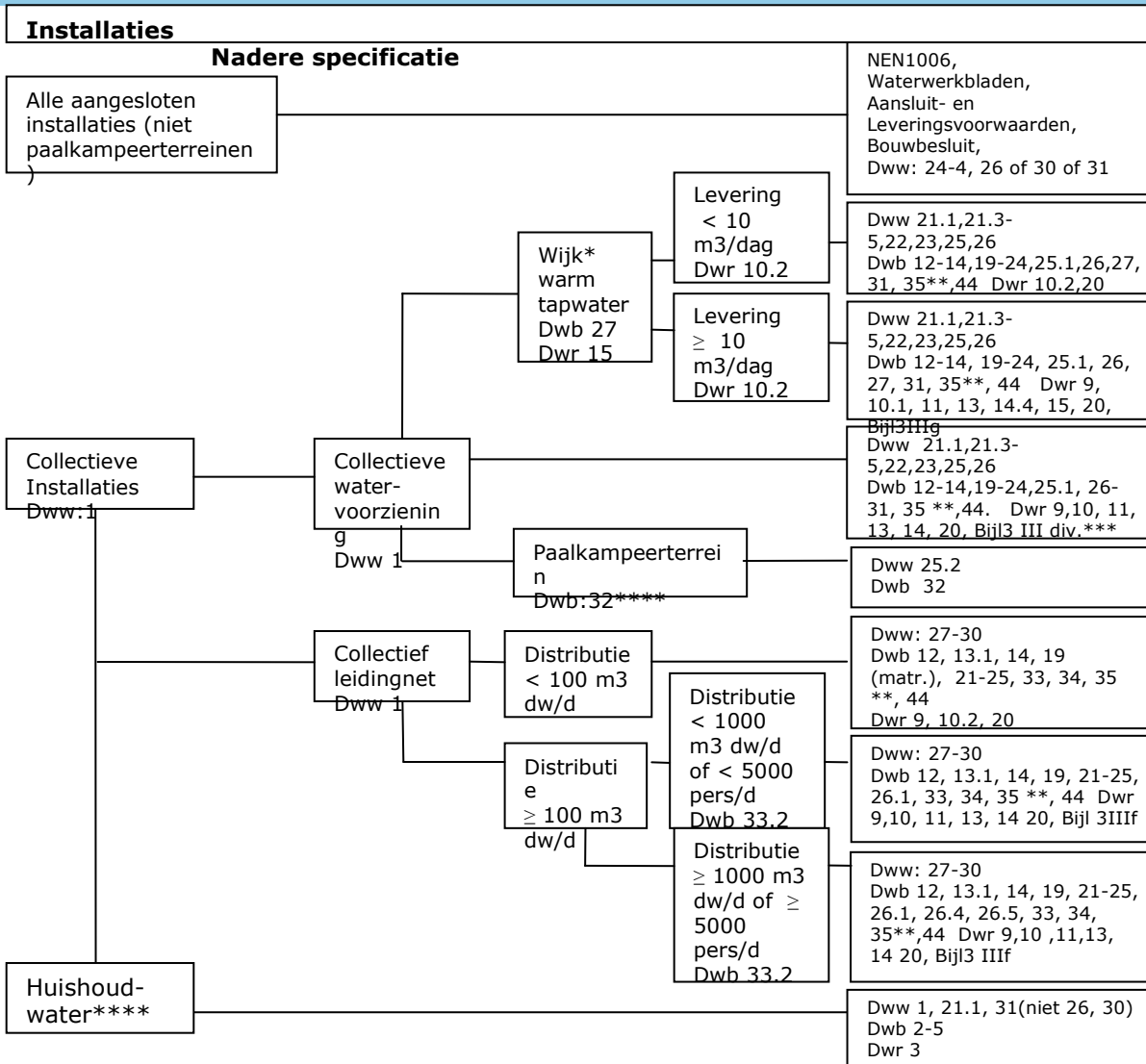
Voor beheer: **waterwerkblad 1.4G**

Artikel 36 Dwb

Drinkwater bevat < 100 kve/ltr

Hoofdstuk 4 Dwb en Rlp

Bijzondere verplichtingen: RA, BP, Logboek, monsterneming





Begrip eigenaar/exploitant

Waterleidingwet: **geen definitie**

Waterleidingbesluit: **juridische / economische eigenaar?**

Drinkwaterwet: **juridische eigenaar!**

Artikel 1, derde lid Drinkwaterwet: **gelijkschakeling exploitant!**

"Voor de uitvoering en naleving van deze wet en de daarop berustende bepalingen wordt met de eigenaar van een drinkwaterbedrijf, collectieve watervoorziening of collectief leidingnet, indien deze niet zelf dat bedrijf, die voorziening of dat leidingnet exploiteert, gelijkgesteld de exploitant daarvan, voor zover het betreft de uitvoering van maatregelen of de naleving van verplichtingen die, naar gebruikelijk is, behoren tot de bevoegdheid van de exploitant"



Voortzetting controletaak 2012



Samenwerkingsovereenkomst
Uitvoeringsprogramma
Legionellapreventie
2009-2011

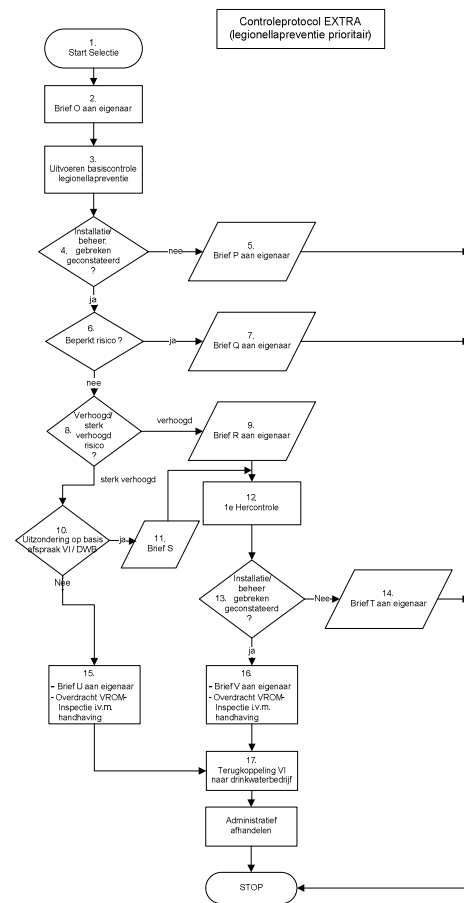


Voortzetting controletaak 2012

- Veel bereikt in periode 2009-2011
- Naleving nog niet op gewenst niveau
- Ondersteunende interventies noodzakelijk
- Controletaak Artikel 24 Drinkwaterwet
- Ook van toepassing op Legionella
- Handhavingconvenant drinkwater in voorbereiding
- Brief aan directies van drinkwaterbedrijven over voornemen

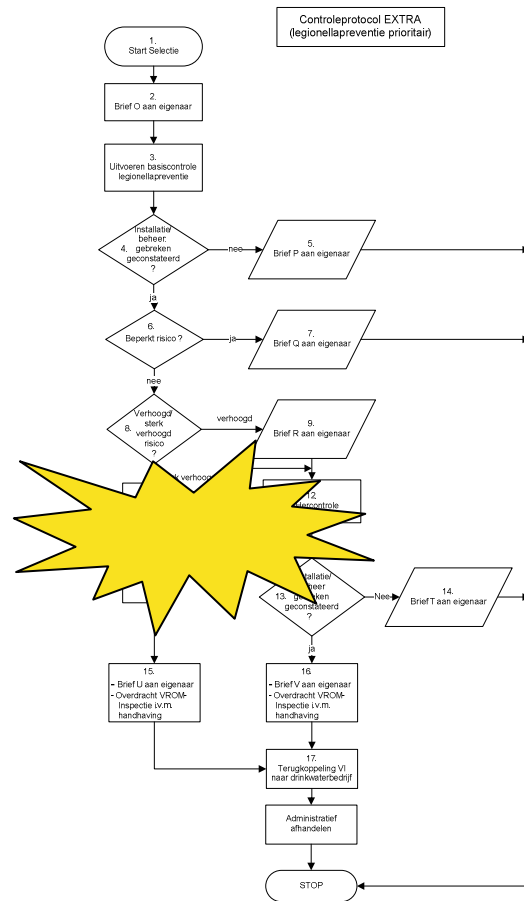


Controleprotocol





Controleprotocol





Controleprotocol

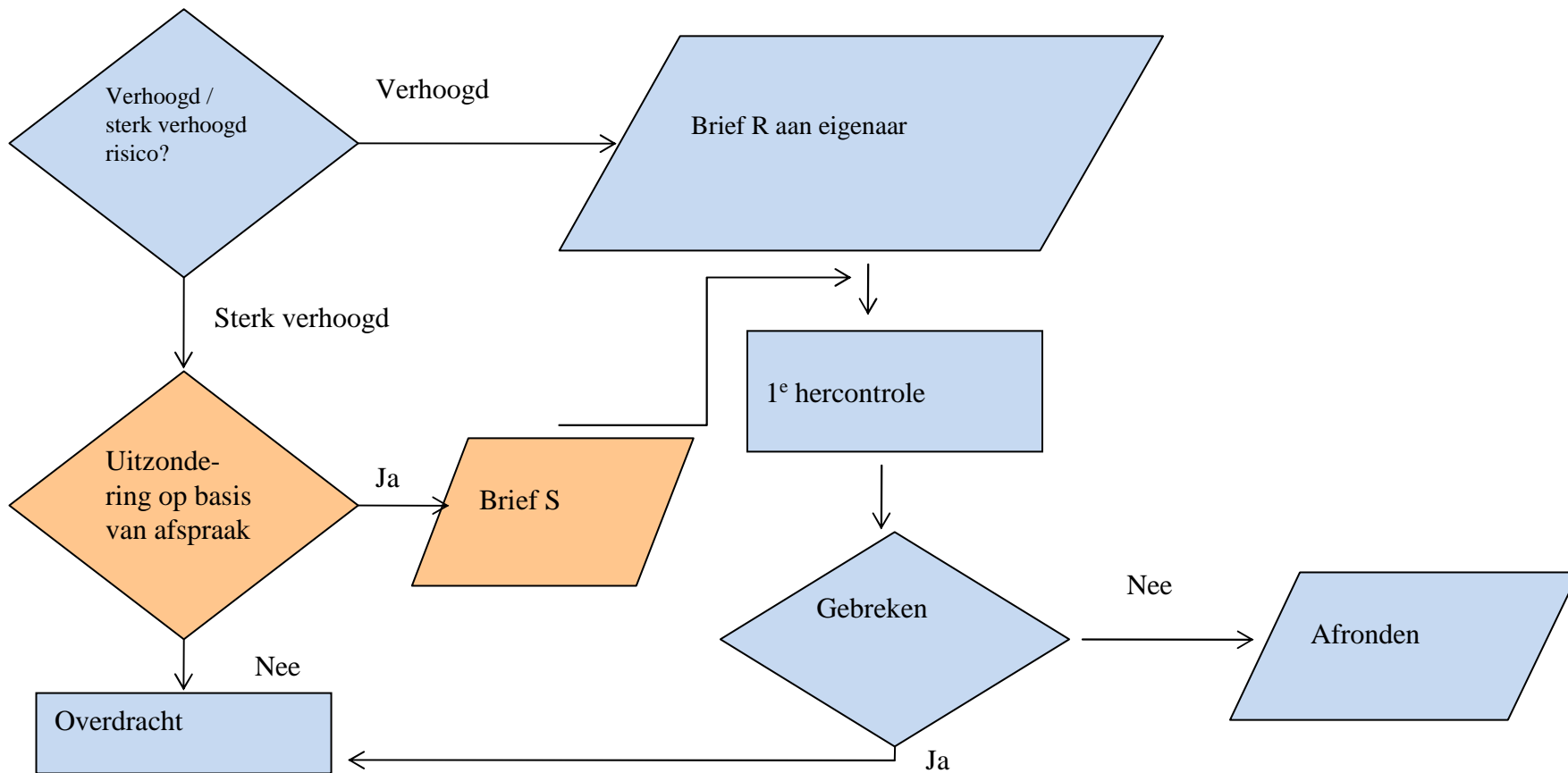
Deze stap is tussengevoegd ten opzichte van de Inspectierichtlijn 2010. In de praktijk blijkt dat er dossiers "sterk verhoogd risico" worden overgedragen waarvoor geldt dat de eigenaar/exploitant de tekortkomingen op korte termijn kan oplossen en waarbij geen sprake is van onwil. Deze gevallen komen in aanmerking voor een uitzondering op de regel dat "sterk verhoogd" direct wordt overgedragen naar de VI.

Uitzonderingsgronden ter beoordeling van de controleur zijn:

- De eigenaar/exploitant wil naleven. Oorzaak van "sterk verhoogd risico" ligt (deels) buiten de verantwoordelijkheid of macht van de eigenaar/exploitant.
- De conclusie van de audit op basis van controlematrix is "sterk verhoogd risico", maar er zijn verzachtende omstandigheden op basis waarvan de eigenaar/exploitant 2 weken krijgt om de overtreding te doen beëindigen.
- Verzachtende omstandigheden zijn bijvoorbeeld:
 - Items uit de controlematrix zijn voor een deel een tekortkoming (geen logboek is "sterk verhoogd", maar als enkele bladen ontbreken in het logboek is dit wel sterk verhoogd, maar kan een verzachtende omstandigheid aanwezig zijn).
 - Beheersmaatregelen worden uitgevoerd conform beheerplan, maar in RA/BP zijn zaken niet volledig opgenomen door adviseur.
- De overtreding is binnen 2 weken te beëindigen.
- Bij twijfel neemt de controleur contact op met de contactpersoon van de VI.



Controleprotocol





Controlematrix

- Naam adviesbureau RA
(BRL 6010; checklist)
- Uitzonderingsregel SVR
(zie protocol)
- Beheerpakket A/B



Controlematrix

- Naam adviesbureau RA (BRL 6010; checklist)
- Uitzonderingsregel SVR (zie protocol)
- Beheerpakket A/B

- Beheerplan; eenmalige technische maatregelen (van advies naar verplichting)
- Beheerplan fysisch beheer
- Beheerplan elektrochemisch beheer



Controlematrix; fysisch beheer

Beheersplan (BPF) Fysisch beheer	Dwb 44; min.reg. 9	<ol style="list-style-type: none">1) Jaarlijks onderhoud warmwaterbereiding / leidingnet2) Jaarlijkse kalibratie temperatuur opnemers3) Nulmeting niet uitgevoerd4) na falen niet gedesinfecteerd en/of geen nulmeting uitgevoerd	<ol style="list-style-type: none">1) overzicht verantwoordelijkheden2) controle temperaturen (50 graden)3) jaarlijkse controle verzegelingen4) halfjaarlijkse bemonstering5) jaarlijkse controle keerkleppen6) aanvullend monsterprogramma (tabel IIId Drinkwater regeling)7) Logboek en alarmfunctie(s) niet conform checklist fysische techniek (bijlage 6.7 IR)	<ol style="list-style-type: none">1) Beheersplan afwezig2) BRL certificaat ontbreekt3) bypass staat open en/of is niet verzegeld4) 3 of meer "Verhoogd Risico" items aanwezig
-------------------------------------	--------------------------	--	--	--



Controlematrix; elektrochemisch beheer

Beheersplan (BPE) Elektrochemisch beheer	Dwb 44; min.reg. 9	<ol style="list-style-type: none">1) Jaarlijks onderhoud warmwaterbereiding / leidingnet2) Jaarlijkse kalibratie temperatuur opnemers3) Niet gemeld aan I&M	<ol style="list-style-type: none">1) overzicht verantwoordelijkheden2) controle temperaturen (50 graden)3) jaarlijkse controle verzegelingen4) halfjaarlijkse bemonstering5) jaarlijkse controle keerkleppen6) aanvullend monsterprogramma (tabel III d Drinkwaterregeling)7) Logboek en alarmfunctie(s) niet conform checklist electrochemische technieken (bijlage 6.7 IR)	<ol style="list-style-type: none">1) Er is geen BRL certificaat aanwezig2) Onderbouwing ontbreekt3) Beheersplan afwezig
---	--------------------	---	--	---



Doelgroepen bij legionellapreventie

Bijlage met doelgroepen en SBI code in inspectierichtlijn:

- Zorgwoningen uitgezonderd;
- Zorginstellingen benoemd in 9 groepen (regeling);
- Gebouwen met logiesfunctie (hotel, pension, bungalowpark, conferentieoord);
- Gebouwen met woonfunctie (B&B, vrienden op de fiets);
- Wegrestaurants (SBI 56101);
- Benzinstations / truckstop (SBI 4730)



Overgangsrecht artikel 69 Dww

Geldt voor locaties:

- Artikel 35, lid 1, onderdeel c, sub twee (B&B);
- Artikel 35, lid 1, onderdeel i (truckstop).

Krijgen 1 jaar de tijd om aan de verplichtingen te voldoen.



Voorstel clusterplanning 2012 (vaststelling 8 december 2011)

Interventiejaar 2012	Start controles cluster	Eind controles cluster
Cluster 1 Ziekenhuizen en Buitenpoliklinieken	1-1-2012	1-2-2012
Cluster 2 Hotels, pensions, bungalowp. Campings	1-2-2012	1-7-2012
Cluster 3 Zwembaden (zwembadwater) Sauna's Jachthavens	1-6-2012	1-9-2012
Cluster 4 Justitiële inrichtingen Politiecellen AZC's	1-7-2012	1-9-2012
Cluster 5 Zorginstellingen (zorgwoningen uitgezonderd)	1-9-2012	1-12-2012



Clusterplanning 2012

- Ziekenhuizen in 1 maand gepland (was 2)
- Logiesverblijven omvat meer dan helft prioritaire instellingen
- en te controleren in 3 maanden (wordt 5 maanden)
- Cluster 3 zwembaden start eerder dan cluster 2 eindigt
Reden: meer tijd in vakantieperiode
- Cellen start maand na zwembaden; einde gelijk
- Zorginstellingen ongewijzigd
- **LET OP: B&B EN TRUCKSTOPS IN 2012 NIET**



Dank u wel voor de aandacht

