



Rijksinstituut voor Volksgezondheid  
en Milieu  
*Ministerie van Volksgezondheid,  
Welzijn en Sport*

# Een gezonde omgeving in *Utrecht*

**Gemeente en inwoners kunnen samen aan een gezonde leefomgeving bijdragen. Een gezonde leefomgeving is belangrijk om een gezonde leefstijl te bevorderen en risico's voor de gezondheid te verminderen. Hierbij spelen veel verschillende omgevingsfactoren een rol. Een samenhangende aanpak is noodzakelijk waarbij meer effect te verwachten is als er combinaties van maatregelen worden ingezet. Deze factsheet presenteert keuzes aan de gemeente Utrecht om maatregelen succesvol in te zetten.**

## **Gezonde Omgeving Utrecht**

Een gezonde inrichting van de leefomgeving beschermt inwoners tegen omgevingsinvloeden en bevordert hun gezondheid. De leefomgeving is gezond als de negatieve invloed van milieuaspecten (lucht, geluid) op de gezondheid zo klein mogelijk is. Maar dat niet alleen.

Ook een omgeving die uitnodigt tot gezond gedrag, de bewoners die als veilig en prettig ervaren, en stimuleert tot sociaal contact is een gezonde omgeving. Dit was het uitgangspunt van het onderzoek van GO! Utrecht: zoeken naar combinaties van effectieve maatregelen voor een gezonde leefomgeving in de gemeente Utrecht.

GO! Utrecht presenteert in deze factsheet combinaties van maatregelen die in alle wijken van Utrecht kansen bieden om de gezondheid van Utrechtse inwoners te bevorderen en beschermen.

## **Gemeente Utrecht**

De gemeente Utrecht heeft 334.176 inwoners (2015), en bestaat uit de volgende tien wijken: Zuidwest, Noordwest, West, Noordoost, Oost, Overvecht, Leidsche Rijn, Vleuten-De Meern, Binnenstad en Zuid.

## Aanpak

Om tot voorstellen voor combinaties van maatregelen te komen, heeft het RIVM in dit onderzoek een aantal stappen doorlopen:

### Stap 1: Feiten & cijfers

Data over de gezondheid van inwoners en hun leefomgeving zijn verzameld uit de Utrechtse buurtmonitor en volksgezondheidsmonitor. Deze bronnen zijn geraadpleegd in november en december 2016 en gebaseerd op gegevens uit 2012 en 2014. Daarnaast heeft het RIVM in het kader van GO! Utrecht de concentraties van luchtverontreinigende stoffen (stikstofdioxide, fijn stof en roet) berekend. (data 2015).

De verzamelde data zijn geanalyseerd en in zes domeinen gecategoriseerd: 'lucht & geluid', 'groen', 'voorzieningen & inrichting', 'veiligheid & schoon', 'actief & sociaal', en 'gezondheid & leefstijl'. Een selectie van de gebruikte data over de gemeente Utrecht is weergegeven op pagina drie. Slechts bij een beperkt aantal indicatoren was het mogelijk om de feiten & cijfers van Utrecht direct met landelijke data te vergelijken omdat vaak verschillende methoden gebruikt zijn.

### Stap 2: Wijkgesprekken

In aanvulling op *feiten & cijfers* hebben tien wijkgesprekken plaatsgevonden. Tijdens deze wijkgesprekken is een selectie van actieve bewoners gevraagd naar meningen, ervaringen en behoeften over de leefomgeving en gezondheid. De inrichting van de leefomgeving is hierbij als startpunt genomen. De gesprekken zijn begeleid door een onafhankelijke gespreksleider en duurden ongeveer drie uur. De wijkgesprekken bestonden uit drie onderdelen:

1. Inwoners gaven op twee grote kaarten van de wijk aan op welke plekken volgens hen de gezondheid wordt bevorderd en op welke plekken de gezondheid wordt belemmerd.
2. Vervolgens werd aan de hand van deze informatie en beschikbare data gediscussieerd over de gezondheid en de leefomgeving. Vragen daarbij waren onder andere: Herkent u dit in uw wijk? En wat valt u op?
3. Tot slot gaf iedere inwoner zijn of haar speerpunt: Waar zou hij of zij op inzetten om de leefomgeving gezonder te maken?

### Stap 3: Kansen voor de stad

De resultaten van *feiten & cijfers* van elke wijk en de wijkgesprekken aangevuld met kennis van diverse RIVM-experts zijn gecombineerd tot een selectie van thema's die voor de gehele gemeente Utrecht relevant zijn. Dit zijn kansen waarop de gemeente Utrecht kan inzetten om een gezonde leefomgeving van de Utrechtse inwoners te bevorderen of beschermen.



Het RIVM heeft voor GO! Utrecht uit beschikbare bronnen een database van effectieve maatregelen samengesteld op basis van de criteria effectiviteit en synergie. Deze criteria zijn gekozen in samenspraak met experts van de gemeente Utrecht en het RIVM,

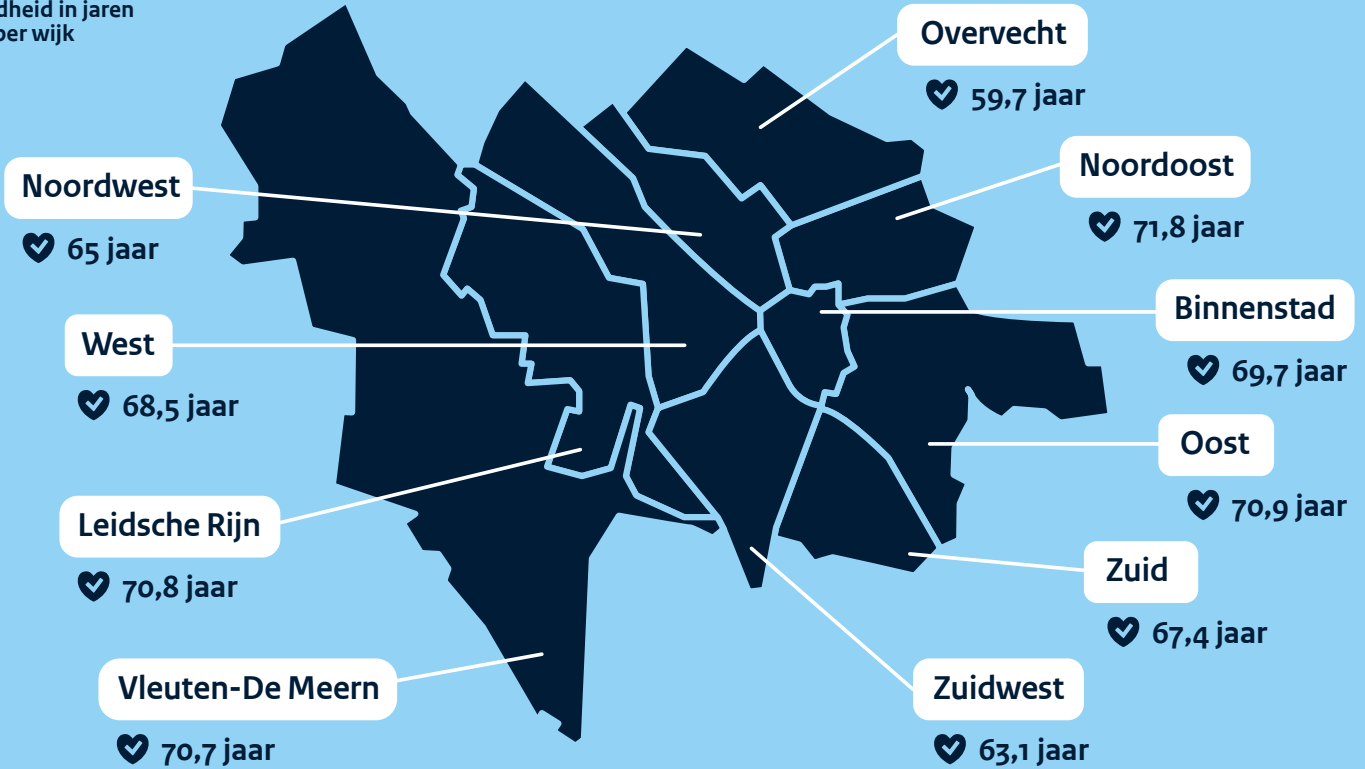
### Stap 4: Ontwikkeling van combinaties van maatregelen

Aan de hand van de thema's en kansen voor de stad heeft een panel van experts combinaties van maatregelen samengesteld. Maatregelen met een hogere effectiviteit en effect op meerdere domeinen kregen prioriteit. Deze combinaties van maatregelen zijn gevisualiseerd op pagina vier. De iconen boven de pakketten van maatregelen geven aan op welke van de zes domeinen deze combinaties invloed kunnen hebben.

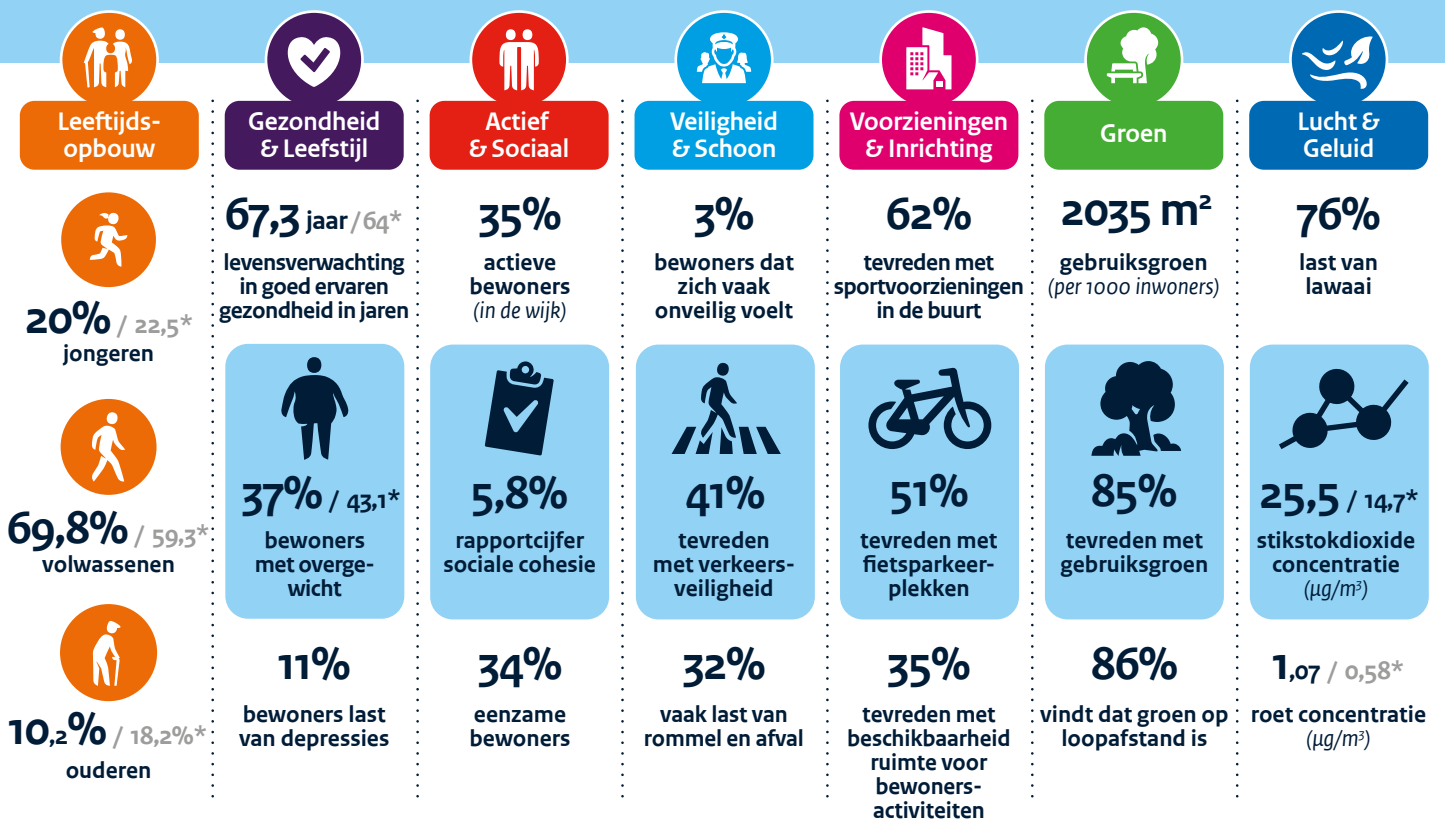
# Utrecht



levensverwachting  
in goed ervaren  
gezondheid in jaren  
per wijk



## Feiten & Cijfers



\*Landelijk gemiddelde

# Maatregelen



## Meer wandelen en fietsen

- Aantrekkelijke en veilige wandel- en fietspaden realiseren
- Fietsparkeerplekken verder uitbreiden
- Meer oversteekplaatsen aanleggen



## Meer en gevarieerd groen

- Groene verbindingen aanleggen, zoals wandelroutes
- Buurtparkjes aanleggen en samen onderhouden
- Betrekken van bewoners bij inrichting van groen en openbare ruimte



## Schone lucht en stille omgeving

- Stimuleren van gebruik van schone alternatieven voor korte ritten
- Laatste kilometer goedertransport met elektrische bakfiets
- Deel-fietsen/OV-fietsen stimuleren
- Elektrisch vervoer stimuleren (auto's en scooters)
- Deelauto's stimuleren
- Stille zijdes creëren



## Samen leven en werken in de wijk

- Wijkbudgetten geven aan de buurtbewoners
- Ontmoetingsplekken creëren voor jong en oud



## Gezonde voeding

- Buurtmoestuin aanleggen
- Programma gezonde voeding op school aanbieden
- Een gezond voedselaanbod in de buurt aanbieden (winkels en restaurants)



## Bewegen, spelen en sporten in de wijk

- Meer toegankelijke sportvoorzieningen in de buurt realiseren
- Speel- en ontmoetingsplekken voor jong en ouder creëren
- Aanleggen van beweegvriendelijke school- en speelpleinen

## Resultaten van wijkgesprekken voor heel Utrecht

Uit de wijkgesprekken komt naar voren dat in de meeste wijken behoefte is aan meer groen en een betere kwaliteit van het groen. Ook vindt men belangrijk dat het groen goed bereikbaar is, afwisselend is ingericht en voor verschillende functies is te gebruiken (bijvoorbeeld spelen, ontspannen, sporten en ontmoeten). Daarnaast is de verkeersveiligheid en verkeersdruk op veel plaatsen een belangrijk onderwerp van zorg. Er is behoefte aan meer overzichtelijke, veilige en rustige wegen. Ook zijn er zorgen over de luchtkwaliteit en geluidsoverlast door verkeer. Zwerfvuil, rommel en braakliggende terreinen zien bewoners ook als oorzaken van een onaantrekkelijke leefomgeving. Tenslotte geldt dat voor alle deelnemers uit de wijkgesprekken aandacht voor sociale cohesie en het samen leven en werken aan de buurt belangrijk is. Er is daarbij ook behoefte aan meer betrokkenheid en zeggenschap bij het maken van plannen voor de leefomgeving. Er is al veel positieve ervaring in het samenwerken met de gemeente maar bewoners zien dat daar nog meer winst is te behalen.

## De kansen voor de stad

Aan de hand van de verzamelde data, de wijkgesprekken en kennis van experts van het RIVM zijn kansen geïdentificeerd waar, in de leefomgeving in Utrecht, nog gezondheidswinst valt te behalen. Elk thema biedt mogelijkheden dus een prioriteit aangeven is niet noodzakelijk. Deze kansen zijn:

- Bewegen, spelen en sporten in de wijk
- Meer wandelen en fietsen
- Gezonde voeding
- Samen leven en werken in de wijk
- Meer en gevarieerd groen
- Schone lucht en stille omgeving

## Maatregelencombinaties

Op pagina vier worden kansrijke combinaties voor heel Utrecht gepresenteerd. In totaal zijn 140 leefomgevingsmaatregelen verzameld waarvan de effectiviteit is beoordeeld. De synergie bij combinaties van maatregelen is nog nauwelijks onderzocht en ook nog niet kwantitatief te bepalen. De synergie zoals die in het maatregelen overzicht met icoontjes is aangegeven, is gebaseerd op de beschrijving van de maatregelen en het oordeel van RIVM experts.

Er is wel afzonderlijk gekeken naar het effect van luchtkwaliteitsmaatregelen voor Utrecht. Voor de belangrijkste maatregelen is gekwantificeerd wat het gezondheidseffect kan zijn. De bijdrage van de milieuzone aan het verminderen van de ziektelast door het milieu (vooral lucht en geluid) wordt op 5% en van snelheidsbeperking op 7% geschat. Wanneer de hele stad autovrij zou worden, levert dat naar schatting iets meer dan een kwart (29%) vermindering van de ziektelast door het milieu op. Belangrijke kanttekening daarbij is wel dat deze gezondheidswinst alleen in samenhang met andere maatregelen in het fysieke en sociale domein te realiseren is, zoals investeringen in OV, fietsinfrastructuur en aantrekkelijke groene wandelpaden. Het gecombineerde effect hiervan kan op dit moment alleen kwalitatief worden geschat.

## Conclusie

Voor de gemeente Utrecht zijn op basis van feiten & cijfers, resultaten uit wijkgesprekken en kennis van experts van het RIVM zes maatregelcombinaties voorgesteld die voor alle wijken in de gemeente Utrecht relevant zijn. Naar verwachting leveren deze combinaties veel gezondheidswinst op. Daarbij is ook de gecombineerde invloed op meerdere domeinen meegewogen.

Aangenomen kan worden dat door het combineren van maatregelen synergie kan ontstaan die de effectiviteit ervan zal kunnen versterken. (1+1=3).

Wordt er bijvoorbeeld gekozen voor het investeren in groen in de wijk, dan zal dit zowel de kwaliteit van het groen in de buurt als de fysieke activiteit van inwoners verbeteren en tegelijkertijd ook de sociale samenhang versterken. Op basis van de huidige stand van de wetenschap kunnen die gecombineerde effecten alleen kwalitatief geduid worden.

In een apart inlegvel bij deze factsheet wordt uitgebreider op gezondheidseffecten van luchtkwaliteitsmaatregelen ingegaan.

## Hoe verder?

Deze factsheet is een uitnodiging aan de gemeente Utrecht en haar bewoners om samen een keuze te maken uit de voorgestelde maatregelcombinaties en er een gezondere wijk mee te gaan realiseren.

Het is belangrijk om het effect van de maatregelen die worden ingezet goed te volgen en te beoordelen op effectiviteit.

De factsheet maakt onderdeel uit van het GO! Utrecht onderzoek.

Voor de wijken in de gemeente Utrecht zijn afzonderlijk factsheets beschikbaar.

Het onderzoek is in opdracht van de gemeente Utrecht uitgevoerd in de periode oktober 2016 t/m juni 2017.

Meer over het onderzoek en de referenties van de maatregelen zijn in een achtergrondrapport beschikbaar.

## Contact

[gezondeomgeving@rivm.nl](mailto:gezondeomgeving@rivm.nl)

Auteurs:

Th. van Alphen, K. Linde, L. Kok, F. den Hertog, J. Aben, B. Staatsen, I. van Kuilenburg, I. Storm.

## Meer informatie

[www.rivm.nl/Onderwerpen/G/Gezonde\\_Stad/Gezonde\\_Omgeving\\_Utrecht](http://www.rivm.nl/Onderwerpen/G/Gezonde_Stad/Gezonde_Omgeving_Utrecht)

Dit is een uitgave van:

**Rijksinstituut voor Volksgezondheid  
en Milieu**

Postbus 1 | 3720 BA Bilthoven  
[www.rivm.nl](http://www.rivm.nl)

Augustus 2017