



Rijksinstituut voor Volksgezondheid  
en Milieu  
*Ministerie van Volksgezondheid,  
Welzijn en Sport*

# Ultrafijn stof rond Schiphol

Studie onder volwassen vrijwilligers

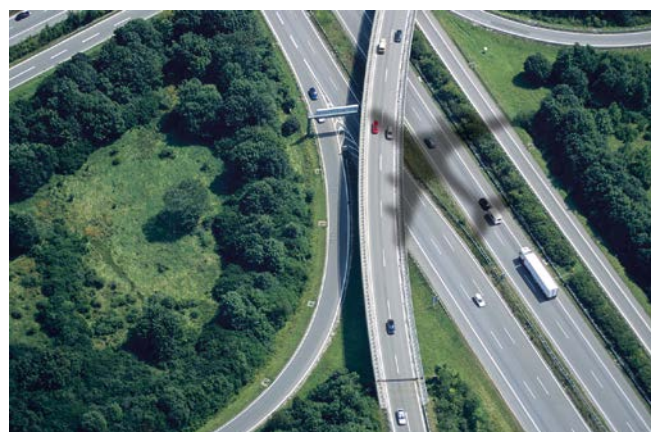
**In april 2018 is een onderzoek gestart naar de effecten van ultrafijn stof in de buurt van Schiphol op de luchtwegen, de bloeddruk en het hart van volwassenen. Ongeveer 20 vrijwilligers tussen de 18 en 35 jaar doen mee aan het onderzoek. De resultaten worden medio 2019 verwacht.**

## Waarom wordt ultrafijn stof onderzocht bij volwassen vrijwilligers?

In een straal van enkele kilometers rond Schiphol is net als in andere stedelijke gebieden de lucht vervuild. Dit komt vooral door wegverkeer, vliegverkeer en industrie. Over de invloed van de kleinste stofdeeltjes, ultrafijn stof, op de gezondheid is nog weinig bekend.

Door volwassen vrijwilligers kortdurend (enkele uren) bloot te stellen aan lucht met deeltjes ultrafijn stof kunnen de onderzoekers kijken wat het effect hiervan is op de longen, de bloeddruk en het hart.

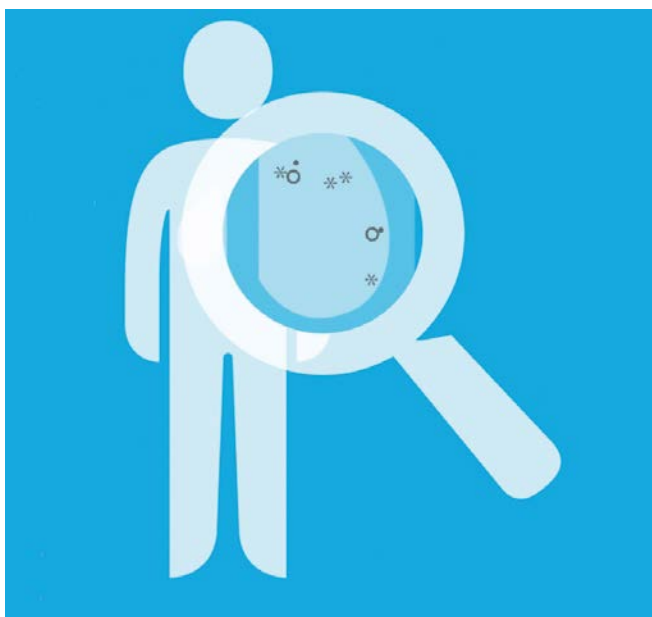
Ultrafijn stof afkomstig van wegverkeer is anders van samenstelling dan van vliegverkeer. Daarom wordt bepaald welk deel van het ultrafijn stof dat is ingeademd afkomstig is van het vliegverkeer en welk deel van het wegverkeer.



## Wat gebeurt er in deze studie?

Het AMC selecteert de vrijwilligers. Elke vrijwilliger doet mee aan vier testdagen met tussenpozen van tenminste twee weken. Op een testdag wordt de vrijwilliger lichamelijk onderzocht in het AMC. Vervolgens wordt hij of zij naar de testlocatie bij Schiphol gebracht. In een speciale kamer in het mobiele laboratorium van het RIVM op de testlocatie ademt de vrijwilliger gedurende vijf uur buitenlucht in. De onderzoekers bepalen hoeveel ultrafijn stof deze lucht bevat. Tussendoor fietsen de vrijwilligers op een hometrainer om te zorgen dat zij dieper ademhalen. Aan het einde van de testdag worden de vrijwilligers opnieuw lichamelijk onderzocht in het AMC.

Het onderzoek is goedgekeurd door de Medisch Ethische Toetsingscommissie (METC). Goedkeuring door de METC is noodzakelijk om onderzoek met vrijwilligers te kunnen uitvoeren.



## Wie doet het onderzoek?

Het ministerie van Infrastructuur en Waterstaat heeft aan het RIVM gevraagd om de gezondheidseffecten van ultrafijn stof in de regio Schiphol te onderzoeken. Het onderzoek bestaat uit verschillende studies naar korte- en langetermijneffecten. De deelstudie onder volwassenen wordt uitgevoerd door het RIVM, samen met het Academisch Medisch Centrum (AMC) in Amsterdam en de University of Southern California (USC) in de Verenigde Staten. Het AMC doet het lichamelijk onderzoek met de vrijwilligers. De USC maakt het onderscheid tussen ultrafijn stof afkomstig van weg- of vliegverkeer.

### Waar kunt u met vragen terecht?

Met vragen over deze studie kunt u bij de onderzoekers van het AMC terecht via [ultrafijnstof@amc.nl](mailto:ultrafijnstof@amc.nl). Meer informatie over het totale onderzoek kunt u vinden op de RIVM-website: [www.bit.ly/ufsonderzoek](http://www.bit.ly/ufsonderzoek).

Hebt u als omwonende van Schiphol vragen over ultrafijn stof in uw omgeving? Dan kunt u contact opnemen met de GGD in uw woonplaats.

Dit is een uitgave van:

**Rijksinstituut voor Volksgezondheid  
en Milieu**

Postbus 1 | 3720 BA Bilthoven  
[www.rivm.nl](http://www.rivm.nl)

Mei 2018

*De zorg voor morgen begint vandaag*