



Rijksinstituut voor Volksgezondheid
en Milieu
Ministerie van Volksgezondheid,
Welzijn en Sport

Thermometer seksuele gezondheid

De meest recente gegevens uit
de nationale soa-surveillance
bij Centra Seksuele Gezondheid

November 2018

Dit is de halfjaarlijkse thermometer seksuele gezondheid waarin de meest recente gegevens van de Centra Seksuele Gezondheid (CSG's) worden gepresenteerd

Consulten

In het eerste halfjaar van 2018 zijn in totaal 77.268 consulten uitgevoerd, waarvan 35.708 bij vrouwen, 16.993 bij heteroseksuele mannen, 24.335 bij mannen die seks hebben met mannen (MSM) en 232 bij transgenders. In vergelijking met het eerste halfjaar van 2017 nam het aantal consulten toe voor MSM (+10%) en vrouwen (+4%), maar niet voor heteroseksuele mannen (-3%). De consulten zijn bij 70.456 personen uitgevoerd; 5.931 (8%) personen hadden meer dan 1 consult.

Van alle bezoekers voldeed 97% aan ten minste één van de indicatiecriteria: 49% was jonger dan 25 jaar, 19% was gewaarschuwd voor soa, 26% had soa-gerelateerde

klachten, 25% was afkomstig uit een gebied met een verhoogde soa/hiv prevalentie, 32% had een partner met verhoogd risico op soa, 16% had een soa diagnose in het afgelopen jaar, 5% rapporteerde seks tegen betaling en 1,0% rapporteerde seksueel geweld (hiervan was 85% vrouw).

Van alle heteroseksuele bezoekers onder de 25 jaar (n=34.276) werd 74% alleen op chlamydia en gonorrhoe getest, 26% was ook op syfilis en hiv getest vanwege het testbeleid. Van de heteroseksuele cliënten ouder dan 25 jaar was 97% op de vier soa getest conform het testbeleid.

Chlamydia

Bij 10.576 bezoekers werd chlamydia vastgesteld. Vergeleken met 2016 en 2017 is het chlamydia-vindpercentage stabiel: 17,6% bij heteromannen, 15,0% bij vrouwen en 9,2% bij MSM in het eerste halfjaar van 2018 (Figuur 1). Het chlamydia-vindpercentage was het hoogst onder heteroseksuele mannen en vrouwen die gewaarschuwd zijn voor chlamydia (34,0%) en jongeren tussen de 15 en 19 jaar (23,0%).

LGV

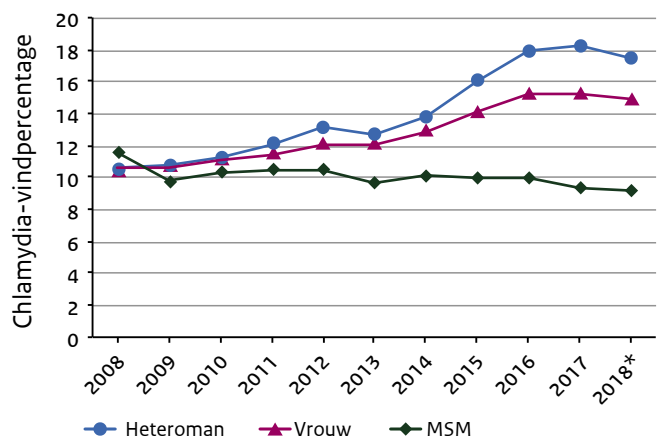
Het percentage MSM met een rectale chlamydia-infectie getest op LGV is toegenomen van 81% in 2010 naar 94% in de eerste helft van 2018. Het aantal LGV diagnoses is gestegen bij zowel hiv-negatieve als -positieve MSM naar 152 in totaal (Figuur 2). Het LGV-vindpercentage fluctueert bij hiv-positieve MSM die rectaal getest zijn op chlamydia, maar er is een algemeen licht toenemende trend naar 2,8%. Het LGV-vindpercentage is stabiel laag bij hiv-negatieve MSM (0,3% in 2018). Het percentage MSM met een asymptomatische rectale LGV-diagnose is toegenomen over de tijd van 34% in 2010 naar 57% in de eerste helft van 2018.

Gonorroe

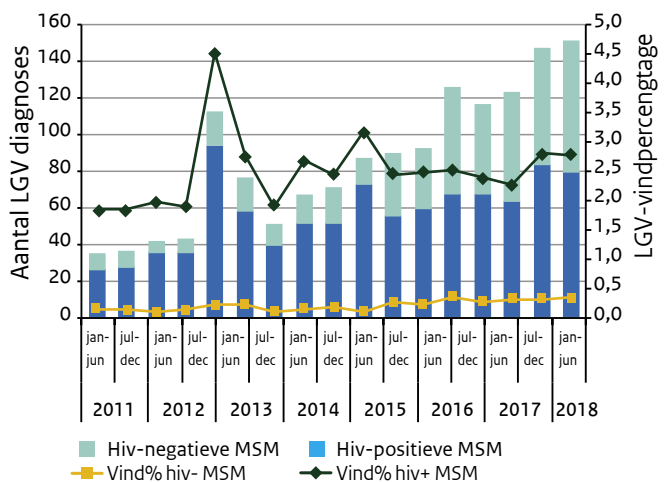
Bij 3.498 bezoekers werd in het eerste halfjaar van 2018 gonorroe vastgesteld. Gonorroe werd het meest gediagnosticeerd bij MSM (75% van alle gonorroe diagnoses). Het gonorroe-vindpercentage bij MSM nam toe tot 11,3% in 2016 en is sindsdien stabiel (2018: 10,8%, Figuur 3). Het gonorroe-vindpercentage is jarenlang stabiel bij heteroseksuele mannen (1,7%) en vrouwen (1,6%). Van alle heteroseksuele mannen met een gonorroe-infectie had 89% klachten of was gewaarschuwd door een partner; dit was 57% voor MSM en 59% voor vrouwen.

Gonokokken resistentie

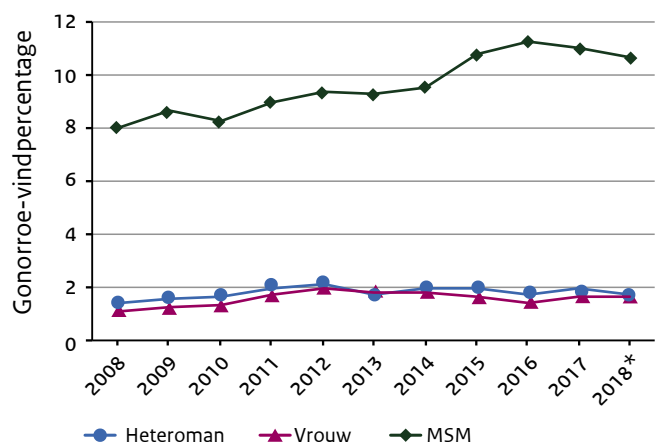
In de eerste helft van 2018 waren 18 van de 24 CSG aangesloten bij het Gonokokken Resistentie tegen Antibiotica Surveillance (GRAS) programma. Binnen deze CSG's werd bij 73,5% (n=2.285) van de bezoekers met een gonorroe-infectie een kweek ingezet en is bij 40,2% (n=1.250) een gevoeligheidsbepaling gerapporteerd. Resistentie voor ceftriaxon, het huidige eerste keus middel voor behandeling van gonorroe, is niet gerapporteerd door de CSG's. Resistentie voor azitromycine neemt toe sinds 2012: van 5,8% naar 19,2% in de eerste helft van 2018.



Figuur 1: Chlamydia-vindpercentage naar geslacht en seksuele voorkeur, januari t/m december 2008-2017, *januari t/m juni 2018



Figuur 2: Aantal LGV-diagnoses en het LGV-vindpercentage per halfjaar, januari 2010 - juni 2018



Figuur 3: Gonorrhoe-vindpercentage naar geslacht en seksuele voorkeur januari t/m december 2008-2017, *januari t/m juni 2018

Infectieuze syfilis

In het eerste halfjaar van 2018 werden 612 diagnoses van infectieuze syfilis gesteld, vooral bij MSM (96%; n=589). Tussen 2011 en 2016 nam het syfilis-vindpercentage toe tot 8,5% bij hiv-positieve MSM, maar deze trend zette niet door in 2017 en het eerste halfjaar van 2018 (7,7%; Figuur 4). Het syfilis-vindpercentage ligt stabiel rond de 2% bij hiv-negatieve MSM (1,8% in 2018). Bij heteroseksuele mannen en vrouwen zijn 23 infectieuze syfilis infecties vastgesteld in het eerste halfjaar van 2018, waarvan 17 (74%) bij personen ouder dan 25 jaar. De syfilis trend bij heteroseksuele mannen en vrouwen blijft stabiel onder de 0,2%.

Hiv

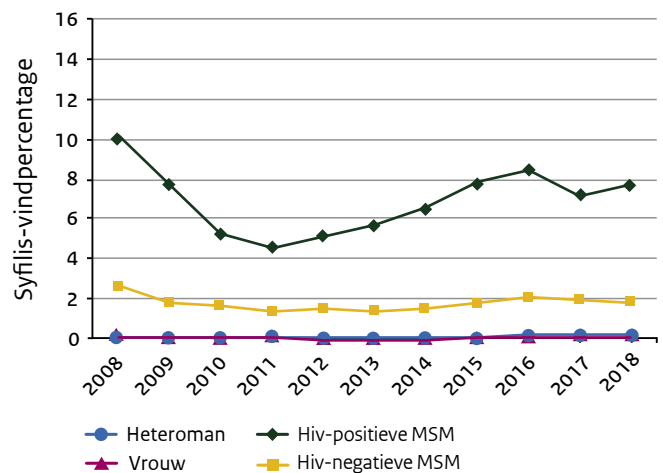
In het eerste halfjaar van 2018 werden 127 nieuwe hiv-infecties gediagnosticeerd door de CSG's, waarvan 91% bij MSM (n=115) en 86% bij personen ouder dan 25 jaar. Het vindpercentage bij MSM is verder gedaald naar 0,5% in het eerste halfjaar van 2018 (Figuur 5). Bij zowel heteroseksuele mannen als vrouwen is het hiv-vindpercentage al jaren circa 0,1%. Van alle MSM met een nieuwe hiv-diagnose, had 50% een migratieachtergrond uit een gebied met een verhoogde soa/hiv prevalentie; dit was 92% (n=11/12) bij heteroseksuele mannen en vrouwen.

Vindpercentages naar risicogroep en afkomst

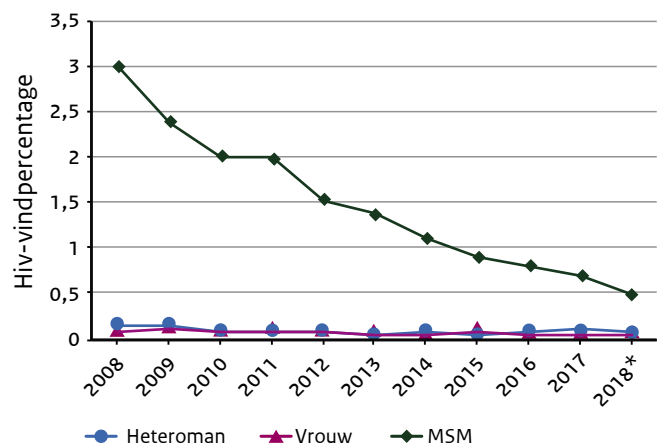
Het hoogste soa-vindpercentage in het eerste halfjaar van 2018 werd gezien bij bezoekers die gewaarschuwd waren voor een soa (32,8%) en bij bekend hiv-positieve personen (32,2%; Figuur 6). Zoals voorgaande jaren was het vindpercentage het hoogst voor bezoekers van Antilliaanse afkomst (23,1%).

Gedrag

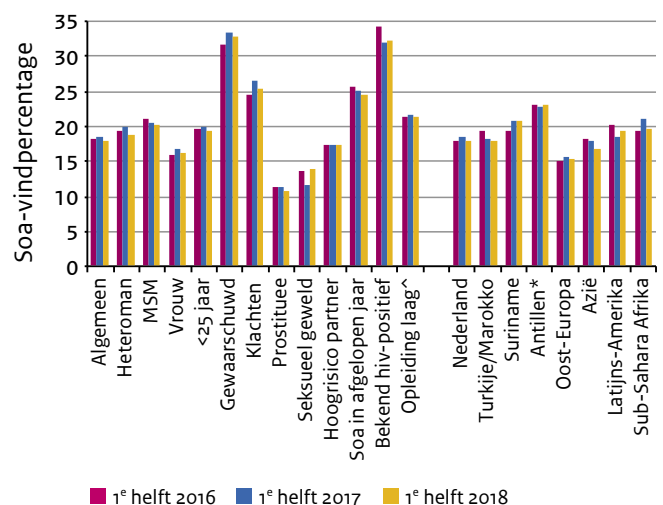
Het percentage bezoekers dat in het halfjaar voor het soa-consult 3 of meer sekspartners had, is langzaam toegenomen tussen 2012 en het eerste halfjaar van 2018. Voor MSM ging dit van 74% naar 80%, voor heteroseksuele mannen van 57% naar 60% en voor vrouwen van 38% naar 43%. Sinds 2018 worden gegevens verzameld over condoomgebruik bij vaginale, orale, insertieve en receptieve anale seks. Van alle MSM rapporteerde 18% insertieve anale seks, 10% receptieve anale seks, 58% zowel insertieve als receptieve anale seks en 7% geen anale seks. Consistent condoomgebruik werd door 32% van de MSM gerapporteerd die alleen insertieve seks rapporteerden, 31% van de MSM die alleen receptieve anale seks rapporteerden en 21% van de MSM die zowel insertieve als receptieve anale seks rapporteerden. Vrouwen en heteroseksuele mannen rapporteerden zeer laag consistent condoomgebruik bij vaginale seks, respectievelijk 8% en 7%. Consistent condoomgebruik werd het minst gerapporteerd bij orale seks (3% van de vrouwen en 1% van de MSM).



Figuur 4: Syfilis-vindpercentage bij MSM naar hiv status, januari t/m december 2008-2017, *januari t/m juni 2018



Figuur 5: Hiv-vindpercentage naar geslacht en seksuele voorkeur, januari t/m december 2008-2017, *januari t/m juni 2018



Figuur 6: Vindpercentage van één of meer soa per risicogroep, eerste helft 2018 versus eerste helft 2016 en 2017

^ Laag/middel opleidingsniveau: geen onderwijs, basisonderwijs, lbo/mavo/vmbo/mbo

*Aruba, Curaçao, Sint Maarten en de BES eilanden

Sense

In het eerste halfjaar van 2018 zijn 4.856 Sense hulpvragen geregistreerd (n=4.936 in eerste helft van 2017), waarvan 79% bij vrouwen. Net als in voorgaande jaren waren anticonceptie (n=1.697; 44%) en seksualiteit (n=795; 21%) de meest voorkomende gespreksthema's bij vrouwen. Seksualiteit (n=735; 46%) bleef het meest voorkomende gespreksthema bij mannen. De resultaten zijn echter moeilijk te interpreteren omdat de registratie van de Sense hulpvragen niet uniform is.

Dit is een uitgave van:

**Rijksinstituut voor Volksgezondheid
en Milieu**

Postbus 1 | 3720 BA Bilthoven
www.rivm.nl

November 2018

*Met dank aan alle Centra Seksuele Gezondheid, GGD-en,
en de medisch microbiologische laboratoria.*

Contact: fleur.van.aar@rivm.nl