



Rijksinstituut voor Volksgezondheid
en Milieu
*Ministerie van Volksgezondheid,
Welzijn en Sport*

Ultrafijn stof rond Schiphol

Studie basisschoolkinderen

In december 2017 is een onderzoek gestart naar de effecten van ultrafijn stof op kinderen van scholen in de buurt van Schiphol. De vraag is welke effecten ultrafijn stof heeft op de longen van kinderen als het wordt ingeademd. Tweehonderd kinderen tussen 7 en 11 jaar in de omgeving van Schiphol doen aan dit onderzoek mee.

Waarom wordt ultrafijn stof onderzocht bij kinderen?

In een straal van enkele kilometers rond Schiphol is net als in ander stedelijke gebieden de lucht vervuild. Dit komt vooral door wegverkeer, vliegverkeer en industrie. In dit onderzoek wordt vooral gekeken naar de invloed van de kleinste stofdeeltjes, ultrafijn stof, op de gezondheid van de longen. Hierover is nog weinig bekend. De nadruk ligt op de directe effecten bij kinderen omdat hun longen klein zijn en ze buiten actiever zijn. Negatieve gevolgen van luchtverontreiniging zullen daarom eerder bij kinderen te zien zijn dan bij volwassenen.

Wat gebeurt er in deze studie?

Bij twee scholen wordt de luchtverontreiniging gemeten. Deze scholen staan aan weerszijden van Schiphol zodat bij verschillende windrichtingen de lucht bij de ene school wel en de andere school niet in aanraking komt met ultrafijn stof van vliegtuigen. Het onderzoek is in december 2017 van start gegaan. De resultaten worden medio 2019 verwacht.

Op de deelnemende scholen krijgen alle kinderen uit groep 6 en 7 een brief over het onderzoek, voor henzelf en hun ouders. Met deze informatie kunnen kinderen samen met hun ouders beslissen of ze mee willen doen aan het onderzoek. Ieder kind doet ongeveer 3 maanden mee aan het onderzoek. Er zullen 3 groepen kinderen gedurende 3 maanden meedoen. De totale duur is dus 9 maanden.

Naast de studie op scholen worden bij kinderen met astma de effecten bestudeerd van ultrafijn stof op ademhalingsklachten en medicijngebruik. Hiervoor worden 50 kinderen tussen 7 en 11 jaar die in de buurt van Schiphol wonen geworven.

Hoe doen kinderen mee?

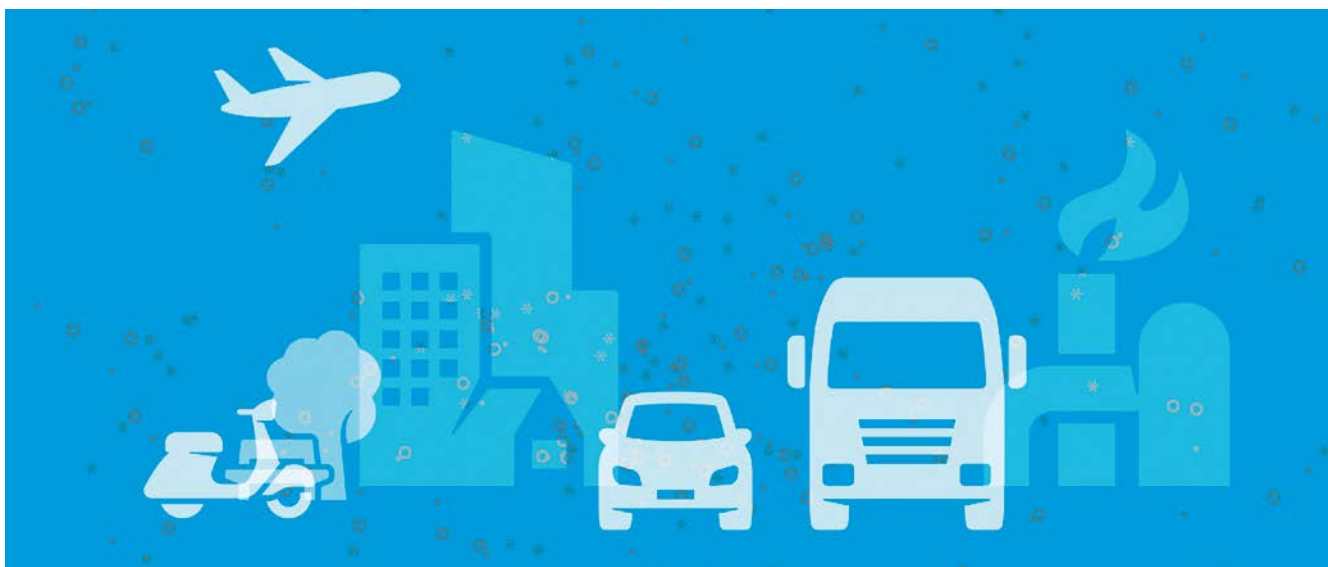
Alle deelnemende kinderen doen thuis zelf blaastests en houden op laptop, tablet of telefoon een dagboekje bij waarin ze vragen over hun gezondheid beantwoorden. Op de scholen wordt 1 maal per week bij ieder kind de longfunctie wat uitgebreider gemeten. Er wordt geen bloed of urine afgenomen.

Wie doet het onderzoek?

Het ministerie van Infrastructuur en Waterstaat heeft het Rijksinstituut voor Volksgezondheid en Milieu (RIVM) gevraagd de gezondheidseffecten van ultrafijn stof in de regio Schiphol te onderzoeken. Het onderzoek bestaat uit studies naar de korte- en de langetermijneffecten. De deelstudie onder schoolkinderen wordt uitgevoerd door onderzoekers van de Universiteit Utrecht (IRAS), in samenwerking met het ECN, de GGD Kennemerland en de GGD Amsterdam.

Waar kunt u met vragen terecht?

Voor vragen over de studie met schoolkinderen kunt u contact opnemen met de onderzoekers van de Universiteit Utrecht. Voor meer informatie over het volledige onderzoek kunt u terecht op de RIVM website. Hebt u als omwonende vragen over ultrafijn stof in uw omgeving kunt contact opnemen met de GGD in uw woonplaats.



Dit is een uitgave van:

**Rijksinstituut voor Volksgezondheid
en Milieu**

Postbus 1 | 3720 BA Bilthoven
www.rivm.nl

December 2017

De zorg voor morgen begint vandaag