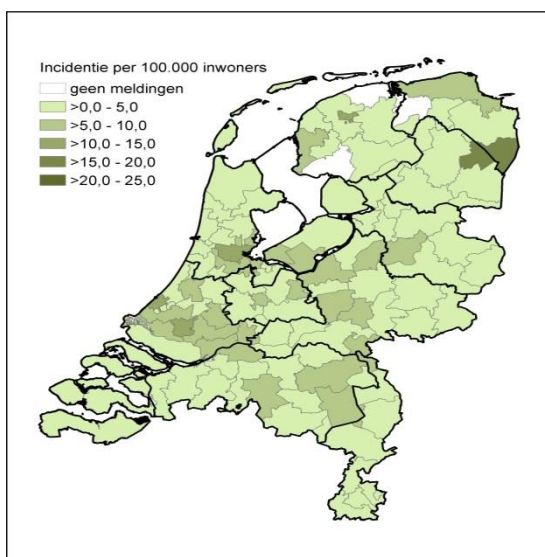


Tuberculose Kernpunten 2013, update juli 2014

Bron: Nederlands Tuberculose Register, RIVM-CIb

Zie voor meer uitleg over de gebruikte begrippen en afkortingen het document 'Definities en afkortingen tbc-rapportages'.

- In 2013 werden 848 tbc-patiënten gemeld aan het Nederlands Tuberculose Register (NTR). Dit zijn 109 tbc-patiënten (12%) minder dan in 2012.
- Van de 848 tbc-patiënten hadden 458 patiënten longtuberculose.
- Er werden 199 patiënten (23%) met sputum en/of BAL positieve longtuberculose gemeld. Dit betekent een afname van 15% ten opzichte van 2012.
- De incidentie in 2013 was 5,1 per 100.000 inwoners.
- Bijna driekwart van het aantal tbc-patiënten in 2013 was geboren in het buitenland (74%).
- De grootste groep patiënten geboren in het buitenland was afkomstig uit Somalië; 147 (24% van het aantal patiënten geboren in het buitenland, 17% van totaal aantal patiënten).
- Het percentage tbc-patiënten behorend tot een risicogroep was in 2013 lager (36%) dan in 2012 (40%). Vooral het aantal tbc-contacten met tuberculose (63) was lager dan in 2012 (103). Ook het aantal immigranten minder dan 2,5 jaar in Nederland en het aantal asielzoekers minder dan 2,5 jaar in Nederland met tuberculose was lager dan in 2012.
- In 2013 werden 17 patiënten met MDR-tuberculose gediagnosticeerd, allen afkomstig uit het buitenland.
- Van de 17 patiënten met MDR-tuberculose werden vijf gevonden via actieve opsporing (screening van een risicogroep). Twaalf patiënten werden gevonden via klachten, van wie negen patiënten met longtuberculose en drie met extrapulmonale tuberculose.
- Van 51% van de tbc-patiënten in 2013 was de hiv-status bekend.
- In 2013 waren 17 tbc-patiënten hiv-positief (30 in 2012).
- Gemiddeld 85% van de tbc-patiënten uit 2012 voltooiden de behandeling met succes.
- Van de 18 MDR-tbc-patiënten gemeld in 2011, voltooiden volgens het NTR 14 patiënten (78%) de behandeling met succes.



Figuur 1: Incidentie van tuberculose per 100.000 inwoners naar postcodegebied, 2013

Tabellen en Grafieken

Tabel 1 Het aantal meldingen van tuberculose van 2011, 2012 en 2013 met incidentie, demografische, klinische en resistentie gegevens

	2011	2012	2013
	N (%)	N (%)	N (%)
Totaal aantal tbc-patiënten	1.004	957	848
Incidentie (per 100.000 inwoners)	6,0	5,7	5,1
Gemiddelde leeftijd (jaren)	40	41	42
Leeftijd < 15 jaar	56 (5,6)	50 (5,2)	32 (3,8)
Leeftijd >65 jaar	135 (13,4)	151 (15,8)	132 (15,6)
Geslacht ratio (man t.o.v. vrouw)	1,3	1,3	1,5
In buitenland geboren	712 (71)	701 (73)	627 (74)
Woonplaats in vier grote steden	326 (32)	327 (34)	270 (32)
Eerder tuberculose	48 (4,8)	49 (5,1)	44 (5,2)
HIV status bekend	493 (49)	458 (48)	432 (51)
HIV co-infectie	31 (3,1)	30 (3,1)	17 (2,0)
Gevonden via Actieve opsporing	167 (17)	146 (15)	127 (15)
Longtuberculose (PTB & EPTB)^a	568 (57)	498 (52)	458 (54)
Sputum en/of BAL positieve longtuberculose^d	255 (25)	235 (25)	199 (23)
Kweekpositief (alle tbc-patiënten)	728 (73)	660 (69)	607 (72)
- behorend tot een cluster ^{bc}	331 (45)	319 (48)	299 (49)
- uniek ^b	390 (54)	335 (51)	299 (49)
Recente clustering (<2 jaar geleden)^b	246 (34)	204 (31)	183 (30)
Aantal MDR-tbc-patiënten^b	17 (2,3)	11 (1,7)	17 (2,8)
INH resistentie^b	49 (6,7)	36 (5,5)	33 (5,4)
Behorend tot een risicogroep	443 (44)	387 (40)	305 (36)
-Tbc-contact	105 (10)	103 (11)	63 (7)
-Immigrant <2,5 jr. in Nederland	105 (10)	103 (11)	77 (9)
-Asielzoeker <2,5 jr. in Nederland	95 (9)	69 (7)	43 (5)
Latente Tuberculose Infectie (LTBI)	1.297	1.308	1.344

^a PTB= pulmonale tbc EPTB= combinatie van pulmonale en extrapulmonale tbc

^b percentage van kweekpositieve tbc.

^c Genetisch cluster met identiek DNA-patroon op grond van Variable Nuclear Tandem Repeats (VNTR) typering.

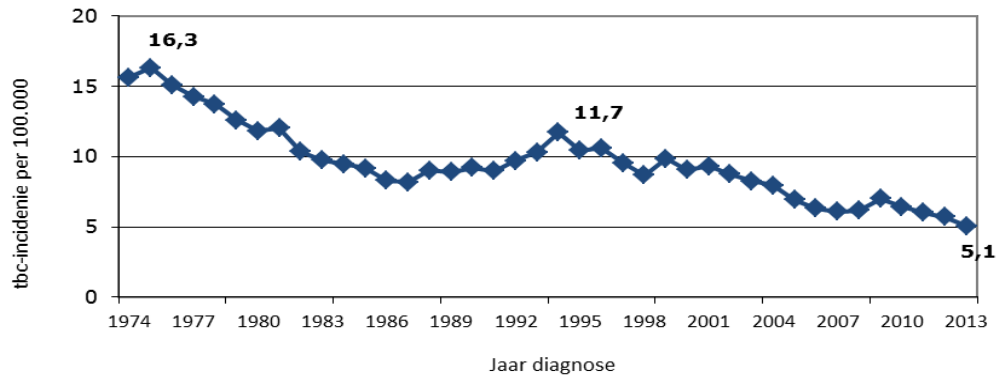
^d Voor uitleg over sputum en/of BAL positieve longtuberculose zie kader 'Besmettelijkheid van tuberculose'.

Naast de 848 tbc-patiënten gediagnosticeerd in Nederland in 2013 werden tevens 20 tbc-gevallen met diagnose in het buitenland, 6 gevallen van *M. bovis* BCG en 17 van nontuberculeuze mycobacteriën aan Osiris-NTR gemeld.

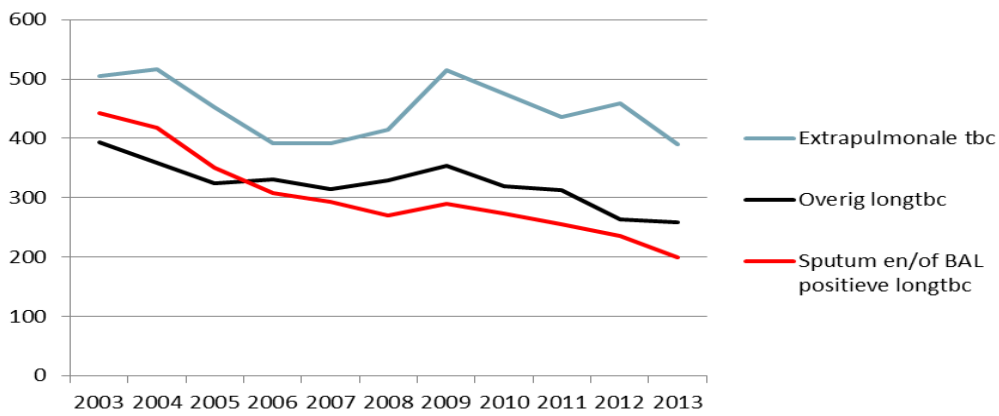
Besmettelijkheid van tuberculose

Tuberculose is een door de lucht overdraagbare ziekte. Patiënten met longtuberculose kunnen besmettelijk voor anderen zijn. Longtuberculose is het meest besmettelijk wanneer de tuberculosebaciel microscopisch zichtbaar is in de vorm van zuurvaste staven in het directe preparaat van het sputum of bronchoalveolair lavaat (BAL). De zuurvaste en staafvormige bacteriën worden dan aangetoond met behulp van Ziehl-Neelsen of Auramine kleuring. Dit wordt ook wel sputum positieve en/of BAL positieve tuberculose genoemd. Voor meer informatie over de besmettelijkheid van tuberculose zie hoofdstuk 3.3 van de 'Richtlijn Tuberculose bron- en contactonderzoek, maart 2014' <http://www.kncvtbc.nl/sites/publickncv.antenna.nl/files/regelgeving/35.200.pdf>

Figuur 2 Tbc-incidentie per 100.000, 1972-2013

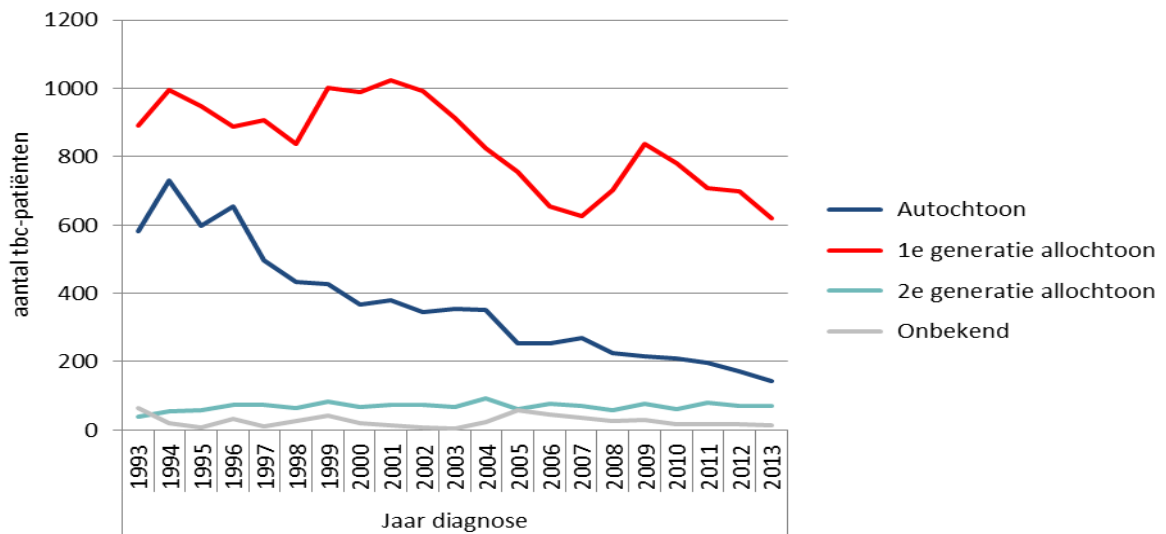


Figuur 3 Aantal tbc-patiënten naar type tuberculose, 2003-2013

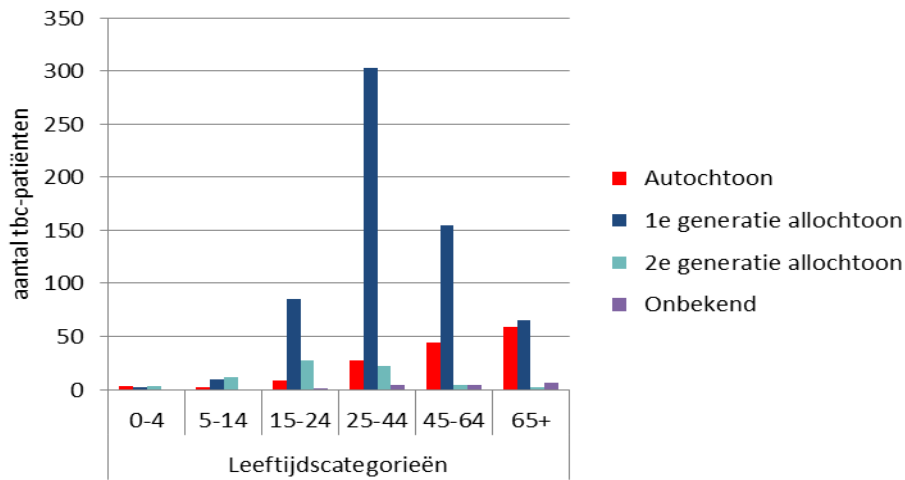


Noot: Sputum en/of BAL (longspoeling) positieve longtbc: positief voor zuurvaste staven (zie ook kader op eerste pagina).

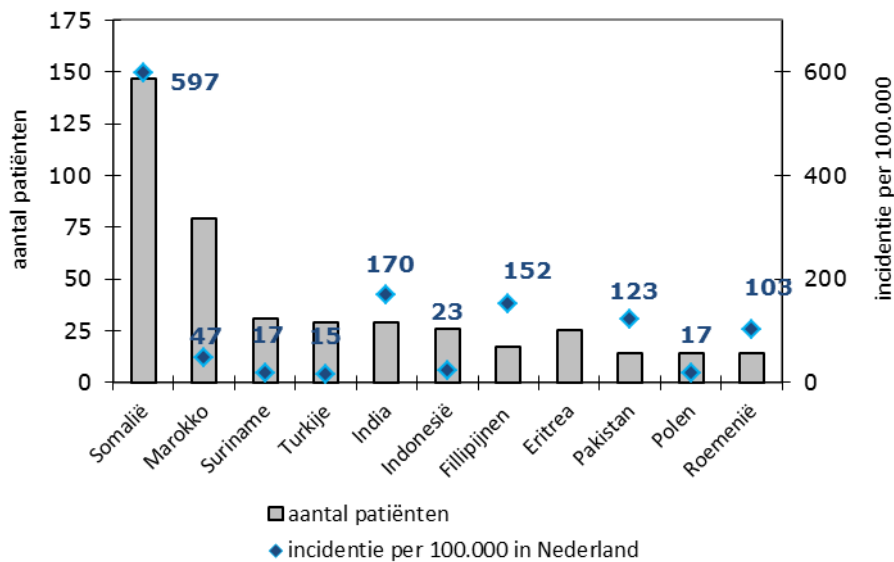
Figuur 4 Aantal tbc-patiënten naar etniciteit, 1993-2013



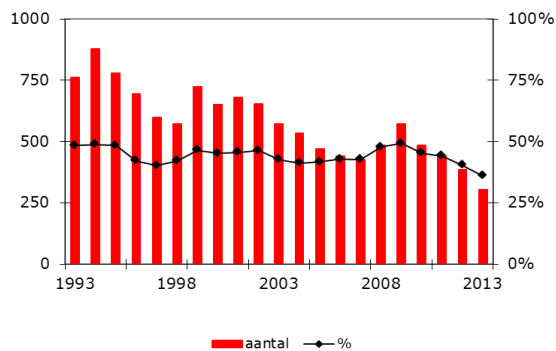
Figuur 5 Leeftijdsverdeling naar etniciteit, 2013



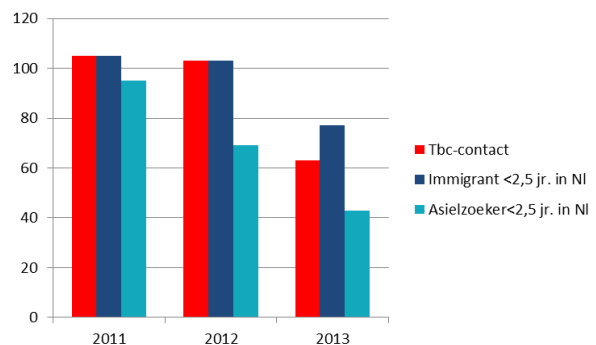
Figuur 6 Tuberculose naar geboorteland van 1^e generatie allochtonen, top 10, 2013



Figuur 7 Aantal en percentage tbc-patiënten behorend tot een risicogroep, 1993-2013



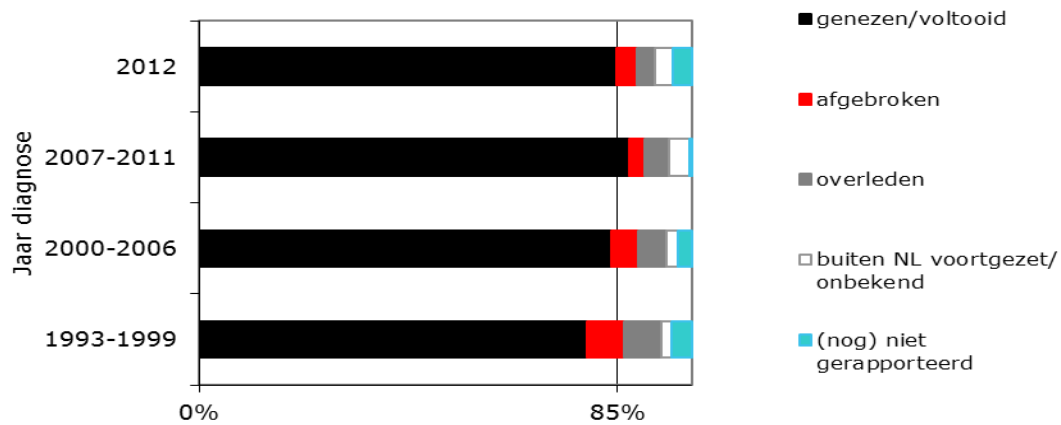
Figuur 8 Aantal tbc-patiënten behorend tot de drie grootste risicogroepen, 2011-2013



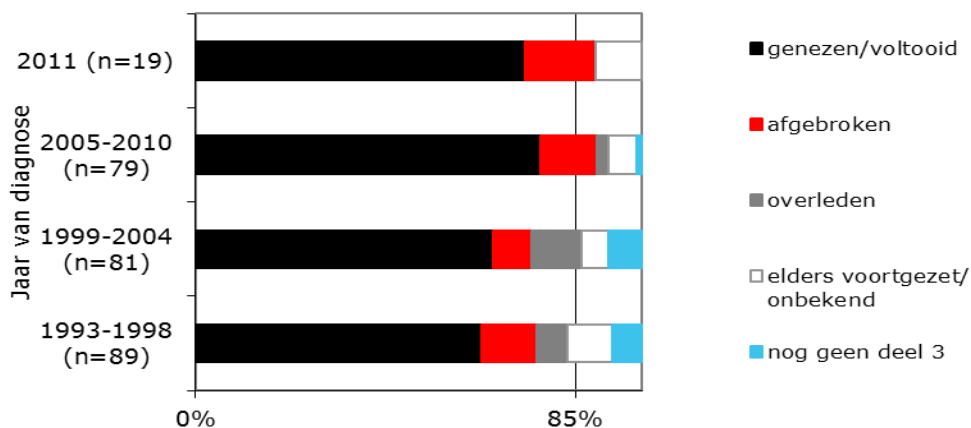
Tabel 2 Het aantal tbc-patiënten behorend tot de drie grootste risicogroepen, 2011-2013.

Risicogroepen	2011	2012	2013
	N (%)	N (%)	N (%)
Behorend tot een risicogroep waarvan actief opgespoord	443 (44)	387 (40)	305 (36)
Risicogroep 'Tbc-contact' waarvan actief opgespoord	105 (10)	103 (11)	63 (7)
Risicogroep 'Immigrant <2,5 jr. in Nederland' waarvan actief opgespoord	105 (10)	103 (11)	77 (9)
Risicogroep 'Asielzoeker < 2,5 jr. in Nederland' waarvan actief opgespoord	95 (9)	69 (7)	43 (5)

Figuur 9 Behandelresultaat Rifampicine gevoelige tbc-patiënten, 1993-2012

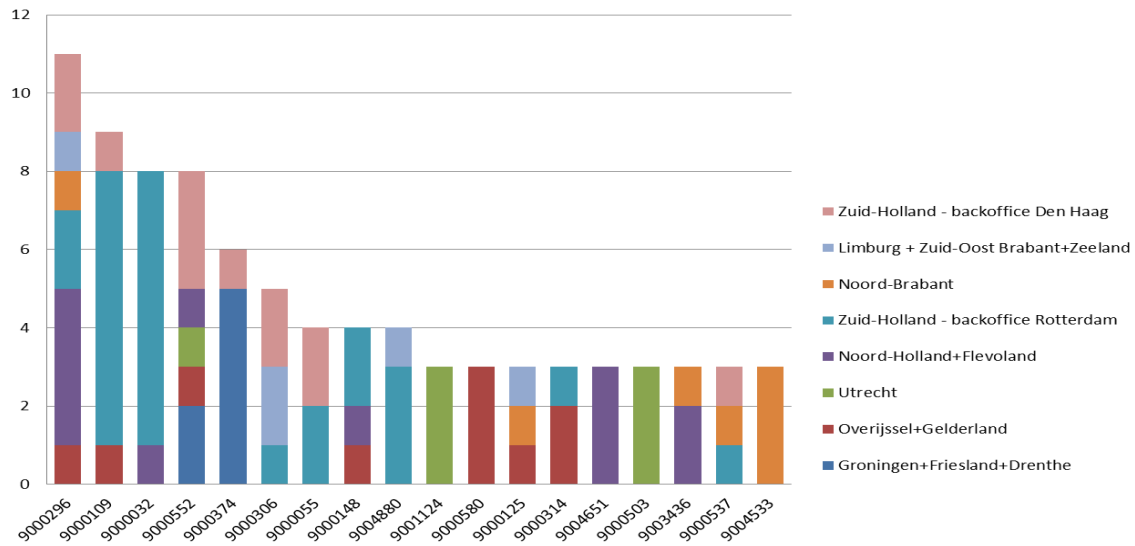


Figuur 10 Behandelresultaat van tbc-patiënten met resistentie tegen Rifampicine en MDR-tbc, 1993-2011.



Noot: i.v.m. de behandelduur van gemiddeld 18 maanden wordt gerapporteerd tot en met diagnosejaar 2011.

Figuur 11 Clustergroei van drie of meer tbc-patiënten per tbc-regio in 2013.



Bron: databestand 'Clustering & Resistentie', peildatum 26-05-2014

***Kerncijfers 2013**

Het totale aantal patiënten in een kalenderjaar wordt pas na enkele maanden in het daaropvolgende jaar officieel vastgesteld. Het behandelresultaat wordt in het daaropvolgende jaar vastgesteld. De gegevens over 2013 zijn gebaseerd op de tot 10-03-2014 gemelde gevallen. Via de internetapplicatie TBC-online (<http://www.tbc-online.nl>) bestaat de mogelijkheid om zelf figuren en tabellen samen te stellen met de data uit het Nederlands Tuberculose Register.