

Tuberculose Kernpunten 2014

Bron: Nederlands Tuberculose Register, RIVM-CIb

- In 2014 werden 823 tbc-patiënten gemeld aan het NTR (in 2013 844).
- De incidentie in 2014 was 4,9 per 100.000 inwoners.
- Van de 823 tbc-patiënten hadden 451 patiënten (55%) longtuberculose en 201 patiënten sputumpositieve longtuberculose, de meest besmettelijke vorm van tuberculose.
- Bijna driekwart van het aantal tbc-patiënten in 2014 was geboren in het buitenland (73%).
- De grootste groep patiënten geboren in het buitenland was afkomstig uit Somalië (105), gevolgd door patiënten afkomstig uit Marokko (82) en Eritrea (53).
- Het aantal tbc-patiënten met een eerdere episode van tuberculose was in 2014 lager dan ooit (20).
- Het aantal kinderen (<15 jaar) met tuberculose was in 2014, na een afname in 2013, weer op het hetzelfde niveau als in 2012 (50 in 2012, 33 in 2013 en 49 in 2014). In 2014 betrof het 14 kinderen in de leeftijdscategorie van 0 tot en met 4 jaar en 35 kinderen in de leeftijdscategorie van 5 tot en met 14 jaar. De helft van deze kinderen zijn tweedegeratie allochtone kinderen.
- Het percentage tbc-patiënten behorend tot een risicogroep was in 2014 hoger (42%) dan in 2013 (37%). Vooral het aantal asielzoekers korter dan 2,5 jaar in Nederland met tuberculose was hoger (93 in 2014, 44 in 2013). Ook het aantal immigranten korter dan 2,5 jaar in Nederland met tuberculose was hoger (89 in 2014, 76 in 2013).
- In 2014 werden 6 patiënten met MDR-tuberculose gediagnosticeerd, allen afkomstig uit het buitenland.
- Van 51% van de tbc-patiënten in 2014 was de hiv-status bekend.
- In 2014 waren 23 (2,8%) tbc-patiënten hiv-positief (17 in 2013).
- Gemiddeld 91% van de tbc-patiënten uit 2013 voltooiden de behandeling met succes (85% in 2012).
- Van de 14 tbc-patiënten met rifampicine resistentie gemeld in 2012, voltooiden volgens het NTR 10 patiënten (71%) de behandeling met succes.

Tabellen en Grafieken

Tabel 1 Het aantal meldingen van tuberculose van 2011, 2012 en 2013 met incidentie, demografische, klinische en resistentie gegevens

	2012	2013	2014
	N (%)	N (%)	N(%)
Totaal aantal tbc-patiënten	956	844	823
Incidentie (per 100.000 inwoners)	5,7	5,0	4,9
Gemiddelde leeftijd (jaren)	41	42	41
Leeftijd < 15 jaar	50 (5,2)	33 (3,9)	49 (6,0)
Leeftijd >65 jaar	150 (15,7)	132 (15,6)	128 (15,6)
Geslacht ratio (man t.o.v. vrouw)	1,3	1,5	1,6
In buitenland geboren	700 (73)	623 (74)	602 (73)
Woonplaats in vier grote steden	326 (34)	270 (32)	239 (29)
Eerder tuberculose	49 (5,1)	43 (5,1)	20 (2,4)
hiv status bekend	460 (48)	477 (57)	424 (52)
hiv co-infectie	30 (3,1)	17 (2,0)	23 (2,8)
Gevonden via actieve opsporing	146 (15)	128 (15)	137 (17)
Longtuberculose (PTB & EPTB)^a	497 (52)	458 (54)	451 (55)
Sputum en/of BAL positieve longtuberculose^d	234 (24)	197 (23)	201 (24)
Kweekpositief (alle tbc-patiënten)	658 (69)	607 (72)	519 (63)
- behorend tot een cluster ^{b,c}	319 (48)	300 (49)	261 (50)
- uniek ^b	334 (51)	301 (50)	252 (49)
Aantal MDR-tbc-patiënten^b	11 (1,7)	17 (2,8)	6 (1,2)
INH resistentie^b	37 (5,6)	32 (5,3)	32 (6,1)
Behorend tot een risicogroep	387 (40)	312 (37)	343 (42)
-Tbc-contact	103 (11)	68 (8)	68 (8)
-Immigrant <2,5 jr. in Nederland	103 (11)	76 (9)	89 (11)
-Asielzoeker < 2,5 jr. in Nederland	69 (7)	44 (5)	93 (11)
Totaal aantal LTBI gemeld	1.308	1.344	Nog niet bekend

^a PTB= pulmonale tbc EPTB= combinatie van pulmonale en extrapulmonale tbc

^b percentage van kweekpositieve tbc.

^c Genetisch cluster met identiek DNA-patroon op grond van Variable Nuclear Tandem Repeats (VNTR) typering.

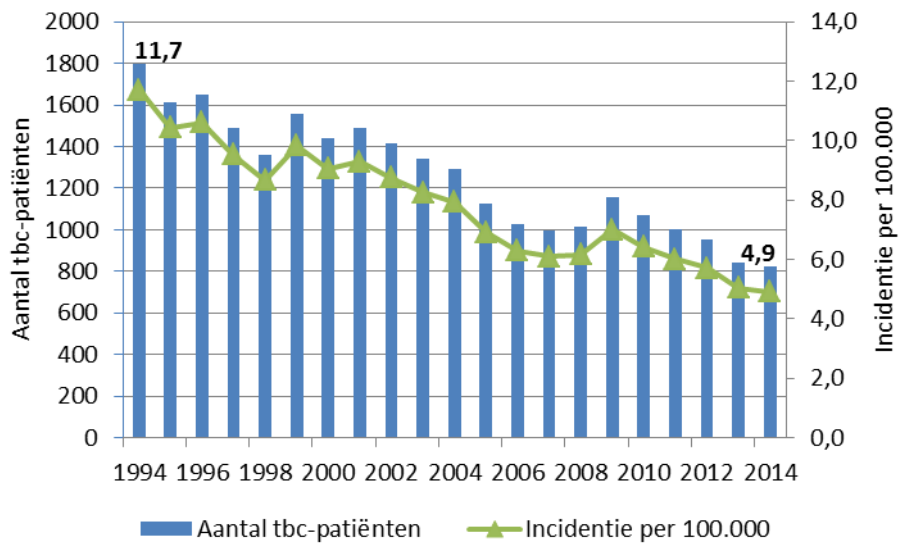
^d Voor uitleg over sputum en/of BAL positieve longtuberculose zie kader 'Besmettelijkheid van tuberculose'.

Naast de 823 tbc-patiënten gediagnosticeerd in Nederland in 2014 werden tevens 17 tbc-gevallen met diagnose in het buitenland, 8 gevallen van *M. bovis* BCG en 13 van nontuberculeuze mycobacteriën aan Osiris-NTR gemeld.

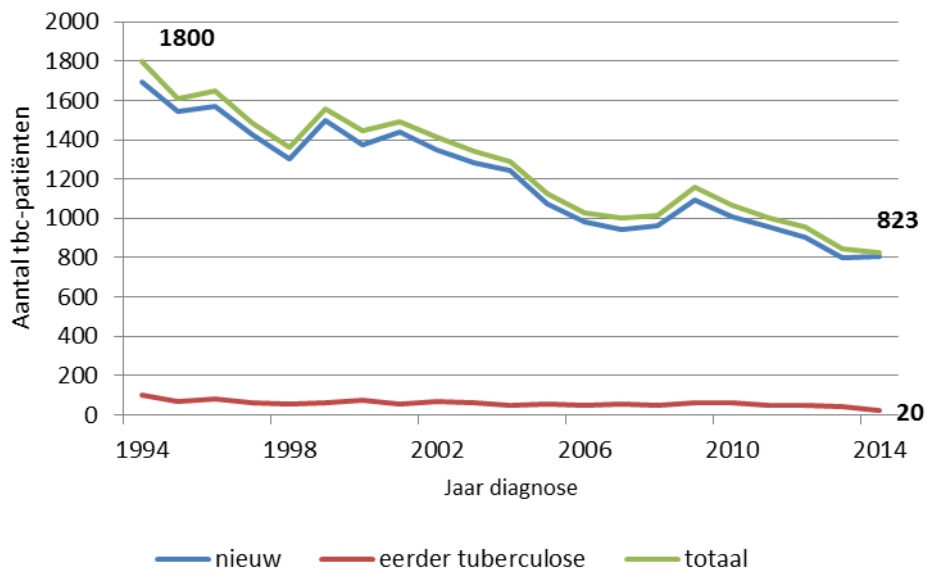
Besmettelijkheid van tuberculose

Tuberculose is een door de lucht overdraagbare ziekte. Patiënten met longtuberculose kunnen besmettelijk voor anderen zijn. Longtuberculose is het meest besmettelijk wanneer de tuberculosebaciel microscopisch zichtbaar is in de vorm van zuurvaste staven in het directe preparaat van het sputum of bronchoalveolair lavaat (BAL). De zuurvaste en staafvormige bacteriën worden dan aangetoond met behulp van Ziehl-Neelsen of Auramine kleuring. Dit wordt ook wel sputum positieve en/of BAL positieve tuberculose genoemd. Voor meer informatie over de besmettelijkheid van tuberculose zie hoofdstuk 3.3 van de 'Richtlijn Tuberculose bron- en contactonderzoek, maart 2014' <http://www.kncvtbc.nl/sites/publickncv.antenna.nl/files/regelgeving/35.200.pdf>

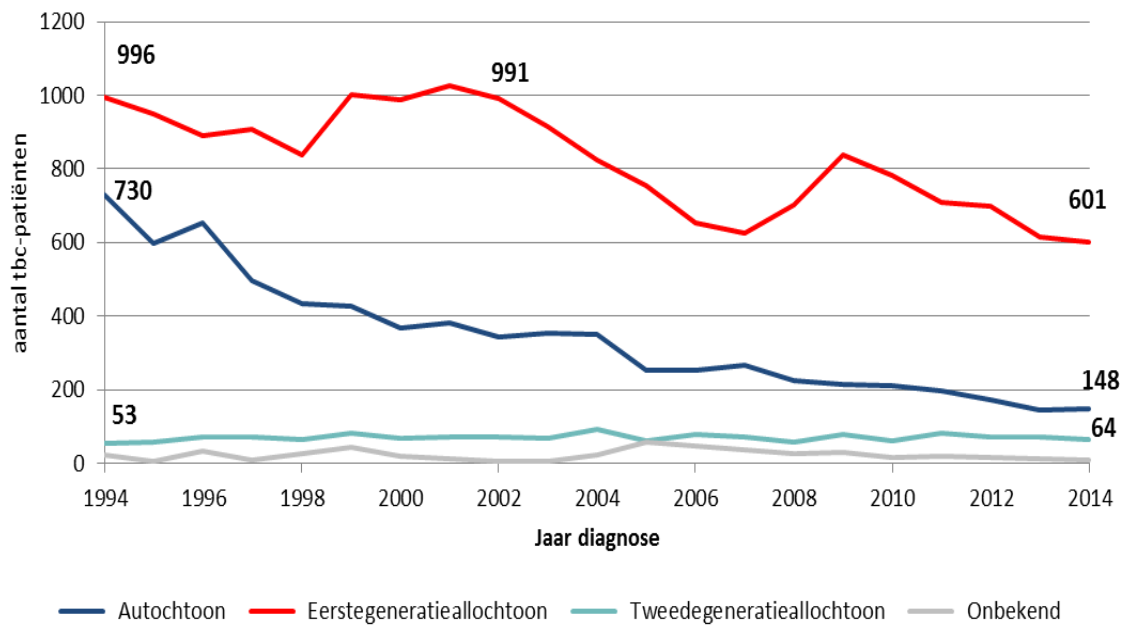
Figuur 1 Aantal tbc-patiënten en incidentie per 100.000, 1994-2014



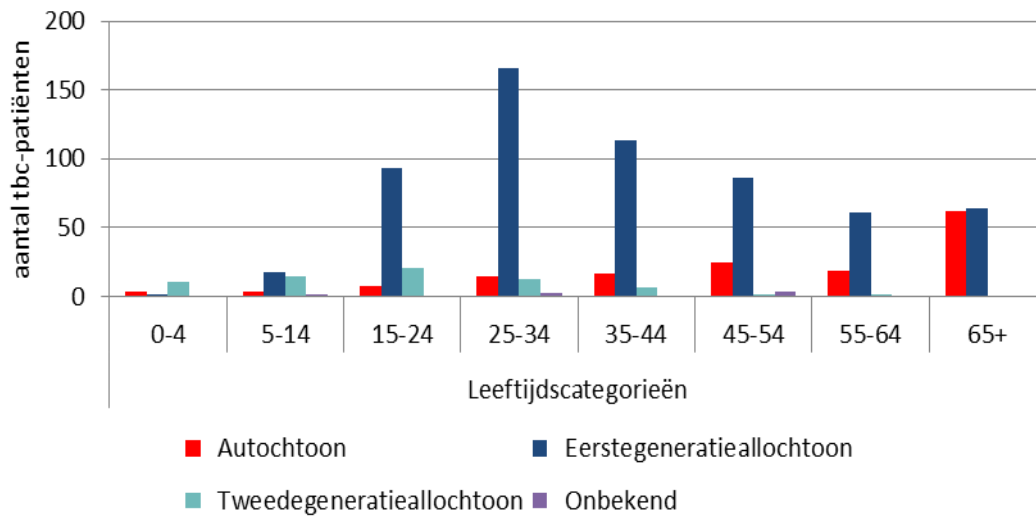
Figuur 2 Aantal tbc-patiënten naar nieuw/eerder tuberculose, 1994-2014



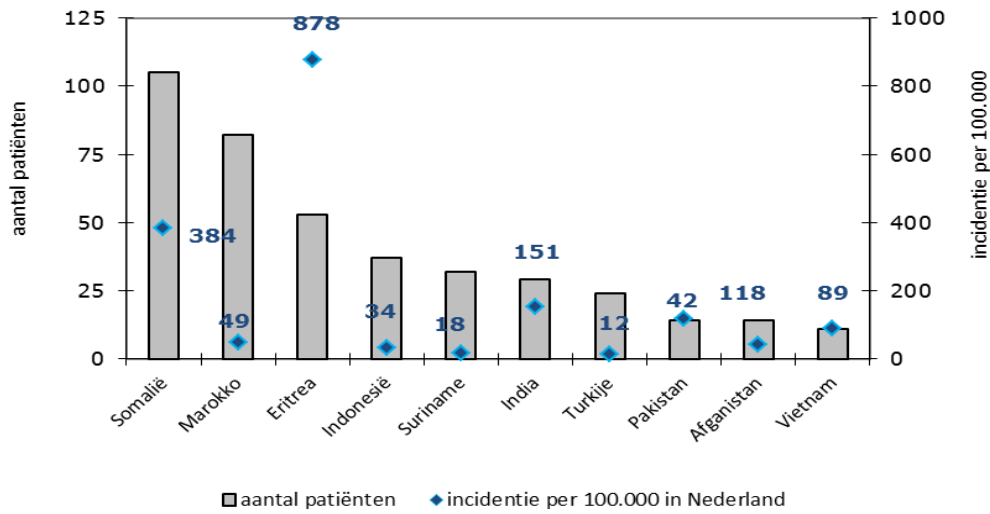
Figuur 3 Aantal tbc-patiënten naar etniciteit, 1994-2014



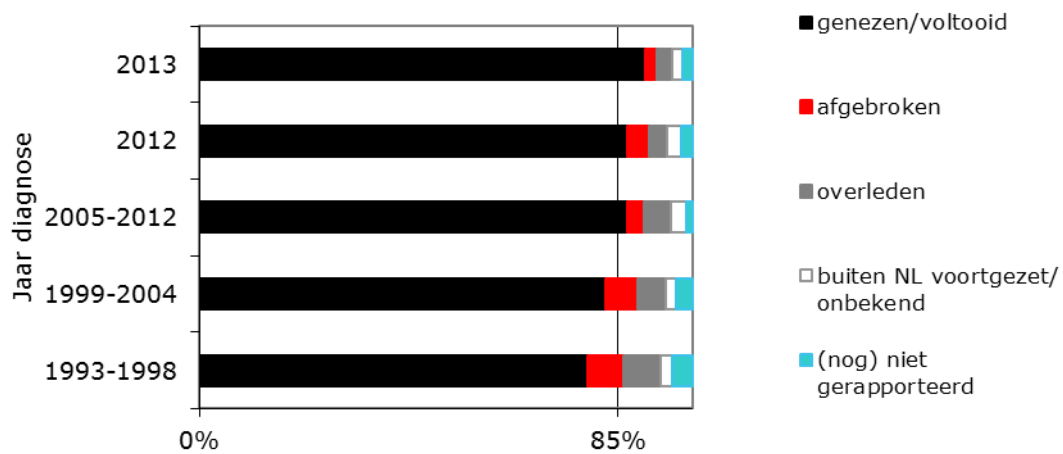
Figuur 4 Leeftijdsverdeling naar etniciteit, 2014



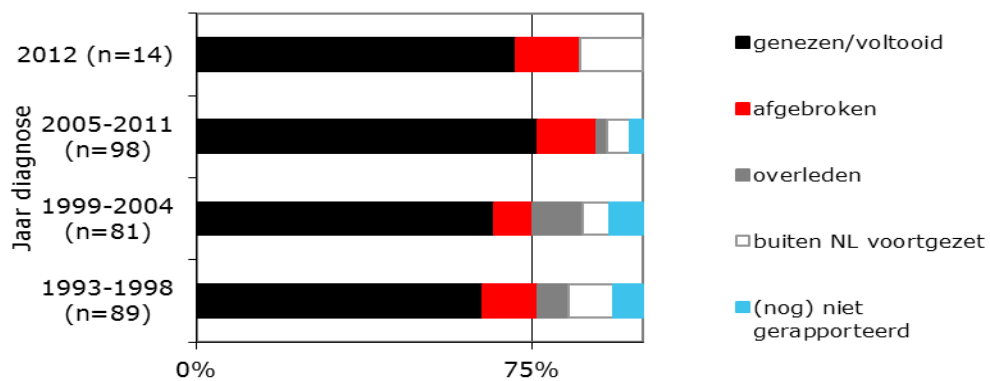
Figuur 5 Tuberculose naar geboorteland van 1^e generatie allochtonen, top 10, 2014



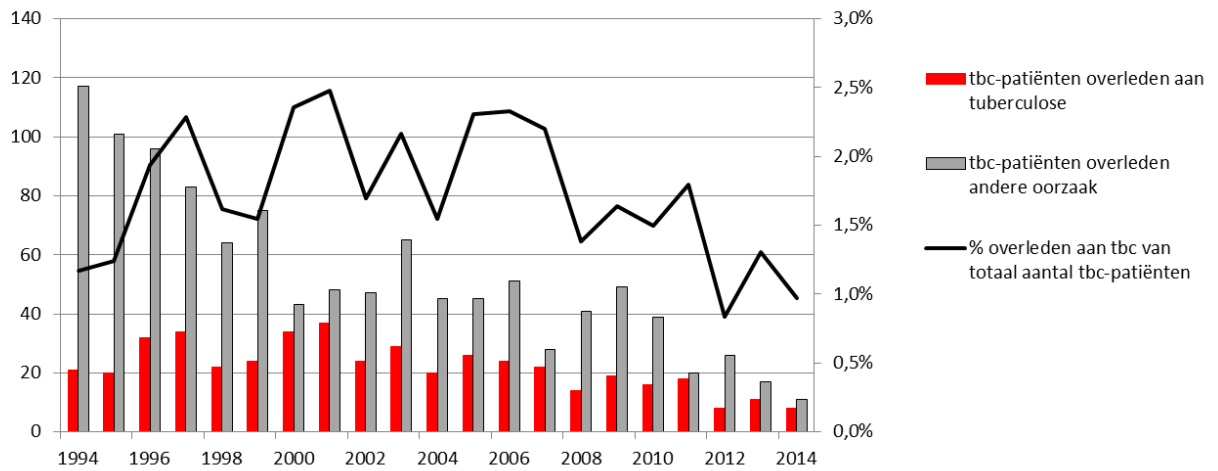
Figuur 6 Behandelresultaat rifampicine –gevoelige tbc-patiënten, 1993-2013



Figuur 7 Behandelresultaat van tbc-patiënten met rifampicine-resistentie, 1993-2012



Figuur 8 Aantal en percentage overleden tbc-patiënten, 1994-2014.



***Kerncijfers 2014**

Het totale aantal patiënten in een kalenderjaar wordt pas na enkele maanden in het daaropvolgende jaar officieel vastgesteld. Het behandelresultaat wordt in het daaropvolgende jaar vastgesteld. De gegevens over 2014 zijn gebaseerd op de tot 16-02-2015 gemelde gevallen. Via de internetapplicatie TBC-online (<http://www.tbc-online.nl>) bestaat de mogelijkheid om zelf figuren en tabellen samen te stellen met de data uit het Nederlands Tuberculose Register.