



Tuberculose Kernpunten 2015

Bron: Nederlands Tuberculose Register, RIVM-CIb

- In 2015 werden 867 tbc-patiënten gemeld aan het NTR (814 in 2014).
- De incidentie in 2015 was 5,1 per 100.000 inwoners.
- Van de 867 tbc-patiënten hadden 501 patiënten (58%) longtuberculose, waarvan 217 patiënten sputumpositieve longtuberculose, de meest besmettelijke vorm van tuberculose.
- Bijna driekwart van het aantal tbc-patiënten in 2015 was geboren in het buitenland (72%).
- De grootste groep patiënten geboren in het buitenland was afkomstig uit Eritrea (94), gevolgd door patiënten afkomstig uit Somalië (90) en Marokko (63). Wanneer het aantal patiënten geboren in Ethiopië bij de eerste groep wordt meegeteld – Eritrea behoorde tot 1991 nog tot Ethiopië – gaat het om 23 patiënten meer; in totaal 119 (14% van het totaal aantal patiënten en 19% van het aantal patiënten geboren in het buitenland).
- Het percentage tbc-patiënten behorend tot een risicogroep was in 2015 hoger (45%) dan in 2014 (43%) en 2013 (37%). Vooral het aantal asielzoekers korter dan 2,5 jaar in Nederland met tuberculose was hoger (149 in 2015, 97 in 2014 en 44 in 2013).
- Twintig procent van alle tbc-patiënten werd in 2015 gevonden via actieve opsporing (screening van een risicogroep, bron- en contactonderzoek en röntgencontrole bij LTBI). Dit percentage is hoger dan in voorgaande jaren (17% in 2014 en 15% in 2013).
- In 2015 werden 10 patiënten met rifampicine resistente tbc (inclusief MDR tuberculose) gediagnosticeerd, allen geboren in het buitenland.
- Van 57% (voorlopig cijfer) van de tbc-patiënten in 2015 was de hiv-status bekend. In 2014 was van 60% van de tbc-patiënten de hiv-status bekend.
- In 2015 waren 36 (4,2%) tbc-patiënten hiv-positief. Dit aantal is hoger dan in 2014 (22) en 2013 (17). Van de 36 hiv-positieve patiënten uit 2015 was de grootste groep (20) afkomstig uit sub-Sahara Afrika, waarvan er 12 korter dan 2,5 jaar in Nederland verbleven.
- 84% van de tbc-patiënten met rifampicine gevoelige tbc uit 2014 voltooiden de behandeling met succes (91% in 2013). Van 7% is het behandelresultaat nog niet gerapporteerd.
- Van de 22 tbc-patiënten met rifampicine resistente tbc gemeld in 2013 voltooiden 19 patiënten (86%) de behandeling met succes.

Tabellen en Grafieken

Tabel 1 Het aantal meldingen van tuberculose van 2013, 2014 en 2015 met incidentie, demografische, klinische en resistentie gegevens

	2013	2014	2015
	N (%)	N(%)	N(%)
Totaal aantal tbc-patiënten	845	814	867
Incidentie (per 100.000 inwoners)	5,0	4,9	5,1
Gemiddelde leeftijd (jaren)	41	41	40
Leeftijd < 15 jaar	33 (3,9)	48 (5,9)	42 (4,8)
Leeftijd >65 jaar	132 (16)	125 (15)	127 (15)
Geslacht ratio (man t.o.v. vrouw)	1,5	1,6	1,5
In buitenland geboren	623 (74)	601 (74)	625 (72)
Woonplaats in vier grote steden	270 (32)	234 (29)	236 (27)
Eerder tuberculose	44 (5,2)	21 (2,6)	41 (4,7)
hiv status bekend	481 (57)	491 (60)	494 (57)
hiv co-infectie	17 (2,0)	22 (2,7)	36 (4,2)
Gevonden via actieve opsporing	128 (15)	136(17)	170 (20)
Longtuberculose (PTB & EPTB) ^a	458 (54)	451 (55)	501 (58)
Sputum en/of BAL positieve longtuberculose ^d	197 (23)	201 (25)	217 (25)
Kweekpositief (alle tbc-patiënten)	607 (72)	526(65)	577 (67)
- recente clustering ^{b c}	188 (31)	168 (32)	195 (34)
- geen recente clustering ^b	118 (19)	98 (19)	105 (18)
- uniek of eerste in cluster ^b	294 (50)	258 (49)	267 (46)
Rifampicine resistente tbc (inclusief MDR) ^{b e}	18 (3,0)	8 (1,5)	10 (1,7)
Isoniazide resistente tbc ^b	32 (5,3)	36 (6,8)	23 (4,0)
Behorend tot een risicogroep	313 (37)	350 (43)	394 (45)
-Tbc-contact	68 (8)	66 (8)	86 (10)
-Immigrant <2,5 jr. in Nederland	76 (9)	89 (11)	91 (11)
-Asielzoeker <2,5 jr. in Nederland	44 (5)	97 (12)	149 (17)
Totaal aantal LTBI gemeld	1.344	1.224	Nog niet bekend

^a PTB= pulmonale tbc EPTB= combinatie van pulmonale en extrapulmonale tbc

^b Percentage van kweekpositieve tbc

^c Genetisch cluster met identiek DNA-patroon op grond van Variable Nuclear Tandem Repeats (VNTR) typering.

^d Voor uitleg over sputum en/of BAL positieve longtuberculose zie kader 'Besmettelijkheid van tuberculose'.

^e MDR=multi (drug) resistent

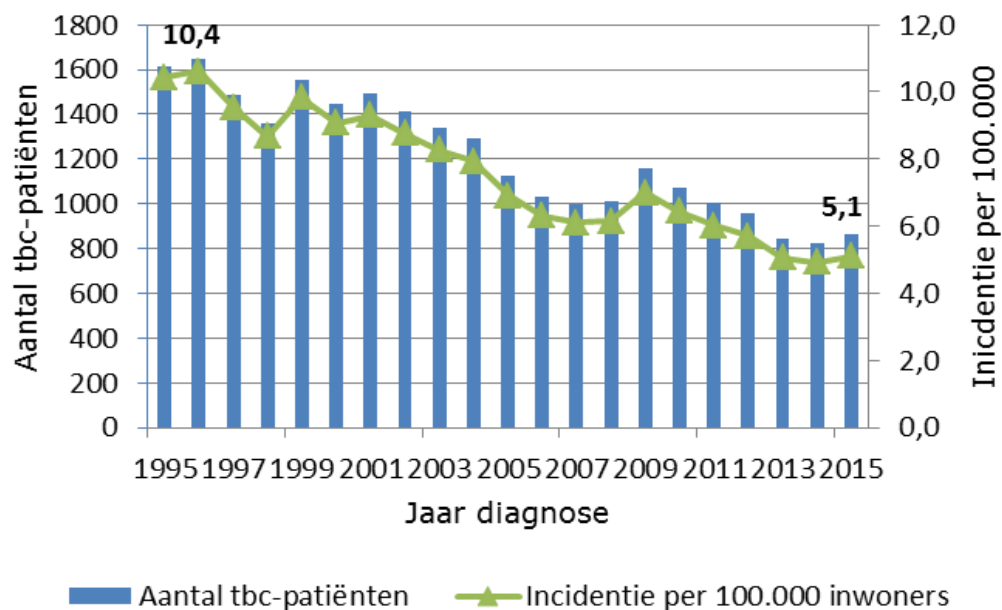
Naast de 867 tbc-patiënten gediagnosticeerd in Nederland in 2015 werden tevens 18 tbc-gevallen met diagnose in het buitenland (continuering van de behandeling in Nederland), 7 gevallen van *M. bovis* BCG en 8 van nontuberculeuze mycobacteriën aan Osiris-NTR gemeld

Besmettelijkheid van tuberculose

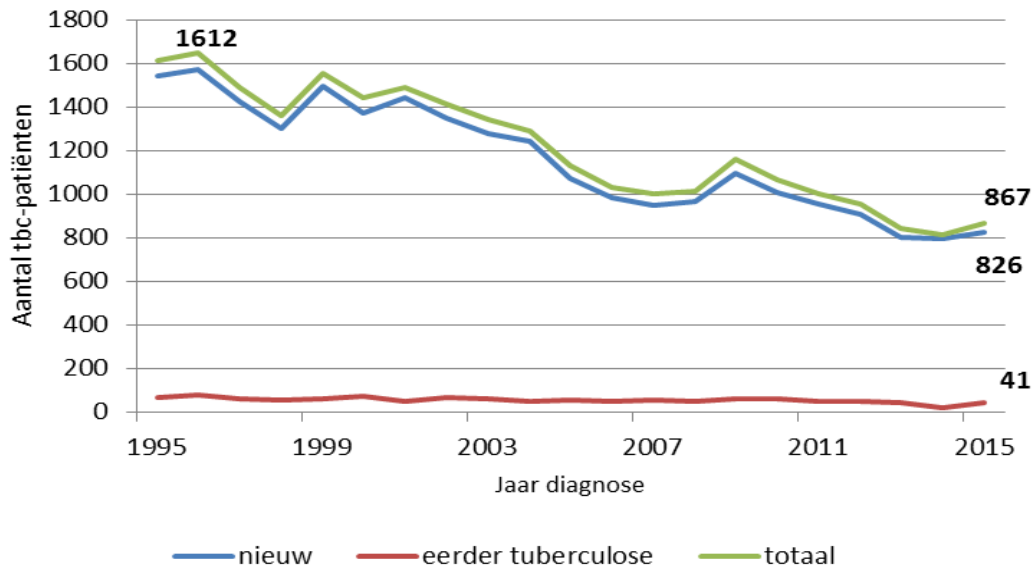
Tuberculose is een door de lucht overdraagbare ziekte. Patiënten met longtuberculose kunnen besmettelijk voor anderen zijn. Longtuberculose is het meest besmettelijk wanneer de tuberculosebaci microscopisch zichtbaar is in de vorm van zuurvaste staven in het directe preparaat van het sputum of bronchoalveolair lavaat (BAL). De zuurvaste en staafvormige bacteriën worden dan aangetoond met behulp van Ziehl-Neelsen of Auramine kleuring. Dit wordt ook wel sputum positieve en/of BAL positieve tuberculose genoemd. Voor meer informatie over de besmettelijkheid van tuberculose zie hoofdstuk 3.3 van de 'Richtlijn Tuberculose bron- en contactonderzoek, maart 2014'

<https://www.kncvtbc.org/kennisbank/zoeken/?soort=bron-en-contactonderzoek>

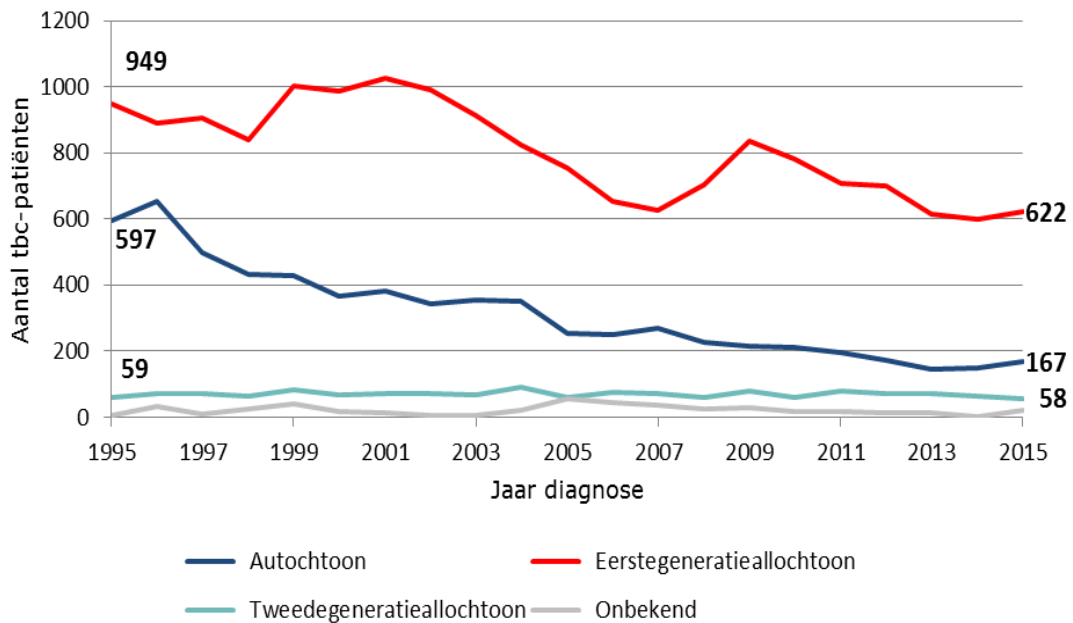
Figuur 1 Aantal tbc-patiënten en incidentie per 100.000, 1995-2015



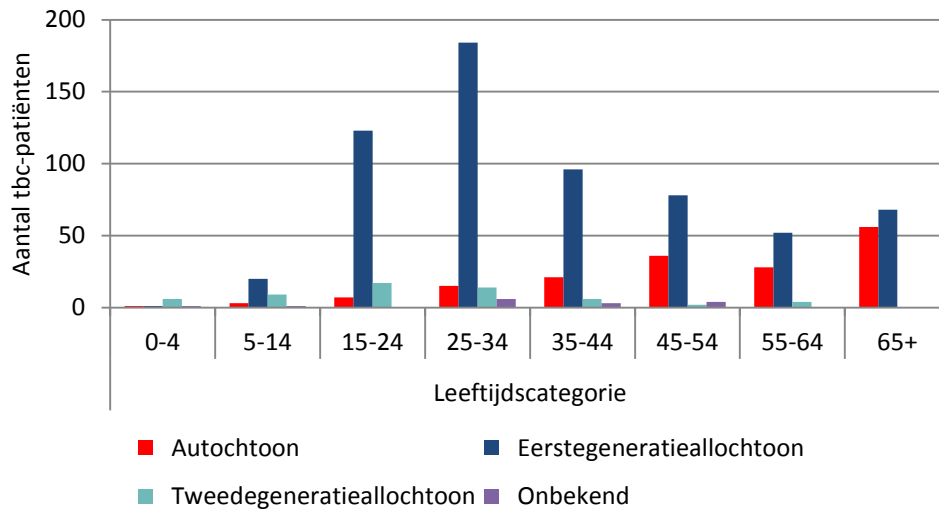
Figuur 2 Aantal tbc-patiënten naar nieuw/eerder tuberculose, 1995-2015



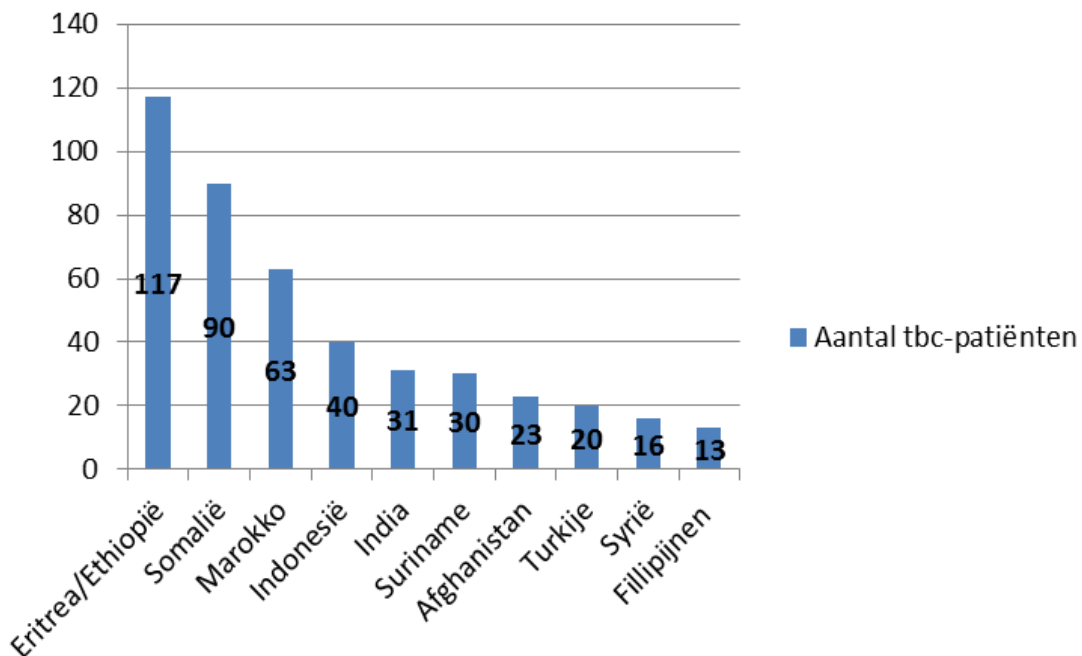
Figuur 3 Aantal tbc-patiënten naar etniciteit, 1995-2015



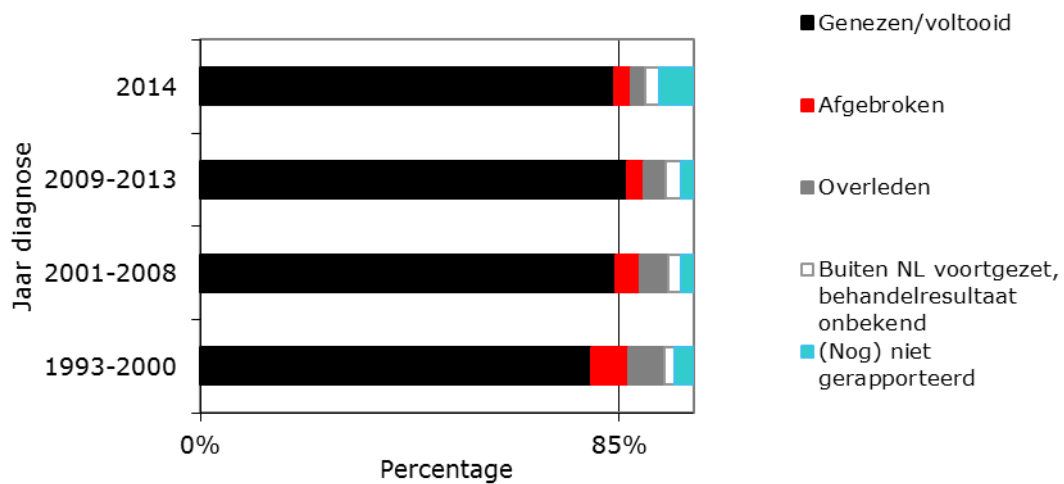
Figuur 4 Leeftijdsverdeling naar etniciteit, 2015



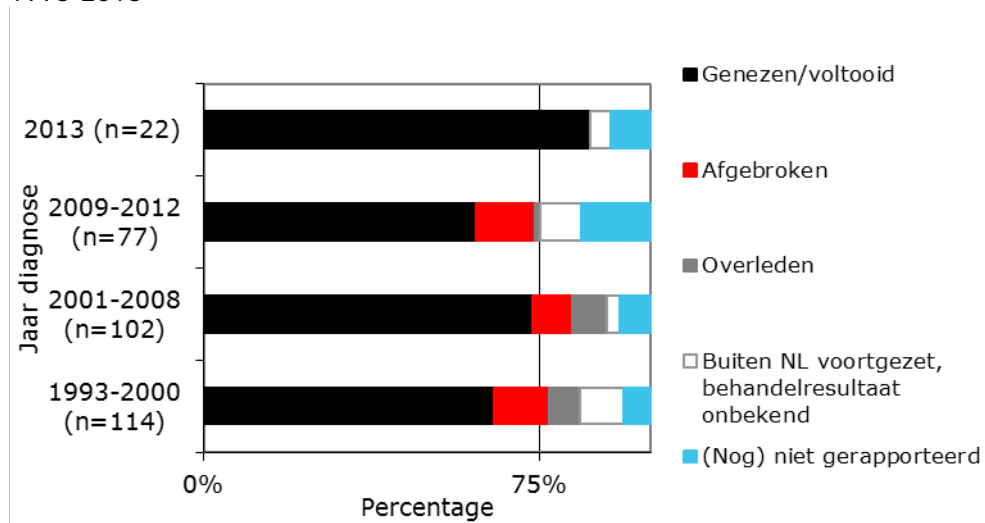
Figuur 5 Tuberculose naar geboorteland van 1^e generatie allochtonen, top 10, 2015



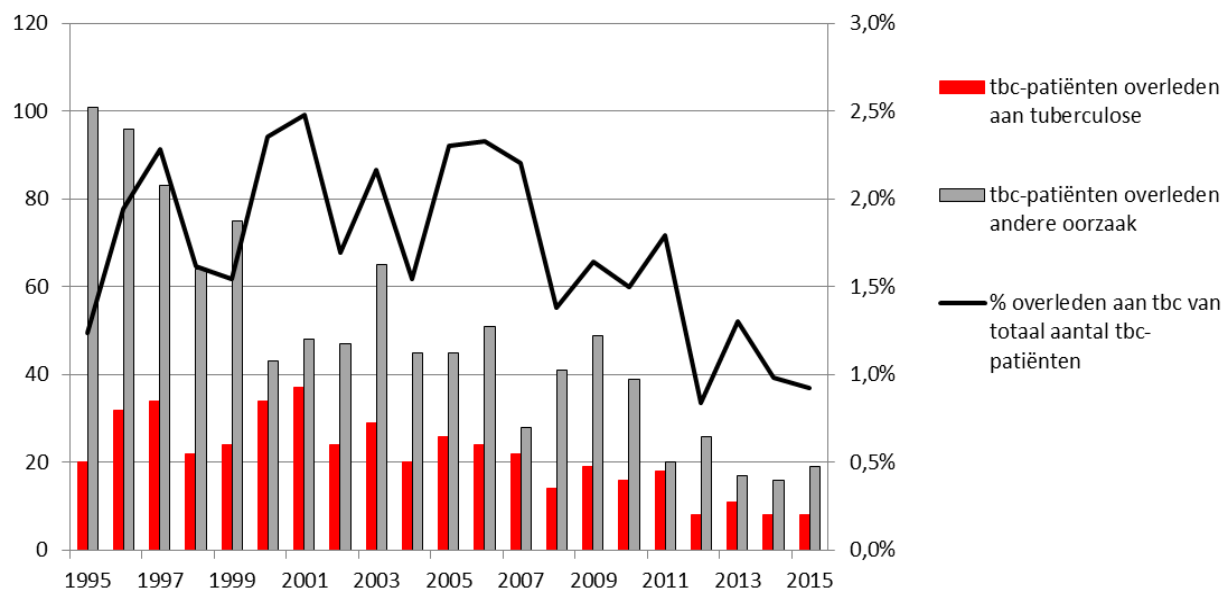
Figuur 6 Behandelresultaat van tbc-patiënten met rifampicine-gevoelige tbc, 1993-2014



Figuur 7 Behandelresultaat van tbc-patiënten met rifampicine-resistente tbc, 1993-2013



Figuur 8 Aantal en percentage overleden tbc-patiënten, 1995-2015.



***Kerncijfers 2015**

Het totale aantal patiënten in een kalenderjaar wordt pas na enkele maanden in het daaropvolgende jaar officieel vastgesteld. Het behandelresultaat wordt in het daaropvolgende jaar vastgesteld. De gegevens over 2015 zijn gebaseerd op de tot 01-03-2016 gemelde gevallen. Via de internetapplicatie TBC-online (<http://www.tbc-online.nl>) bestaat de mogelijkheid om zelf figuren en tabellen samen te stellen met de data uit het Nederlands Tuberculose Register.