



Influenza A(H1N1) 2009

Overzicht Week 1 (t/m 12 januari 2011)

Samenvatting

- Vanaf 4 oktober 2010 zijn in totaal 148 ziekenhuisopnames gemeld wegens een laboratoriumbevestigde infectie met Influenza A (H1N1) 2009. Tevens werden er 7 overlijdens met een laboratoriumbevestigde infectie met Influenza A (H1N1) 2009 gemeld.
- In de eerste week van 2011 werden 87 mensen op de 100.000 inwoners met influenza-achtige ziektebeeld (IAZ) gerapporteerd door de huisartsen van de CMR-Peilstations van het NIVEL.

Conclusie:

- Het aantal ziekenhuisopnames ten gevolge van Influenza A (H1N1) 2009 is afgelopen week verder opgelopen.
- Het aantal griepgevallen, gerapporteerd door de huisartsen van de CMR-Peilstations van het NIVEL, is deze week voor het eerst dit seizoen hoger dan de epidemische afkapwaarde van 51 per 100.000 inwoners.

1. Klinische status laboratoriumbevestigde gevallen

Vanaf het begin van het griepseizoen (4 okt 2010) zijn in totaal 148 laboratoriumbevestigde gevallen met Influenza A (H1N1) 2009 gemeld. Het betreft 83 (56%) mannen en 65 (44%) vrouwen.

Tabel 1: Klinische status van de laboratoriumbevestigde gevallen met Influenza A (H1N1 2009). Aantal gevallen gemeld vanaf 4 okt 2010 t/m 12 januari 2011

Klinische status	Totaal
Ziekenhuisopnamen	148
- waarvan opname met pneumonie	57
- waarvan opname op IC	39
- waarvan mechanische beademing	26
- waarvan overleden*	6
Overleden zonder ziekenhuisopname*	1

* Van de 7 overlijdens hadden 3 patiënten een onderliggend lijden. De overige 4 hadden geen onderliggend lijden.

Bron: Osiris / Clb

2. Onderliggend lijden / zwangerschap bij ziekenhuisopname

Van de 148 patiënten die opgenomen zijn met een laboratoriumbevestigde Influenza A (H1N1) 2009. Van iedereen met gegevens over onderliggend lijden (n=134) hadden 56 patiënten (42%) een onderliggend lijden. Van de opgenomen patiënten zijn in totaal 12 vrouwen zwanger.

Tabel 2: Overzicht van Onderliggend Lijden en zwangerschap bij ziekenhuisopname*

Onderliggend lijden	
Hartziekte	8
Astma	9
COPD of andere chronische longziekte	20
HIV of andere afweerstoornis	3
Diabetes Mellitus	14
Obesitas	8
Overige	15
Onbekend/missing	14
<i>Geen</i> [#]	78
Zwangerschap	12
Waarvan met onderliggend lijden	1

* Een patiënt kan 1 of méér onderliggende aandoeningen hebben.

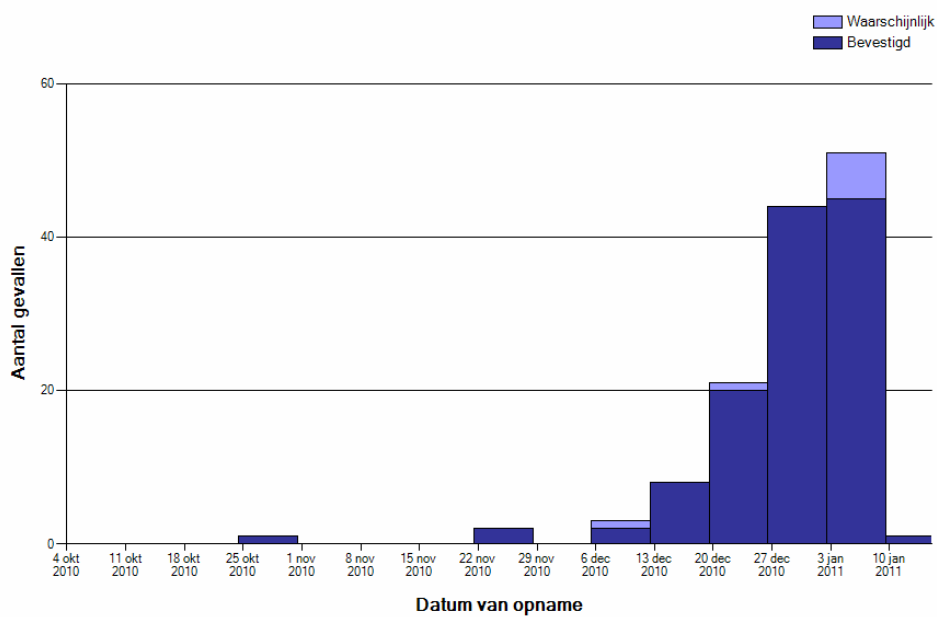
d.w.z geen onderliggende ziekten

3. Vaccinatiestatus

Vaccinatiestatus van het seizoen 2010-2011 is op dit moment bekend van 78 opgenomen patiënten. Twaalf procent (n=9) van de patiënten was gevaccineerd en 88% (n=69) was niet gevaccineerd. Van 70 personen ontbreekt deze informatie nog.

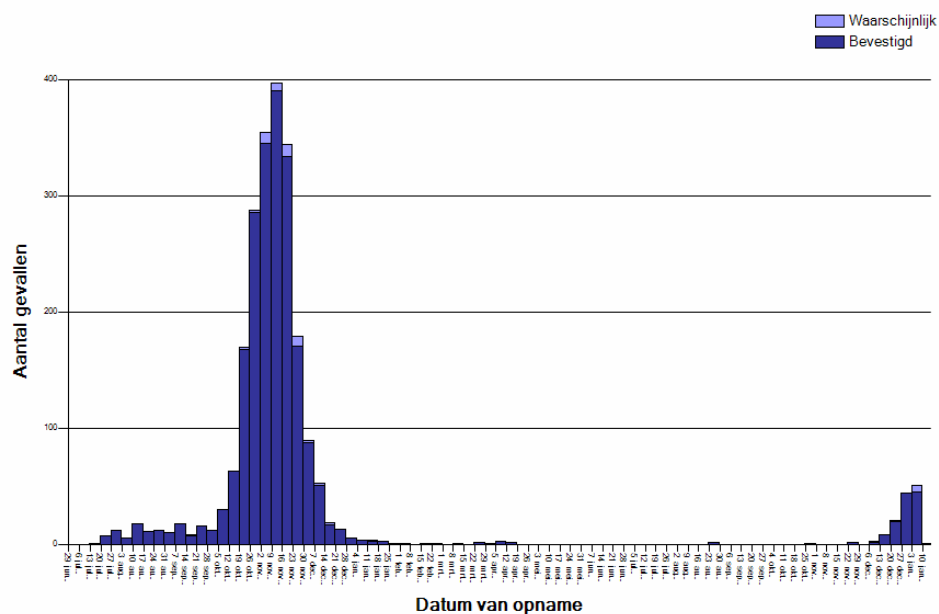
4. Verdeling van ziekenhuisopnamen

Grafiek 1A: Aantal ziekenhuisopnamen wegens laboratoriumbevestigde of waarschijnlijke Influenza A (H1N1) 2009 per week van opname vanaf 4 oktober 2010 (n=131*)



Bron Pandora: 12-01-2011 6.23 uur (Van 17 patiënten ontbreken de gegevens)

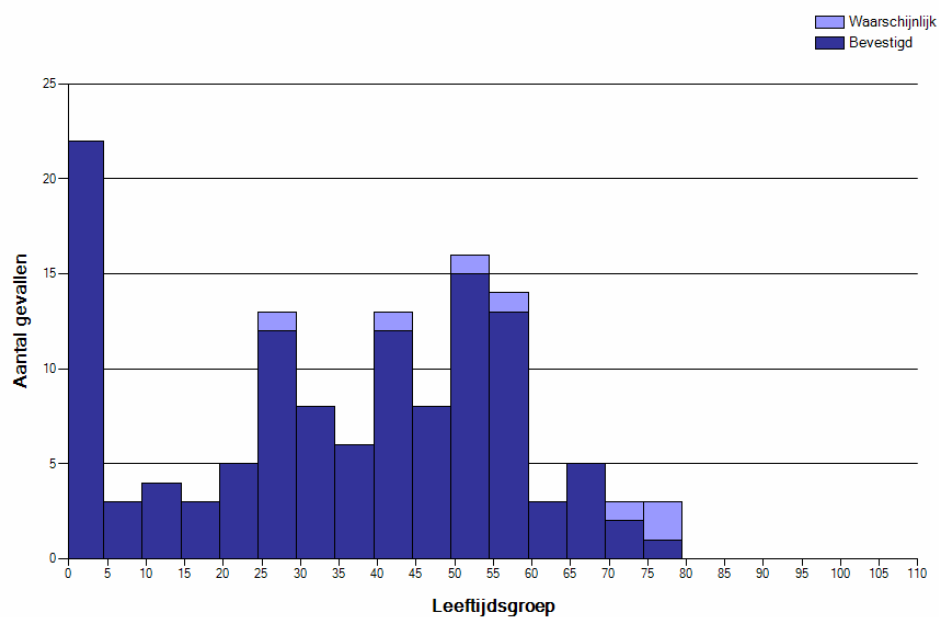
Grafiek 1B: Aantal ziekenhuisopnamen wegens laboratoriumbevestigde of waarschijnlijke Influenza A (H1N1) 2009 per week van opname vanaf 1 juli 2009 (n=2292*)



Bron Pandora: 12-01-2011 6.23 uur (Van 82 (2009-2010) + 17 patiënten ontbreken de gegevens)

5. Leeftijdsverdeling van patiënten met ziekenhuisopname

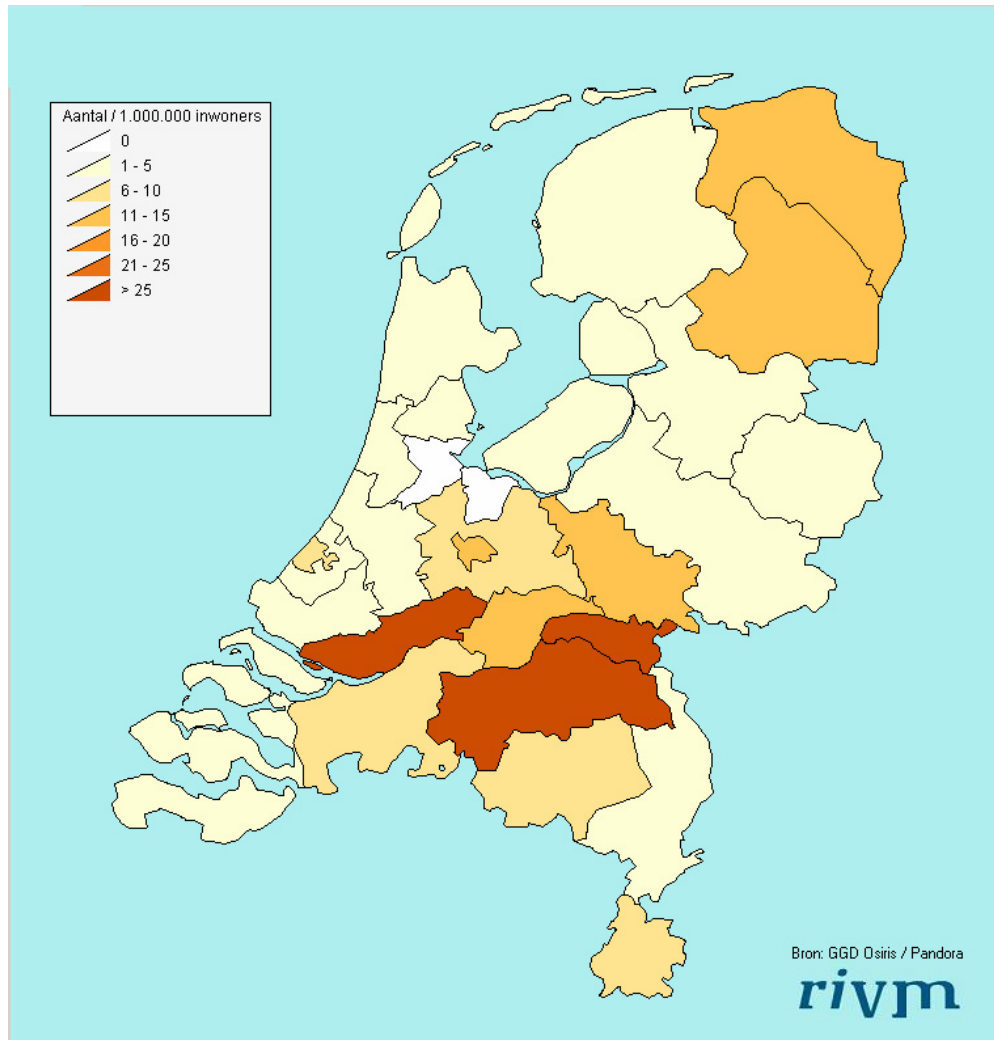
Grafiek 2: Leeftijdsverdeling van patiënten met ziekenhuisopname wegens laboratorium bevestigde of waarschijnlijke Influenza A (H1N1) 2009 vanaf 4 oktober 2010 t/m 12 januari 2011 (n=129*)



Bron Pandora: 12-01-2011 6.23 uur (Van 19 patiënten ontbreken de gegevens)

6. Incidentie van ziekenhuisopnames per GGD regio

Figuur 1: Incidentie van ziekenhuisopnames met een laboratorium bevestigde Influenza A (H1N1) 2009 per GGD regio vanaf 4 oktober 2010 (n=105)

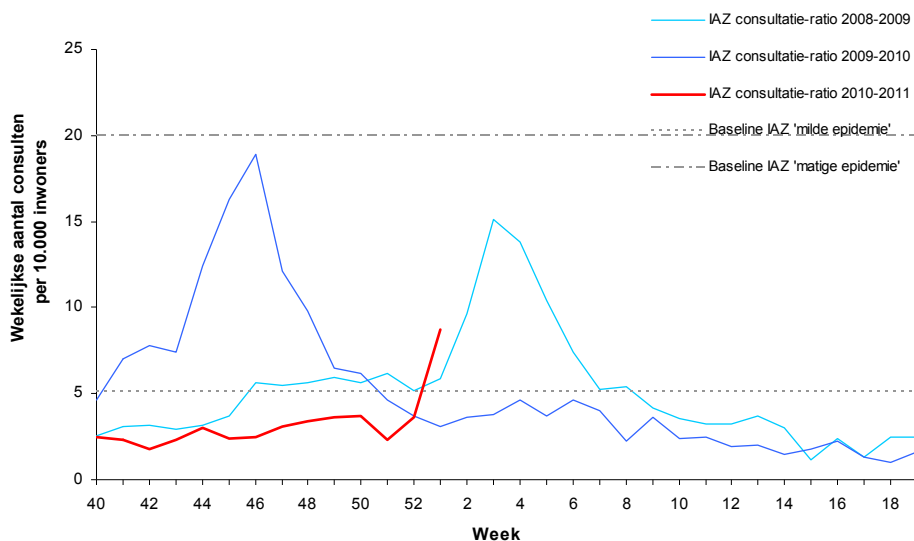


7. NIVEL peilstations surveillance

Het aantal griepgevallen in Nederland is de afgelopen week flink toegenomen. In de eerste week van 2011 werden 87 mensen op de 100.000 inwoners met influenza-achtige ziektebeelden (IAZ) gerapporteerd door de huisartsen van de CMR-Peilstations van het NIVEL. Dit is de eerste week dat het aantal griepgevallen boven de epidemische afkapwaarde van 51 per 100.000 inwoners komt. Griep komt in alle regio's van het land voor. Huisartsen zien vooral jonge kinderen met IAZ (0-4 jaar). In de 36 door de huisartsen van patiënten met IAZ ingestuurde en onderzochte neus- en keelmonsters werd 24 maal (67%) influenzavirus aangetoond; 15 maal het influenza A(H1N1)2009 virus (Mexicaanse griep), 1x influenza A van onbekend subtype en 8 maal type B influenzavirus. Er werd bij deze patiënten 1 maal respiratoir syncytieel virus (RSV) gevonden. In de 12 van patiënten met bovenste luchtweginfectie anders dan IAZ (ARI) ingestuurde en onderzochte neus- en keelmonsters werd 3 maal (25%) influenzavirus A(H1N1)2009 gevonden en 1 maal (8%) RSV aangetoond. Van alle middels virologisch onderzoek bevestigde grieppatiënten in week 01 werd 30% veroorzaakt door influenza B, 67% door Mexicaanse griep en 4% door een influenza A-virus waarvan het subtype nog niet is

vastgesteld. De gevonden griepvarianten zitten ook in het griepvaccin voor dit seizoen verwerkt.

Grafiek 3: Wekelijkse aantal consulten bij de NIVEL peilstation huisartsen voor IAZ, per 10.000 inwoners t/m 12 januari 2011



Bron: NIVEL / Cib

De week is de week van consultatie.

Baseline IAZ is de grenswaarde van achtergrond IAZ activiteit die buiten de jaarlijkse griep epidemie voorkomt. De jaarlijkse griep epidemie start zodra twee weken achtereenvolgens de IAZ consultatie ratio hoger ligt dan de baseline van 5,1 per 10.000 inwoners en dit ondersteund wordt door een toegenomen detectie van influenzavirussen. Bij een consultatie ratio tussen 5,1 en 20/10.000 wordt van een 'milde' epidemie gesproken. Bij een consultatie ratio tussen 20 en 50/10.000 wordt gesproken van een 'matige' epidemie en boven de 50/10.000 van een 'grote' epidemie.

8. CBS sterftcijfers

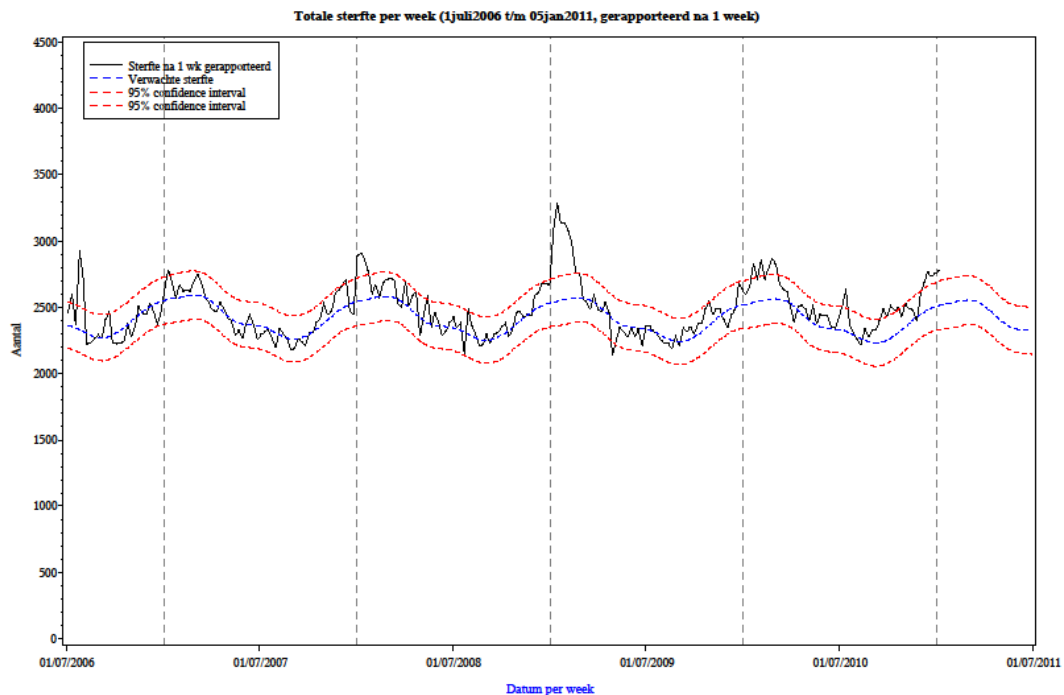
De onderstaande grafiek toont het totaal aantal sterfgevallen per week in Nederland, van 1 juli 2006 t/m 5 januari 2011. Daarbij is een voorspeld aantal sterfgevallen met een onzekerheidsmarge ('confidence interval') aangegeven. Dit is berekend op grond van historische gegevens.

In de week die eindigt op woensdag 12 januari 2011 is er verhoogde sterfte zichtbaar in de wekelijkse totale sterfte na 1 week gerapporteerd. Dit soort verhogingen werden voorgaande jaren eveneens in deze periode gezien.

Er waren in deze periode drie pieken in sterfte: In de zomer van 2006 ten tijde van de hittegolf. De toename in de winters 2007/08 en 2008/09 viel ongeveer samen met de seizoensgriep. In de zomer van 2010 is er een kleine piek in de sterfte zichtbaar in de eerste twee weken van de maand juli (week 26-27). Deze sterfte verhoging had mogelijk te maken met het warme weer in betreffende periode.

Grafiek 4: Totale aantal sterftegevallen per week vanaf 1 juli 2006 t/m 5 januari 2011, gerapporteerd na 1 week

09:43 Thursday, January 13, 2011 1



De wekelijkse mortaliteitssurveillance is een samenwerkingsverband van het CBS en het CIB, de gegevens zijn afkomstig van het CBS.

NB de 25% hoogste waarden zijn uitgesloten in de historische baseline van de totale sterfte