



*rivm*

Jaaroverzicht 2006

## Voorwoord

### Inhoud

- 3 | Voorwoord
- 4 | Profiel
- 5 | Onafhankelijk onderzoek
- 6 | De ontwikkeling van het RIVM
- 7 | Projecten, onderzoeken en ontwikkelingen
- 22 | Organisatie en financiën
- 26 | Jaarrekening 2006
- 29 | Hoofdpunten milieujaarverslag
- 30 | Commissie van Toezicht

### De invloed van het RIVM

Het werkterrein van het RIVM beslaat vele thema's die mensen raken in hun leven en werken: gezondheid, voeding, een schoon milieu en een veilige leefomgeving. In het afgelopen jaar zijn wij in Nederland onder andere geconfronteerd met een mogelijke besmetting met polonium-210 bij 24 Nederlanders, de steeds hogere concentratie psychoactieve stof in 'nederwiet', en de aanwezigheid van MRSA (ziekenhuisbacterie) bij varkens en varkenshouders. Het zijn gebeurtenissen en ontwikkelingen die vragen om snelle en adequate coördinatie en regievoering.

Bij infectieziekten ligt de nadruk vooral op preventie en bestrijding. Het RIVM speelt daarin een belangrijke rol. Daarvoor is het Centrum Infectieziektebestrijding opgericht, dat de uitvoering van het Rijksvaccinatieprogramma coördineert. Dit centrum voert eveneens de regie bij de bestrijding van grootschalige uitbraken, zoals griepiepidemieën of de legionella-uitbraak van vorige zomer in Amsterdam.

De invloed van het RIVM is ook merkbaar in de onderzoeken. Veilig en gezond voedsel, kosten van ziekten, en kunstgraskorrels. Maar ook veiligheidsaspecten van nanotechnologie en preventie van depressie; het zijn onderwerpen waar vele mensen mee te maken hebben of krijgen.

Mensen verwachten dat de antwoorden op hun vragen binnen handbereik zijn: betrouwbaar, onafhankelijk en gebaseerd op actuele informatie. In 2006 trok de website van het RIVM 2,4 miljoen bezoekers. Het RIVM vervult een spilfunctie in de communicatie met deskundigen in het veld en het publiek, en die verantwoordelijkheid zal de komende jaren steeds belangrijker worden. Daardoor zal de betekenis van het RIVM voor de Nederlandse samenleving verder toenemen.

Dr. Marc J.W. Sprenger  
Directeur-Generaal RIVM

## Profiel

De taken van het Rijksinstituut voor Volksgezondheid en Milieu (RIVM) zijn erop gericht de publieke gezondheid, een gezond leefmilieu en de veiligheid van de leefomgeving te bevorderen. Kerntaak van het RIVM is het verrichten van onderzoek en het wereldwijd verzamelen van kennis. De uitkomsten daarvan dienen als beleidsondersteuning voor de overheid.

### Taken

- Onderzoek
- Beleidsondersteuning
- Nationale coördinatie
- Interventieprogramma's
- Informatie aan professionals en burgers
- Ondersteuning van inspecties

Het RIVM is verantwoordelijk voor een onafhankelijke en betrouwbare informatieverstrekking aan professionals, werkzaam in de gebieden gezondheid, geneesmiddelen, milieu, voeding en veiligheid, en aan burgers. Het doel hierbij is de wetenschappelijke kennis en kunde optimaal te benutten en toegankelijk te maken.

## Onafhankelijk onderzoek

De opdrachtgevers van het RIVM zijn voornamelijk de ministeries van VROM, VWS en LNV, en een aantal diensten van de ministeries, zoals de inspecties. Maar ook internationale organisaties, zoals de Europese Unie en de Verenigde Naties. De onafhankelijkheid is vastgelegd in de Wet op het RIVM.

De opdrachtgevers stellen het RIVM gerichte onderzoeksvragen. Zij hebben echter geen invloed op de inrichting en uitkomsten van het onderzoek. Het RIVM stelt zich ten doel een betrouwbare partner te zijn voor de overheid. Het beleidsadvies zal daardoor altijd weloverwogen zijn. Voorts mag het RIVM onafhankelijk van de opdrachtgevers rapporteren over de resultaten van het onderzoek. Hiermee is de onafhankelijkheid van het RIVM in de praktijk geregeld. Het RIVM garandeert dat er geen belangenverstrengeling zal plaatsvinden. De wetenschappelijke kwaliteit wordt bewaakt door de Commissie van Toezicht. Hierin heeft een aantal gerenommeerde wetenschappers zitting. Op pagina 30 vindt u het jaaroverzicht van de Commissie van Toezicht.



## De ontwikkeling van het RIVM

Het RIVM verbreedt zich van een onderzoekscentrum tot een instituut met een actieve rol in het bevorderen van de volksgezondheid en een schoon en veilig milieu. Naast de onderzoekstaken heeft het instituut een nationale positie in de ondersteuning en aansturing van delen van de publieke gezondheidszorg. Dat betekent onder andere:

- Het voeren van de regie op de bevolkingsonderzoeken voor borst- en baarmoederhalskanker en het rijksvaccinatieprogramma.
- Inhoudelijke ondersteuning op het terrein van de infectieziektebestrijding en de jeugdgezondheidszorg.

Om de nieuwe taken effectief en gestructureerd uit te voeren zijn binnen het RIVM verschillende nieuwe centra opgericht:

- Het Centrum voor Bevolkingsonderzoek – coördinatie van de landelijke bevolkingsonderzoeken;
- Het Centrum Infectieziektebestrijding – verbeteren en stroomlijnen van de infectieziektebestrijding in Nederland;
- Het Centrum Jeugdgezondheid – verbeteren van de kwaliteit van de jeugdgezondheidszorg (JGZ) en de jeugdgezondheid.

In de toekomst zijn voorts voorzien het Centrum Gezond Leven en het Landelijk Adviescentrum Gezondheid en Milieu.

## Projecten, onderzoeken en ontwikkelingen

### Ziekte van Lyme neemt toe

In 2005 hebben huisartsen 17.000 maal de ziekte van Lyme gediagnosticeerd. Dat is bijna driemaal zo vaak als tien jaar geleden. Dit blijkt uit een onderzoek in de huisartsenpraktijk, uitgevoerd door het RIVM. Verantwoordelijk voor de ziekte van Lyme is de bacterie *Borrelia burgdorferi*, die wordt overgedragen door een besmette teek. De besmetting van de mens vindt plaats als een teek eerst bloed zuigt bij een geïnfecteerd dier, en daarna bloed zuigt bij een mens. Een belangrijke oorzaak van de toename van de ziekte blijkt de groei van toerisme en recreatie. Onderzoek in het veld heeft aangetoond dat teken drager kunnen zijn van meerdere ziekteverwekkers. Het RIVM zal in 2007 een onderzoek opzetten onder mensen en teken naar de ziekte van Lyme en mogelijke andere ziekten die door teken worden overgedragen.

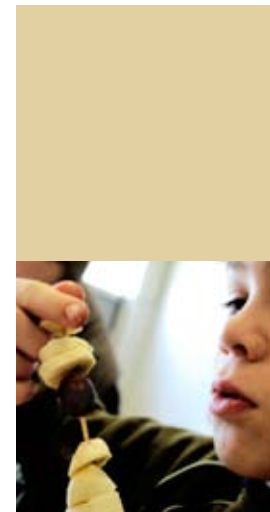


## Rubberkorrels op kunstgrasvelden

Er zijn geen kankerverwekkende nitrosaminen gevonden in de lucht boven kunstgrasvelden die zijn ingestrooid met rubberkorrels afkomstig van vermalen autobanden. Sporten op deze velden levert dus geen gezondheidsrisico's op door blootstelling aan nitrosaminen. Dit zijn de conclusies van onderzoek van het RIVM en Hulpverlening Gelderland Midden (HGM). In augustus 2006 waren door HGM nitrosaminen aangetroffen boven een kunstgrasveld in Arnhem. Het RIVM heeft vervolgens diverse kunstgrasvelden in de regio onderzocht. In dit vervolgonderzoek werden deze stoffen niet aangetroffen.

## Tijgermug

Aziatische tijgermuggen (*Aedes albopictus*) zijn in 2005 voor het eerst in Nederland aangetroffen bij een aantal kwekerijen van sierplanten. De muggen zijn afkomstig uit Zuid-China en komen waarschijnlijk mee in het transportwater van de sierplant Lucky Bamboo. De tijgermug kan ziekten overdragen, zoals knokkelkoorts veroorzaakt door het denguevirus. Het RIVM, de Plantenziektenkundige Dienst en het Wageningen Universiteit en Researchcentrum zijn in 2006 samen begonnen met onderzoek naar de Aziatische tijgermug. De onderzoekers gaan na of tijgermuggen zich in Nederland kunnen verspreiden en vestigen, of ze drager zijn van het denguevirus, en of er mensen besmet zijn.



## RIVM'ers in Europese voedselpanels

De European Food Safety Authority (EFSA) is het belangrijkste wetenschappelijke adviesorgaan voor de Europese Commissie op het gebied van voedselveiligheid. De EFSA is verantwoordelijk voor de risicobeoordeling op dit gebied en heeft daarvoor zo'n 200 deskundigen uit de verschillende Europese lidstaten benoemd in een aantal wetenschappelijke panels. Nederland is vertegenwoordigd door 26 panelleden – 11 daarvan komen van het RIVM. Uit deze grote vertegenwoordiging blijkt het belang dat de EFSA hecht aan de deskundigheid van het RIVM. Dat het RIVM een belangrijke partner is voor de EFSA wordt ook onderstreept door de bijdrage die de EFSA heeft geleverd aan het vertalen van 'Ons eten gemeten', in de Engelse versie 'Our food, our health', een rapport dat wereldwijd veel waardering ontvangt.



## Gegevens voedselconsumptie online



Wat eet de Nederlandse bevolking? Het antwoord is sinds december 2006 te vinden op de website Nederlandse Voedselconsumptiepeiling ([www.voedselconsumptiepeiling.nl](http://www.voedselconsumptiepeiling.nl)) van het RIVM. Hier verzamelen het RIVM en TNO Kwaliteit van Leven gegevens over de voedselconsumptie en voedingstoestand in Nederland. Sinds 1987 worden hierover periodiek gegevens verzameld. Vanaf 2003 gebeuren de peilingen volgens een nieuw systeem, dat onder andere voedingsgewoonten van verschillende bevolkingsgroepen inzichtelijk maakt. Via de website is een database te raadplegen die 'op maat' kan rapporteren.

## Zorg voor gezondheid

In de afgelopen decennia heeft de gezondheidszorg in Nederland een belangrijke bijdrage geleverd aan een langer en gezonder leven. Toch vormen ongezond gedrag en overgewicht, vooral onder jongeren, een bedreiging voor de toekomstige volksgezondheid. Ook bestaan er nog steeds aanzienlijke verschillen in gezondheid tussen bevolkingsgroepen. Dit zijn enkele bevindingen uit 'Zorg voor Gezondheid', de vierde Volksgezondheid Toekomstverkenning (VTV) van het RIVM.

De Zorgbalans, een nationaal rapport over de prestaties van de Nederlandse gezondheidszorg, verscheen in 2006 voor het eerst. Hieruit blijkt dat Nederland anno 2004 een toegankelijke gezondheidszorg had, die in vergelijking met andere EU-landen meer dan redelijk presteerde tegen een iets meer dan gemiddelde prijs.

In 2003 besteedde Nederland 57,5 miljard euro aan de gezondheidszorg, zo blijkt uit de vierde editie van het RIVM-rapport 'Kosten van Ziekten'. Dit komt neer op ongeveer 3.550 euro per inwoner. In verhouding het meeste geld, 12,7 miljard euro, werd uitgegeven aan psychische stoornissen, dementie en verstandelijke handicaps.

## MRSA bij varkens en varkenshouders

Zo'n veertig procent van de Nederlandse varkens is drager van MRSA. Dit blijkt uit een onderzoek van de Voedsel en Waren Autoriteit (VWA) en het RIVM. Nader onderzoek van het Universitair Medisch Centrum Nijmegen toont aan dat varkenshouders veel vaker drager zijn van MRSA dan de gemiddelde Nederlander, overigens zonder zelf ziek te zijn. MRSA staat voor *Methicilline Resistente Staphylococcus Aureus* (resistent tegen veel antibiotica) en wordt ook wel ziekenhuisbacterie genoemd. MRSA leidt bij gezonde mensen meestal niet tot ziekteverschijnselen. Bij iemand met een verminderde weerstand kan de bacterie leiden tot moeilijk behandelbare infecties. Sinds 1 juni 2006 zijn de MRSA-richtlijnen uitgebreid. Mensen die beroepsmatig contact hebben met varkens, en ook met kalveren, moeten dit bij opname in een ziekenhuis melden omdat zij een verhoogd risico hebben besmet te zijn met de bacterie.





## Risico's van rimpelvullers

Na een behandeling met injecteerbare permanente rimpelvullers kunnen harde knobbel ontstaan, die ongemakkelijk of zelfs pijnlijk zijn. Soms verdwijnen de knobbels spontaan, soms na een behandeling met ontstekingsremmers. In andere gevallen is alleen operatieve verwijdering mogelijk. De minste kans op complicaties bestaat als rimpelvullers worden ingebracht door artsen die getraind zijn om te werken met het specifieke product. Dit blijkt uit een literatuurstudie die het RIVM in 2006 deed. Mede op grond van de RIVM-rapportage ontraadt de Inspectie voor de Gezondheidszorg het gebruik van deze producten.

## Centrum Jeugdgezondheid opgericht

Op verzoek van het ministerie van VWS heeft het RIVM het Centrum Jeugdgezondheid opgericht. Doel van het Centrum is de verbetering van de jeugdgezondheid, en verbetering van de kwaliteit van inhoud en uitvoering van de jeugdgezondheidszorg. Het centrum werkt samen met de kennispartners Nederlands Jeugdinstuut

en ZonMw, en met de koepelorganisaties, beroepsverenigingen, universiteiten en andere relevante partijen in de jeugdgezondheidszorg. Sinds de start op 1 januari 2006 fungeert het Centrum Jeugdgezondheid als ondersteuning, vraagbaak en kenniscentrum van en voor professionals in de jeugdgezondheidszorg.

## Vorbereiding uitbreiding hielprikscreening

Als kort na de geboorte uit het hielprikbloedonderzoek blijkt dat een kind een aangeboren aandoening heeft, is die vaak goed te behandelen met medicijnen of een dieet. Sinds 1 januari 2007 verloopt dat onderzoek anders dan voorheen. Het bloed van pasgeborenen wordt niet meer op drie, maar op zeventien aandoeningen (stofwisselingsstoornissen) onderzocht. Het Centrum voor Bevolkingsonderzoek van het RIVM, verantwoordelijk voor de landelijke coördinatie van de hielprikscreening, en het Laboratorium voor Infectieziekten en Screening hebben in 2006 de voorbereiding gedaan. Die bestond onder andere uit het vervaardigen van voorlichtingsmateriaal, waaronder een website voor professionals en publiek, en deskundigheidsbevordering ten behoeve van het beroepsveld. Bij de technische voorbereiding hoorde het overleg met de overige vier screeningslaboratoria over de te kiezen methodiek, de aanschaf van apparatuur en het 'lezen' van de positieve en negatieve uitslag.





## Onderzoek mogelijke poloniumbesmetting

Het RIVM heeft eind 2006 op verzoek van het ministerie van VWS 24 personen onderzocht op mogelijke besmetting met polonium-210. Deze personen bevonden zich in het Londense Millenniumhotel ten tijde van de vergiftiging van de Russische ex-spion Alexander Litvinenko. Bij een eerste snelle screening werd geen polonium-210 aangetoond. Niemand had dus een ernstige besmetting opgelopen. Met behulp van een zeer gevoelige methode werd in de urine van één persoon een iets verhoogde hoeveelheid polonium aangetroffen. De gevonden hoeveelheid leidt niet tot gezondheidseffecten op korte termijn. De kans op effecten op lange termijn is bijzonder klein.

## Preventie van depressie

Een korte preventie cursus kan nieuwe gevallen van depressie voorkomen. Dit blijkt uit het rapport *'Gezond verstand. Evidence-based preventie van psychische stoornissen'* van het RIVM en het Trimbos-instituut. Desondanks volgen jaarlijks slechts 4.000 mensen met beginnende klachten zo'n cursus. Dit is een fractie van de ruim 350.000 mensen per jaar die voor het eerst een depressie krijgen. Het aantal deelnemers moet dus sterk omhoog, schrijven de onderzoekers. In het rapport is een groot aantal onderzoeken naar het effect van preventie bij depressie, schadelijk alcoholgebruik en angststoornissen op een rij gezet.

## Versterking curatieve soa-bestrijding

Seksueel overdraagbare aandoeningen (soa), waaronder hiv-infecties, blijven de laatste jaren flink toenemen. Daarom heeft de minister van VWS besloten de curatieve soa-bestrijding in aanvulling op de reguliere zorg te versterken. Voor een betere geografische spreiding van de soa-poliklinieken en het verhogen van de laagdrempeligheid van deze zorg is Nederland opgedeeld in acht verzorgingsgebieden – acht coördinerende GGD'en krijgen de regie hierover. Het RIVM verstrekt de subsidie aan die GGD'en, en is verantwoordelijk voor de uitvoering van de regeling en de kwaliteitsbewaking. De subsidie wordt onder andere bepaald door een bedrag per gevonden soa (bonus naar prestatie). Dit stimuleert het vinden van een soa in een vroeg stadium, zodat verspreiding wordt voorkomen (actief testbeleid). Dat is in het belang van de volkgezondheid.



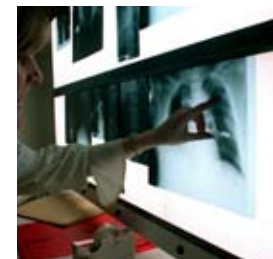


## Nanotechnologie

Nanotechnologie wordt beschouwd als een innovatieve technologie die grote impact zal hebben op tal van aspecten in onze samenleving. De technologie maakt het mogelijk zeer kleine deeltjes te maken en ze zodanig te manipuleren dat nieuwe stoffeigenschappen ontstaan. De toepassingen zijn zeer divers, zoals geneesmiddelen die nauwkeurig naar een bepaald doelorgaan worden gestuurd, vuilafstotende werking op textiel en ramen, verpakkingsmaterialen die bederf signaleren, of katalysatoren die brandstofverbruik optimaliseren. Het RIVM heeft in een vroeg stadium onderkend dat, naast de voordelen van toepassing, ook aandacht moet zijn voor de potentiële risico's van nanodeeltjes voor mens en milieu. In 2006 zijn diverse activiteiten op het gebied van onderzoek, risicobeoordeling en afstemming met beleid geïnitieerd. Deze activiteiten zullen in 2007 in snel tempo verder worden uitgebreid.

## Multi-resistente tuberculose

Tuberculose (tbc) is wereldwijd steeds moeilijker te behandelen. Tbc-bacteriën raken resistent tegen de medicijnen waarmee de ziekte wordt behandeld. De problemen zijn het grootst in Oost-Europa en Centraal-Azië. Met de uitbreiding van de EU en de arbeidsparticipatie van de nieuwe lidstaten neemt de kans toe dat ook in Nederland ernstige vormen van multi-resistente tbc zich zullen verspreiden. De Wereldgezondheidsorganisatie schat dat wereldwijd 1,7 miljoen mensen per jaar sterven aan de ziekte. De ontwikkelingen op het gebied van tbc worden in Nederland nauwlettend gevolgd door het KNCV Tuberculosefonds in samenwerking met het RIVM. In 2006 is door het RIVM een Europees project in het leven geroepen, waarin met internationale onderzoeksgroepen de verspreiding van multi-resistente vormen van tbc wordt onderzocht.



## Beleid tegen roken efficiënt

Accijnsverhogingen, massale mediacampagnes en ondersteuning door professionals zijn doeltreffend om volwassenen te laten stoppen met roken. Al deze maatregelen leveren veel gezondheidswinst op tegen relatief lage kosten. Dit zijn de uitkomsten van RIVM-onderzoek in 2006 naar de gezondheidseffecten en kosten van het tabakontmoedigingsbeleid. Iemand die niet begint met roken, wint gemiddeld zeven gezonde levensjaren. Een 40-jarige die voorgoed stopt met roken, wint ongeveer vier gezonde levensjaren.

## Cloudsat en Calipso vinden fijn stof



De satellieten Cloudsat en Calipso meten in 2006 voor het eerst wereldwijd hoe hoog wolken en zwevend fijn stof (aërosolen) zich boven het aardoppervlak bevinden. Dit betekent een doorbraak in de waarneming van wolken en fijn stof vanuit de ruimte. Het RIVM is een van de partners in CESAR (Cabauw Experimental Site for Atmospheric Research) dat zich richt op onderzoek naar klimaatverandering en in het bijzonder de rol van de atmosfeer (wolken, straling, stofdeeltjes, broeikasgassen) daarin. De andere partners zijn: het KNMI, de TU Delft, het ECN Petten, Wageningen Universiteit en Researchcentrum, TNO en de Europese Ruimtevaartorganisatie ESA. De informatie van de satellieten leidt tot een beter begrip van klimaatverandering, waardoor effectievere maatregelen kunnen worden genomen.

## Stralingsdosis röntgenonderzoek bij kinderen kan lager

Kinderen krijgen bij röntgenonderzoek in algemene ziekenhuizen vaak een onnodig hoge stralingsdosis. In veel gevallen ontbreekt het aan speciale voorschriften en voorzieningen om met minder straling toch een goede röntgenafbeelding te maken. Dit blijkt uit een inventarisatie van het RIVM in 2006 in opdracht van de Inspectie voor de Gezondheidszorg. Aandacht voor straling bij kinderen is belangrijk, omdat zij hiervoor gevoeliger zijn dan volwassenen. Hoe een röntgenonderzoek bij een kind moet worden uitgevoerd, dient daarom in een protocol beschikbaar te zijn. Deze protocollen ontbreken echter vaak. Verder moet men afwegen of het onderzoek ook met een echo of MRI-scan kan plaatsvinden.

## Nederwiet steeds sterker

De concentratie van de psychoactieve stof THC (delta9-tetrahydrocannabinol) in cannabis afkomstig van Nederlandse coffeeshops, de zogenoemde nederwiet, is de laatste jaren geleidelijk gestegen. Dit is een gevolg van verbeterde hydrocultuurtechnieken bij de cannabisteelt binnenshuis. Het Nationaal Vergiftigingen Informatie Centrum van het RIVM deed in 2006 in opdracht van het ministerie van VWS onderzoek naar de effecten van cannabis bij 24 mannelijke vrijwilligers. Het roken van cannabis met hogere THC-gehalten gaat gepaard met een snellere hartslag, een verlaging van de bloeddruk, verminderde reactie en concentratie, slaperigheid, en een slechtere spiercoördinatie.





## Opsporing illegale groeihormonen

Hormoonvrij vlees bestaat niet. Vlees dat onder die vlag wordt verkocht is vrij van toegediende groeibevorderende anabolica, maar bevat wel lichaamseigen hormonen. Het toedienen van groeihormonen is in de 27 landen van de EU verboden. Toch gebeurt het nog steeds. Opvallend is, dat het gebruik van synthetische hormonen afneemt, terwijl het toedienen van natuurlijke hormonen toeneemt. De 'hormoonspuiters' rekenen er kennelijk op dat laboratoria het toedienen van deze hormonen moeilijk kunnen bewijzen, omdat zij van nature ook in het vlees aanwezig zijn. Het EU Communautair Referentie Laboratorium voor Residuen, dat deel uitmaakt van het RIVM, heeft in 2006 nieuwe analysemethoden ontwikkeld die ook het illegale gebruik van lichaamseigen groeihormonen kunnen opsporen.

## Legionella-uitbraak Amsterdam

Tijdens de legionella-uitbraak in Amsterdam in juli 2006 is bij 30 mensen veteranenziekte (legionella pneumonie) vastgesteld, waarbij twee personen overleden. De bron van de uitbraak bleek de tijdelijke koeltoren van een gebouw aan de Oosterdokskaai. Het RIVM had een coördinerende en begeleidende rol tijdens de uitbraak. Het RIVM voerde dagelijks overleg met de GGD Amsterdam en het referentielaboratorium voor legionellabronopsporing in Haarlem. Na de melding van de eerste ziektegevallen opende het RIVM een nieuwspagina op de website, waar publiek en professionals terecht konden voor actuele ontwikkelingen en achtergrondinformatie. Uit een evaluatie van de Inspectie voor de Gezondheidszorg bleek dat de GGD Amsterdam en het RIVM tijdens de uitbraak voortvarend en adequaat hebben gehandeld.



## Uitbreidingen kiesBeter.nl

KiesBeter.nl wijst de burger de weg in de zorg. In 2006 is de website uitgebreid met verschillende nieuwe deelsites: Verpleging Verzorging Thuiszorg, Gezond Leven en Geestelijke Gezondheid en Zorg. De deelsite Medicijnen geeft nu, naast informatie over kosten, ook informatie over werking en bijwerkingen van medicijnen, en de deelsite Ziekenhuizen is aangevuld met wachttijden voor behandelingen. KiesBeter.nl biedt onafhankelijke informatie via internet en telefoon. Deze informatie stelt de consument in staat keuzes te maken. De site kan ook geraadpleegd worden bij regionale Zorgbelangorganisaties en in bibliotheken. Het aantal bezoekers van kiesBeter.nl, de online wegwijzer voor zorg en gezondheid van het RIVM, is gestabiliseerd tot zo'n 5.000 per dag.

# Organisatie en financiën

## Samenwerkingen

In Nederland heeft het RIVM veel samenwerkingspartners.

### Onderzoeksinstituten

- Universiteiten
- Nationaal Instituut voor Gezondheidsbevordering en Ziektepreventie (NIGZ)
- Nederlands Instituut voor Onderzoek van de Gezondheidszorg (NIVEL)
- Instituut voor Voedselveiligheid (RIKILT)
- TNO
- Trimbos-instituut
- Centraal Bureau voor de Statistiek (CBS)
- KNMI
- Wageningen Universiteit en Researchcentrum (WUR)
- RIZA
- Energieonderzoek Centrum Nederland (ECN)

### Planbureaus

- Centraal Planbureau (CPB)
- Ruimtelijk Planbureau (RPB)
- Milieu- en Natuurplanbureau (MNP)
- Sociaal en Cultureel Planbureau (SCP)

### Overig

- Agentschap College ter Beoordeling van Geneesmiddelen (aCBG)
- Provincies
- GGD Nederland
- Nederlands Instituut voor Fysieke Veiligheid Nibra

Het RIVM heeft veel contacten met internationale instellingen en werkt veel met hen samen.

### De Europese Commissie

Het RIVM is onderdeel van de netwerken die een aantal directoraten-generaal binnen de Europese Commissie ondersteunen, zoals de directoraten-generaal voor:

- Health and Consumer Protection
- Environment

### Europese instellingen

- European Food Safety Agency (EFSA, Parma)
- European Centre for Disease Prevention and Control (ECDC, Stockholm)
- European Environment Agency (EEA, Kopenhagen)
- European Medicines Agency (EMA, Londen)
- European Space Agency (ESA, Parijs)
- European Directorate for the Quality of Medicines & HealthCare (EDQM)

### Internationale instellingen

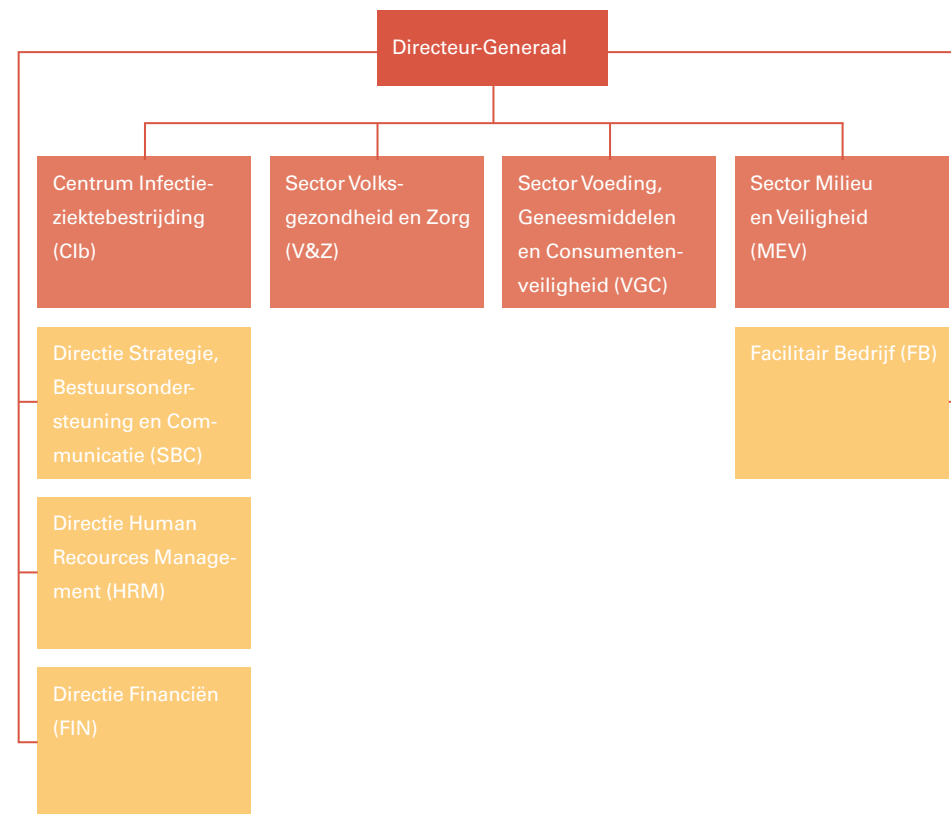
- Wereldgezondheidsorganisatie (WHO)
- Voedsel en Landbouw organisatie van de Verenigde Naties (FAO)
- Milieuprogramma van de VN (UNEP)
- Organisatie van de Verenigde Naties voor Industriële Ontwikkeling (UNIDO)
- Wereldbank



## Personeel

In 2006 traden 214 nieuwe medewerkers in dienst van het RIVM. 98 medewerkers verlieten het instituut. Eind 2006 had het RIVM 1.518 medewerkers in dienst. Bij het RIVM werkten 694 academici, van wie er 308 zijn gepromoveerd. Er waren in 2006 twaalf hoogleraren aan het RIVM verbonden. Van alle medewerkers was 48,4 % vrouw, de gemiddelde leeftijd van de medewerkers was 42 jaar en de gemiddelde diensttijd 12 jaar. Het ziekteverzuimpercentage was in 2006 3,9%. Ongeveer de helft daarvan was kortdurend ziekteverzuim. Dit verzuimpercentage is veel lager dan het voor het RIVM vastgestelde streefpercentage van 5,2%.

# Organogram



Directeur-Generaal: dr. Marc Sprenger

Directeur Centrum Infectieziektebestrijding: prof. dr. Roel Coutinho

Directeur sector Volksgezondheid & Zorg: dr. ir. Moniek Pieters

Directeur sector Voeding, Geneesmiddelen en Consumentenveiligheid: dr. André Henken

Directeur sector Milieu en Veiligheid: dr. ir. Reinout Woittiez

## Financiën

## Jaarrekening 2006

Balans per 31-12-2006 (bedragen x € 1.000)

	31-12-2006	31-12-2005
<b>Activa</b>		
Immateriële activa	629	234
Materiële activa	5.985	5.855
- grond en gebouwen	-	-
- installaties	1.671	1.619
- overige materiële activa	4.314	4.236
Voorraden	-	-
Onderhanden werk	-	3.998
Debiteuren	6.003	4.871
Vordering op het moederdepartement	-	2.194
Overige vorderingen	97	101
Nog te factureren omzet projecten	3.941	-
Overlopende activa	1.144	1.138
Liquide middelen	67.061	49.864
<b>Totaal activa</b>	<b>84.861</b>	<b>68.255</b>
<b>Passiva</b>		
Eigen vermogen	8.855	8.221
- exploitatiereserve	8.734	3.500
- verplichte reserve	-	0
- onverdeeld resultaat	122	4.721
Leningen bij het ministerie van Financiën	-	2.878
Voorzieningen	12.573	10.343
Crediteuren	4.887	664
Overige schulden	622	685
Vooruit ontvangen termijnen	26.169	21.417
Overlopende passiva	31.754	24.047
<b>Totaal passiva</b>	<b>84.861</b>	<b>68.255</b>

Exploitatiestaat 2006 (bedragen x € 1.000)

	A Oorspronkelijk vastgestelde begroting	B Realisatie	C = B - A Verschil
<b>Baten</b>			
Opbrengst VWS-eigenaar	20.710	14.617	6.093-
Opbrengst VWS-opdrachtgevers	46.171	75.817	29.646
Opbrengst VROM	53.223	45.136	8.087-
Opbrengst LNV	1.350	1.521	171
Opbrengst overige departementen	1.750	2.625	875
Opbrengst derden	39.483	37.402	2.081-
Rentebaten	220	1.369	1.149
Vrijval voorzieningen	-	1.397	1.397
<b>Totaal baten</b>	<b>162.907</b>	<b>179.884</b>	<b>16.977</b>
<b>Lasten</b>			
Apparaatskosten	158.222	174.025	15.803
Rentelasten	267	268	1
Afschrijvingskosten	4.418	2.967	1.451-
Dotaties voorzieningen	-	2.502	2.502
<b>Totaal lasten</b>	<b>162.907</b>	<b>179.762</b>	<b>16.855</b>
<b>Saldo van baten en lasten</b>	<b>-</b>	<b>122</b>	<b>122</b>



## Toelichting financiën

Ten opzichte van de begroting is de realisatie van zowel baten als lasten aanzienlijk hoger. Dit houdt verband met de voorgeschreven systematiek voor het opmaken van de begroting, waarbij slechts de harde toezeggingen van de primaire opdrachtgevers worden meegenomen. In de realisatie zijn ook de baten en lasten inbegrepen inzake de in de loop van het boekjaar verstrekte opdrachten. Het voordelig resultaat over 2006 is voornamelijk toe te schrijven aan:

- een hogere omzet die met een minder dan evenredige toename van de apparaatskosten en met lagere facilitaire kosten is gerealiseerd,
- incidenteel hogere huisvestingskosten als gevolg van verbouwingen en renovaties,
- rentebaten op een deposito bij het ministerie van Financiën.

## Hoofdpunten milieujaarverslag

Het RIVM deelt het terrein met het Nederlands Vaccin Instituut (NVI) en het Milieu- en Natuurplanbureau (MNP). De milieuvergunning is afgegeven voor het gehele terrein en diverse milieuaspecten, zoals afvalwater en afvalinzameling, worden gedeeld. Hierdoor geeft het milieujaarverslag een weergave van het RIVM, NVI en MNP.

In het kader van de Wet Milieubeheer zijn er in 2006 zes nieuwe milieumeldingen voor het RIVM en NVI bijgekomen. In 2006 heeft het RIVM het certificaat ISO 14001 voor het milieuzorgsysteem ontvangen. Het RIVM is nu dus officieel gecertificeerd voor het milieuzorgsysteem.

De belangrijkste milieuprestaties van het RIVM, NVI en MNP van het jaar 2006 zijn:

Het waterverbruik is in vergelijking met 2005 met 8 % afgenomen tot 127.500 m<sup>3</sup>. De hoeveelheid vervuilingseenheden is in 2006 toegenomen tot 914 als gevolg van meer lozingen van organische stoffen. De totale hoeveelheid afvalstoffen is in vergelijking met 2005 met 3% afgenomen tot 925 ton. Reden hiervoor is de afname van de hoeveelheid mest, zaagsel en bedrijfsafval. In 2006 hebben het RIVM, NVI en het MNP circa € 4,4 miljoen uitgegeven aan milie-, energie- en waterkosten (onder andere energieverbruik, afval, heffingen afvalwater).

# Commissie van Toezicht

Het jaar 2006 werd voor de Commissie van Toezicht RIVM gekenmerkt door aanpassingen aan de veranderingen die het RIVM doormaakt. Deze vloeien voort uit de nieuwe publieke taken waartoe het ministerie van VWS opdracht heeft gegeven, en uit het verzelfstandigen van het Milieu- en Natuurplanbureau (MNP). Om deze reden zijn de samenstelling en werkwijze van de commissie herijkt. Tevens is de methode voor het houden van wetenschappelijke audits geëvalueerd en vernieuwd: in de toekomst wordt meer dan voorheen belang gehecht aan de toetsing van de maatschappelijke impact van het wetenschappelijk onderzoek. Verder is in 2006 veel aandacht besteed aan de programmering van het Strategisch Onderzoek RIVM (SOR) voor de komende jaren. De commissie is van mening dat de gevolgde beoordelingsprocedure om tot een evenwichtige programmering te komen integer en goed werkbaar was. Er wordt veel waarde gehecht aan toppublicaties in toonaangevende tijdschriften en wetenschappelijke samenwerking met andere onderzoeksgroepen.

De commissie is tevreden over de voortgang die het RIVM heeft geboekt bij de borging van de continuïteit van de calamiteiten-responsfunctie van de sector Milieu en Veiligheid en kijkt uit naar de verdere ontwikkeling van de milieukennis en expertise die het RIVM rijk is. Ook de certificering van het overkoepelende Kwaliteit Management Systeem (KMS) op de valreep van 2006, strekt tot tevredenheid.

De commissie heeft haar vertrouwen uitgesproken in het proefdierbeleid en -gebruik van het RIVM. Uit de rapportage van de commissie Van Zutphen blijkt dat het instituut zeer zorgvuldig omgaat met proefdieren; de onderzoekers zijn zeer terughoudend in het gebruik.

De commissie verklaart op grond van de verschaft informatie en de gevoerde discussies met de instituutleiding dat het RIVM er uitstekend in is geslaagd om de wetenschappelijke kwaliteit van het onderzoek te waarborgen.

De Commissie van Toezicht werd in 2006 voorgezeten door prof. dr. E.J. Ruitenbergh.

## Colofon

### Teksten

Anneloes Timmerij

### Projectcoördinatie en eindredactie

RIVM Communicatie

### Vormgeving

Uitgeverij RIVM

Dit jaaroverzicht is tevens in het Engels verkrijgbaar

Wilt u een extra exemplaar van het jaaroverzicht ontvangen, stuur dan een e-mail naar [info@rivm.nl](mailto:info@rivm.nl).

**RIVM**

Rijksinstituut  
voor Volksgezondheid  
en Milieu

Postbus 1  
3720 BA Bilthoven  
[www.rivm.nl](http://www.rivm.nl)