



Centraal Bureau
voor de Statistiek

Aanvullende module Leefstijlmonitor Bewegen & ongevallen 2015 Onderzoeksdocumentatie

Auteurs:

Frank Engelen

Christianne Hupkens

CBS Heerlen
CBS-weg 11
6412 EX Heerlen
Postbus 4481
6401 CZ Heerlen
+31 45 570 60 00
www.cbs.nl

projectnummer 300418 Leefstijlmonitor
Divisie DVZ / Sector DVP / Taakgroep DKP
15 april 2016

kennisgeving De in dit rapport weergegeven opvattingen zijn die van de auteur(s) en komen niet noodzakelijk overeen met het beleid van het Centraal Bureau voor de Statistiek.

Inhoudsopgave

Inhoudsopgave	3
1. Steekproefontwerp	4
1.1 Inschakeleffect en berekening steekproefomvang	4
1.2 Doelpopulatie en steekproeftechniek	5
1.3 Steekproef telefonische en aan-huis herbenadering	7
2. Vragenlijstontwerp	9
3. Benaderingsstrategie	10
3.1 Waarneemstrategie	10
3.2 Verhuizers	12
3.3 Dataverzameling in de Bijlmer en op de Waddeneilanden	13
4. Uitvoering veldwerk	14
4.1 Opgetreden verstoringen	14
4.2 Aanpassingen onderzoeksopzet	15
4.3 Veldwerkresultaten	16
5. Bijlage I: benaderingsstrategie	22
5.1 Benaderingsstrategie internetwaarneming	22
5.2 Benaderingsstrategie telefonische waarneming	22
5.3 Benaderingsstrategie face-to-face waarneming	22

1. Steekproefontwerp

1.1 Inschakeleffect en berekening steekproefomvang

Omdat de standaard waarneemstrategie "internet gevolgd door telefonische of aan-huis waarneming" wordt toegepast, is er een zogenoemd inschakeleffect. Dit houdt in dat er in de eerste maand van het onderzoek alleen internetwaarneming is, in de tweede maand internet- en telefonische waarneming en vanaf de derde maand wordt waargenomen met alle modes: internet, telefoon en aan-huis. In tabel 3.2.1 is het inschakeleffect schematisch weergegeven. Hierin is n_i de internetsteekproefomvang in maand i voor $1 \leq i \leq 4$, n de internetsteekproefomvang per maand vanaf mei, x de responskans bij internet, y de verwachte fractie van de internetsteekproef waarvoor telefonisch respons wordt behaald en z de verwachte fractie van de internetsteekproef waarvoor aan-huis respons wordt behaald. Om voor verschillen in responsomvang naar mode en maand ten gevolge van het inschakeleffect te kunnen compenseren, is er voor gekozen om de internetsteekproefomvang van de eerste vier maanden vrij te kunnen kiezen. Door deze keuze is de verwachte responsomvang per maand vanaf juli steeds gelijk aan $n \cdot (x + y + z)$, waarbij $n \cdot x$ de verwachte cawi-respons is, $n \cdot y$ de verwachte cati-respons en $n \cdot z$ de verwachte capi-respons.

Tabel 3.2.1 Inschakeleffect en verwachte respons naar mode en maand

	jan	feb	mrt	apr	mei	jun	jul	sep	aug
cawi	$n_1 x$	$n_2 x$	$n_3 x$	$n_4 x$	$n x$	$n x$	$n x$	$n x$...
cati		$n_1 y$	$n_2 y$	$n_3 y$	$n_4 y$	$n y$	$n y$	$n y$...
capi			$n_1 z$	$n_2 z$	$n_3 z$	$n_4 z$	$n z$	$n z$...

De waarden van x , y en z worden berekend met behulp van cijfers uit figuur 3.4.1. in paragraaf 3.4 Merk hierbij op dat 25% van de herbenaderbare internet non-respons aselekt wordt uitgedund. De resterende herbenaderbare internet non-respons wordt daadwerkelijk telefonisch of aan-huis herbenaderd. De waarden van x , y en z zijn als volgt:

$$x = 0,14 + (1 - 0,14) \cdot (0,125 + (1 - 0,125) \cdot 0,1) = 0,323$$

$$y = (1 - x - 0,03) \cdot 0,75 \cdot 0,54 \cdot 0,44 = 0,115$$

$$z = (1 - x - 0,03) \cdot 0,75 \cdot (1 - 0,54) \cdot 0,41 = 0,09$$

Steekproefomvang n wordt berekend door naar 2016 te kijken. Dan is er geen inschakeleffect en de verwachte responsomvang in 2016 is $12 \cdot n \cdot (x + y + z)$ met 95%-betrouwbaarheidsmarge $1,96 \cdot \sqrt{((x + y + z) \cdot (1 - x - y - z) \cdot 12 \cdot n)}$. Volgens randvoorwaarde 5 moet de linker grens van het 95%-betrouwbaarheidsinterval van het verwacht aantal responsen ten minste 10.000 zijn. Het kleinste natuurlijke getal n dat aan deze randvoorwaarde voldoet is 1.595. Bij $n = 1.595$ is in 2016 de totale cawi-steekproefomvang $12 \cdot 1.595 = 19.140$ en de verwachte responsomvang 10.137 met marge 135.

Tot slot worden de waarden van n_i berekend voor $1 \leq i \leq 4$. Deze liggen niet eenduidig vast. Door extra voorwaarden te stellen aan de verwachte responsaantallen naar mode en maand in de eerste twee kwartalen van 2015 kunnen zij wel eenduidig worden vastgelegd. Er is voor gekozen om de totale responsomvang per kwartaal steeds hetzelfde te laten zijn en om per mode ervoor te zorgen dat de responsomvang in het eerste kwartaal gelijk is aan die in het tweede kwartaal. Dit leidt tot de volgende vergelijkingen:

$$(x + y + z) \cdot n_1 + (x + y) \cdot n_2 + x \cdot n_3 = 3 \cdot n \cdot (x + y + z)$$

$$n_1 + n_2 + n_3 = n_4 + 2 \cdot n$$

$$n_1 + n_2 = n_3 + n_4 + n$$

$$n_1 = n_2 + n_3 + n_4$$

met als oplossing:

$$n_1 = n \cdot (4x + 5y + 6z) / (2x + 2y + 2z) \approx 2,2817 \cdot n = 3.639$$

$$n_2 = n/2 = 798$$

$$n_3 = n/2 = 798$$

$$n_4 = n_1 - n \approx 1,2817 \cdot n = 2.044.$$

Hiermee zijn de cawi-steekproefaantallen per maand voor 2015 vastgesteld, zie ook tabel 3.2.2. De totale cawi-steekproefomvang komt in 2015 uit op 20.039 personen. Merk op dat dit groter is dan in 2016 hetgeen door het inschakeleffect wordt veroorzaakt. De verwachte responsaantallen naar mode en maand zijn opgenomen in tabel 3.2.3. Zowel in het eerste als in het tweede kwartaal van 2015 zijn de mode-verhoudingen van de respons 5,1 (cawi) : 1,5 (cati): 1 (capi). Vanaf het derde kwartaal zijn deze verhoudingen 3,5 (cawi) : 1,3 (cati): 1 (capi). Hiermee wordt tegemoet gekomen aan randvoorwaarde 8.

Tabel 3.2.2 Te benaderen cawi-steekproefaantallen per maand in 2015

jan	feb	mrt	apr	mei, ..., dec	totaal
3.639	798	798	2.044	1.595	20.039

Tabel 3.2.3 Verwachte responsaantallen naar mode en maand in 2015

	jan	feb	mrt	apr	mei	jun	jul, ..., dec	totaal
cawi	1.175	257	257	660	515	515	515	6.468
cati		420	92	92	236	184	184	2.127
capi			333	73	73	187	146	1.543
totaal	1.175	677	693	825	824	886	845	10.137

1.2 Doelpopulatie en steekproeftechniek

De doelpopulatie van LSM-A 2015 bestaat uit personen van alle leeftijden die in Nederland wonen en deel uitmaken van particuliere huishoudens. Voor LSM-A wordt de institutionele bevolking, dat zijn personen in inrichtingen, instellingen of tehuizen, niet geënquêteerd.

Voor LSM-A 2015 wordt een steekproef van personen getrokken uit het steekproefkader dat CBS gebruikt voor alle personensteekproeven in 2015. Dit kader is afgeleid uit de BRP en bevat ongeveer zeven procent van alle in Nederland woonachtige personen. De steekproef is een gestratificeerde tweetrapssteekproef. In de eerste trap worden per coropgebied deelgemeenten geselecteerd met kansen evenredig aan hun bewonersaantallen. In stedelijke gebieden is een deelgemeente ongeveer gelijk aan een wijk, terwijl in landelijke gebieden een deelgemeente vaak overeenkomt met de gemeente zoals die bestond vóór de gemeentelijke fusies in 1998. Tevens wordt in de eerste trap voor elke geselecteerde deelgemeente het aantal te trekken personen berekend. Het gewenste aantal te trekken personen per deelgemeente is vooraf bepaald en voor iedere deelgemeente gelijk. Deze zogenoemde clusteromvang wordt op één gezet. Dit levert de grootste precisie voor de uitkomsten van LSM-A maar heeft als nadelig gevolg voor de aan-huis-waarneming dat steekproefadressen over het hele land zijn verspreid. De tweede trap is een random steekproef van personen in de geselecteerde deelgemeenten met omvangen zoals vastgesteld in de eerste trap. Met dit ontwerp is de verdeling naar leeftijd in de getrokken steekproef hetzelfde als in de doelpopulatie.

Bij de steekproefbewerking wordt er maandelijks voor gezorgd dat de uit te zetten cawi-steekproef wordt samengesteld naar leeftijdsklasse zoals vermeld in tabel 3.2.5. In de getrokken steekproef moeten dus voldoende personen per leeftijdsklasse zitten. De berekening van de te trekken steekproefomvang per maand is als volgt. Bij de eerste stap van de steekproefbewerking gaat een deel van de getrokken steekproef verloren. Het betreft personen waarvoor het adres onvolledig is, of tot adressen van de institutionele bevolking behoort, of de afgelopen twaalf maanden in een andere CBS-steekproef voorkwam. De ervaring leert dat genoeg beschikbaar voor uitzet overblijft als dertien procent extra wordt getrokken. De voor uitzet beschikbare steekproef moet minstens 2,15 keer zo groot zijn als de daadwerkelijk uit te zetten steekproef vanwege de oververtegenwoordiging van personen in de leeftijdsklasse 12-17 jaar. De benodigde omvang van de voor uitzet beschikbare steekproef is per maand zodanig gekozen dat de linker grens van het 95%-betrouwbaarheidsinterval van het verwacht aantal personen in leeftijdsklasse 12-17 jaar ten minste het bijbehorende getal in tabel 3.2.5 is. In tabel 3.2.6 zijn de populatieaantallen naar leeftijdsklasse opgenomen en per maand de benodigde omvang van de voor uitzet beschikbare steekproef met bijbehorende verwachte verdeling naar leeftijdsklasse. Hierbij is aangenomen dat de verdeling naar leeftijdsklasse in de voor uitzet beschikbare steekproef hetzelfde is als in de populatie.

Tabel 3.2.6 Populatie en voor uitzet beschikbare steekproef naar leeftijdsklasse en maand

leeftijd	populatie	beschikbaar voor uitzet					
		jan	feb	mrt	apr	mei, ...,dec	tot
0-11	2.266.859	1.144	277	277	659	523	6.541
12-17	1.196.634	604	146	146	348	276	3.453
18-64	10.491.737	5.296	1.281	1.281	3.051	2.420	30.272
65+	2.824.345	1.426	345	345	821	652	8.149
totaal	16.779.575	8.470	2.048	2.048	4.880	3.871	48.414

De te trekken steekproefaantallen per maand volgen uit tabel 3.2.6 door getallen in de laatste rij te vermenigvuldigen met 1,13.

In de tweede stap van de steekproefbewerking wordt de voor uitzet beschikbare steekproef uitgedund tot de daadwerkelijk uit te zetten steekproef. Dat gebeurt via een systematisch steekproefontwerp. Elke maand wordt de voor uitzet beschikbare steekproef gesorteerd op leeftijdsklasse en vervolgens op postcode en huisnummer. Per leeftijdsklasse wordt de stapgrootte bepaald zodanig dat een steekproef wordt geselecteerd met bijbehorende omvang uit tabel 3.2.5.

Op deze manier zijn personen met ongelijke kansen in de uit te zetten steekproef terecht gekomen. Bij berekeningen van bijvoorbeeld telefoonbezit of responspercentage kan hiervoor worden gecorrigeerd door elk element van de uit te zetten steekproef te wegen met zijn insluitgewicht. Het insluitgewicht is 1 gedeeld door de insluitkans. Binnen elke leeftijdsklasse heeft elke persoon in de populatie dezelfde kans om in de uit te zetten steekproef terecht te komen. Deze kans is gelijk aan de steekproeffractie: aantal uit te zetten personen in de leeftijdsklasse gedeeld door de populatieomvang van de leeftijdsklasse. Voor 2015 zijn de insluitgewichten van de uit te zetten steekproef naar leeftijdsklasse opgenomen in tabel 3.2.7.

Tabel 3.2.7 Insluitgewichten per leeftijdsklasse, 2015

leeftijd	populatie	cawi-steekproef	insluitgewicht
0-11	2.266.859	3.069	739
12-17	1.196.634	3.069	390
18-64	10.491.737	10.953	958
65+	2.824.345	2.948	958
totaal	16.779.575	20.039	

1.3 Steekproef telefonische en aan-huis herbenadering

Volgens randvoorwaarde 10 moet een kwart van de herbenaderbare cawi-nonrespondenten random worden uitgedund. Dat gebeurt maandelijks via een systematisch steekproefontwerp waarbij de herbenaderbare groep wordt gesorteerd op telefoonbezit, leeftijdsklasse, postcode en huisnummer. Daarna wordt elke steekproefpersoon met een rangnummer dat een veelvoud van vier is uit de steekproef verwijderd. De overige personen worden telefonisch benaderd als een telefoonnummer beschikbaar is, anders aan-huis. Met behulp van cijfers uit paragraaf 3.4 zijn de verwachte uit te zetten steekproefaantallen naar maand en mode berekend en opgenomen in tabel 3.2.8.

Voor aan-huis benadering is vervolgens een schatting gemaakt hoe de steekproef is verdeeld over de interviewregio's. Hierbij is de verdeling van de herbenaderbare cawi-nonrespons

zonder bekend telefoonnummer van de Gezondheidsenquête over jan-sep 2014 genomen. Het resultaat is opgenomen in tabel 3.2.9.

Tabel 3.2.8 Uit te zetten steekproefaantallen naar maand en mode, 2015

	cawi	cati	capi
jan	3.639	-	-
feb	798	954	-
mrt	798	209	813
apr	2.044	209	178
mei	1.595	536	178
jun	1.595	418	456
jul,...,dec	1.595	418	356
totaal	20.039	4.835	3.762

Tabel 3.2.9 Aan-huis uit te zetten steekproefaantallen naar interviewerregio en maand, 2015

regio	mrt	apr	mei	jun	jul,...,dec
1	48	10	10	27	21
2	59	13	13	33	26
3	82	18	18	46	36
4	49	11	11	27	22
5	79	17	17	45	34
6	69	15	15	39	30
7	45	10	10	25	20
8	70	15	15	39	31
9	88	20	20	50	38
10	54	12	12	30	24
11	65	14	14	37	29
12	44	10	10	24	19
13	61	13	13	34	26
totaal	813	178	178	456	356

2. Vragenlijstontwerp

Voor de LSM-A 2015 wordt een elektronische vragenlijst gebruikt voor cawi, capi en cati. De vragenlijst is voor zover mogelijk voor alle modes hetzelfde, met dien verstande dat de lay-out en de aanwijzingen voor de interviewer (capi, cati) of respondent (cawi) per mode verschillend zijn.

De module Bewegen & Ongevallen is aangeleverd door RIVM en VeiligheidNL. De vragen bestaan uit reguliere vragen uit de Gezondheidsenquête aangevuld met verdiepingsvragen. Op voorstel van CBS zijn een klein aantal wijzigingen doorgevoerd, voornamelijk om vraagstellingen meer aan te laten sluiten op de Gezondheidsenquête. Dit zal later de vergelijkbaarheid van de resultaten vergroten.

De volgende blokken zijn in de vragenlijst van 2015 opgenomen:

1. Huishoudbox en Basisvragenlijst
2. Aard van het werk
3. Vitaliteit
4. Spierkracht
5. Ervaren gezondheid
6. ADL
7. Werkverzuim
8. Medische consumptie
9. Lengte en gewicht
10. Beweeggedrag kinderen van 4 t/m 11 jaar
11. Bewegen
12. Sportparticipatie
13. Sedentair gedrag
14. Ongevallen LSM-A

Respondenten krijgen niet alle vragen uit het onderzoek voorgelegd, omdat de vragenlijst zo gebouwd is dat respondenten alleen de vragen krijgen die voor hen relevant zijn. Soms wordt de respondent ook om vragen heen geleid omdat uit eerdere antwoorden zijn antwoord op bepaalde vragen al kan worden afgeleid.

De in de computergestuurde vragenlijsten opgenomen routing kan complex zijn. Het is van belang de routing goed te controleren om te voorkomen dat tijdens de analysefase blijkt dat essentiële vragen ten onrechte niet zijn gesteld. Er wordt binnen CBS een standaard testmethode toegepast, waarmee kan worden nagegaan of de in het ontwerp van de vragenlijst vastgelegde routing op een juiste wijze is geprogrammeerd. De gehanteerde testmethode bestaat eruit dat op basis van de te testen vragenlijst een testopzet opgesteld wordt. In de testopzet wordt aangegeven welke vragenblokken op welke manier getest gaan worden. Vervolgens worden voor de te testen vragenblokken testprotocollen ontwikkeld. Deze beschrijven stap voor stap welke gegevens in de vragenlijst ingevoerd dienen te worden. De vragenlijstontwikkelaars testen aan de hand van deze protocollen de elektronische vragenlijst en rapporteren via een standaardformulier hun bevindingen aan de programmeur. Het testen is een iteratief proces, dat meestal na drie iteraties kan worden afgesloten.

3. Benaderingsstrategie

3.1 Waarneemstrategie

De waarneemstrategie bestaat uit internetwaarneming gevolgd door telefonische of aan-huis herbenaderingen van de internet non-respons, afhankelijk van het telefoonbezit. De internetwaarneming kan op iedere dag plaatsvinden. De telefonische waarneming vindt op doordeweekse dagen plaats. De aan-huis benadering wordt op doordeweekse dagen en op zaterdagen of zondagen uitgevoerd. Voor de internetwaarneming wordt de standaard benaderingsstrategie toegepast, zie bijlage 8.1, waarbij telkens een week tussen de rappelbrieven wordt gelaten.

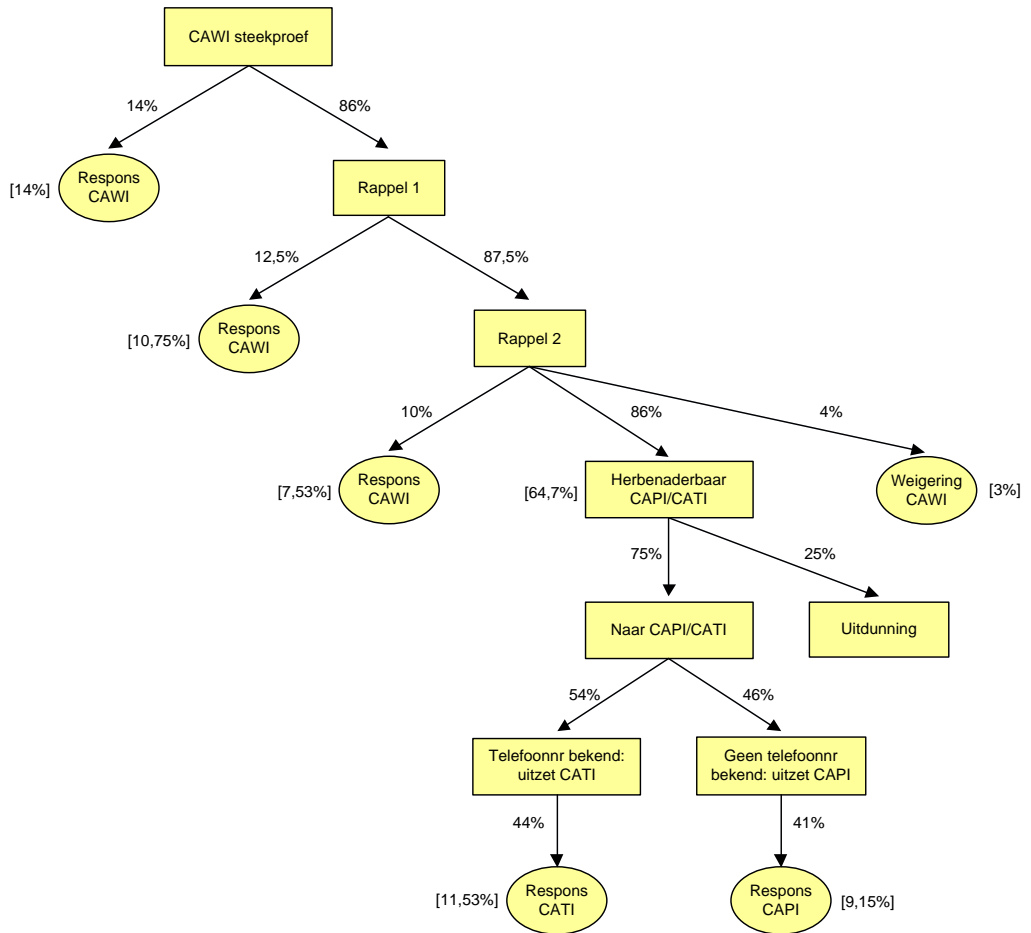
Personen die naar aanleiding van één van de brieven via de helpdesk hebben aangegeven niet te kunnen of willen deelnemen aan het onderzoek worden niet telefonisch of aan-huis herbenaderd. Van de overige personen die niet via internet hebben gerepondeerd, wordt random een kwart verwijderd, zie ook paragraaf 3.2. De resterende steekproefpersonen worden telefonisch of aan-huis herbenaderd. Op het moment dat de herbenaderingsporties worden geprepareerd, wordt voor respondenten de mogelijkheid afgesloten om de vragenlijst via internet in te vullen. Hiermee wordt voorkomen dat respondenten gelijktijdig via internet en telefonisch dan wel aan-huis reageren.

Personen van wie een telefoonnummer bekend is, worden gedurende drie weken telefonisch herbenaderd. De benaderingsstrategie die hiervoor gehanteerd wordt, is terug te vinden in bijlage 8.2.

Personen van wie geen telefoonnummer bekend is worden aan-huis herbenaderd. De aan-huis benadering start niet in de maand volgend op de internetbenadering. Dit komt doordat de toewijzing van adressen aan aan-huis interviewers maandelijks plaatsvindt. Ongeveer halverwege elke maand vindt deze toewijzing ten behoeve van waarneming in de erop volgende maand plaats. De aan-huis waarneming start dus twee maanden na de internetwaarneming. De benaderingsstrategie voor de aan-huis benadering wordt weergegeven in bijlage 8.3.

In figuur 3.4.1 wordt de waarneemstrategie schematisch weergegeven. Per benaderingsstap is de geschatte responskans vermeld, waarbij zowel de responskans is vermeld berekend op de steekproef voor de betreffende benaderingsstap (zonder vierkante haken) als op de uitgezette cawi-steekproef (tussen vierkante haken). Deze kansen zijn gebaseerd op realisatiecijfers van de Gezondheidsenquête 2013-2014.

Figuur 3.4.1: Waarneemstrategie met geschatte responskansen LSM-A 2015.



Uit figuur 3.4.1 is de totaal te verwachten responskans berekend op basis van de onderscheiden benaderingsstappen. Tabel 3.4.1 geeft de responskans per benaderingsstap als percentage van de uitgezette steekproef en de cumulatieve responskans op de uitgezette steekproef.

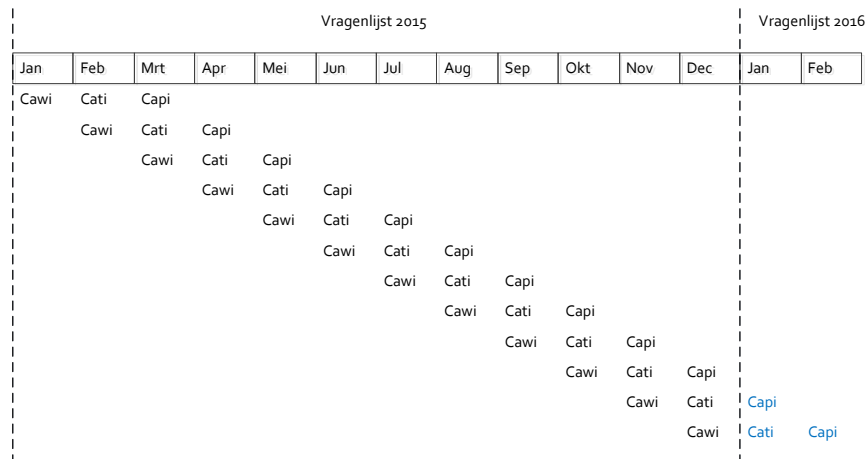
Tabel 3.4.1: Responskans per benaderingsstap en totale responskans Leefstijlmonitor 2015 berekend op de uitgezette steekproef

Benaderingsstap	Respons
Aanschrijfbrief	0,14
Rappel 1	$0,86 \times 0,125 = 0,1075$
Rappel 2	$0,86 \times 0,875 \times 0,10 = 0,0753$
Capi	$0,647 \times 0,75 \times 0,46 \times 0,41 = 0,0915$
Cati	$0,647 \times 0,75 \times 0,54 \times 0,44 = 0,1153$
Totaal	0,5296

Uit tabel 3.4.1 blijkt dat naar verwachting 53 procent van de uitgezette steekproef tot respons leidt. Het totale verwachte cawi-responspercentage bedraagt 32,3%. Het verwachte responspercentage op de aan de telefonische waarneming aangeboden steekproef bedraagt 44%. Het verwachte responspercentage op de aan de aan-huis waarneming aangeboden steekproef bedraagt 41%.

Uit het design van 2015 stromen herbenaderingsporties door naar 2016. Vanaf 1 januari 2016 worden de vragenlijsten ingezet van de module Roken & Alcohol. Dat wil zeggen dat steekproefpersonen die in een steekproefportie zitten die start ná 1 januari 2016, worden benaderd met de nieuwe vragenlijst, de porties rechts van de tweede gestippelde lijn in figuur 3.4.2.

Figuur 3.4.2: Schematische weergave van de benaderingsstrategie



Indien horizontaal gekeken wordt, wordt duidelijk welke modes bij eenzelfde steekproef horen. De cawi-steekproef in januari wordt gevolgd door herbenaderingen via cati in februari en via capi in maart. Tevens wordt aangegeven welke vragenlijst bij welke portie wordt gebruikt.

3.2 Verhuizers

Hoewel steekproeven zo kort mogelijk voor aanvang van een nieuwe waarneemperiode worden getrokken, is niet te voorkomen dat het adres in de BRP niet juist blijkt te zijn, omdat de steekproefpersoon is verhuisd. NAW-gegevens worden vlak voor de uitzet gecontroleerd door de steekproefgroep en aangepast. Tijdens de waarneemperiode worden geen verhuizers herbenaderd.

3.3 Dataverzameling in de Bijlmer en op de Waddeneilanden

In heel Amsterdam Zuidoost wordt face-to-face waargenomen met uitzondering van sommige adressen in de postcodes 1102, 1103 en 1104. Maandelijks wordt door de regiomanager van regio Amsterdam beoordeeld welke steekproefadressen niet aan huis worden benaderd. Het criterium dat daarbij wordt gehanteerd is de veiligheid voor de interviewers. In de praktijk komt het erop neer dat sloopflats, gedeeltelijke sloopflats en een deel van de hoogbouw niet aan huis worden benaderd. In deze gebieden wordt wel via internet en telefonisch waargenomen. Omdat op de Waddeneilanden, Vlieland, Terschelling, Ameland, Schiermonnikoog en Texel geen interviewers wonen, wordt op deze eilanden niet face-to-face geënquêteerd. Wel wordt daar via internet en telefonisch waargenomen.

4. Uitvoering veldwerk

4.1 Opgetreden verstoringen

Tijdens de uitvoering van het veldwerk zijn de volgende verstoringen opgetreden:

- Bij het inregelen van de productie-omgeving voor de internetwaarneming ten behoeve van de steekproefportie van juni 2015 (portie c6 uit tabel 3.4.2) is gebleken dat door een technisch probleem niet alle benodigde informatie is klaargezet op de internetserver om de vragenlijst correct te laten functioneren. Gebleken is dat respondenten meteen na het beantwoorden van de eerste vraag werden doorgestuurd naar het verzenden van de vragenlijst hetgeen uiteraard niet de bedoeling is. Deze vragenlijsten werden dan ook niet als respons afgeboekt. Betreffende probleem is meteen na de start van de waarneming voor de juni-portie opgemerkt. De toegang tot de internetvragenlijst is afgesloten. Besloten is de waarneemstrategie voor de steekproefportie te herplannen en volledig opnieuw uit te voeren. Op 11 juni hebben alle steekproefpersonen een nieuwe aanschrijfbrief gekregen waarin werd aangegeven dat de internetvragenlijst niet op een correcte wijze kon worden ingevuld, waarvoor excuses werden gemaakt, en waarin werd gevraagd om de internetvragenlijst alsnog in te vullen. Op 18 en 25 juni werden respectievelijk de eerste en tweede rappelbrief verstuurd. De einddatum van de internetwaarneming, te weten 30 juni, is gehandhaafd vanwege de daaropvolgende stappen in de waarneemstrategie.
- Bij de ontwikkeling van de vragenlijst voor de LSM-A 2015 is afgesproken om de zogenoemde basisvragenlijst op te nemen die door CBS wordt gehanteerd. Hierbij werd de veronderstelling gedaan dat voor respondenten onder de 12 jaar het blok Onderwijs Ouders/verzorgers deel uitmaakt van de basisvragenlijst. Tijdens de waarneming is echter gebleken dat deze veronderstelling onterecht was. Dit blok maakt geen deel uit van de basisvragenlijst en is dan ook niet opgenomen in de LSM-A-vragenlijst. Aangezien er behoefte is aan gegevens over het onderwijsniveau van de ouders/verzorgers van de respondenten onder de 12 jaar is met ingang van de steekproefportie van juli 2015 een nieuwe versie van de vragenlijst in productie genomen bij alle modes. Het vragenblok Onderwijs Ouders/verzorgers voor respondenten t/m 11 jaar is opgenomen zoals dat ook in de Gezondheidsenquête van 2015 is opgenomen.

4.2 Aanpassingen onderzoekopzet

Tijdens de uitvoering van het veldwerk is gebleken dat de responsresultaten van de LSM-A achterbleven bij de verwachtingen. De verwachting was dat de vereiste 10.000 responsen op jaarbasis niet gehaald zouden worden. Tabel 3.6.1 laat de responsresultaten zien na afloop van april 2015. Op dat moment was de volledige waarneemstrategie (alle modes) doorlopen voor de steekproefportie van januari en februari, was de internet- en telefonische waarneming uitgevoerd voor de steekproefportie van maart en alleen de internetwaarneming voor de steekproefportie van april.

Tabel 3.6.1. Realisatie responspercentages per steekproefportie per mode en totaal

Steekproefportie	Jan	Feb	Mrt	Apr	Gemiddeld	Target
Cawi	30,0	29,8	31,8	26,6	29,2	32,3
Cati	37,4	37,9	36,6	-	37,3	44,0
Capi	40,8	39,5	-	-	40,6	41,0
Totaal	49,4	49,0	-	-	49,3	53,0

Uit tabel 3.6.1 blijkt dat voor geen enkele steekproefportie en mode de (overall) targets werden gehaald. Uitgaande van de resultaten tot en met april, was de prognose dat het tekort ten opzichte van de 10.000 responsen 750 responsen zou gaan bedragen. Ingrijpen in het design was daarom onvermijdelijk. In overleg met het RIVM is besloten de volgende twee maatregelen in te voeren:

1. Het aanpassen van de aanschrijfbrief en de folder voor de internetwaarneming:
De schattingen voor de te behalen respons voor de LSM-A waren gebaseerd op de Gezondheidsenquête (GE). De responsresultaten van de GE in dezelfde periode verliepen conform verwachting, hetgeen een sterke aanwijzing was dat wellicht iets aan de hand was bij de aankondiging van het onderzoek. In gesprekken met interviewers werd aangegeven dat het onderwerp "gezondheid" toegankelijker is dan "leefstijl". Aangezien de vragenlijst voor een groot deel over gezondheid gerelateerde zaken gaat, is besloten om in de aanschrijving meer de gezondheidsterminologie te gebruiken.

De verwachting was dat door een dergelijke aanpassing méér personen zich aangesproken zouden voelen om aan de vragenlijst te beginnen. De verwachting was echter ook dat dit alleen niet voldoende zou zijn om het responstekort te compenseren en dat het te risicovol was om alleen hiermee te volstaan. Vandaar dat ook de tweede maatregel is doorgevoerd.

2. Het inzetten van onconditionele incentives:
Bij een aantal onderzoeken met tegenvallende respons worden zogenaamde onconditionele incentives ingezet. Dit houdt in dat steekproefpersonen van tevoren, dus bij de aanschrijfbrief, een cadeaubon ontvangen ter waarde van €5. Deze vorm van beloning is "tried and tested" en levert een aanzienlijke responswinst op, zowel bij cawi als ook vaak nog bij de vervolgmodes cati en capi. Besloten is deze maatregel ook bij LSM-A toe te gaan passen in de veronderstelling dat deze maatregel bij LSM-A dezelfde responsstijging oplevert als bij andere onderzoeken. Daarmee zou het responstekort volledig gecompenseerd worden. Gevolg van deze maatregel is dat de mode verhouding in de respons zal veranderen in het voordeel van de cawi-respons, omdat het effect daar het grootst is.

Beide maatregelen zijn ingevoerd met ingang van de steekproefportie van juli 2015.

4.3 Veldwerkresultaten

Tabel 3.6.2 geeft de responsaantallen en -percentages naar mode en voor het totaal van de drie modes voor alle steekproefporties die in 2015 zijn gestart. Tabel 3.6.2 bevat dus ook responsen die in 2016 zijn gerealiseerd. Concreet betreft dit:

- voor de steekproefportie die gestart is in november met de internetwaarneming de aan-huis herbenadering in januari 2016 (84 gerealiseerde responsen), en
- voor de steekproefportie die gestart is in december met de internetwaarneming de telefonische herbenadering in januari 2016 (95 responsen gerealiseerd) en de aan-huis herbenadering in februari 2016 (84 responsen gerealiseerd).

Als de 2016 waarneming voor betreffende steekproefporties van november en december niet wordt meegenomen in tabel 3.6.2, zou de totaalkolom en het totaalpercentage geen betekenis hebben. In tabel 3.6.3 wordt ingegaan op de gerealiseerde responsaantallen en -percentages naar mode en steekproefportie.

De categorie 'niet uitgezette adressen' bij de telefonische en aan-huis waarneming betreft voor het overgrote deel de adressen die zijn uitgedund, zie randvoorwaarde 10 uit paragraaf 3.1, en voor een klein gedeelte adressen in de Bijlmer of op de Waddeneilanden die niet zijn toegekend aan een interviewer, zie paragraaf 3.4.3, of personen die via de helpdesk hadden aangegeven een telefonische benadering te willen maar waarvoor geen telefoonnummer beschikbaar was. In de totaalkolom zijn de niet uitgezette adressen bij 'overige non-respons' geteld. Deze categorie bevat bij de aan-huis waarneming onder andere de eindresultaten 'retour' of 'voorkeur voor andere mode'. 'Retour' betekent dat het steekproefadres volledig onbewerkt of onvolledig bewerkt is teruggestuurd. Dit kan bijvoorbeeld gebeuren als de interviewer ziek wordt en de betreffende adressen niet meer aan een andere interviewer kunnen worden toegewezen. Als de betreffende interviewer al activiteiten heeft ondernomen om het adres te benaderen wordt deze afgeboekt als onvolledig bewerkt retour, en als dit niet het geval is als volledig onbewerkt retour. 'Voorkeur voor andere mode' betreft respondenten die alleen bereid waren via een andere mode dan de toegepaste waarnemingsmode deel te nemen, terwijl dit volgens de benaderingsstrategie op dat moment niet meer mogelijk was. Het betreft dus eigenlijk een weigering voor het onderzoek in de huidige opzet. Bij de telefonische waarneming bevat de categorie 'overige non-respons' naast 'voorkeur voor andere mode' ook de gevallen waarbij een 'mobiel nummer van een huisgenoot wordt bereikt' maar niet de onderzoekspersoon zelf.

Tot kaderfouten worden gerekend: persoon is overleden, persoon is verhuisd naar buitenland, persoon behoort tot de institutionele bevolking, persoon is onbekend op adres of telefoon is afgesloten (alleen bij cati), het adres betreft een woning in aanbouw (alleen bij capi), een afgebroken woning of sloopwoning (alleen bij capi), het is geen woonadres of de woning is leegstaand of (tijdelijk) onbewoond (alleen bij capi). De 'taalbarrières' bestaan uit de personen die wegens taalproblemen niet geïnterviewd konden worden. Met 'geen contact' wordt bedoeld dat de contactpogingen zoals voorgeschreven in de benaderingsstrategie niet hebben geleid tot een contact met de steekproefpersoon. De categorie 'geen gelegenheid tijdens veldwerkperiode' wordt gebruikt om aan te geven dat de te interviewen persoon niet beschikbaar is in de gegeven veldwerkperiode, bijvoorbeeld wegens vakantie of ziekte.

Tabel 3.6.2 Responsoverzicht naar mode en totale steekproef, LSM-A 2015

	Cawi	Cati	Capi	Totaal	Cawi	Cati	Capi	Totaal
	<i>Aantal</i>				<i>%</i>			
Steekproef	20.038	6.826	5.237	20.038	-	-	-	-
Niet uitgezet	0	1.790	1.427	0	-	-	-	-
Uitzet	20.038	5.036	3.810	20.038	100,0	100,0	100,0	100,0
Kaderfouten	60	701	84	845	0,3	13,9	2,2	4,2
Uitzet - kaderfouten	19.978	4.335	3.726	19.193	99,7	86,1	97,8	95,8
Afgehandelde non-respons	569	2.298	2.099	8.183	2,8	45,6	55,1	40,8
w.v.								
weigering	300	997	1.014	2.311	1,5	19,8	26,6	11,5
geen contact	0	656	304	960	0,0	13,0	8,0	4,8
taalbarrière	38	66	247	351	0,2	1,3	6,5	1,8
geen gelegenheid / niet in staat	160	291	252	703	0,8	5,8	6,6	3,5
verhuisd in Nederland	47	208	208	463	0,2	4,1	5,5	2,3
overige non-respons	24	80	74	3.395	0,1	1,6	1,9	16,9
Respons	7.346	2.037	1.627	11.010	36,7	40,4	42,7	54,9
Volledige response	7.345	1.993	1.587	10.925	36,7	39,6	41,7	54,5
Onvolledig/afgebroken respons	1	44	40	85	0,0	0,9	1,0	0,4
Nog in behandeling	0	0	0	0	0,0	0,0	0,0	0,0
Door naar volgende mode	12.063	-	-	-	60,2	-	-	-
w.v.								
uitgezet naar cati	6.826	-	-	-	34,1	-	-	-
uitgezet naar capi	5.237	-	-	-	26,1	-	-	-

Over alle steekproefporties die in 2015 zijn gestart is gemiddeld genomen 54,5% respons gerealiseerd. Daarmee wordt aan de responsverwachting (53,0%) voldaan. Bij de internetwaarneming is 36,7% respons gerealiseerd. Dit is 4,4 procentpunt boven de responsverwachting (32,3%). Zoals bij tabel 3.6.3 wordt toegelicht is dit resultaat volledig toe te wijzen aan de inzet van incentives en de gewijzigde aanschrijfbrief met ingang van de steekproefportie van juli. De telefonische herbenadering presteert met 39,6% 4,4 procentpunt onder de responsverwachting (44,0%). Meest opvallend in tabel 3.6.2 is dat een groot deel van de steekproef voor de telefonische herbenadering niet wordt bereikt (13,0%) of een kaderfout als resultaat heeft (13,9%) hetgeen vrijwel volledig afgesloten telefoonnummers betreft. De aan-huis herbenadering presteert met 41,7% net boven de responsverwachting (41,0%).

Tabel 3.6.3 geeft de responsaantallen en -percentages naar mode en steekproefportie voor alle steekproefporties die in 2015 zijn gestart. Tabel 3.6.3 bevat, evenals tabel 3.6.2 dus ook responsen die in 2016 zijn gerealiseerd, dit zijn de grijs gearceerde cellen.

Uit tabel 3.6.3 kan worden afgeleid dat in 2015 10.662 responsen zijn gerealiseerd. 263 responsen zijn gerealiseerd in 2016. Hiermee wordt voldaan aan de responseis van 10.000 responsen uit randvoorwaarde 5 van paragraaf 3.1. Het effect van de inzet van incentives en de gewijzigde aanschrijfbrief met ingang van de steekproefportie van juli is duidelijk zichtbaar.

Tabel 3.6.3 Responsaantallen en -percentages naar mode en steekproefportie, LSM-A 2015

		Steekproefportie												
Mode		Jan	Feb	Mrt	Apr	Mei	Jun	Jul	Aug	Sep	Okt	Nov	Dec	Totaal
Cawi	Uitzet	3638	798	798	2044	1595	1595	1595	1595	1595	1595	1595	1595	20038
	Respons													
	-aantal	1091	238	254	543	461	411	726	676	711	744	751	739	7345
	-%	30,0	29,8	31,8	26,6	28,9	25,8	45,5	42,4	44,6	46,6	47,1	46,3	36,7
Cati	Uitzet	1030	235	232	592	456	520	344	363	362	313	334	255	5036
	Respons													
	-aantal	385	89	85	242	177	186	149	153	144	150	138	95	1993
	-%	37,4	37,9	36,6	40,9	38,8	35,8	43,3	42,1	39,8	47,9	41,3	37,3	39,6
Capi	Uitzet	787	162	161	489	354	330	271	287	254	287	205	223	3810
	Respons													
	-aantal	321	64	68	210	143	143	124	114	113	119	84	84	1587
	-%	40,8	39,5	42,2	42,9	40,4	43,3	45,8	39,7	44,5	41,5	41,0	37,7	41,7
Totaal Respons														
	-aantal	1797	391	407	995	781	740	999	943	968	1013	973	918	10925
	-%	49,4	49,0	51,0	48,7	49,0	46,4	62,6	59,1	60,7	63,5	61,0	57,6	54,5
	Target	53,0	53,0	53,0	53,0	53,0	53,0	53,0	53,0	53,0	53,0	53,0	53,0	53,0

Voor de steekproefporties van januari tot en met juni werd in de internetronde gemiddeld 28,6% respons gerealiseerd. Voor de steekproefporties van juli tot en met december was dit gemiddeld 45,4%, een stijging van maar liefst 16,8 procentpunt. Bij de telefonische waarneming is de gemiddeld gerealiseerde respons voor de steekproefporties van juli tot en met december 4,1 procentpunt hoger dan voor de steekproefporties van januari tot en met juni. Bij de aan-huis waarneming is de respons voor beide verzamelingen van steekproefporties nagenoeg gelijk. Het resultaat bij de aan-huiswaarneming heeft in ieder geval niet geleden onder de stijging van de respons bij de internetwaarneming. De totale gemiddeld gerealiseerde respons voor de steekproefporties van juli tot en met december is met 60,8% 11,9 procentpunt hoger dan voor de steekproefporties van januari tot en met juni (48,8%).

Tabel 3.6.4 geeft de het gerealiseerde aantal responsen naar mode en kwartaal. Het betreft responsen die daadwerkelijk in 2015 zijn gerealiseerd.

Tabel 3.6.4 Responsaantallen naar mode en kwartaal, LSM-A 2015

Mode	Kwartaal				Totaal
	1	2	3	4	
Cawi	1.583	1.415	2.113	2.234	7.345
Cati	474	504	488	432	1.898
Capi	321	342	410	346	1.419
Totaal	2.378	2.261	3.011	3.012	10.662

Uit tabel 3.6.4 kan worden geconcludeerd dat het aantal responsen voor de eerste twee kwartalen aanzienlijk lager is dan de respons voor de kwartalen drie en vier. Dit is het directe gevolg van de inzet van incentives en de gewijzigde aanschrijfbrieven. Het aantal responsen in kwartaal drie is nagenoeg gelijk aan het aantal in kwartaal vier.

Tabellen 3.6.5a en b geven de responsresultaten in aantallen en percentages naar mode en leeftijdscategorie. In tegenstelling tot tabel 3.6.2 en 3.6.3 is er hiervoor gekozen om de resultaten te beperken tot de waarneming in 2015. Er zijn dus geen resultaten uit 2016 meegenomen.

Tabel 3.6.5a Responsoverzicht naar mode en leeftijdscategorieën (aantal), LSM-A 2015

Mode		Leeftijdscategorie (aantal)			
		0-11	12-17	18-64	65+
Cawi	Uitgezette steekproef	3.069	3.069	10.952	2.948
	Kaderfouten	8	10	24	18
	Non-respons	59	47	216	247
	Volledige respons	1.295	1.204	3.831	1.015
	Onvolledige respons	0	0	0	1
	Nog geen eindresultaat	1.707	1.808	6.881	1.667
	w.v. Uit te zetten naar CATI	868	1.083	3.703	1.172
	w.v. Uit te zetten naar CAPI	839	725	3.178	495
Cati	Uitgezette steekproef	607	761	2.599	814
	Kaderfouten	108	88	408	53
	Non-respons	217	317	1.292	357
	Volledige respons	281	352	881	384
	Onvolledige respons	1	4	18	20
Capi	Uitgezette steekproef	540	474	2.043	325
	Kaderfouten	7	9	54	4
	Non-respons	233	224	1.237	162
	Volledige respons	297	236	735	151
	Onvolledige respons	3	5	17	8
Totale Respons		1.873	1.792	5.447	1.550

Tabel 3.6.5b Responsoverzicht naar mode en leeftijdscategorieën (percentage), LSM-A 2015

Mode		Leeftijdscategorie (%)			
		0-11	12-17	18-64	65+
Cawi	Uitgezette steekproef	100,0	100,0	100,0	100,0
	Kaderfouten	0,3	0,3	0,2	0,6
	Non-respons	1,9	1,5	2,0	8,4
	Volledige respons	42,2	39,2	35,0	34,4
	Onvolledige respons	0,0	0,0	0,0	0,0
	Nog geen eindresultaat	55,6	58,9	62,8	56,5
	w.v. Uit te zetten naar CATI	28,3	35,3	33,8	39,8
	w.v. Uit te zetten naar CAPI	27,3	23,6	29,0	16,8
Cati	Uitgezette steekproef	100,0	100,0	100,0	100,0
	Kaderfouten	17,8	11,6	15,7	6,5
	Non-respons	35,7	41,7	49,7	43,9
	Volledige respons	46,3	46,3	33,9	47,2
	Onvolledige respons	0,2	0,5	0,7	2,5
Capi	Uitgezette steekproef	100,0	100,0	100,0	100,0
	Kaderfouten	1,3	1,9	2,6	1,2
	Non-respons	43,1	47,3	60,5	49,8
	Volledige respons	55,0	49,8	36,0	46,5
	Onvolledige respons	0,6	1,1	0,8	2,5

Op basis van tabellen 3.6.5a en b kan worden bepaald hoe de in 2015 gerealiseerde respons, te weten 10.662, is verdeeld naar leeftijd en mode. Aangezien de internetwaarneming betrekking heeft op 12 uitgevoerde periodes, de telefonische herbenadering op 11 en de aan-huis herbenadering op 10, is het niet zinvol om een totaalkolom op te nemen. Er mag dan ook geen totaal responspercentage voor de som van de drie modes worden berekend op basis van tabellen 3.6.5a en b.

Uit tabel 3.6.5.b blijkt dat de responsbereidheid via internet afneemt met de leeftijd. Het is echter zeker niet zo dat de relatief ouderen (65+) slecht deelnemen via internet aan het onderzoek. De telefonische herbenadering is het minst succesvol in de leeftijdscategorie 18-64 jaar. Hetzelfde geldt voor de aan-huis herbenadering. Overall kan dus worden geconcludeerd dat deze leeftijdscategorie het minst goed deelneemt aan het onderzoek.

Tabel 3.6.6 geeft voor de vier leeftijdscategorieën in tabel 3.6.5a het aandeel in het totaal aantal in 2015 gerealiseerde responsen en het verwachte aandeel in het totaal aantal responsen conform tabel 3.2.4 in paragraaf 3.2.2.

Tabel 3.6.6 Aandeel in 2015 gerealiseerde responsen en populatie naar leeftijd, LSM-A 2015

Leeftijd	Gerealiseerde respons		Verwachte respons	
	Aantal	Aandeel	Aantal	Aandeel
0-11	1.873	0,18	1.552	0,15
12-17	1.792	0,17	1.552	0,15
18-64	5.447	0,51	5.541	0,55
65+	1.550	0,15	1.492	0,15
totaal	10.662	1,00	10.137	1,00

In tabel 3.6.6 is terug te zien dat de responsresultaten binnen de leeftijdscategorie 18-64 jaar achter zijn gebleven ten opzichte van de andere leeftijdscategorieën. Het aandeel in de totale gerealiseerde respons voor deze leeftijdscategorie is minder dan verwacht. Dit is in het voordeel van de personen jonger dan 18 jaar.

Tenslotte is na afloop van de complete waarneemstrategie voor een steekproefportie het gewogen responspercentage uitgerekend waarbij het responspercentage wordt gecorrigeerd voor over- en ondervertegenwoordiging van bepaalde groepen in de steekproef ten opzichte van een proportioneel getrokken steekproef. Dit betekent dat het responspercentage mag worden gewogen naar insluitkans, omdat de steekproef niet evenredig is getrokken. Het gewicht van een steekproefpersoon is 1 gedeeld door de kans waarmee die persoon is geselecteerd in de steekproef. Op deze manier tellen personen met een grotere insluitkans minder zwaar mee dan personen met een kleinere insluitkans. Tabel 3.6.7 geeft het resultaat voor alle steekproefporties waarvoor in 2015 de volledige waarneemstrategie is doorlopen. In het gewogen responspercentage wordt voor LSM-A ook gecorrigeerd voor de toegepaste uitdunning. Er wordt in de tabel een gewogen responspercentage gegeven met en zonder correctie voor kaderfouten.

Tabel 3.6.7 gewogen respons naar steekproefportie, LSM-A 2015

	Steekproefportie									
	Jan	Feb	Mrt	Apr	Mei	Jun	Jul	Aug	Sep	Okt
% gewogen respons (zonder correctie voor kaderfouten)	56,0	55,3	58,0	55,5	56,2	54,2	69,8	64,1	66,4	68,4
% gewogen respons (met correctie voor kaderfouten)	57,8	57,6	59,7	57,5	58,5	55,8	70,8	66,0	68,1	70,1

5. Bijlage I: benaderingsstrategie

5.1 Benaderingsstrategie internetwaarneming

Respondenten ontvangen een aanschrijfbrief, zie bijlage 9, met het verzoek om de vragenlijst via internet in te vullen. In de brief zijn een inlogcode en een gebruikersnummer opgenomen. Daarnaast wordt in de brief ingegaan op het doel van het onderzoek en wordt erin aangekondigd dat een telefonische of face-to-face benadering volgt als geen reactie wordt ontvangen van de respondent via internet. Een week na de verzending van de aanschrijfbrief wordt een rappelbrief, zie bijlage 9, verstuurd naar degenen die op dat moment nog niet hebben gerepondeerd en niet via de helpdesk hebben aangegeven niet te kunnen of willen deelnemen aan het onderzoek. Weer een week later gebeurt hetzelfde. De verzenddatum van de aanschrijf- en rappelbrieven worden op donderdag gekozen opdat respondenten in het weekend de vragenlijst kunnen invullen. Indien de donderdag een feestdag is wordt de woensdag gekozen. Gezien de vanaf 1 juli 2012 ingevoerde werkwijze bij PostNL, waarbij op 3 dagen in de week postbezorging wordt verzorgd tegen het basistarief waardoor op woensdag en donderdag aangeleverde post pas op zaterdag wordt bezorgd, vraagt bovenstaande om bezorging met 24-uurspost.

5.2 Benaderingsstrategie telefonische waarneming

Er wordt voorafgaand aan de telefonische herbenadering van internet non-respondenten met bekend telefoonnummer geen nieuwe brief gestuurd. De telefonische herbenadering duurt drie weken. Voor ieder steekproefelement worden minimaal negen belpogingen gedaan, waarbij minimaal drie belpogingen in de ochtend, drie belpogingen in de middag en drie belpogingen in de avond.

5.3 Benaderingsstrategie face-to-face waarneming

De benaderingsstrategie die uitgevoerd wordt voor de face-to-face waarneming ziet er in grote lijnen als volgt uit. Er wordt geen aanschrijfbrief verstuurd voorafgaand aan deze benadering. In een maandportie worden alle steekproefadressen in de eerste helft van de betreffende maand ten minste één keer bezocht. Wordt de beoogde respondent thuis aangetroffen, dan probeert de interviewer een afspraak te maken voor een interview zodanig dat een spreiding van de responsen in de tijd wordt bereikt. Na zes vergeefse bezoeken wordt een adres niet meer benaderd, tenzij bij het zesde bezoek een harde afspraak is gemaakt voor een interview.