

Anne de Vries¹, Marieta Braks², Arieke Docters van Leeuwen³,
Sandra Minderhoud⁴

1. Arts Maatschappij & Gezondheid, infectieziektebestrijding, GGD Kennemerland
2. Medisch entomoloog, RIVM/Cib/Centrum Z&O
3. Microbiologisch analist, RIVM/Cib/Centrum Z&O
4. Sociaal verpleegkundige OGGZ, GGD Kennemerland

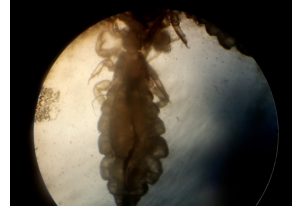
Over het hoofd gezien

Een extreme infestatie bij een bezoeker van de nachtopvang voor dak- & thuislozen

Melding vrijdag 13 april 2018

van medewerker cluster Maatschappelijke Zorg van GGD Kennemerland dat er in de nachtopvang beestjes op beddengoed van een kamer voor 6 mannen zijn aangetroffen.

Microscopisch beeld gaf verdenking kleerluis



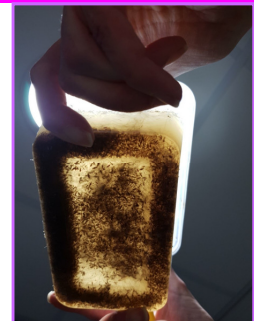
Acties op 13 april n.a.v. deze verdenking

- Bezoek opvang door arts en verpleegkundige
 - Bij een bezoeker, die ook op de kamer geslapen had, enkele luizen uit een broek zien vallen
 - Maatregelen afgesproken
- IC benaderd waar een bezoeker, die op die kamer geslapen had, met onbegrepen koorts was opgenomen om waarschuwing te geven voor LBRF; op de kamer had ook een Eritreër gelegen.
- Voorkomen dat een bezoeker op straat werd gezet, die ook op die kamer had geslapen, maar ondertussen sliep in de ziekenboeg in een ander pand.
- Informeren Dpg en communicatie
- Contact krijgen met RIVM (entomoloog Marieta Braks)

Melding van hoofdluis op 17 april 2018

- Bij een bezoeker met lang rasta haar, die op die kamer geslapen had.
- Haren mochten wel kort geknipt en baard afgeschoren worden.
- anti-luizenshampoo in haar; je zag de luizen vluchten;
- zijn korte haar werd gekamd en de kam uitgespoeld in een bakje.
- Bezoeker sliep sinds 13 april in kamertje apart; daar op beddengoed en zijn kleren ook weer veel luizen waargenomen.
- Een plukje van het afgeknipte haar van 0,27 gram bevatte 25 luizen en 75 neten (volle en lege).

Opbrengst 1x kammen



Maatregelen

- Kamergenoten wel, maar andere bezoekers zonder klachten niet gescreend.
- Slechts bij twee andere bezoekers hoofdluis aangetroffen (niet bij man op de ic, wel bij man in ziekenboeg); beiden behandeld met anti-luizenshampoo; kammen in opvang niet goed uit te voeren
- Wel wassen kleren en beddengoed van bezoeker met extreme infestatie en zijn kamers reinigen.
- Maatregelen vermeld in LCI-richtlijn hoofdluis onvoldoende bij een extreme infestatie.

Geen kleerluis, maar hoofdluis

- Ze zijn genetisch identiek; alleen fenotypisch verschillend
- Geen luizen in naden van de kleren van de bezoeker aangetroffen
- Toch hoofdluis; dermate ernstige infestatie op hoofd, dat de hoofdluis het hoofd verliet

Hoofdluis en kleerluis als vector

36 luizen (gevonden op zijn hoofd- en borsthaar) zijn door het RIVM negatief getest op Bartonella en Rickettsia.

Kleerluis is o.a. vector van *B. quintana* (loopgravenkoorts) *R. prowazekii* (vlektyfus) en *B. recurrentis* (LBRF).
Zou de hoofdluis dat ook niet kunnen zijn?