



Epidemiologische situatie COVID-19 op de CAS- en BES-eilanden

Samengesteld door het Rijksinstituut voor Volksgezondheid en Milieu - RIVM
14 december 2020, 19:00 uur AST

Uitleg over surveillance van COVID-19 op de CAS- en BES-eilanden

Door middel van surveillance houdt het RIVM zicht op de verspreiding van COVID-19 in het Caribisch deel van het koninkrijk. Het Caribisch deel van het koninkrijk bestaat uit de landen Curaçao, Aruba en Sint Maarten (CAS-eilanden), en de openbare lichamen Bonaire, Sint Eustatius en Saba (BES-eilanden). In een samenwerking tussen artsen, laboratoria en de Gemeentelijke of Gemeenschappelijke Gezondheidsdiensten (GGD'en) wordt informatie verzameld over personen met een positieve SARS-CoV-2 testuitslag. Deze informatie is door de CAS- en BES-eilanden aangeleverd aan het RIVM en opgeslagen in het COVID-19 casusregister Dutch Caribbean 14 december 2020. Figuren 1 en 2 van dit rapport zijn net als tabel 1 gebaseerd op dit casusregister. Tabel 1 en 2 zijn gebaseerd op een samenvatting van de cijfers die dagelijks openbaar worden gedeeld door de CAS- en BES-eilanden. Het aantal ziekenhuisopnames op het moment van rapporteren kan daarom wel worden weergegeven. Door de CAS- en BES-eilanden wordt ook bijgehouden of een persoon met een positieve testuitslag voor COVID-19 is hersteld. Hierdoor is het mogelijk het aantal actieve casussen op dit moment weer te geven (tabel 1). Dit is het aantal positief geteste mensen dat op het moment van rapporteren nog niet is hersteld.

Disclaimer

Dit wekelijkse rapport is met de grootst mogelijke zorgvuldigheid samengesteld maar kan desondanks fouten bevatten. Reacties op dit overzicht zijn welkom. Het rapport wordt gegenereerd op basis van line lists die dagelijks door de GGD'en op de BES- en CAS-eilanden worden doorgestuurd en opgenomen in het IHR COVID-19 casusregister Dutch Caribbean. Soms worden meldingen van test(uitslag)en of nieuwe personen met een positieve testuitslag voor COVID-19 aan RIVM een dag of enkele dagen later gedaan dan die werkelijk plaats vonden of bevestigd werden. Daarnaast is dit rapport gebaseerd op informatie uit OSIRIS.

Contactpersonen:

RIVM COVID-19 Surveillance team (e-mail: COVID-19EPI@rivm.nl)

Tabel 1: Aantal inwoners en oppervlakte van de CAS- en BES-eilanden¹

Naam	Hoofdstad	Inwoners	Oppervlakte	Status
Aruba	Oranjestad	106800	180 km ²	Land binnen het Koninkrijk der Nederlanden
Bonaire	Kralendijk	20900	288 km ²	Nederlandse gemeente
Curaçao	Willemstad	164100	444 km ²	Land binnen het Koninkrijk der Nederlanden
Sint Maarten	Philipsburg	44000	34 km ²	Land binnen het Koninkrijk der Nederlanden
Sint Eustatius	Oranjestad	3.138	21 km ²	Nederlandse gemeente
Saba	The Bottom	1.915	13 km ²	Nederlandse gemeente

¹ Tevens zijn er op de eilanden relevante populaties van ongedocumenteerde personen. Voor Aruba, Curaçao en Sint Maarten zijn dit naar schatting tussen de 10.000 en 20.000 personen. Deze gegevens zijn relevant omdat deze groepen minder goed bereikt worden door de GGD'en en vaak minder toegang hebben tot de curatieve zorg.

Tabel 2: Incidentie COVID-19 per 100.000 inwoners¹

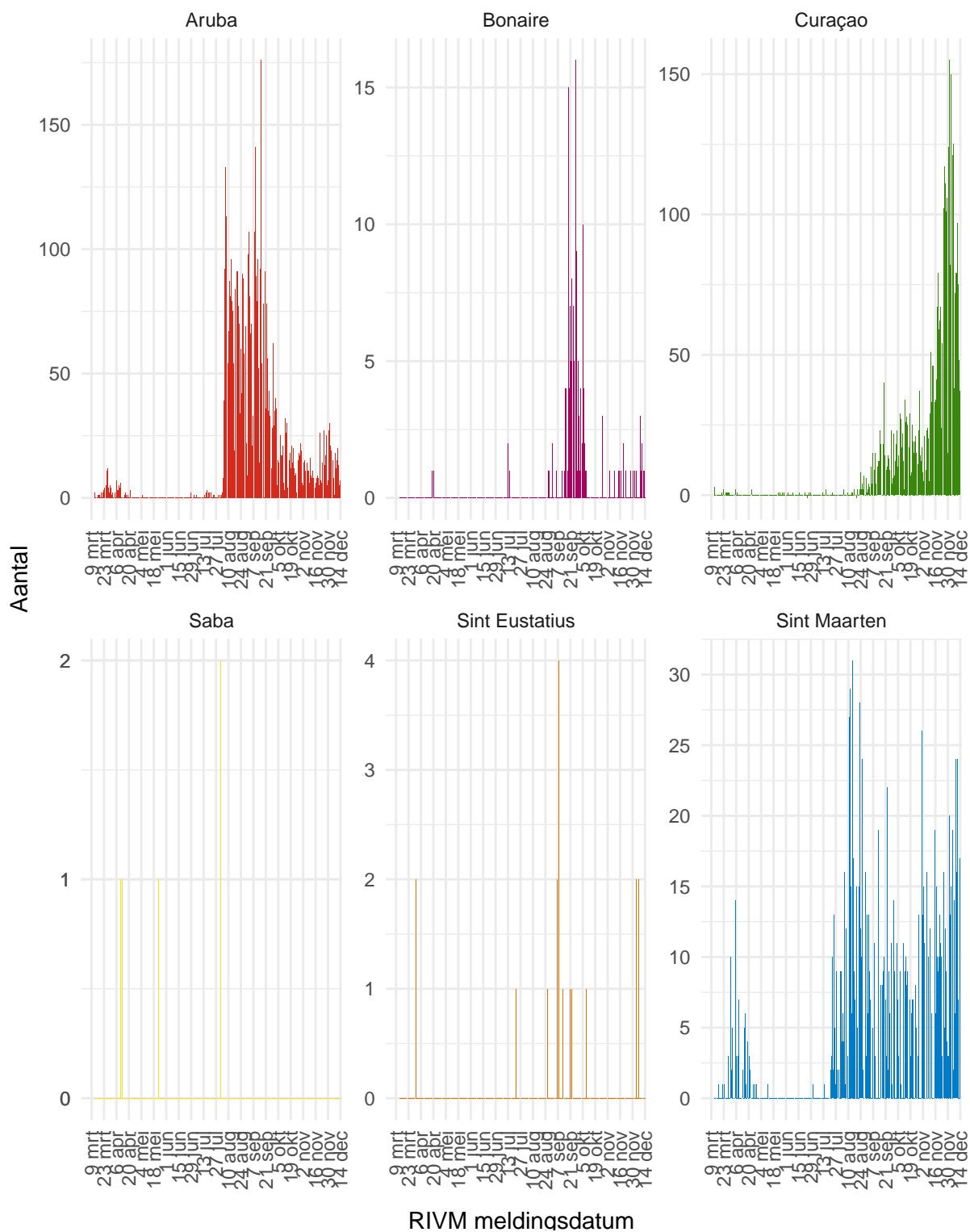
Naam	Totaal aantal cases ²	Incidentie afgelopen week ³	Incidentie afgelopen twee weken ⁴
Aruba	5056	71.0	166.4
Bonaire	154	36.5	50.2
Curaçao	3661	264.5	696.4
Saba	5	0.0	0.0
Sint Eustatius	18	0.0	127.5
Sint Maarten	1249	146.9	281.2

¹ De incidenties zijn inclusief de populatie ongedocumenteerde personen berekend. Voor Aruba, Curaçao en Sint Maarten zijn dit naar schatting 20.000 personen. Voor Saba zijn dit rond de 1000 individuen.

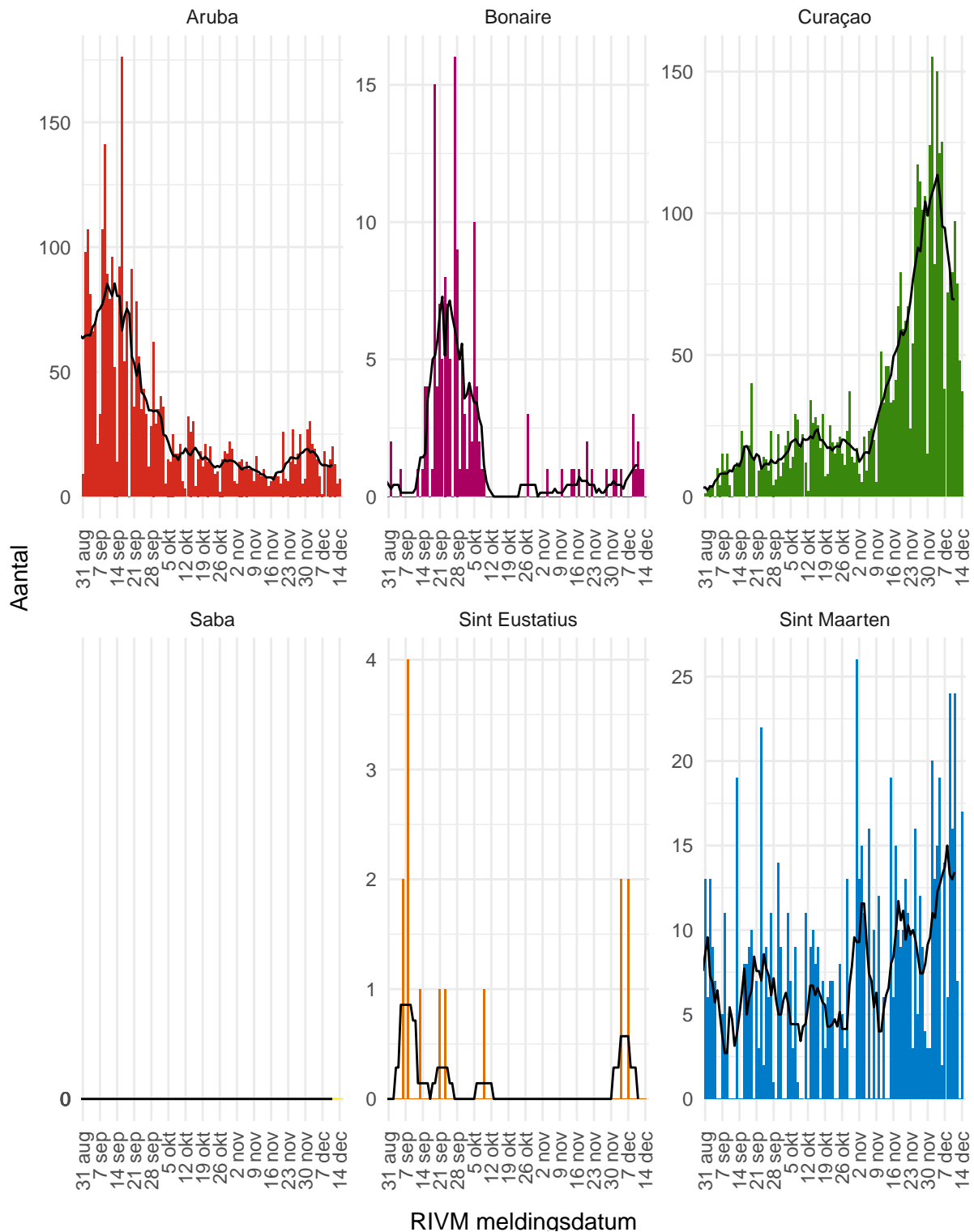
² Dit betreft het cumulatieve aantal gemelde cases in de periode van 8 december tot 14 december

³ De incidentie per 100.000 inwoners, voor de afgelopen week, is berekend van 8 december tot 14 december.

⁴ De incidentie per 100.000 inwoners, voor de afgelopen twee weken, is berekend van 1 december tot 14 december.



Figuur 1: Aantal dagelijks gemelde personen met een positieve testuitslag voor COVID-19 op BES- en CAS-eilanden, naar RIVM meldingsdatum.



Figuur 2: Aantal gemelde personen met een positieve testuitslag voor COVID-19 op de BES- en CAS-eilanden sinds 31 augustus, naar RIVM meldingsdatum. De zwarte lijn geeft de 7 daagse lopende gemiddelde weer.

Tabel 3: Huidig aantal actieve COVID-19 casussen, aantal bevestigde personen met een positieve testuitslag voor COVID-19 en aantal overleden personen in totaal en sinds afgelopen week gemeld op de BES- en CAS-eilanden

BES-/CAS-eilanden	Actieve casussen	Totaal		Afgelopen week ¹	
		Meldingen	Overleden	Meldingen	Overleden
Aruba	107	5056	46	4966	45
Bonaire	9	154	3	146	3
Curaçao	1873	3661	11	3174	8
Saba	0	5	0	5	0
Sint Eustatius	2	18	0	18	0
Sint Maarten	124	1249	26	1155	26
Totaal	2115	10143	86	9464	82

¹ Deze zijn tussen 7 december en 14 december aan het RIVM gemeld.

Tabel 4: Huidige status van de ziekenhuisopnames van COVID-19 patiënten, BES- en CAS-eilanden¹.

BES-/CAS-eilanden	Totaal	Verpleegafdeling	Intensive care
Aruba	5	5	0
Bonaire	0	0	0
Curaçao	16	12	4
Saba	0	0	0
Sint Eustatius	0	0	0
Sint Maarten	7	5	2
Totaal	28	22	6

¹ Deze zijn tussen 7 december en 14 december aan het RIVM gemeld.