



Samenvatting van de epidemiologische situatie COVID-19 op de CAS-BES eilanden, week 8

Samengesteld door het Rijksinstituut voor Volksgezondheid en Milieu - RIVM
22 februari 2021, 19:00 uur AST

Sinds vorige week (15 februari 2021) zijn er 362 nieuwe personen met een SARS-CoV-2 besmetting gemeld op de CAS-en BES-eilanden: 254 op Aruba, 42 op Curaçao, 41 op Sint Maarten, 25 op Bonaire, 0 op Sint Eustatius en 0 op Saba. Curaçao telde vorige week 1 tot 10 positieve tests per dag. Op 22 februari zijn er op Curaçao 62 actieve infecties gemeld. Eén patiënt ligt opgenomen op de verpleegafdeling en één op de IC. De incidentie was vorige week 21 meldingen per 100.000 personen, gelijk aan de incidentie in week 6. Surveillance naar circulatie van SARS-COV-2 varianten toont tot dusverre één case van de VOC B.1.1.7 (Britse) variant op Curaçao. Op Aruba is het aantal actieve besmettingen gedaald naar 260, waarvan 58 onder toeristen. De ziekenhuisopnames stijgen sinds 20 februari opnieuw. Er zijn momenteel 20 ziekenhuisopnames, waarvan 5 op de IC. De incidentie steeg vorige week naar 214 meldingen per 100.000 personen, vergeleken met 156/100.000 in week 6. In surveillance naar circulatie van varianten van SARS-CoV-2 op Aruba zijn tot dusverre 14 cases van de VOC B.1.1.7 (Britse) variant gedetecteerd en 3 cases van de B.1.429 (Californische) variant. Op woensdag 17 februari ontving Aruba 11.700 doses van het Pfizer vaccin en is het eiland direct gestart met vaccineren van de focusgroepen. Het aantal nieuwe COVID-19 gevallen op Sint Maarten blijft voorsnóg stabiel. Op 22 februari waren er 49 actieve besmettingen geregistreerd en sinds het begin van de epidemie zijn er 2.042 personen bevestigd met COVID-19. De incidentie daalde in week 7 naar 59 meldingen per 100.000 personen ten opzichte van 105/100.000 in week 6. Er is momenteel één ziekenhuisopname. St Maarten en de BES-eilanden zijn op maandag 22 februari gestart met het vaccineren tegen SARS-CoV-2. St Maarten en Bonaire ontvingen hiervoor het Pfizer vaccin, St Eustatius en Saba ontvingen het Moderna vaccin. Bonaire telde afgelopen week 25 nieuwe besmettingen. De nieuwe besmettingen zijn deels te herleiden aan een werk gerelateerd cluster en betreffen voornamelijk bekende contacten. Het aantal actieve besmettingen is gestegen naar 29, van de in totaal 403 COVID-19 meldingen op het eiland sinds het begin van de epidemie. De incidentie steeg in week 7 naar 110 per 100.000 personen ten opzichte van 46/100.000 in week 6. Zowel Sint Eustatius als Saba tellen sinds 28 januari 2021 geen actieve besmetting meer. Totaal overleden er 71 personen aan COVID-19 op Aruba, 27 op Sint Maarten, 22 op Curaçao en 4 op Bonaire.

Uitleg over Surveillance van COVID-19 patiënten op de CAS-BES eilanden

Door middel van surveillance houdt het RIVM zicht op de verspreiding van SARS-CoV-2 in het Caribisch deel van het koninkrijk. Het Caribisch deel van het koninkrijk bestaat uit de landen Curaçao, Aruba en Sint Maarten (CAS-eilanden), en de openbare lichamen Bonaire, Sint Eustatius en Saba (BES-eilanden). In een samenwerking tussen artsen, laboratoria en de Gemeentelijke of Gemeenschappelijke Gezondheidsdiensten (GGD'en) wordt informatie verzameld over personen (patiënten) met een positieve SARS-CoV-2 testuitslag. Deze informatie is door de CAS- en BES-eilanden aangeleverd aan het RIVM en opgeslagen in het COVID-19 casusregister Dutch Caribbean (datum: 22 februari 2021). Figuren 1 en 2 van dit rapport zijn net als tabel 1 gebaseerd op dit casusregister. Tabel 1 en 2 zijn gebaseerd op een samenvatting van de cijfers die dagelijks openbaar worden gedeeld door de CAS- en BES-eilanden. Door de CAS- en BES-eilanden wordt ook bijgehouden of een persoon met een positieve uitslag voor SARS-CoV-2 is hersteld. Hieronder wordt verstaan, het aantal personen dat niet meer is opgenomen in het ziekenhuis en uit thuisisolatie is. Hierdoor is het mogelijk het aantal actieve casussen op dit moment weer te geven (tabel 1). Dit is het aantal positief geteste personen dat op het moment van rapporteren nog niet is hersteld.

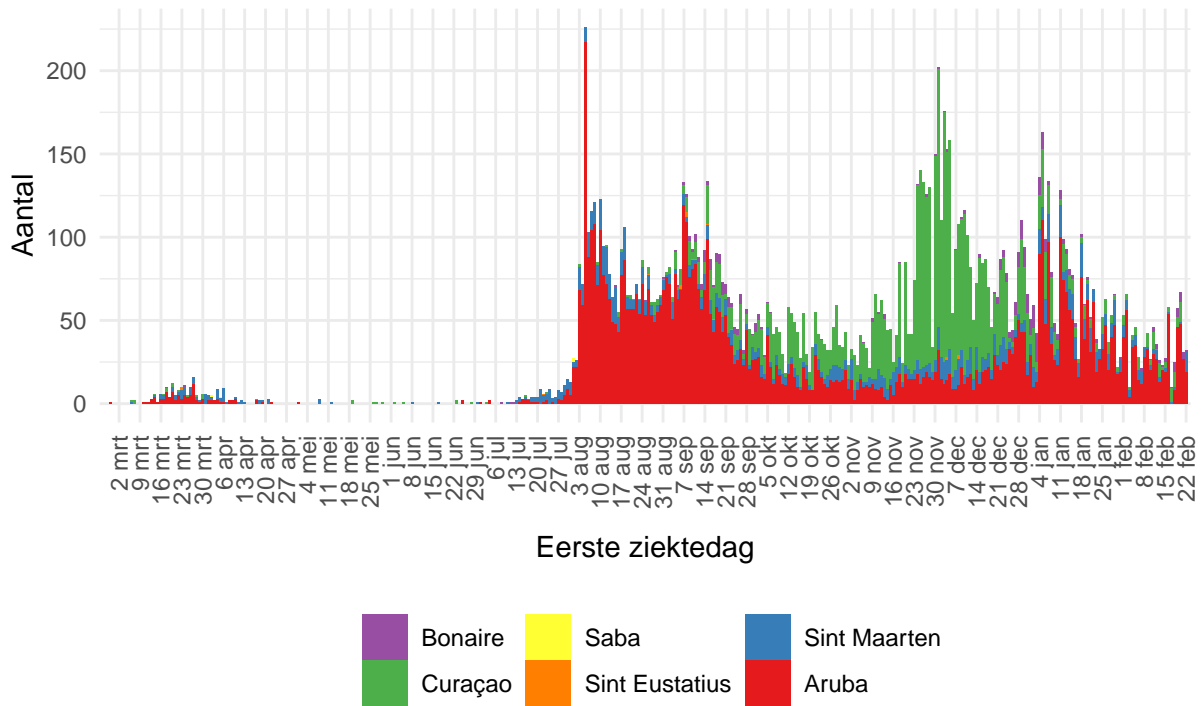
Disclaimer

Dit wekelijkse rapport is met de grootst mogelijke zorgvuldigheid samengesteld maar kan desondanks fouten bevatten. Reacties op dit overzicht zijn welkom. Het rapport wordt gegenereerd op basis van line lists die dagelijks door de GGD'en op de BES- en CAS- eilanden worden doorgestuurd en opgenomen in het IHR COVID-19 casusregister Dutch Caribbean. Soms worden meldingen van test(uitslag)en of nieuwe patiënten aan RIVM een dag of enkele dagen later gedaan dan die werkelijk plaats vonden of bevestigd werden. Iedereen met klachten kan zich laten testen. Toch is het aannemelijk dat niet alle personen met een SARS-CoV-2 besmetting ook getest worden. De werkelijke aantallen kunnen daarom hoger liggen dan de aantallen die hier genoemd worden.

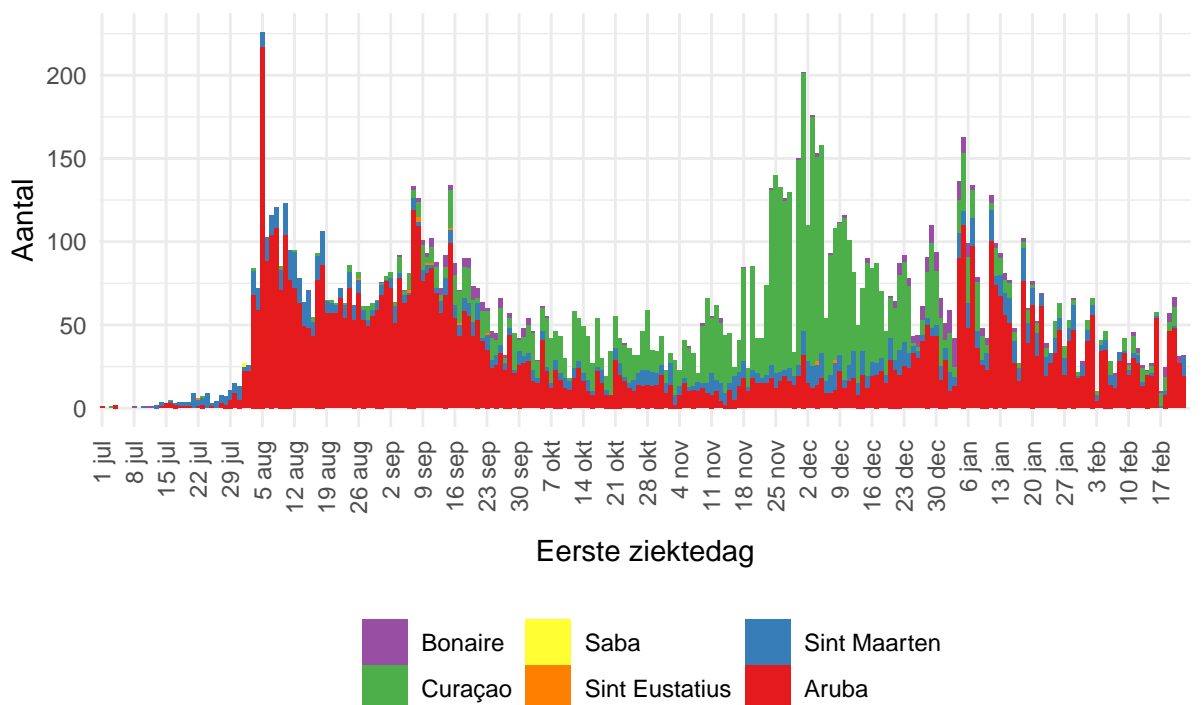
Contact:

RIVM COVID-19 surveillance team:
COVID-19EPI@rivm.nl

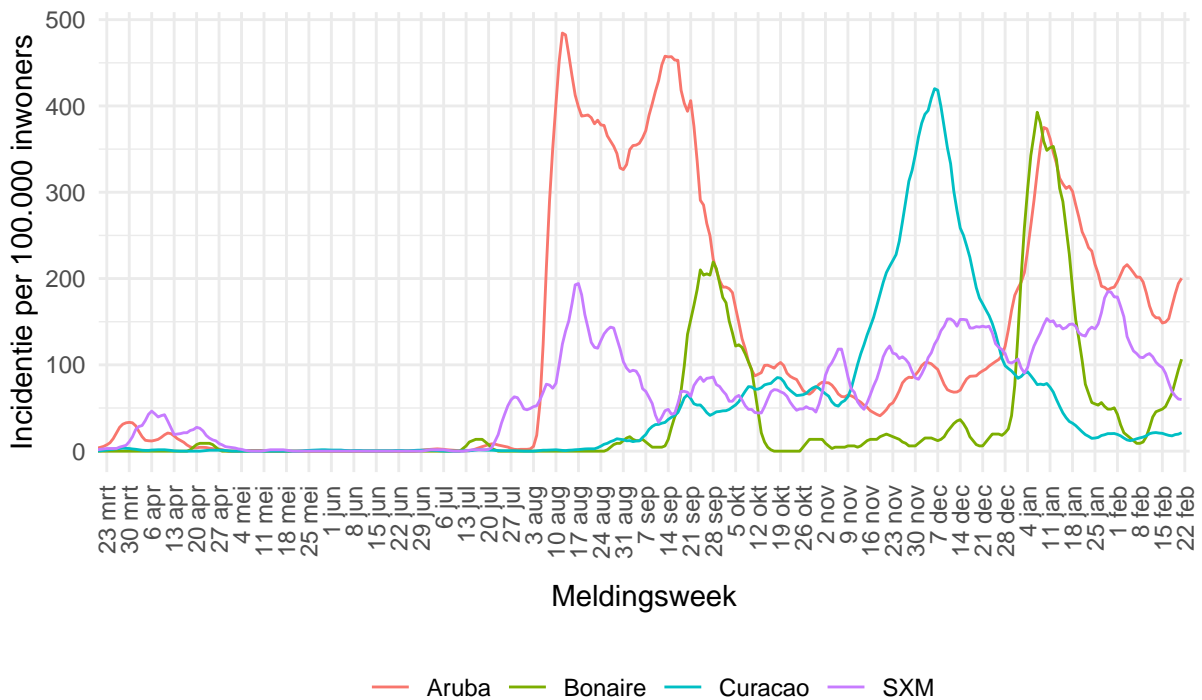
Figuur 1. Totaal aantal gemelde personen met een positieve SARS-CoV-2 testuitslag op BES- en CAS-eilanden, naar eerste ziektedag. Van 8311 patiënten is de datum van de testuitslag opgenomen als de eerste ziektedag.



Figuur 2. Aantal gemelde personen met een positieve SARS-CoV-2 testuitslag op de BES- en CAS-eilanden sinds 1 juli, naar eerste ziektedag. Van 8274 patiënten is de datum van de testuitslag opgenomen als de eerste ziektedag.



Figuur 3. Aantal besmettingen per 100.000 inwoners per week op Curaçao, Aruba, St Maarten en Bonaire.



Figuur 3: Aantal besmettingen gemeld per 100.000 inwoners per week op Curaçao, Aruba, St Maarten en Bonaire. Bovenstaande lijnen betreffen per eiland de 3-weekse gemiddelde incidentie per 100.000 personen, inclusief de populatie ongedocumenteerden per eiland. De data zijn afkomstig uit het SARS-CoV-2 IHR dagelijkse overzicht Dutch Caribbean van het RIVM (22-02-2021). Doordat de eilanden correcties doorvoeren in de data kunnen de cijfers in deze grafiek afwijken van de door de eilanden gepresenteerde statistieken. Door de lage aantallen besmettingen op Saba en St Eustatius zijn deze eilanden niet meegenomen in bovenstaande grafiek.

Tabel 1: Huidig aantal actieve COVID-19 casussen, aantal bevestigde COVID-19 besmettingen, aantal ziekenhuisopnames¹ en aantal overleden personen in totaal en sinds afgelopen week gemeld op de BES- en CAS-eilanden

| BES-/CAS-eilanden | Actuele actieve casussen | Totaal | | | Afgelopen week ² | | |
|-------------------|--------------------------|-----------|--------------------|-----------|-----------------------------|---------------------------------|-----------|
| | | Meldingen | Ziekenhuis opnames | Overleden | Meldingen | Ziekenhuis opnames ³ | Overleden |
| Aruba | 260 | 7692 | 307 | 71 | 254 | - | 3 |
| Bonaire | 29 | 403 | 15 | 4 | 25 | - | 0 |
| Curaçao | 62 | 4694 | 127 | 22 | 42 | - | 0 |
| Saba | 0 | 6 | 1 | 0 | 0 | - | 0 |
| Sint Eustatius | 0 | 20 | 0 | 0 | 0 | - | 0 |
| Sint Maarten | 49 | 2042 | 130 | 27 | 41 | - | 0 |

¹ Het aantal ziekenhuisopnames wordt bepaald vanuit de casusregisters, zie pagina 1 voor uitleg over het casusregister. Deze zijn niet altijd volledig compleet en kunnen achterlopen op de werkelijkheid. De overige cijfers zijn wel actueel.

² Deze zijn tussen 15 februari en 22 februari aan het RIVM gemeld.

³ Het aantal ziekenhuisopnames in de afgelopen week wordt niet weergegeven in verband met de rapportagevertraging in het casusregister. Het actuele aantal opnames staat weergegeven in Tabel 2

Tabel 2: Huidige status van de ziekenhuisopnames van COVID-19 patiënten, BES- en CAS-eilanden.

| BES-/CAS-eilanden | Totaal opgenomen | Verpleegafdeling | Intensive care |
|-------------------|------------------|------------------|----------------|
| Aruba | 20 | 15 | 5 |
| Bonaire | 0 | 0 | 0 |
| Curaçao | 2 | 1 | 1 |
| Saba | 0 | 0 | 0 |
| Sint Eustatius | 0 | 0 | 0 |
| Sint Maarten | 1 | 1 | 0 |