



## Epidemiologische situatie SARS-CoV-2 op de CAS- en BES-eilanden: Week 11 (9 -15 maart 2021)

Samengesteld door het Rijksinstituut voor Volksgezondheid en Milieu - RIVM  
15 maart 2021, 19:00 uur AST

### 0.0.1 Samenvatting SARS-CoV-2 epidemiologie op de CAS- en BES-eilanden

#### Epidemiologie van SARS-CoV-2 op de CAS-BES eilanden

Het aantal nieuwe meldingen van voor SARS-CoV-2 positieve geteste personen blijft stijgen op de CAS-eilanden en Bonaire. Sinds 9 maart zijn er 870 nieuwe meldingen van voor SARS-CoV-2 positieve geteste personen gedaan: 294 op Aruba, 240 op Bonaire, 325 op Curaçao en 11 op St Maarten.

Stijging in lokale transmissie en circulatie van varianten spelen waarschijnlijk een rol in de recente incidentietoename op de benedenwindse eilanden. Surveillance naar circulatie van SARS-COV-2 varianten toont tot dusverre op Aruba 97 cases van de VOC 202012/1.1.7 (Britse) variant, 2 cases van de VOC B.1.351 (Zuid-Afrikaanse) variant, en 1 case van de Braziliaanse P.1 variant. Monsters van 7 tot 16 januari tonen 1 case van de B.1.1.7 variant (proportie VOC: 6,3%). De eerste Braziliaanse P.1 variant werd geconstateerd in monsters van 14-15 februari. In monsters van 21 februari tot 1 maart zijn de eerste 2 Zuid-Afrikaanse B.1.351 cases getroffen, evenals 47 cases van de B.1.1.7 (proportie: 44,7%). Deze data laten zien aan dat de proportie VOC op Aruba geruime tijd stijgt, wat suggereert dat introductie van varianten van buitenaf, evenals lokale transmissie, een potentiële rol spelen in de snelle stijging van het aantal meldingen van voor SARS-CoV-2 positieve geteste personen op Aruba. De incidentie is in week 10 gestegen naar 224 besmettingen per 100.000 inwoners en het aantal actieve infecties is gestegen naar 268, waarvan 36 onder toeristen.

Een stijging in lokale transmissie en circulatie van varianten spelen mogelijk ook een rol in de stijging in het aantal nieuwe meldingen van voor SARS-CoV-2 positieve geteste personen op Bonaire en Curaçao. Op Bonaire zijn tot dusverre 35 cases van de VOC 202012/B.1.1.7 (Britse) variant gedetecteerd. Monsters van 6-17 februari tonen een proportie VOC B.1.1.7 van 54,5%. Monsters van 18 februari tot 3 maart tonen een grotere proportie VOC B.1.1.7 (87,5%). Deze grote toename verklaart voor een groot deel de recente stijging in het aantal nieuwe infecties op Bonaire. Sinds vorige week is het aantal actieve infecties gestegen naar 253. De incidentie is op Bonaire gestegen naar 1057 besmettingen per 100.000 inwoners. Er zijn strengere maatregelen ingezet om lokale transmissie te reduceren.

Surveillance naar de circulatie van varianten op Curaçao toont 70 cases van de VOC B.1.1.7 variant. Monsters van 25 januari tot 15 februari tonen een proportie VOC B.1.1.7 van 28,2%. Monsters van 24 februari tot 1 maart tonen een fors hogere proportie VOC (78,6%). De verhoogde lokale transmissie en aanwezigheid van varianten leiden tot een toename in ziekenhuisopnames en een stijging van de incidentie. In week 10 steeg de incidentie naar 175 besmettingen per 100.000 inwoners. Ook op Curaçao zijn er strengere maatregelen ingezet.

COVID-gerelateerde sterfte is op de BES-eilanden laag. Op 9 maart rapporteerde Bonaire 1 nieuw COVID-gerelateerd overlijden. Aruba meldde sinds vorige week 2 nieuwe overlijdens. Sinds het begin van de epidemie overleden er op Bonaire 6, op Curaçao 22, op St Maarten 27 en op Aruba 79 personen aan of met COVID-19. Op de benedenwindse eilanden stijgt het aantal COVID-gerelateerde ziekenhuisopnames. Op Curaçao zijn er momenteel 7 patiënten opgenomen op de verpleegafdeling en 1 patiënt op de IC. Aruba meldt al langere tijd een hoge ziekenhuisbezetting. Momenteel liggen er 33 personen opgenomen, waarvan 9 personen op de IC. In Bonaire zijn er momenteel 5 patiënten opgenomen op de verpleegafdeling. De ziekenhuisopnames zorgen, in

---

combinatie met recente clusters in de zorgsector, voor een hoge druk op de zorgcapaciteit op Bonaire. Op Aruba is de electieve zorg vooralsnog niet afgeschaald.

Het aantal nieuwe meldingen van voor SARS-CoV-2 positieve geteste personen op St Maarten is sinds eind januari laag. Op 15 maart registreerde St Maarten 10 actieve besmettingen. De incidentie is verder gedaald naar 21 besmettingen per 100.000 inwoners in week 10. Surveillance naar circulatie van SARS-COV-2 varianten op St Maarten toont tot dusverre één case van de van de B.1.429 variant (veel voorkomend in Californië), één case van de Braziliaanse P.2 variant en twee cases van de B.1.526 variant met E484K mutatie (veel voorkomend in New York), deze varianten betreffen vooralsnog geen VOC. Zowel Sint Eustatius als Saba tellen sinds 28 januari 2021 geen actieve infecties meer.

---

## Uitleg over surveillance van COVID-19 op de CAS- en BES-eilanden

Het Caribisch deel van het koninkrijk bestaat uit de landen Curaçao, Aruba en Sint Maarten (CAS-eilanden), en de openbare lichamen Bonaire, Sint Eustatius en Saba (BES-eilanden). In een samenwerking tussen artsen, laboratoria en de Gemeentelijke of Gemeenschappelijke Gezondheidsdiensten (GGD'en) wordt informatie verzameld over personen met een positieve SARS-CoV-2 testuitslag op de eilanden in het Caribische deel van het Koninkrijk. Deze informatie is door de CAS-eilanden aangeleverd aan het RIVM en opgeslagen in het SARS-CoV-2 IHR dagelijkse overzicht Dutch Caribbean (15 maart 2021), een overzicht van de verspreiding van SARS-CoV-2 op de CAS-BES eilanden. De informatie van de BES-eilanden is afkomstig uit OSIRIS, een online systeem voor infectieziekten registratie binnen ISIS. Figuren en tabellen in dit rapport zijn gebaseerd op het SARS-CoV-2 IHR dagelijkse overzicht Dutch Caribbean. Het percentage positieve meldingen in Tabel 1 en de incidenties in Tabel 4 zijn berekend met deze cijfers. Doordat de eilanden correcties doorvoeren in de data kunnen de cijfers in de tabellen en figuren afwijken van de door de eilanden gepresenteerde statistieken.

De huidige rapportage is gegenereerd met informatie die tot en met 15 maart 2021 is geregistreerd bij het RIVM. Soms worden meldingen aan het RIVM van test(uitslag)en voor SARS-CoV-2 één of enkele dagen later gedaan dan die op de eilanden bevestigd werden. De gepresenteerde aantallen, tabellen en grafieken in dit rapport zijn gebaseerd op de datum van registreren bij het RIVM. De aantallen in deze rapportage kunnen achterlopen indien de meest recente cijfers nog niet bij het RIVM bekend zijn.

Iedereen met klachten kan zich laten testen. Toch is het aannemelijk dat niet alle personen met een SARS-CoV-2 besmetting ook getest worden. De werkelijke aantallen kunnen daarom hoger liggen dan de aantallen die hier gerapporteerd worden.

Door de CAS- en BES-eilanden wordt ook bijgehouden of een persoon met een positieve testuitslag voor SARS-CoV-2 is hersteld. Hierdoor is het mogelijk het aantal actieve casussen op dit moment weer te geven Tabel 3. Dit is het aantal positief geteste mensen voor SARS-CoV-2 dat op het moment van rapporteren nog niet is hersteld.

### Disclaimer

Dit wekelijkse rapport is met de grootst mogelijke zorgvuldigheid samengesteld maar kan desondanks fouten bevatten. Reacties op dit overzicht zijn welkom.

Contactpersonen:

RIVM COVID-19 Surveillance team (e-mail: [COVID-19EPI@rivm.nl](mailto:COVID-19EPI@rivm.nl))

## Inhoudsopgave

	<b>Pagina</b>
<b>1</b> Overzicht SARS-CoV-2 meldingen van de CAS- en BES-eilanden	<b>5</b>
<b>2</b> Verloop van SARS-CoV-2 over de tijd	<b>7</b>
<b>3</b> Incidentie over de tijd van SARS-CoV-2	<b>13</b>

## 1 Overzicht SARS-CoV-2 meldingen van de CAS- en BES-eilanden

Tabel 1: Aantal bevestigde personen met een positieve testuitslag voor SARS-CoV-2 in de afgelopen 2 kalenderweken gemeld aan het RIVM door de CAS- en BES-eilanden<sup>1</sup>

CAS-/BES-eilanden	Datum van - tot	Aantal afgenomen tests	Aantal bevestigde positieve testuitslagen	Test positiviteit%
Aruba <sup>2</sup>	01-03-2021 - 07-03-2021	4013	219	5.5
	08-03-2021 - 14-03-2021	4160	285	6.9
Bonaire	01-03-2021 - 07-03-2021	343	99	28.9
	08-03-2021 - 14-03-2021	731	223	30.5
Curaçao <sup>3</sup>	01-03-2021 - 07-03-2021	2152	77	3.6
	08-03-2021 - 14-03-2021	2525	303	12
Saba	01-03-2021 - 07-03-2021	-	0	-
	08-03-2021 - 14-03-2021	-	0	-
Sint Eustatius	01-03-2021 - 07-03-2021	50	0	0
	08-03-2021 - 14-03-2021	48	0	0
Sint Maarten <sup>4</sup>	01-03-2021 - 07-03-2021	-	-	-
	08-03-2021 - 14-03-2021	-	-	-

<sup>1</sup> Een '-' teken indiceert dat er onvoldoende data beschikbaar is bij het RIVM om deze waarde te presenteren in deze tabel.

<sup>2</sup> Bovenstaande cijfers van Aruba betreffen een ongecorrigeerde positivity rate. De Directie Volksgezondheid Aruba publiceert een gecorrigeerde positivity rate via: <https://www.facebook.com/desparuba>.

<sup>3</sup> De afdeling Publieke Gezondheid te Curaçao berekent een gecorrigeerde positivity rate, hierdoor kunnen bovenstaande cijfers afwijken.

<sup>4</sup> Het percentage positieven op Sint Maarten is berekend op basis van publieke data omtrent het aantal afgenomen testen. Deze cijfers kunnen afwijken van de door Sint Maarten gepubliceerde positivity rates.

Tabel 2: Aantal bevestigde personen met een positieve SARS-CoV-2 testuitslag, cumulatief aantal ziekenhuisopnames<sup>1</sup> en totaal aantal overleden personen, totaal en sinds afgelopen week gemeld aan het RIVM door de CAS- en BES-eilanden

CAS-/BES-eilanden	Totaal			Afgelopen week <sup>2</sup>	
	Meldingen	Ziekenhuis-opnames	Overleden	Meldingen	Overleden
Aruba	8421	291	79	294	2
Bonaire	778	15	6	240	1
Curaçao	5138	147	22	325	0
Saba	6	1	0	0	0
Sint Eustatius	20	0	0	0	0
Sint Maarten	2085	126	27	11	0
Totaal	16448	580	134	870	3

<sup>1</sup> Het aantal ziekenhuisopnames in de afgelopen week wordt niet weergegeven in verband met de rapportagevertraging in het casusregister. De actuele ziekenhuisbezetting is weergegeven in Tabel 3.

<sup>2</sup> Deze zijn tussen 9 maart 2021 en 15 maart 2021 aan het RIVM gemeld.

Tabel 3: Aantal actieve SARS-CoV-2 besmettingen en de huidige status<sup>1</sup> van ziekenhuisbezetting van COVID-19 patiënten gemeld aan het RIVM door de CAS- en BES-eilanden

CAS-/BES-eilanden	Actieve casussen	Verpleegafdeling	Intensive care
Aruba	268	24	9
Bonaire	253	5	0
Curaçao	397	7	1
Saba	0	0	0
Sint Eustatius	0	0	0
Sint Maarten	10	0	0
Totaal	928	36	10

<sup>1</sup> Het aantal actieve besmettingen is gedefinieerd als het aantal personen met een SARS-CoV-2 infectie waarvan herstel nog niet door de lokale GGD is geregistreerd ten tijde van registratie bij het RIVM. Deze aantallen kunnen achterlopen wanneer eilanden over gelimiteerde BCO capaciteit beschikken.

Tabel 4: Incidentie SARS-CoV-2 per 100.000 inwoners gemeld aan het RIVM door de CAS- en BES-eilanden<sup>1</sup>

Naam	Incidentie per 100.000	
	Afgelopen week <sup>2</sup>	Afgelopen twee weken <sup>3</sup>
Aruba	192.4	380.9
Bonaire	990.9	1616.4
Curaçao	167.3	218.4
Saba	0.0	0.0
Sint Eustatius	0.0	0.0
Sint Maarten	14.1	37.5

<sup>1</sup> De incidenties zijn inclusief de populatie ongedocumenteerde personen berekend.

<sup>2</sup> De incidentie per 100.000 inwoners, voor de afgelopen week, is berekend van 9 maart 2021 tot en met 15 maart 2021.

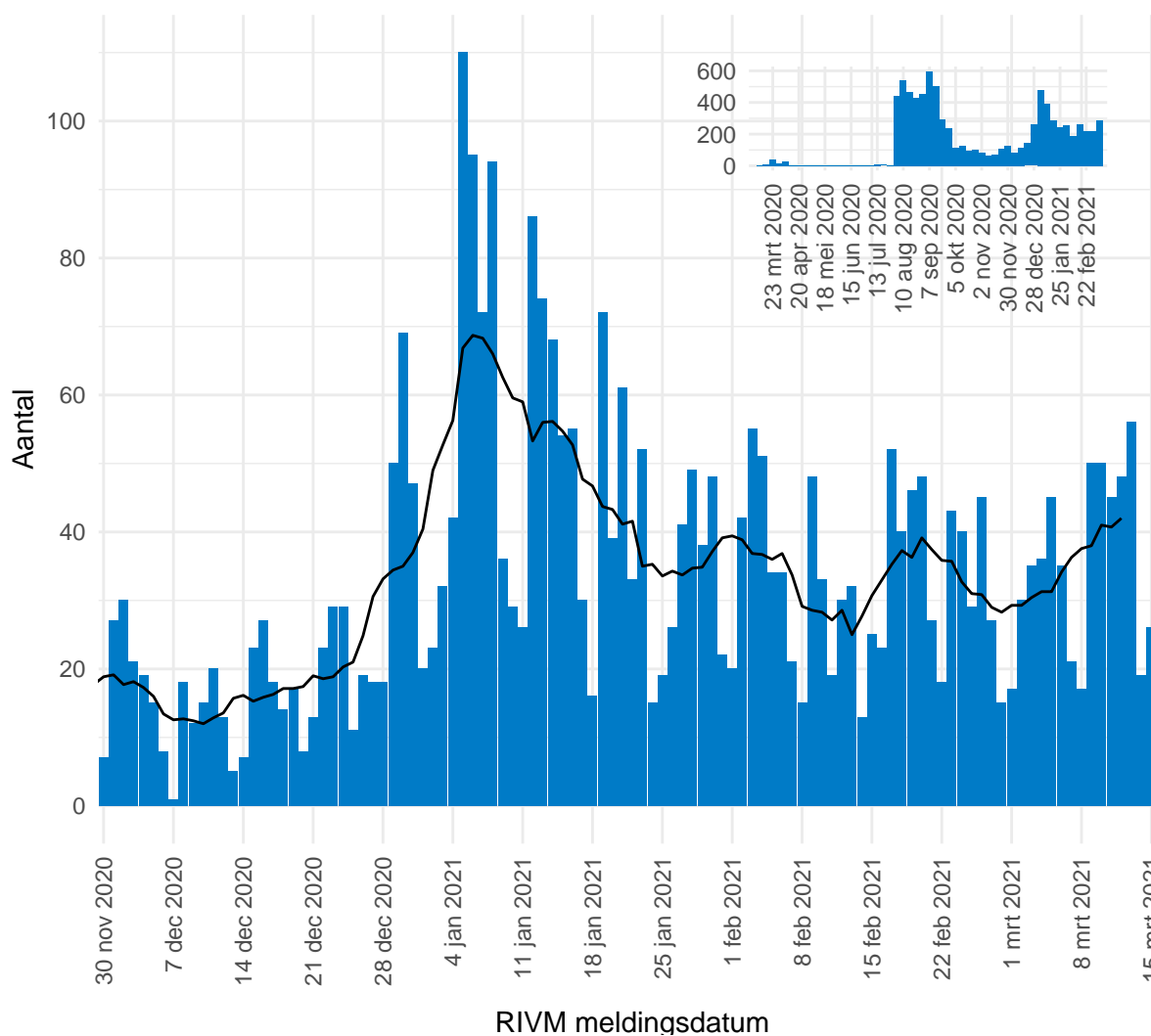
<sup>3</sup> De incidentie per 100.000 inwoners, voor de afgelopen twee weken, is berekend van 2 maart 2021 tot en met 15 maart 2021.

Tabel 5: Aantal inwoners en oppervlakte van de CAS- en BES-eilanden<sup>1</sup>

Naam	Hoofdstad	Inwoners	Oppervlakte	Status
Aruba	Oranjestad	106.800	180 km <sup>2</sup>	Country within the Kingdom of The Netherlands
Bonaire	Kralendijk	20.900	288 km <sup>2</sup>	Dutch municipality
Curaçao	Willemstad	164.100	444 km <sup>2</sup>	Country within the Kingdom of The Netherlands
Saba	The Bottom	1.915	13 km <sup>2</sup>	Dutch municipality
Sint Maarten	Philipsburg	44.000	34 km <sup>2</sup>	Country within the Kingdom of The Netherlands
Sint Eustatius	Oranjestad	3.138	21 km <sup>2</sup>	Dutch municipality

<sup>1</sup> Tevens zijn er op de eilanden relevante populaties van ongedocumenteerde personen. De incidenties zijn inclusief de geschatte populatie ongedocumenteerde personen berekend. Voor Aruba, Curaçao en Sint Maarten zijn dit naar schatting 20.000 personen. Voor Bonaire zijn dit naar schatting 1.000 individuen. Deze gegevens zijn relevant omdat deze groepen minder goed bereikt worden door de GGD'en en vaak minder toegang hebben tot curatieve zorg.

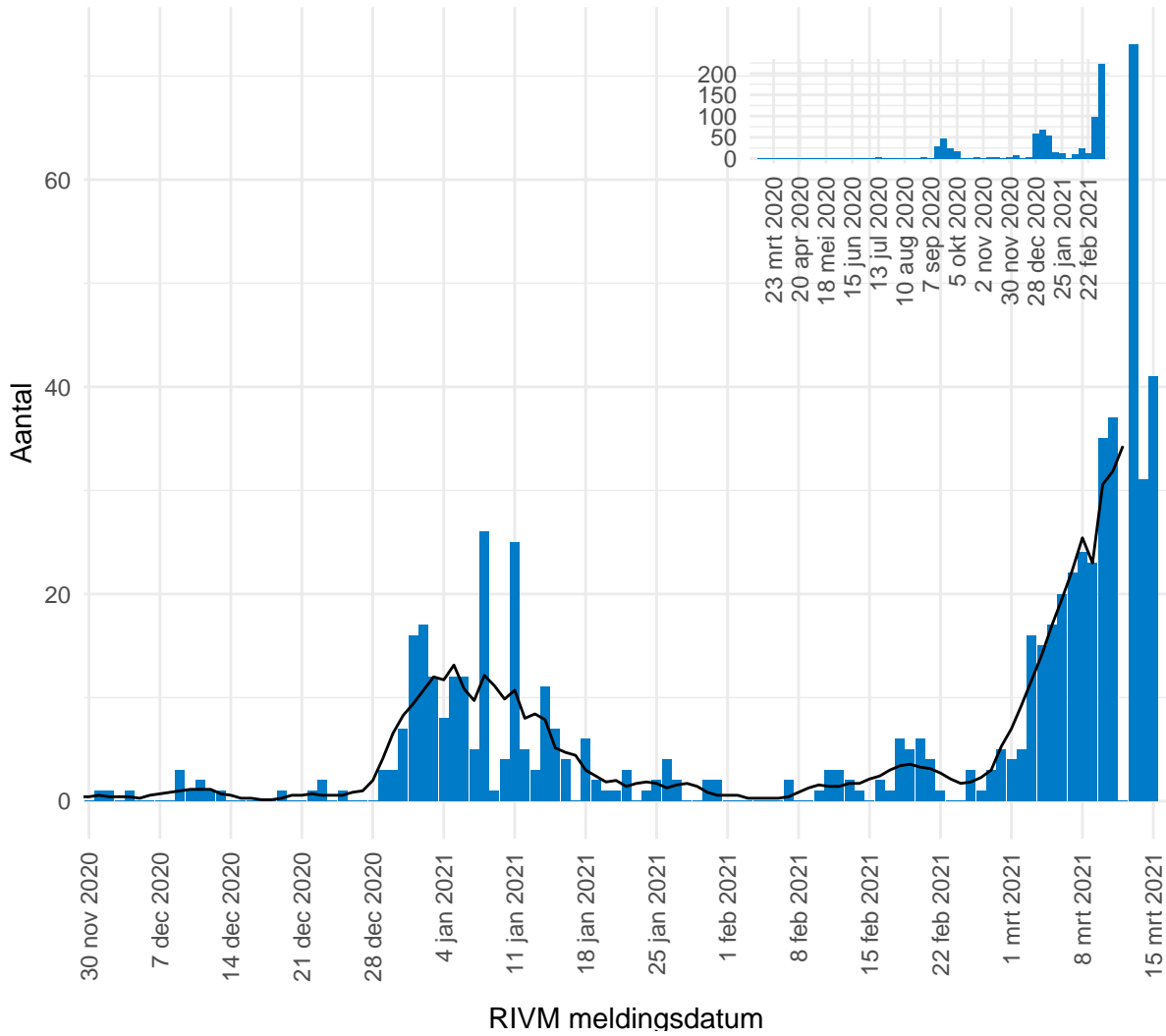
## 2 Verloop van SARS-CoV-2 over de tijd



Figuur 1: Aantal dagelijks gemelde personen met een positieve testuitslag voor SARS-CoV-2 op Aruba, naar RIVM registratiedatum<sup>1</sup>, <sup>2</sup>.

<sup>1</sup> Bovenstaande data tonen het dagelijkse aantal nieuwe SARS-CoV-2 besmettingen naar registratiedatum bij het RIVM. De zwarte lijn in de epicurve representeert het 7-daagse gemiddelde in het aantal nieuwe besmettingen

<sup>2</sup> Door onderliggende verschillen tussen de eilanden in het aantal gemelde besmettingen verschillen de Y-assen van deze figuren. De getoonde aantallen zijn gepresenteerd naar datum van registreren bij het RIVM. Bovenstaande cijfers kunnen achterlopen indien de meest recente cijfers nog niet bij het RIVM gemeld zijn. Deze kunnen daarom niet worden weergegeven in deze figuren. Een leeg figuur betekent dat er in de betreffende periode geen meldingen waren.

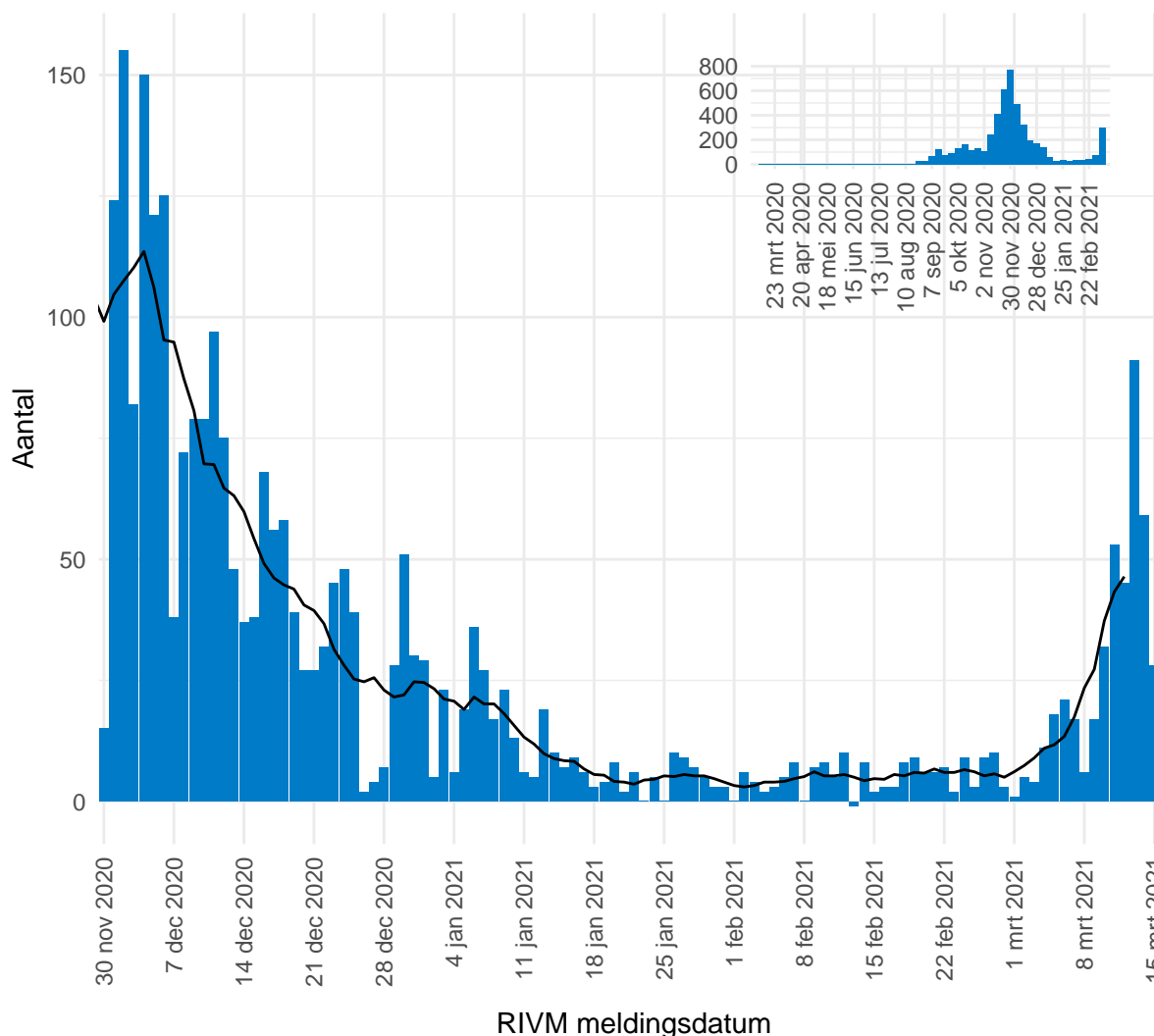


Figuur 2: Aantal dagelijks gemelde personen met een positieve testuitslag voor SARS-CoV-2 op Bonaire, naar RIVM registratiedatum<sup>1</sup>, <sup>2</sup>.

<sup>1</sup> Bovenstaande data tonen het dagelijkse aantal nieuwe SARS-CoV-2 besmettingen naar registratiedatum bij het RIVM. De zwarte lijn in de epicurve representeert het 7-daagse gemiddelde in het aantal nieuwe besmettingen

<sup>2</sup> Door onderliggende verschillen tussen de eilanden in het aantal gemelde besmettingen verschillen de Y-assen van deze figuren. De getoonde aantallen zijn gepresenteerd naar datum van registreren bij het RIVM. Bovenstaande cijfers kunnen achterlopen indien de meest recente cijfers nog niet bij het RIVM gemeld zijn. Deze kunnen daarom niet worden weergegeven in deze figuren. Een leeg figuur betekent dat er in de betreffende periode geen meldingen waren.

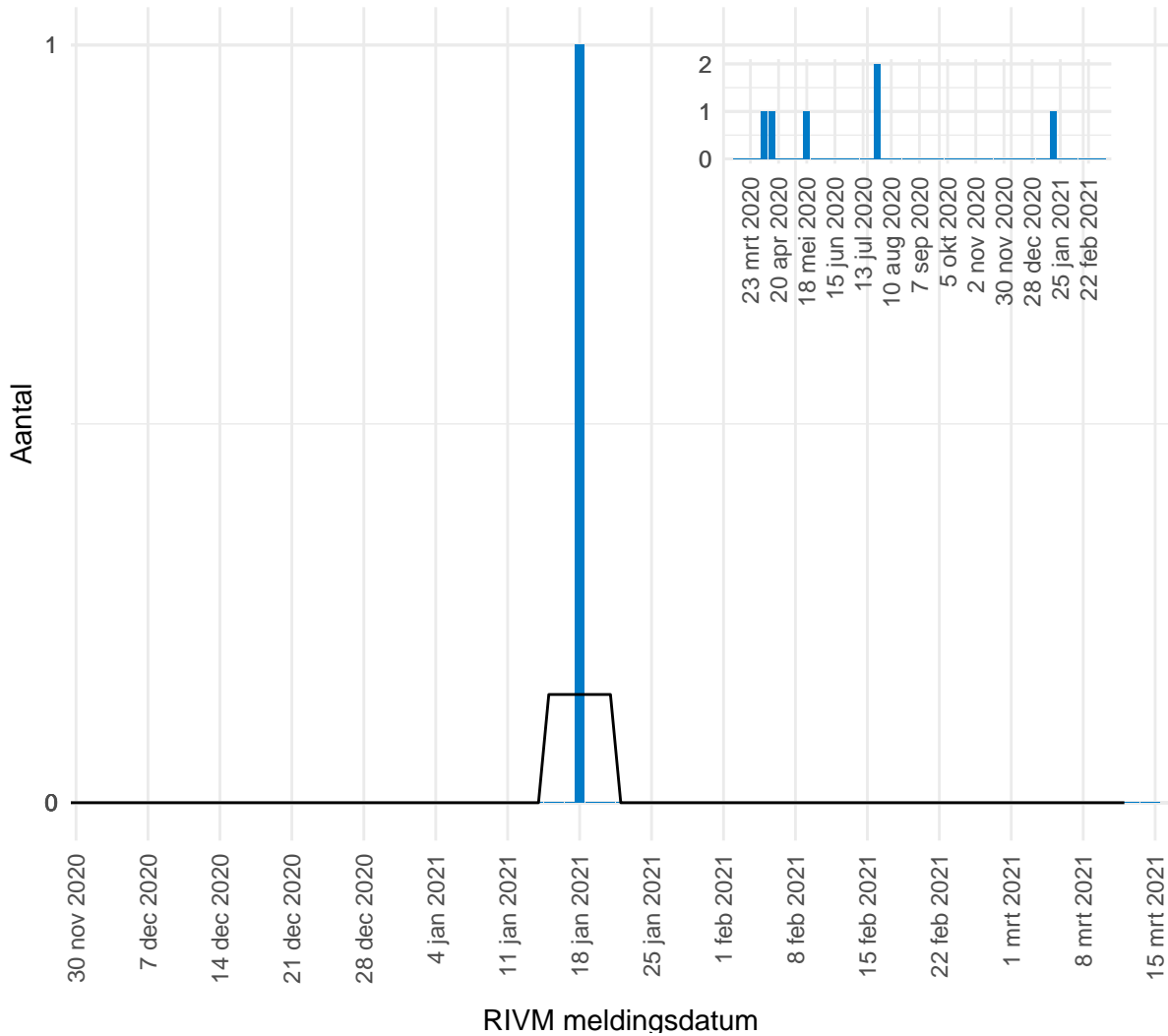




Figuur 3: Aantal dagelijks gemelde personen met een positieve testuitslag voor SARS-CoV-2 op Curaçao, naar RIVM registratiedatum<sup>1, 2</sup>.

<sup>1</sup> Bovenstaande data tonen het dagelijkse aantal nieuwe SARS-CoV-2 besmettingen naar registratiedatum bij het RIVM. De zwarte lijn in de epicurve representeert het 7-daagse gemiddelde in het aantal nieuwe besmettingen

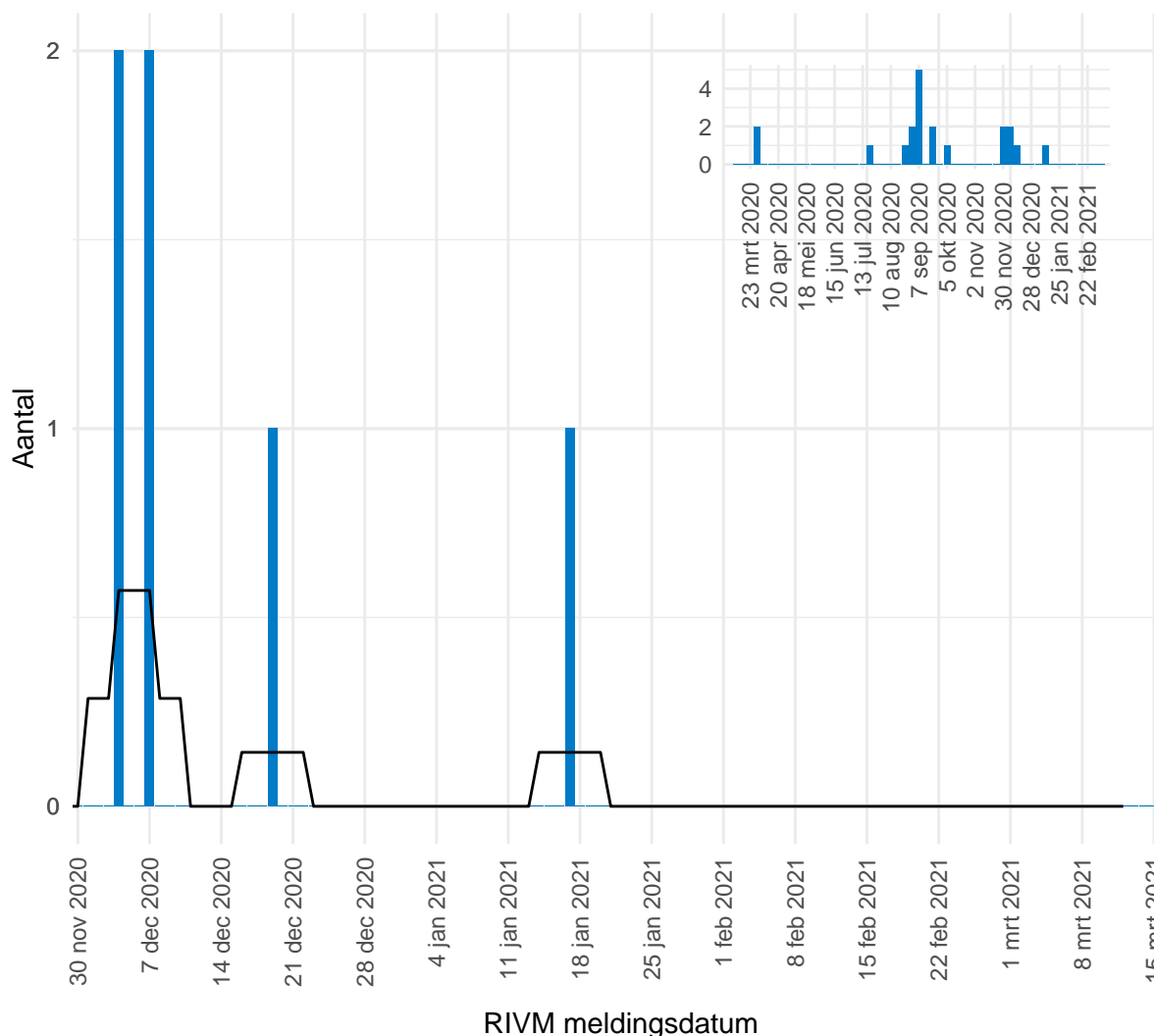
<sup>2</sup> Door onderliggende verschillen tussen de eilanden in het aantal gemelde besmettingen verschillen de Y-assen van deze figuren. De getoonde aantallen zijn gepresenteerd naar datum van registreren bij het RIVM. Bovenstaande cijfers kunnen achterlopen indien de meest recente cijfers nog niet bij het RIVM gemeld zijn. Deze kunnen daarom niet worden weergegeven in deze figuren. Een leeg figuur betekent dat er in de betreffende periode geen meldingen waren.



Figuur 4: Aantal dagelijks gemelde personen met een positieve testuitslag voor SARS-CoV-2 op Saba, naar RIVM registratiedatum<sup>1</sup>, <sup>2</sup>.

<sup>1</sup> Bovenstaande data tonen het dagelijkse aantal nieuwe SARS-CoV-2 besmettingen naar registratiedatum bij het RIVM. De zwarte lijn in de epicurve representeert het 7-daagse gemiddelde in het aantal nieuwe besmettingen

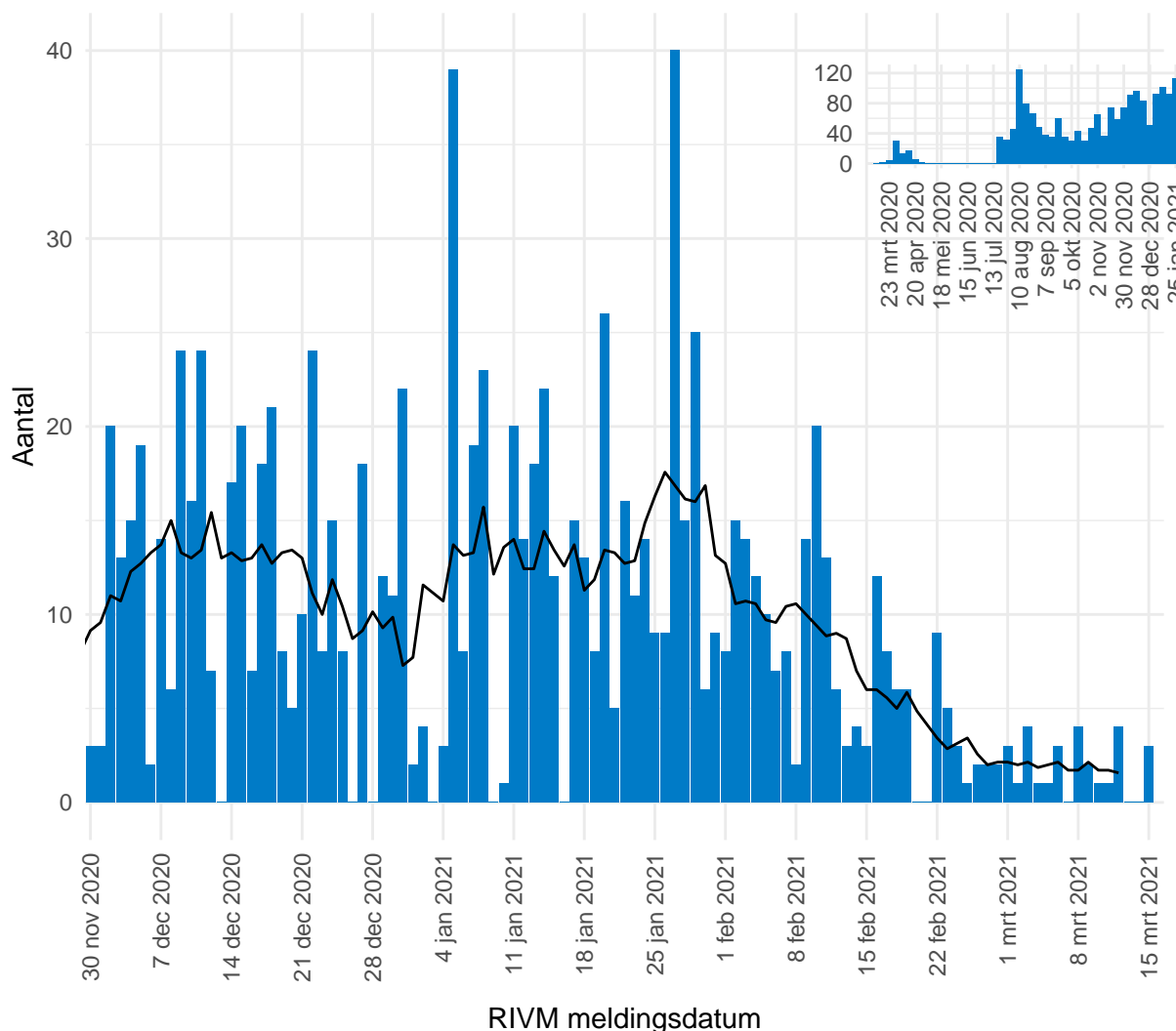
<sup>2</sup> Door onderliggende verschillen tussen de eilanden in het aantal gemelde besmettingen verschillen de Y-assen van deze figuren. De getoonde aantallen zijn gepresenteerd naar datum van registreren bij het RIVM. Bovenstaande cijfers kunnen achterlopen indien de meest recente cijfers nog niet bij het RIVM gemeld zijn. Deze kunnen daarom niet worden weergegeven in deze figuren. Een leeg figuur betekent dat er in de betreffende periode geen meldingen waren.



Figuur 5: Aantal dagelijks gemelde personen met een positieve testuitslag voor SARS-CoV-2 op Sint Eustatius, naar RIVM registratiedatum<sup>1</sup>, <sup>2</sup>.

<sup>1</sup> Bovenstaande data tonen het dagelijkse aantal nieuwe SARS-CoV-2 besmettingen naar registratiedatum bij het RIVM. De zwarte lijn in de epicurve representeert het 7-daagse gemiddelde in het aantal nieuwe besmettingen

<sup>2</sup> Door onderliggende verschillen tussen de eilanden in het aantal gemelde besmettingen verschillen de Y-assen van deze figuren. De getoonde aantallen zijn gepresenteerd naar datum van registreren bij het RIVM. Bovenstaande cijfers kunnen achterlopen indien de meest recente cijfers nog niet bij het RIVM gemeld zijn. Deze kunnen daarom niet worden weergegeven in deze figuren. Een leeg figuur betekent dat er in de betreffende periode geen meldingen waren.

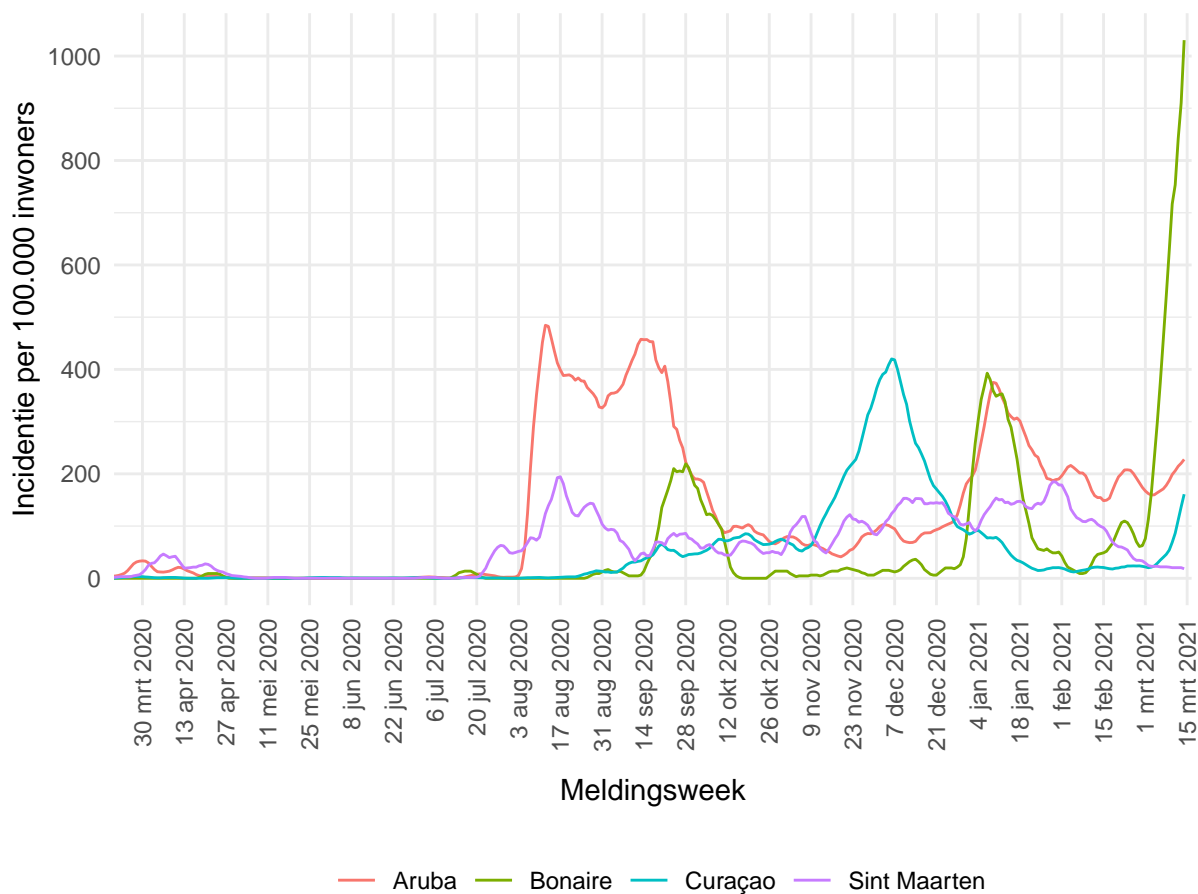


Figuur 6: Aantal dagelijks gemelde personen met een positieve testuitslag voor SARS-CoV-2 op Sint Maarten, naar RIVM registratiedatum<sup>1</sup>, <sup>2</sup>.

<sup>1</sup> Bovenstaande data tonen het dagelijkse aantal nieuwe SARS-CoV-2 besmettingen naar registratiedatum bij het RIVM. De zwarte lijn in de epicurve representeert het 7-daagse gemiddelde in het aantal nieuwe besmettingen

<sup>2</sup> Door onderliggende verschillen tussen de eilanden in het aantal gemelde besmettingen verschillen de Y-assen van deze figuren. De getoonde aantallen zijn gepresenteerd naar datum van registreren bij het RIVM. Bovenstaande cijfers kunnen achterlopen indien de meest recente cijfers nog niet bij het RIVM gemeld zijn. Deze kunnen daarom niet worden weergegeven in deze figuren. Een leeg figuur betekent dat er in de betreffende periode geen meldingen waren.

### 3 Incidentie over de tijd van SARS-CoV-2



Figuur 7: Aantal besmettingen gemeld per 100.000 inwoners per week<sup>1</sup> op Curaçao, Aruba, St Maarten en Bonaire<sup>2</sup>

<sup>1</sup> Bovenstaande lijnen betreffen per eiland een 3-weks gemiddelde incidentie per 100.000 personen, inclusief de populatie ongedocumenteerden per eiland. Ieder meetpunt op de Y-as betreft een weekgemiddelde van de incidentie (aantal nieuwe meldingen per 100.000 personen per week, over de totale populatie) over een periode van drie weken. Bijvoorbeeld: de gemelde incidentie op 4 januari 2021 is het weekgemiddelde van de incidenties tussen 28 december en 11 januari. De data is afkomstig uit het SARS-CoV-2 IHR dagelijks overzicht Dutch Caribbean van het RIVM (15 maart 2021).

<sup>2</sup> Door de lage aantallen besmettingen op Saba en Sint Eustatius zijn deze eilanden niet meegenomen in de bovenstaande grafiek.