



Epidemiologische situatie SARS-CoV-2 op de CAS- en BES-eilanden:

Week 14 (30 maart - 5 april 2021)

Samengesteld door het Rijksinstituut voor Volksgezondheid en Milieu - RIVM
6 april 2021, 19:00 uur AST

0.0.1 Samenvatting SARS-CoV-2 epidemiologie op de CAS- en BES-eilanden

Epidemiologie van SARS-CoV-2 op de CAS-BES eilanden

Het aantal nieuwe meldingen van voor SARS-CoV-2 positieve geteste personen blijft stijgen op Curaçao. In de week van 30 maart tot 5 april 2021 kregen 2.870 mensen op de CAS- en BES-eilanden een positieve testuitslag, dit is een toename van 18% vergeleken met de week daarvoor (23-29 maart). Op Aruba, Bonaire en Curaçao is een verhoogde circulatie van varianten zichtbaar, welke hoogstwaarschijnlijk de drijvende kracht zijn achter deze zeer sterke stijging in het aantal nieuwe meldingen.

In de afgelopen week kregen 304 mensen per 100.000 inwoners op Aruba een positieve corona testuitslag. In de leeftijdsgroep 45 tot en met 64 jaar is het aantal nieuwe meldingen het hoogst. Aruba meldde op 5 april 538 actieve infecties, waarvan 67 onder toeristen. Het percentage positieve testen daalde afgelopen week (30 maart – 5 april) naar 5,0% ten opzichte van 8,2% een week eerder (23-29 maart). Er is geen update van de surveillance naar circulatie van SARS-COV-2 varianten op Aruba, welke tot dusverre 114 cases van de VOC 202012/1.1.7 (Britse) variant, 3 cases van de Braziliaanse P.1 variant, 2 cases van de VOC B.1.351 (Zuid-Afrikaanse) variant en 8 cases van de VOI B.1.429/B.1.427 (veel voorkomend in Californië) toont.

Op Bonaire kregen afgelopen week 602 mensen per 100.000 inwoners een positieve SARS CoV-2 testuitslag, wederom een flinke daling ten opzichte van een week eerder. De meldingen zijn het hoogst onder de leeftijdsgroepen 30-39 en 50-59 jaar. Het percentage positieve testen is afgelopen week (30 maart – 5 april) gedaald naar 36,2%, ten opzichte van 39,0% een week eerder. Zowel op Aruba als Bonaire lijken inwoners zich minder te laten testen. Ook het aantal actieve infecties is gedaald, naar 225. Op Bonaire is de proportie VOC B.1.1.7 gestegen naar 92,9%. Sinds 18 maart geldt er een lockdown om transmissie te reduceren.

Het aantal nieuwe meldingen van personen die positief getest zijn voor SARS-COV-2 stijgt op Curaçao enorm snel. In de afgelopen week kregen op Curaçao 1339 mensen per 100.000 inwoners een positieve SARS CoV-2 testuitslag, een alarmerende toename ten opzichte van een week eerder (978/100.000). Deze stijging is zichtbaar in alle leeftijdsgroepen, maar het hoogst in de leeftijdsgroepen 30 tot 39 jaar. Het aantal actieve infecties is gestegen naar 4489. Per 24 maart geldt er een lockdown om lokale transmissie te reduceren. De avondklok is teruggezet naar 19:00 en het vaccinatieschema is uitgebreid; zo kunnen per 5 april alle volwassen inwoners van het eiland zich laten vaccineren en worden er vanuit Nederland versneld COVID-19 vaccins toegestuurd naar het eiland. Er is geen update van de surveillance naar circulatie van SARS-COV-2 varianten op Curaçao.

Op de benedenwindse eilanden neemt de COVID-gerelateerde sterfte toe. Sinds vorige week rapporteerde Curaçao 19 nieuwe COVID-gerelateerde overlijdens, Bonaire meldde er 4 en Aruba 8. Sinds het begin van de epidemie overleden er op Bonaire 14, op St Maarten 27, op Curaçao 52 en op Aruba 90 personen aan of met COVID-19. Het aantal patiënten met COVID-19 dat in het ziekenhuis of op de IC is opgenomen stijgt ook zeer sterk. Opgenomen patiënten worden, vergeleken met de eerste golf, sneller overgeplaatst naar de IC. Ook lijken opgenomen patiënten jonger dan tijdens de eerste golf, waar er vooral 60-plussers werden opgenomen. Op Curaçao wordt de situatie momenteel ingeschaald als zeer ernstig maar beheersbaar. Momenteel zijn er 89 patiënten opgenomen op een verpleegafdeling en 37 patiënten op de IC. De logistieke capaciteit voor het opvangen van patiënten is opgeschaald, ook op de IC. Het tekort aan medische voorzieningen, waaronder beademingsapparatuur, wordt door Nederland aangevuld. Daarnaast is zorgpersoneel uit St. Maarten en Nederland tijdelijk ingezet op Curaçao. Aruba meldt al langere tijd een hoge ziekenhuisbezetting. Sinds 3 april vangen zij ook Curaçaose COVID-19 patiënten op.

De reguliere zorg op Aruba is hiervoor afgeschaald. Momenteel liggen er 37 personen opgenomen, waarvan 13 personen op de IC. Op Bonaire zijn er momenteel 11 patiënten opgenomen op de verpleegafdeling en 5 op de IC. Vanwege capaciteitsgebrek zijn er inmiddels vijf patiënten overgebracht naar Colombia en 1 patiënt naar Aruba.

Het aantal nieuwe meldingen van voor SARS-CoV-2 positieve geteste personen op St Maarten stijgt sinds twee weken. De incidentie is gestegen naar 54 besmettingen per 100.000 inwoners. Er is geen recente update van de surveillance naar circulatie van SARS-COV-2 varianten op St Maarten, maar tot dusverre toonde deze geen VOC, maar wel één geval met de B.1.429 variant (veel voorkomend in Californië), één geval met de Braziliaanse P.2 variant en twee gevallen van de B.1.526 variant met E484K mutatie (veel voorkomend in New York). De VOI B.1.429 case had een reishistorie naar de Verenigde Staten. Op zowel Sint Eustatius als Saba zijn er sinds 28 januari 2021 geen nieuwe personen met een positieve SARS-CoV-2 uitslag gemeld.

Uitleg over surveillance van COVID-19 op de CAS- en BES-eilanden

Het Caribisch deel van het koninkrijk bestaat uit de landen Curaçao, Aruba en Sint Maarten (CAS-eilanden), en de openbare lichamen Bonaire, Sint Eustatius en Saba (BES-eilanden). In een samenwerking tussen artsen, laboratoria en de Gemeentelijke of Gemeenschappelijke Gezondheidsdiensten (GGD'en) wordt informatie verzameld over personen met een positieve SARS-CoV-2 testuitslag op de eilanden in het Caribische deel van het Koninkrijk. Deze informatie is door de CAS-eilanden aangeleverd aan het RIVM en opgeslagen in het SARS-CoV-2 IHR dagelijkse overzicht Dutch Caribbean (5 april 2021), een overzicht van de verspreiding van SARS-CoV-2 op de CAS-BES eilanden. De informatie van de BES-eilanden is afkomstig uit OSIRIS. Figuren en tabellen in dit rapport zijn gebaseerd op het SARS-CoV-2 IHR dagelijkse overzicht Dutch Caribbean. Het percentage positieve meldingen in Tabel 1 en de incidenties in Tabel 4 zijn berekend met deze cijfers. Doordat de eilanden correcties doorvoeren in de data kunnen de cijfers in de tabellen en figuren afwijken van de door de eilanden gepresenteerde statistieken.

De huidige rapportage is gegenereerd met informatie die tot en met 5 april 2021 is geregistreerd bij het RIVM. Soms worden meldingen aan het RIVM van test(uitslag)en voor SARS-CoV-2 één of enkele dagen later gedaan dan die op de eilanden bevestigd werden. De gepresenteerde aantallen, tabellen en grafieken in dit rapport zijn gebaseerd op de datum van registreren bij het RIVM. De aantallen in deze rapportage kunnen achterlopen indien de meest recente cijfers nog niet bij het RIVM bekend zijn.

Iedereen met klachten kan zich laten testen. Toch is het aannemelijk dat niet alle personen met een SARS-CoV-2 besmetting ook getest worden. De werkelijke aantallen kunnen daarom hoger liggen dan de aantallen die hier gerapporteerd worden.

Door de CAS- en BES-eilanden wordt ook bijgehouden of een persoon met een positieve testuitslag voor SARS-CoV-2 is hersteld. Hierdoor is het mogelijk het aantal actieve casussen op dit moment weer te geven Tabel 3. Dit is het aantal positief geteste mensen voor SARS-CoV-2 dat op het moment van rapporteren nog niet is hersteld.

Disclaimer

Dit wekelijkse rapport is met de grootst mogelijke zorgvuldigheid samengesteld maar kan desondanks fouten bevatten. Reacties op dit overzicht zijn welkom.

Contactpersonen:

RIVM COVID-19 Surveillance team (e-mail: COVID-19EPI@rivm.nl)

Inhoudsopgave

	Pagina
1 Overzicht SARS-CoV-2 meldingen van de CAS- en BES-eilanden	5
2 Verloop van SARS-CoV-2 over de tijd	9
3 Drie-weekse incidentie over de tijd van SARS-CoV-2	15

1 Overzicht SARS-CoV-2 meldingen van de CAS- en BES-eilanden

Tabel 1: Aantal bevestigde personen met een positieve testuitslag voor SARS-CoV-2 in de afgelopen 2 kalenderweken gemeld aan het RIVM door de CAS- en BES-eilanden¹

CAS-/BES-eilanden	Datum van - tot	Aantal afgenomen tests	Aantal bevestigde positieve testuitslagen	Test positiviteit%
Aruba ²	22-03-2021 - 28-03-2021	5683	488	8.6
	29-03-2021 - 04-04-2021	5979	379	6.3
Bonaire	22-03-2021 - 28-03-2021	639	254	39.7
	29-03-2021 - 04-04-2021	371	137	36.9
Curaçao ³	22-03-2021 - 28-03-2021	7322	1561	21.3
	29-03-2021 - 04-04-2021	10634	2332	21.9
Saba	22-03-2021 - 28-03-2021	-	0	-
	29-03-2021 - 04-04-2021	-	0	-
Sint Eustatius	22-03-2021 - 28-03-2021	12	0	0
	29-03-2021 - 04-04-2021	37	0	0
Sint Maarten ⁴	22-03-2021 - 28-03-2021	-	-	-
	29-03-2021 - 04-04-2021	-	-	-

¹ Een '-' teken indiceert dat er onvoldoende data beschikbaar is bij het RIVM om deze waarde te presenteren in deze tabel.

² Bovenstaande cijfers van Aruba betreffen een ongecorrigeerde positivity rate. De Directie Volksgezondheid Aruba publiceert een gecorrigeerde positivity rate via: <https://www.facebook.com/desparuba>.

³ De afdeling Publieke Gezondheid te Curaçao berekent een gecorrigeerde positivity rate, hierdoor kunnen bovenstaande cijfers afwijken.

⁴ Het percentage positieven op Sint Maarten is berekend op basis van publieke data omtrent het aantal afgenomen testen. Deze cijfers kunnen afwijken van de door Sint Maarten gepubliceerde positivity rates.

Tabel 2: Aantal bevestigde personen met een positieve SARS-CoV-2 testuitslag, cumulatief aantal ziekenhuisopnames¹ en totaal aantal overleden personen, totaal en sinds afgelopen week gemeld aan het RIVM door de CAS- en BES-eilanden

CAS-/BES-eilanden	Totaal			Afgelopen week ²	
	Meldingen	Ziekenhuis-opnames	Overleden	Meldingen	Overleden
Aruba	9681	477	90	387	8
Bonaire	1442	34	14	127	4
Curaçao	10066	309	52	2326	19
Saba	6	1	0	0	0
Sint Eustatius	20	0	0	0	0
Sint Maarten	2164	135	27	30	0
Totaal	23379	956	183	2870	31

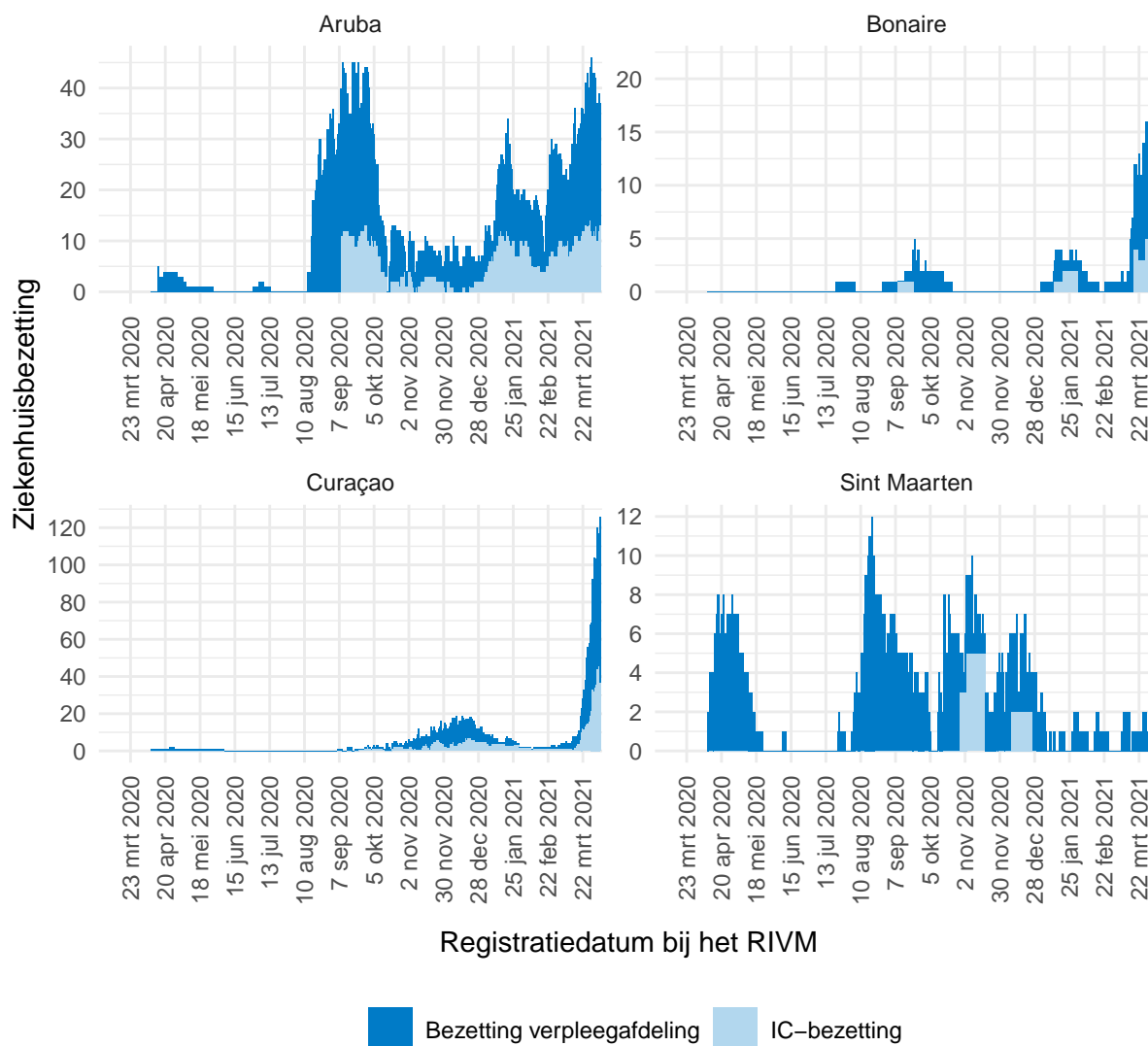
¹ Het aantal ziekenhuisopnames in de afgelopen week wordt niet weergegeven in verband met de rapportagevertraging in het casusregister. De actuele ziekenhuisbezetting is weergegeven in Tabel 3.

² Deze zijn tussen 30 maart 2021 en 5 april 2021 aan het RIVM gemeld.

Tabel 3: Aantal actieve SARS-CoV-2 besmettingen en de huidige status¹ van ziekenhuisbezetting van COVID-19 patiënten gemeld aan het RIVM door de CAS- en BES-eilanden

CAS-/BES-eilanden	Actieve casussen	Verpleegafdeling	Intensive care
Aruba	538	24	13
Bonaire	225	17	5
Curaçao	4489	89	37
Saba	0	0	0
Sint Eustatius	0	0	0
Sint Maarten	35	0	0
Totaal	5287	130	55

¹ Het aantal actieve besmettingen is gedefinieerd als het aantal personen met een SARS-CoV-2 infectie waarvan herstel nog niet door de lokale GGD is geregistreerd ten tijde van registratie bij het RIVM. Deze aantallen kunnen achterlopen wanneer eilanden over gelimiteerde BCO capaciteit beschikken.



Figuur 1: Verloop van COVID-19 gerelateerde ziekenhuisbezetting over de tijd ¹⁻⁵

¹ In de COVID-19 surveillance op de eilanden wordt geen onderscheid gemaakt tussen personen die vanwege COVID-19 zijn opgenomen en reeds opgenomen personen die later positief zijn getest voor SARS-CoV-2. Hierom wordt in dit figuur onder ziekenhuisbezetting verstaan, 'Het aantal SARS-CoV-2 positief geteste personen dat is opgenomen vanwege COVID-19 klachten, evenals het aantal personen dat tijdens opname wegens andere indicatie positief is getest voor SARS-CoV-2 en hierbij klachten ontwikkelde'.

² De licht blauwe balken in de grafiek illustreren het beloop van de IC-bezetting over de tijd, per eiland. De donker blauwe balken illustreren het beloop van de bezetting op verpleegafdelingen over de tijd, per eiland.

³ Vanwege de lage aantallen ziekenhuisopnames op Saba en Sint Eustatius zijn deze eilanden niet meegenomen in bovenstaande figuur.

⁴ Voor 234 personen die sinds januari 2021 positief zijn getest voor SARS-CoV-2 op Bonaire is de status van ziekenhuisopname onbekend. Deze meldingen zijn niet meegenomen in bovenstaande figuur.

⁵ De getoonde aantallen zijn gepresenteerd naar datum van registreren bij het RIVM. Bovenstaande cijfers kunnen achterlopen indien de meest recente cijfers nog niet bij het RIVM gemeld zijn.

Tabel 4: Incidentie SARS-CoV-2 per 100.000 inwoners gemeld aan het RIVM door de CAS- en BES-eilanden¹

Naam	Incidentie per 100.000	
	Afgelopen week ²	Afgelopen twee weken ³
Aruba	241.4	612.5
Bonaire	473.8	1530.5
Curaçao	1248.4	2241.1
Saba	0.0	0.0
Sint Eustatius	0.0	0.0
Sint Maarten	42.8	99.8

¹ De incidenties zijn inclusief de populatie ongedocumenteerde personen berekend.

² De incidentie per 100.000 inwoners, voor de afgelopen week, is berekend van 30 maart 2021 tot en met 5 april 2021.

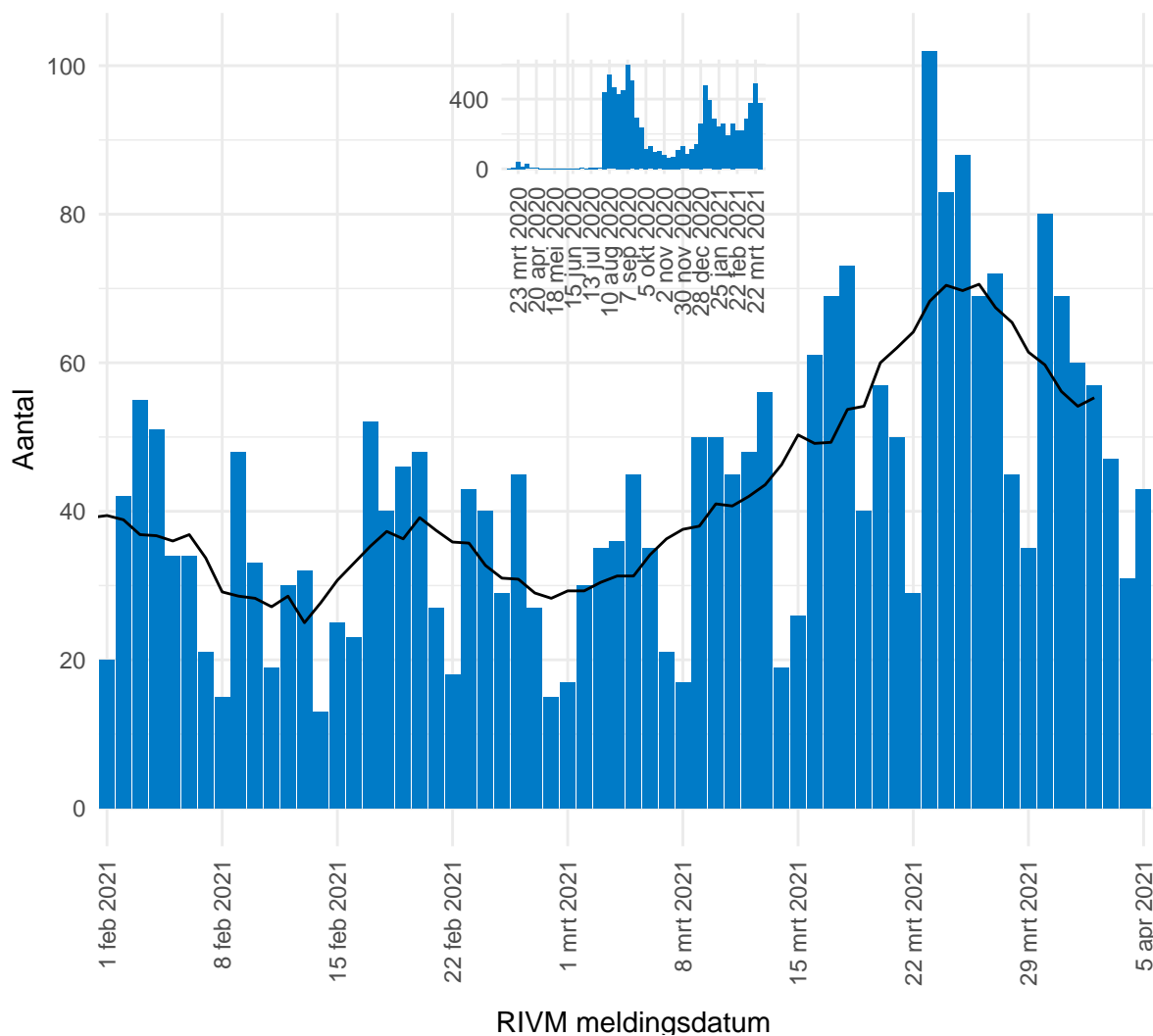
³ De incidentie per 100.000 inwoners, voor de afgelopen twee weken, is berekend van 23 maart 2021 tot en met 5 april 2021.

Tabel 5: Aantal inwoners en oppervlakte van de CAS- en BES-eilanden¹

Naam	Hoofdstad	Inwoners	Oppervlakte	Status
Aruba	Oranjestad	106.800	180 km ²	Country within the Kingdom of The Netherlands
Bonaire	Kralendijk	20.900	288 km ²	Dutch municipality
Curaçao	Willemstad	164.100	444 km ²	Country within the Kingdom of The Netherlands
Saba	The Bottom	1.915	13 km ²	Dutch municipality
Sint Maarten	Philipsburg	44.000	34 km ²	Country within the Kingdom of The Netherlands
Sint Eustatius	Oranjestad	3.138	21 km ²	Dutch municipality

¹ Tevens zijn er op de eilanden relevante populaties van ongedocumenteerde personen. De incidenties zijn inclusief de geschatte populatie ongedocumenteerde personen berekend. Voor Aruba, Curaçao en Sint Maarten zijn dit naar schatting 20.000 personen. Voor Bonaire zijn dit naar schatting 1.000 individuen. Deze gegevens zijn relevant omdat deze groepen minder goed bereikt worden door de GGD'en en vaak minder toegang hebben tot curatieve zorg.

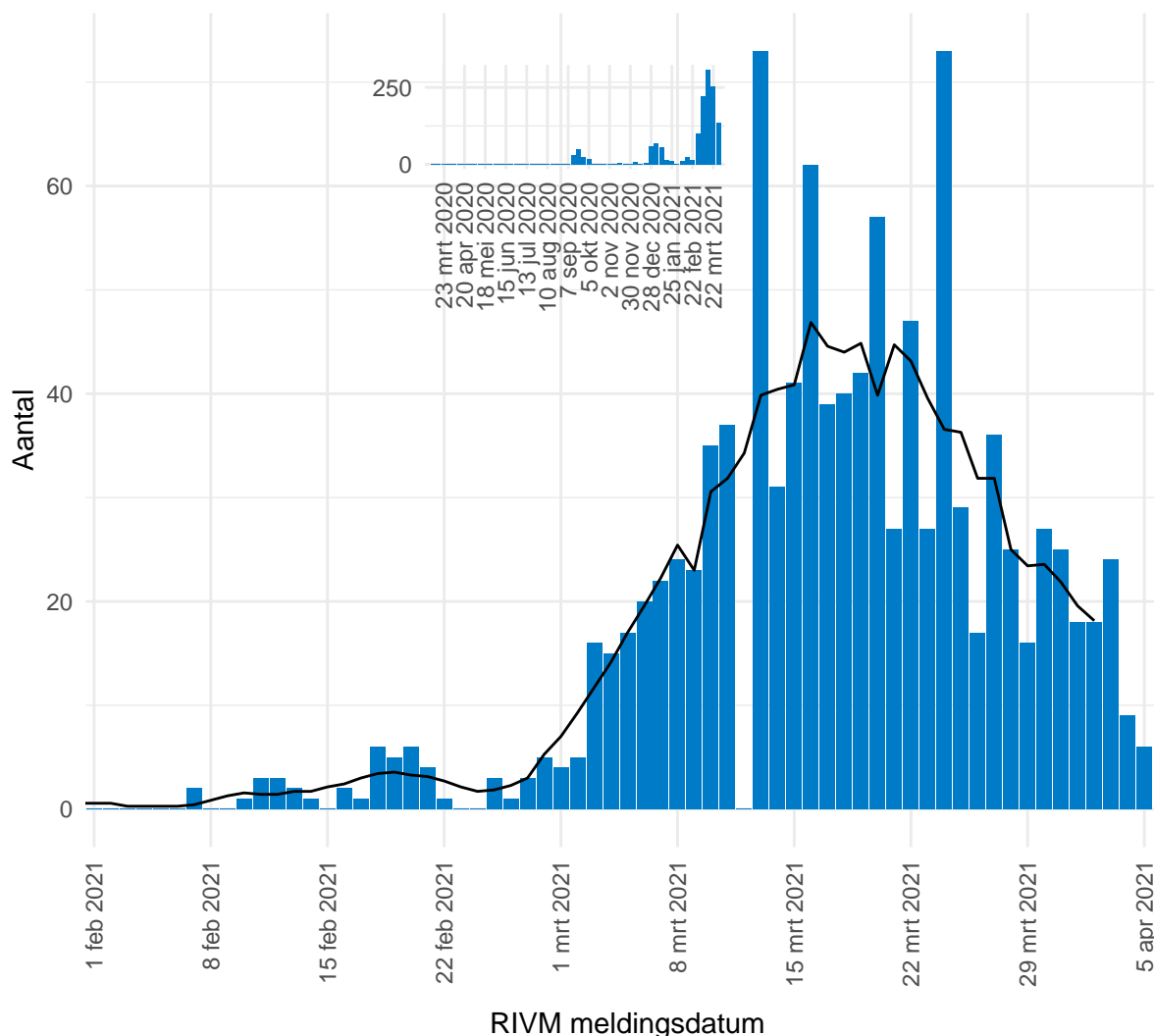
2 Verloop van SARS-CoV-2 over de tijd



Figuur 2: Aantal dagelijks gemelde personen met een positieve testuitslag voor SARS-CoV-2 op Aruba, naar RIVM registratiedatum^{1,2}.

¹ Bovenstaande data tonen het dagelijkse aantal nieuwe SARS-CoV-2 besmettingen naar registratiedatum bij het RIVM. De zwarte lijn in de epicurve representeert het 7-daagse gemiddelde in het aantal nieuwe besmettingen

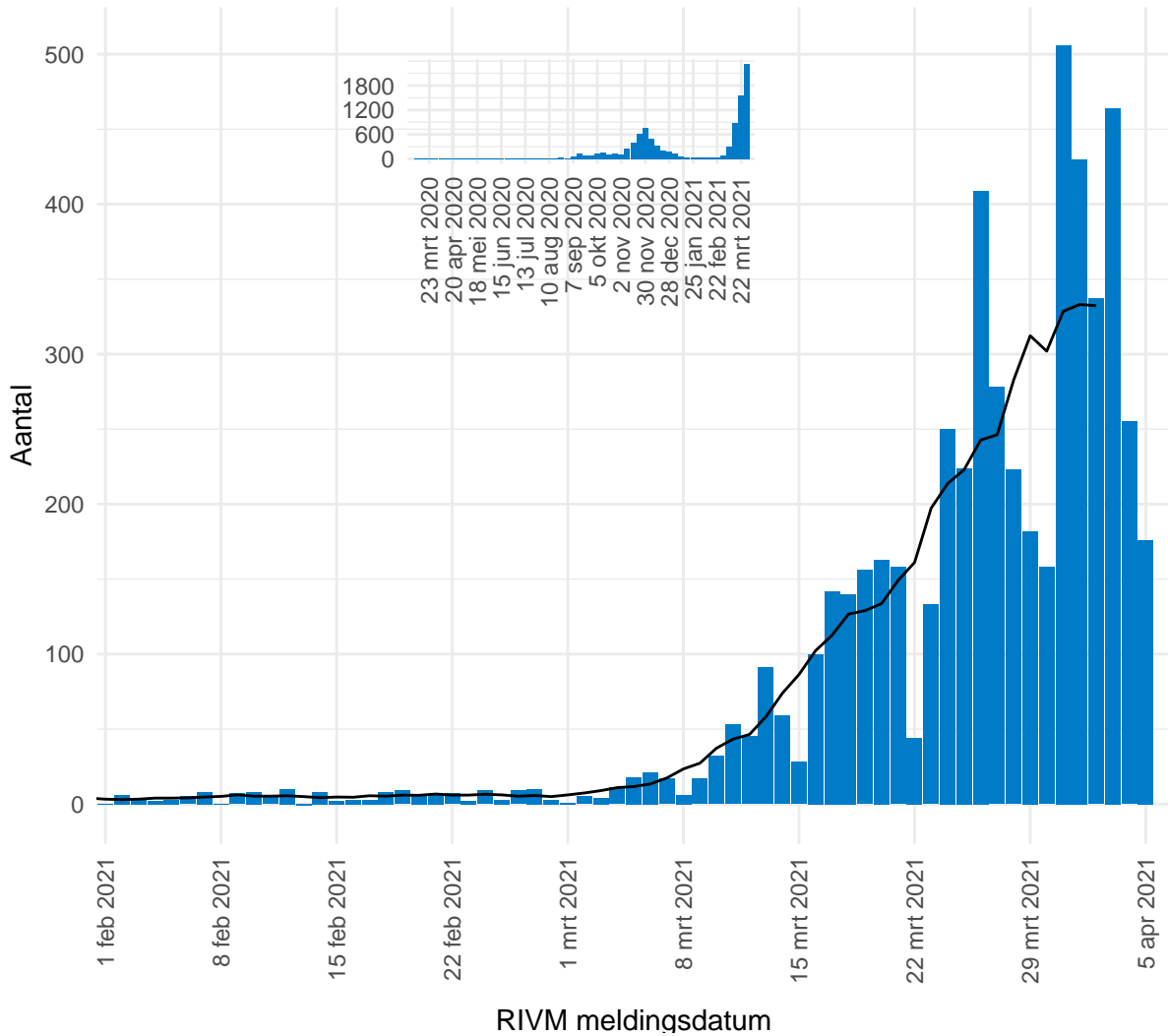
² Door onderliggende verschillen tussen de eilanden in het aantal gemelde besmettingen verschillen de Y-assen van deze figuren. De getoonde aantallen zijn gepresenteerd naar datum van registreren bij het RIVM. Bovenstaande cijfers kunnen achterlopen indien de meest recente cijfers nog niet bij het RIVM gemeld zijn. Deze kunnen daarom niet worden weergegeven in deze figuren. Een leeg figuur betekent dat er in de betreffende periode geen meldingen waren.



Figuur 3: Aantal dagelijks gemelde personen met een positieve testuitslag voor SARS-CoV-2 op Bonaire, naar RIVM registratiedatum^{1,2}.

¹ Bovenstaande data tonen het dagelijkse aantal nieuwe SARS-CoV-2 besmettingen naar registratiedatum bij het RIVM. De zwarte lijn in de epicurve representeert het 7-daagse gemiddelde in het aantal nieuwe besmettingen

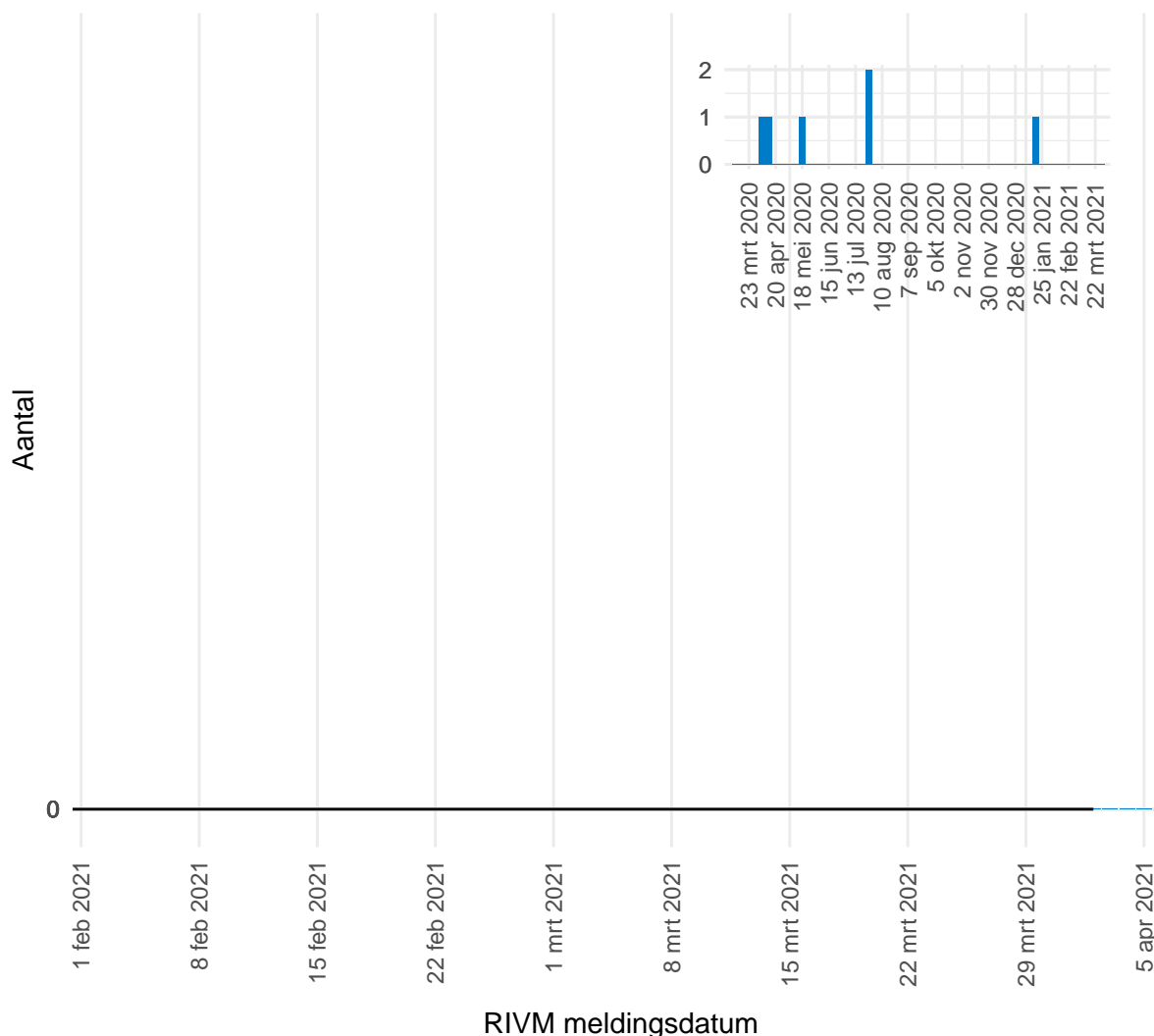
² Door onderliggende verschillen tussen de eilanden in het aantal gemelde besmettingen verschillen de Y-assen van deze figuren. De getoonde aantallen zijn gepresenteerd naar datum van registreren bij het RIVM. Bovenstaande cijfers kunnen achterlopen indien de meest recente cijfers nog niet bij het RIVM gemeld zijn. Deze kunnen daarom niet worden weergegeven in deze figuren. Een leeg figuur betekent dat er in de betreffende periode geen meldingen waren.



Figuur 4: Aantal dagelijks gemelde personen met een positieve testuitslag voor SARS-CoV-2 op Curaçao, naar RIVM registratiedatum^{1,2}.

¹ Bovenstaande data tonen het dagelijkse aantal nieuwe SARS-CoV-2 besmettingen naar registratiedatum bij het RIVM. De zwarte lijn in de epicurve representeert het 7-daagse gemiddelde in het aantal nieuwe besmettingen

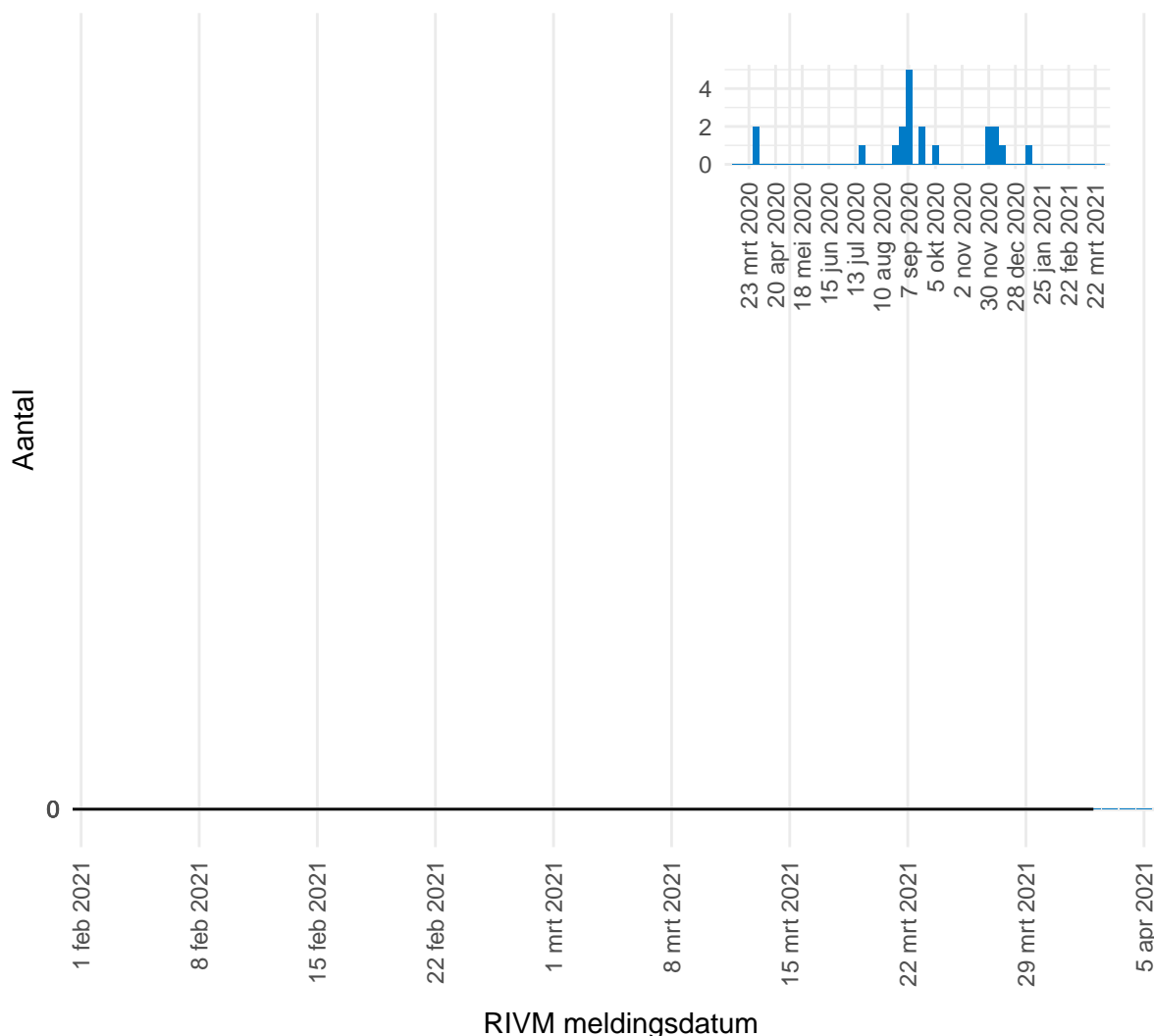
² Door onderliggende verschillen tussen de eilanden in het aantal gemelde besmettingen verschillen de Y-assen van deze figuren. De getoonde aantallen zijn gepresenteerd naar datum van registreren bij het RIVM. Bovenstaande cijfers kunnen achterlopen indien de meest recente cijfers nog niet bij het RIVM gemeld zijn. Deze kunnen daarom niet worden weergegeven in deze figuren. Een leeg figuur betekent dat er in de betreffende periode geen meldingen waren.



Figuur 5: Aantal dagelijks gemelde personen met een positieve testuitslag voor SARS-CoV-2 op Saba, naar RIVM registratiedatum^{1,2}.

¹ Bovenstaande data tonen het dagelijkse aantal nieuwe SARS-CoV-2 besmettingen naar registratiedatum bij het RIVM. De zwarte lijn in de epicurve representeert het 7-daagse gemiddelde in het aantal nieuwe besmettingen

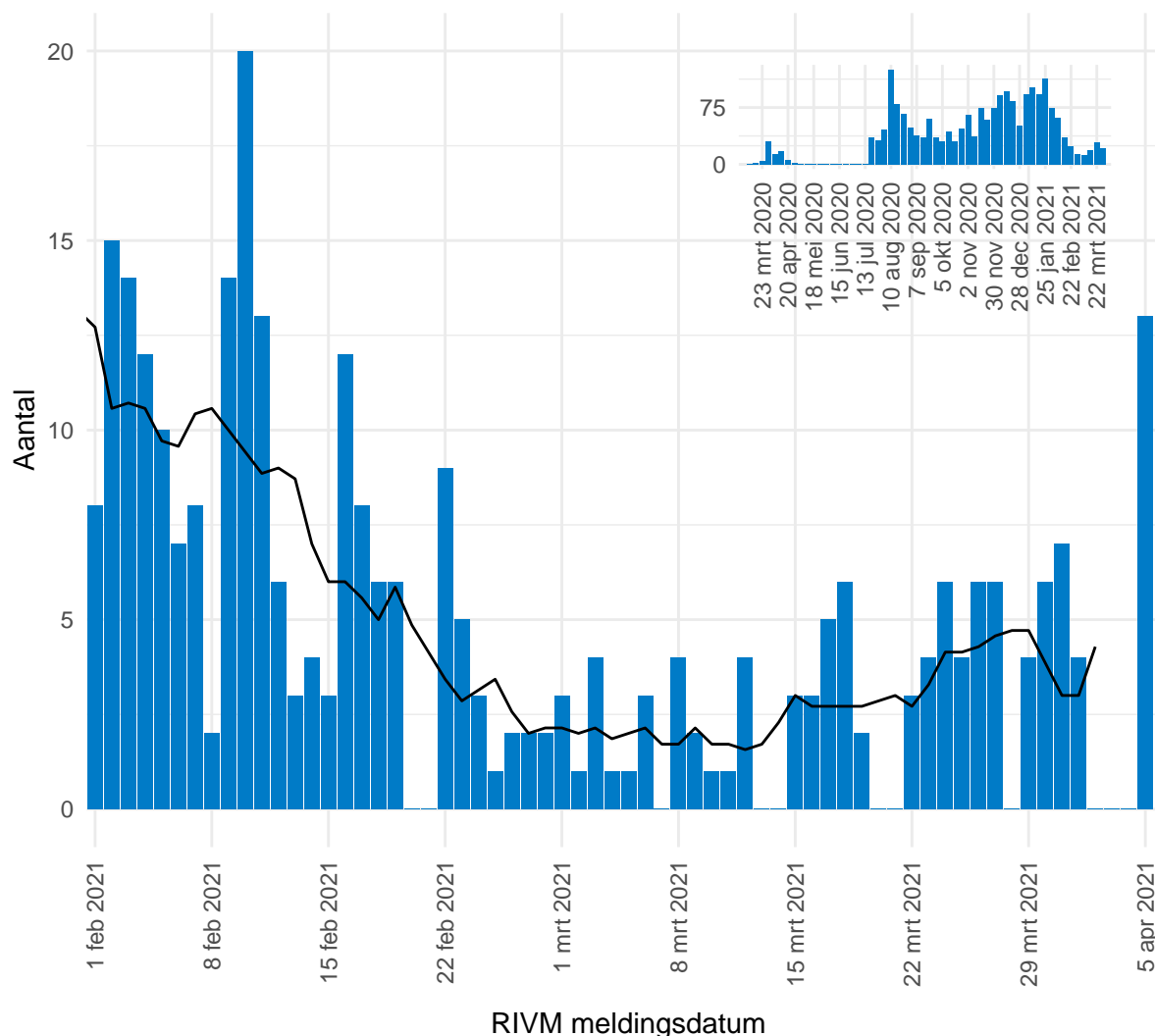
² Door onderliggende verschillen tussen de eilanden in het aantal gemelde besmettingen verschillen de Y-assen van deze figuren. De getoonde aantallen zijn gepresenteerd naar datum van registreren bij het RIVM. Bovenstaande cijfers kunnen achterlopen indien de meest recente cijfers nog niet bij het RIVM gemeld zijn. Deze kunnen daarom niet worden weergegeven in deze figuren. Een leeg figuur betekent dat er in de betreffende periode geen meldingen waren.



Figuur 6: Aantal dagelijks gemelde personen met een positieve testuitslag voor SARS-CoV-2 op Sint Eustatius, naar RIVM registratiedatum^{1,2}.

¹ Bovenstaande data tonen het dagelijkse aantal nieuwe SARS-CoV-2 besmettingen naar registratiedatum bij het RIVM. De zwarte lijn in de epicurve representeert het 7-daagse gemiddelde in het aantal nieuwe besmettingen

² Door onderliggende verschillen tussen de eilanden in het aantal gemelde besmettingen verschillen de Y-assen van deze figuren. De getoonde aantallen zijn gepresenteerd naar datum van registreren bij het RIVM. Bovenstaande cijfers kunnen achterlopen indien de meest recente cijfers nog niet bij het RIVM gemeld zijn. Deze kunnen daarom niet worden weergegeven in deze figuren. Een leeg figuur betekent dat er in de betreffende periode geen meldingen waren.

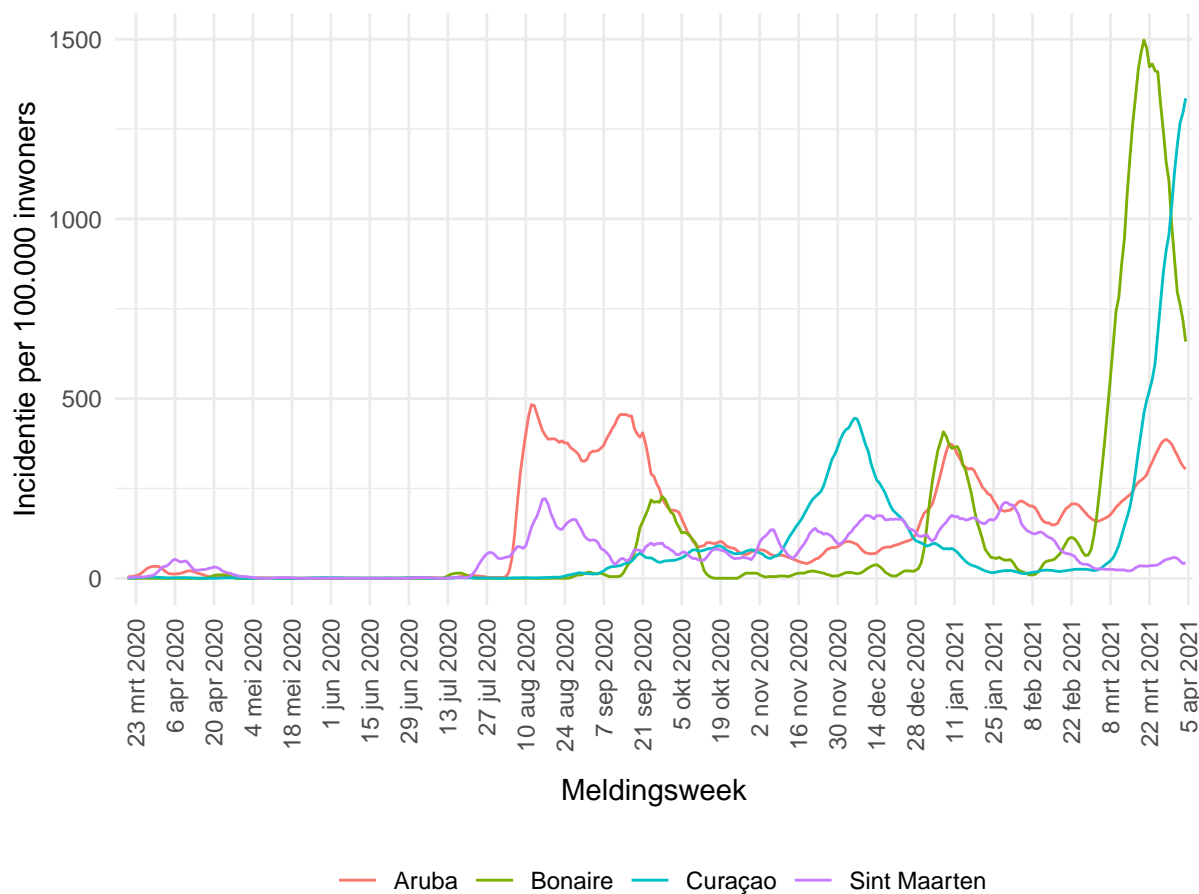


Figuur 7: Aantal dagelijks gemelde personen met een positieve testuitslag voor SARS-CoV-2 op Sint Maarten, naar RIVM registratiedatum¹, ².

¹ Bovenstaande data tonen het dagelijkse aantal nieuwe SARS-CoV-2 besmettingen naar registratiedatum bij het RIVM. De zwarte lijn in de epicurve representeert het 7-daagse gemiddelde in het aantal nieuwe besmettingen

² Door onderliggende verschillen tussen de eilanden in het aantal gemelde besmettingen verschillen de Y-assen van deze figuren. De getoonde aantallen zijn gepresenteerd naar datum van registreren bij het RIVM. Bovenstaande cijfers kunnen achterlopen indien de meest recente cijfers nog niet bij het RIVM gemeld zijn. Deze kunnen daarom niet worden weergegeven in deze figuren. Een leeg figuur betekent dat er in de betreffende periode geen meldingen waren.

3 Drie-weekse incidentie over de tijd van SARS-CoV-2



Figuur 8: Aantal besmettingen gemeld per 100.000 inwoners per week¹ op Curaçao, Aruba, St Maarten en Bonaire²

¹ Bovenstaande lijnen betreffen per eiland een 3-weeks gemiddelde incidentie per 100.000 personen, inclusief de populatie ongedocumenteerden per eiland. Ieder meetpunt op de Y-as betreft een weekgemiddelde van de incidentie (aantal nieuwe meldingen per 100.000 personen per week, over de totale populatie) over een periode van drie weken. Bijvoorbeeld: de gemelde incidentie op 4 januari 2021 is het weekgemiddelde van de incidenties tussen 28 december en 11 januari. De data is afkomstig uit het SARS-CoV-2 IHR dagelijks overzicht Dutch Caribbean van het RIVM (5 april 2021).

² Door de lage aantallen besmettingen op Saba en Sint Eustatius zijn deze eilanden niet meegenomen in de bovenstaande grafiek.