



Epidemiologische situatie SARS-CoV-2 op de CAS- en BES-eilanden:

Week 15 (6-12 april 2021)

Samengesteld door het Rijksinstituut voor Volksgezondheid en Milieu - RIVM
13 april 2021, 19:00 uur AST

0.0.1 Samenvatting SARS-CoV-2 epidemiologie op de CAS- en BES-eilanden

Epidemiologie van SARS-CoV-2 op de CAS-BES eilanden

In de week van 6 tot 12 april 2021 kregen 1.791 mensen op de CAS- en BES-eilanden een positieve testuitslag, dit is een afname van 28% vergeleken met de week daarvoor (30 maart - 5 april). Op de benedenwindse eilanden circuleert nog vrijwel uitsluitend de Engelse variant, hetgeen hoogstwaarschijnlijk een belangrijke factor is in de sterk verhoogde incidentie momenteel in deze regio. Op Sint Maarten is deze variant wel gedetecteerd, maar de proportie is nog onvoldoende duidelijk. De incidentie is daar relatief laag en loopt slechts langzaam iets op.

Op Aruba kregen de afgelopen week 311 mensen per 100.000 inwoners een positieve corona testuitslag. Het aandeel positieve testen onder toeristen stijgt. Aruba meldde op 12 april 516 actieve infecties, waarvan 81 onder toeristen. Het percentage positieve testen op Aruba blijft met 27% hoog. Surveillance naar SARS-COV-2 varianten op Aruba toont een stijging in de proportie VOC B.1.1.7 (80,8% in week 12).

Op Bonaire kregen afgelopen week 251 mensen per 100.000 inwoners een positieve SARS CoV-2 testuitslag, wederom een flinke daling ten opzichte van een week eerder (602/100.000 op 5 april). Er zijn wel verschillende nieuwe clusters gemeld, waaronder twee op basisscholen en een in een kinderdagverblijf. Het percentage positieve testen is afgelopen week (5-11 april) gedaald naar 23,7%, ten opzichte van 36,3% een week eerder. Het aantal actieve infecties is sinds vorige week gehalveerd naar 109. Surveillance naar SARS-COV-2 varianten toont een stijging in de proportie VOC op Bonaire (100% in week 11).

Op Curaçao is het aantal nieuwe meldingen van personen die positief getest zijn voor SARS-COV-2 nog steeds onrustbarend hoog. In de afgelopen week (6-12 april) kregen op Curaçao 760 mensen per 100.000 inwoners een positieve SARS CoV-2 testuitslag, een sterke daling ten opzichte van vorige week (1.339/100.000 op 5 april). Het aantal nieuwe SARS-CoV-2 meldingen is het hoogst onder personen met de leeftijd 30-59. Het eiland meldt 4.472 actieve infecties. Surveillance naar SARS-COV-2 varianten toont een stijging in de proportie VOC op Curaçao (97,1% in week 11).

De COVID-gerelateerde sterfte neemt toe op de benedenwindse eilanden. Sinds vorige week (5 april) rapporteerde Curaçao 16 nieuwe COVID-gerelateerde overlijdens en Aruba 2. Sinds het begin van de epidemie overleden er op Bonaire 14, op St Maarten 27, op Curaçao 68 en op Aruba 92 personen aan of met COVID-19. Het aantal patiënten met COVID-19 dat in het ziekenhuis of op de IC is opgenomen stijgt ook zeer sterk. Op Curaçao wordt de situatie momenteel ingeschaald als zeer ernstig maar beheersbaar. Momenteel zijn er 77 patiënten opgenomen op een verpleegafdeling en 41 patiënten op de IC. Er zijn 9 patiënten overgevlogen naar Aruba. De logistieke capaciteit voor het opvangen van patiënten op Curaçao is opgeschaald, ook op de IC. Het tekort aan medische apparatuur, waaronder beademingsapparatuur, wordt door Nederland aangevuld. Daarnaast wordt er tijdelijk zorgpersoneel uit St. Maarten, de VS en Nederland ingezet op Curaçao. Aruba meldt al langere tijd een hoge ziekenhuisbezetting. Sinds 3 april vangen zij ook Curaçaose COVID-19 patiënten op. De reguliere zorg op Aruba is hiervoor afgeschaald. Momenteel liggen er 43 personen opgenomen, waarvan 18 personen op de IC. Op Bonaire zijn er momenteel 6 patiënten opgenomen op de verpleegafdeling en 4 op de IC. Vanwege capaciteitsgebrek zijn er inmiddels vijf patiënten overgebracht naar Colombia en 2 patiënten naar Aruba.

Het aantal nieuwe meldingen van voor SARS-CoV-2 positieve geteste personen op St Maarten stijgt langzaam. De incidentie is gedaald naar 43 besmettingen per 100.000 inwoners. Surveillance naar SARS-COV-2 varianten

toont 24 gevallen van de VOC B.1.1.7 op St Maarten. Het eerste geval van de VOC B.1.351 (Zuid-Afrikaanse) variant is gedetecteerd op het eiland. De proportie VOC lijkt fors gestegen maar nieuwe resultaten van de kiemsurveillance zijn nodig om dit beeld verder te verhelderen. Ook zijn er 2 gevallen van de A.2.5 (veel voorkomend in Suriname) gedetecteerd. Daarnaast zijn er tot dusverre 1 geval met de VUI B.1.429 variant (veel voorkomend in Californië), 1 geval met de Braziliaanse P.2 variant en 3 gevallen van de B.1.526 variant met E484K mutatie (veel voorkomend in New York) vastgesteld. Op zowel Sint Eustatius als Saba zijn er sinds 28 januari 2021 geen nieuwe personen met een positieve SARS-CoV-2 uitslag gemeld.

Uitleg over surveillance van COVID-19 op de CAS- en BES-eilanden

Het Caribisch deel van het koninkrijk bestaat uit de landen Curaçao, Aruba en Sint Maarten (CAS-eilanden), en de openbare lichamen Bonaire, Sint Eustatius en Saba (BES-eilanden). In een samenwerking tussen artsen, laboratoria en de Gemeentelijke of Gemeenschappelijke Gezondheidsdiensten (GGD'en) wordt informatie verzameld over personen met een positieve SARS-CoV-2 testuitslag op de eilanden in het Caribische deel van het Koninkrijk. Deze informatie is door de CAS-eilanden aangeleverd aan het RIVM en opgeslagen in het SARS-CoV-2 IHR dagelijkse overzicht Dutch Caribbean (12 april 2021), een overzicht van de verspreiding van SARS-CoV-2 op de CAS-BES eilanden. De informatie van de BES-eilanden is afkomstig uit OSIRIS. Figuren en tabellen in dit rapport zijn gebaseerd op het SARS-CoV-2 IHR dagelijkse overzicht Dutch Caribbean. Het percentage positieve meldingen in Tabel 1 en de incidenties in Tabel 4 zijn berekend met deze cijfers. Doordat de eilanden correcties doorvoeren in de data kunnen de cijfers in de tabellen en figuren afwijken van de door de eilanden gepresenteerde statistieken.

De huidige rapportage is gegenereerd met informatie die tot en met 12 april 2021 is geregistreerd bij het RIVM. Soms worden meldingen aan het RIVM van test(uitslag)en voor SARS-CoV-2 één of enkele dagen later gedaan dan die op de eilanden bevestigd werden. De gepresenteerde aantallen, tabellen en grafieken in dit rapport zijn gebaseerd op de datum van registreren bij het RIVM. De aantallen in deze rapportage kunnen achterlopen indien de meest recente cijfers nog niet bij het RIVM bekend zijn.

Iedereen met klachten kan zich laten testen. Toch is het aannemelijk dat niet alle personen met een SARS-CoV-2 besmetting ook getest worden. De werkelijke aantallen kunnen daarom hoger liggen dan de aantallen die hier gerapporteerd worden.

Door de CAS- en BES-eilanden wordt ook bijgehouden of een persoon met een positieve testuitslag voor SARS-CoV-2 is hersteld. Hierdoor is het mogelijk het aantal actieve casussen op dit moment weer te geven Tabel 3. Dit is het aantal positief geteste mensen voor SARS-CoV-2 dat op het moment van rapporteren nog niet is hersteld.

Disclaimer

Dit wekelijkse rapport is met de grootst mogelijke zorgvuldigheid samengesteld maar kan desondanks fouten bevatten. Reacties op dit overzicht zijn welkom.

Contactpersonen:

RIVM COVID-19 Surveillance team (e-mail: COVID-19EPI@rivm.nl)

Inhoudsopgave

	Pagina
1 Overzicht SARS-CoV-2 meldingen van de CAS- en BES-eilanden	5
2 Verloop van SARS-CoV-2 over de tijd	9
3 Drie-weekse gemiddelde incidentie van SARS-CoV-2, over de tijd	15

1 Overzicht SARS-CoV-2 meldingen van de CAS- en BES-eilanden

Tabel 1: Aantal bevestigde personen met een positieve testuitslag voor SARS-CoV-2 in de afgelopen 2 kalenderweken gemeld aan het RIVM door de CAS- en BES-eilanden¹

CAS-/BES-eilanden	Datum van - tot	Aantal afgenomen tests	Aantal bevestigde positieve testuitslagen	Test positiviteit%
Aruba ²	29-03-2021 - 04-04-2021	5979	379	6.3
	05-04-2021 - 11-04-2021	5807	412	7.1
Bonaire	29-03-2021 - 04-04-2021	371	137	36.9
	05-04-2021 - 11-04-2021	233	57	24.5
Curaçao ³	29-03-2021 - 04-04-2021	10634	2332	21.9
	05-04-2021 - 11-04-2021	7139	1465	20.5
Saba	29-03-2021 - 04-04-2021	-	0	-
	05-04-2021 - 11-04-2021	-	0	-
Sint Eustatius	29-03-2021 - 04-04-2021	37	0	0
	05-04-2021 - 11-04-2021	109	0	0
Sint Maarten ⁴	29-03-2021 - 04-04-2021	-	-	-
	05-04-2021 - 11-04-2021	1737	34	2

¹ Een '-' teken indiceert dat er onvoldoende data beschikbaar is bij het RIVM om deze waarde te presenteren in deze tabel.

² Bovenstaande cijfers van Aruba betreffen een ongecorrigeerde positivity rate. De Directie Volksgezondheid Aruba publiceert een gecorrigeerde positivity rate via: <https://www.facebook.com/desparuba>. De in de samenvatting genoemde positivity rate betreft de gecorrigeerde positivity rate.

³ De afdeling Publieke Gezondheid te Curaçao berekent een gecorrigeerde positivity rate, hierdoor kunnen bovenstaande cijfers afwijken.

⁴ Het percentage positieven op Sint Maarten is berekend op basis van publieke data omtrent het aantal afgenomen testen. Deze cijfers kunnen afwijken van de door Sint Maarten gepubliceerde positivity rates.

Tabel 2: Aantal bevestigde personen met een positieve SARS-CoV-2 testuitslag, cumulatief aantal ziekenhuisopnames¹ en totaal aantal overleden personen, totaal en sinds afgelopen week gemeld aan het RIVM door de CAS- en BES-eilanden

CAS-/BES-eilanden	Totaal			Afgelopen week ²	
	Meldingen	Ziekenhuis-opnames	Overleden	Meldingen	Overleden
Aruba	10076	492	92	395	2
Bonaire	1495	35	14	53	0
Curaçao	11385	390	68	1319	16
Saba	6	1	0	0	0
Sint Eustatius	20	0	0	0	0
Sint Maarten	2188	140	27	24	0
Totaal	25170	1058	201	1791	18

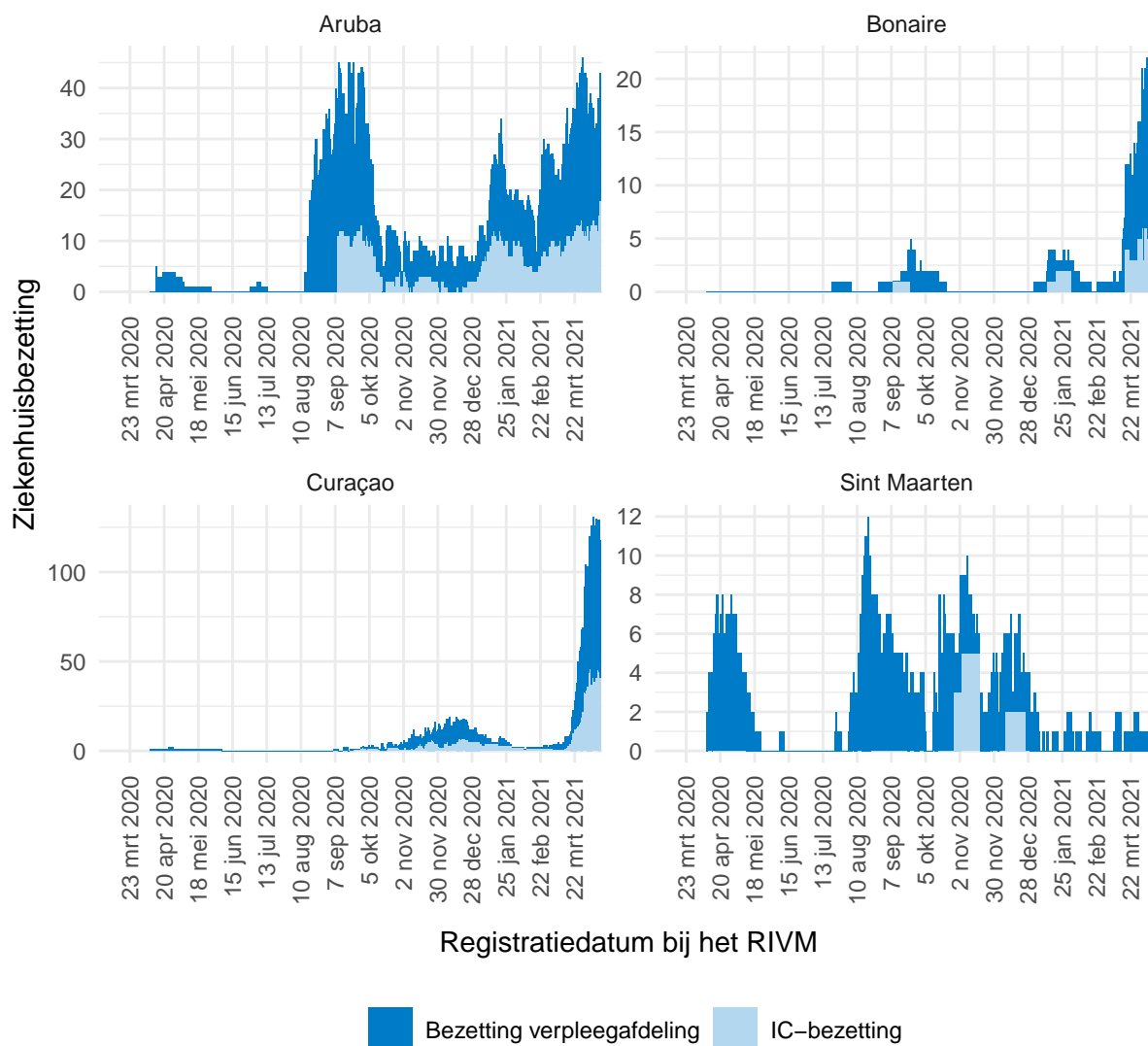
¹ Het aantal ziekenhuisopnames in de afgelopen week wordt niet weergegeven in verband met de rapportagevertraging in het casusregister. De actuele ziekenhuisbezetting is weergegeven in Tabel 3.

² Deze zijn tussen 6 april 2021 en 12 april 2021 aan het RIVM gemeld.

Tabel 3: Aantal actieve SARS-CoV-2 besmettingen en de huidige status¹ van ziekenhuisbezetting van COVID-19 patiënten gemeld aan het RIVM door de CAS- en BES-eilanden

CAS-/BES-eilanden	Actieve casussen	Verpleegafdeling	Intensive care
Aruba	516	25	18
Bonaire	109	13	4
Curaçao	4472	77	41
Saba	0	0	0
Sint Eustatius	0	0	0
Sint Maarten	37	1	0
Totaal	5134	116	63

¹ Het aantal actieve besmettingen is gedefinieerd als het aantal personen met een SARS-CoV-2 infectie waarvan herstel nog niet door de lokale GGD is geregistreerd ten tijde van registratie bij het RIVM. Deze aantallen kunnen achterlopen wanneer eilanden over gelimiteerde BCO capaciteit beschikken.



Figuur 1: Verloop van COVID-19 gerelateerde ziekenhuisbezetting over de tijd ¹⁻⁵

¹ In de COVID-19 surveillancie op de eilanden wordt geen onderscheid gemaakt tussen personen die vanwege COVID-19 zijn opgenomen en reeds opgenomen personen die later positief zijn getest voor SARS-CoV-2. Hierom wordt in dit figuur onder ziekenhuisbezetting verstaan, 'Het aantal SARS-CoV-2 positief geteste personen dat is opgenomen vanwege COVID-19 klachten, evenals het aantal personen dat tijdens opname wegens andere indicatie positief is getest voor SARS-CoV-2 en hierbij klachten ontwikkelde'.

² De licht blauwe balken in de grafiek illustreren het beloop van de IC-bezetting over de tijd, per eiland. De donker blauwe balken illustreren het beloop van de bezetting op verpleegafdelingen over de tijd, per eiland.

³ Vanwege de lage aantallen ziekenhuisopnames op Saba en Sint Eustatius zijn deze eilanden niet meegenomen in bovenstaande figuur.

⁴ Voor 234 personen die sinds januari 2021 positief zijn getest voor SARS-CoV-2 op Bonaire is de status van ziekenhuisopname onbekend. Deze meldingen zijn niet meegenomen in bovenstaande figuur.

⁵ De getoonde aantallen zijn gepresenteerd naar datum van registreren bij het RIVM. Bovenstaande cijfers kunnen achterlopen indien de meest recente cijfers nog niet bij het RIVM gemeld zijn.

Tabel 4: Incidentie SARS-CoV-2 per 100.000 inwoners gemeld aan het RIVM door de CAS- en BES-eilanden¹

Naam	Incidentie per 100.000	
	Afgelopen week ²	Afgelopen twee weken ³
Aruba	248.4	551.9
Bonaire	203.8	725.0
Curaçao	691.0	2007.9
Saba	0.0	0.0
Sint Eustatius	0.0	0.0
Sint Maarten	42.8	85.5

¹ De incidenties zijn inclusief de populatie ongedocumenteerde personen berekend.

² De incidentie per 100.000 inwoners, voor de afgelopen week, is berekend van 6 april 2021 tot en met 12 april 2021.

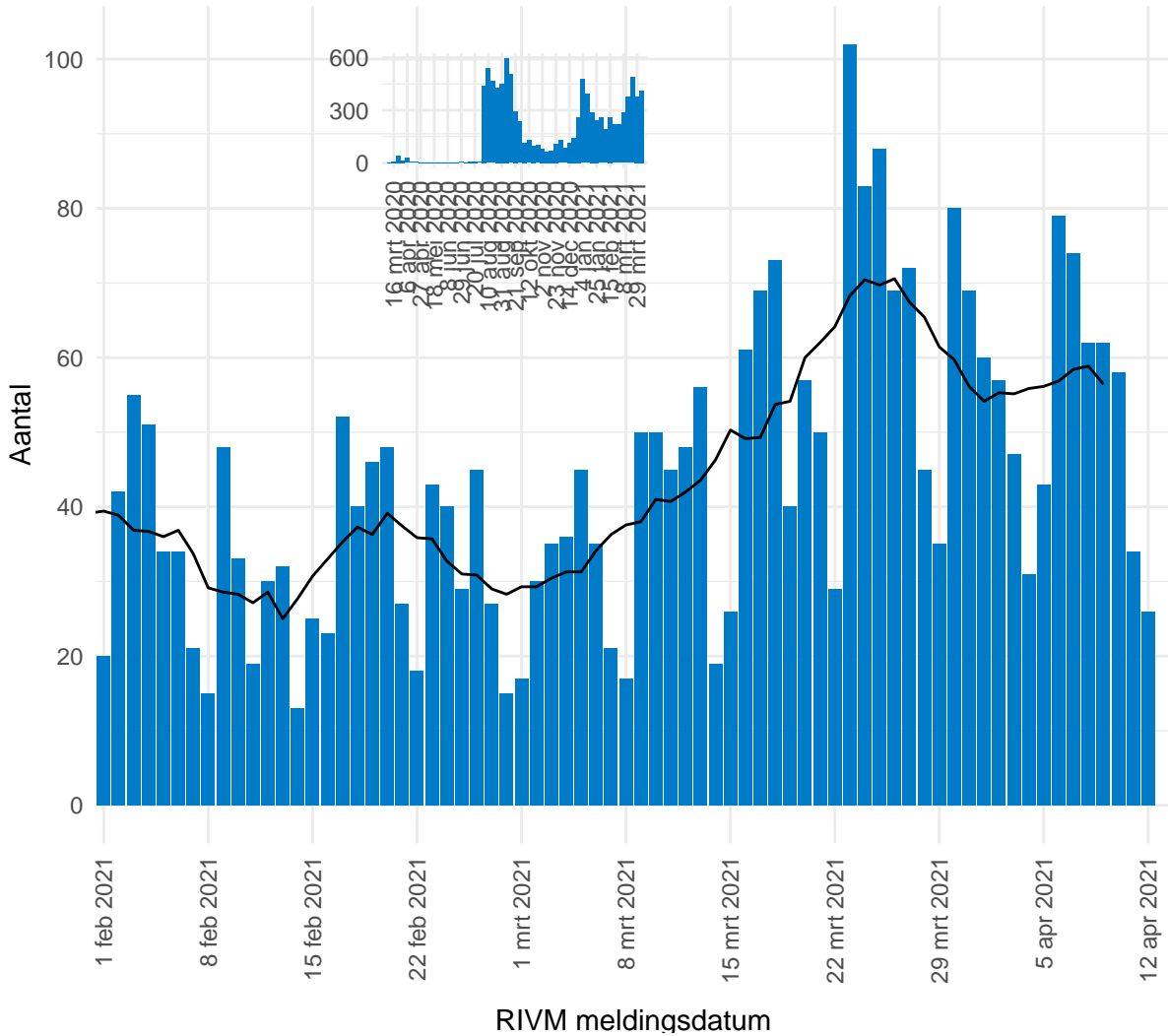
³ De incidentie per 100.000 inwoners, voor de afgelopen twee weken, is berekend van 30 maart 2021 tot en met 12 april 2021.

Tabel 5: Aantal inwoners en oppervlakte van de CAS- en BES-eilanden¹

Naam	Hoofdstad	Inwoners	Oppervlakte	Status
Aruba	Oranjestad	112.290	180 km ²	Country within the Kingdom of The Netherlands
Bonaire	Kralendijk	20.104	288 km ²	Dutch municipality
Curaçao	Willemstad	158.665	444 km ²	Country within the Kingdom of The Netherlands
Saba	The Bottom	1.915	13 km ²	Dutch municipality
Sint Maarten	Philipsburg	41.109	34 km ²	Country within the Kingdom of The Netherlands
Sint Eustatius	Oranjestad	3.138	21 km ²	Dutch municipality

¹ Tevens zijn er op de eilanden relevante populaties van ongedocumenteerde personen. De incidenties zijn inclusief de geschatte populatie ongedocumenteerde personen berekend. Voor Aruba, Curaçao en Sint Maarten zijn dit naar schatting 15.000 personen. Voor Bonaire zijn dit naar schatting 1.000 individuen. Deze gegevens zijn relevant omdat deze groepen minder goed bereikt worden door de GGD'en en vaak minder toegang hebben tot curatieve zorg.

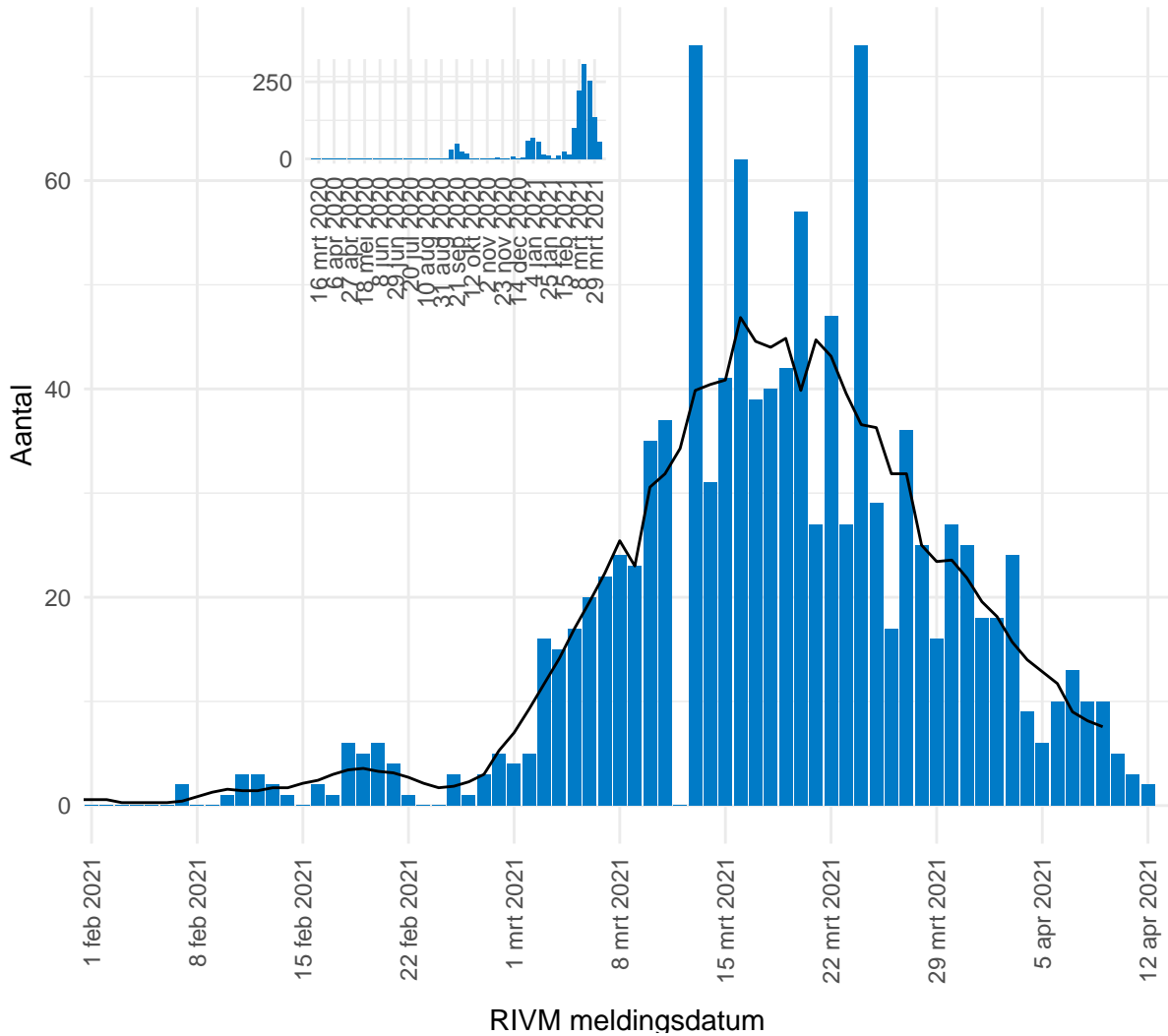
2 Verloop van SARS-CoV-2 over de tijd



Figuur 2: Aantal dagelijks gemelde personen met een positieve testuitslag voor SARS-CoV-2 op Aruba, naar RIVM registratiedatum^{1,2}.

¹ Bovenstaande data tonen het dagelijkse aantal nieuwe SARS-CoV-2 besmettingen naar registratiedatum bij het RIVM. De zwarte lijn in de epicurve representeert het 7-daagse gemiddelde in het aantal nieuwe besmettingen

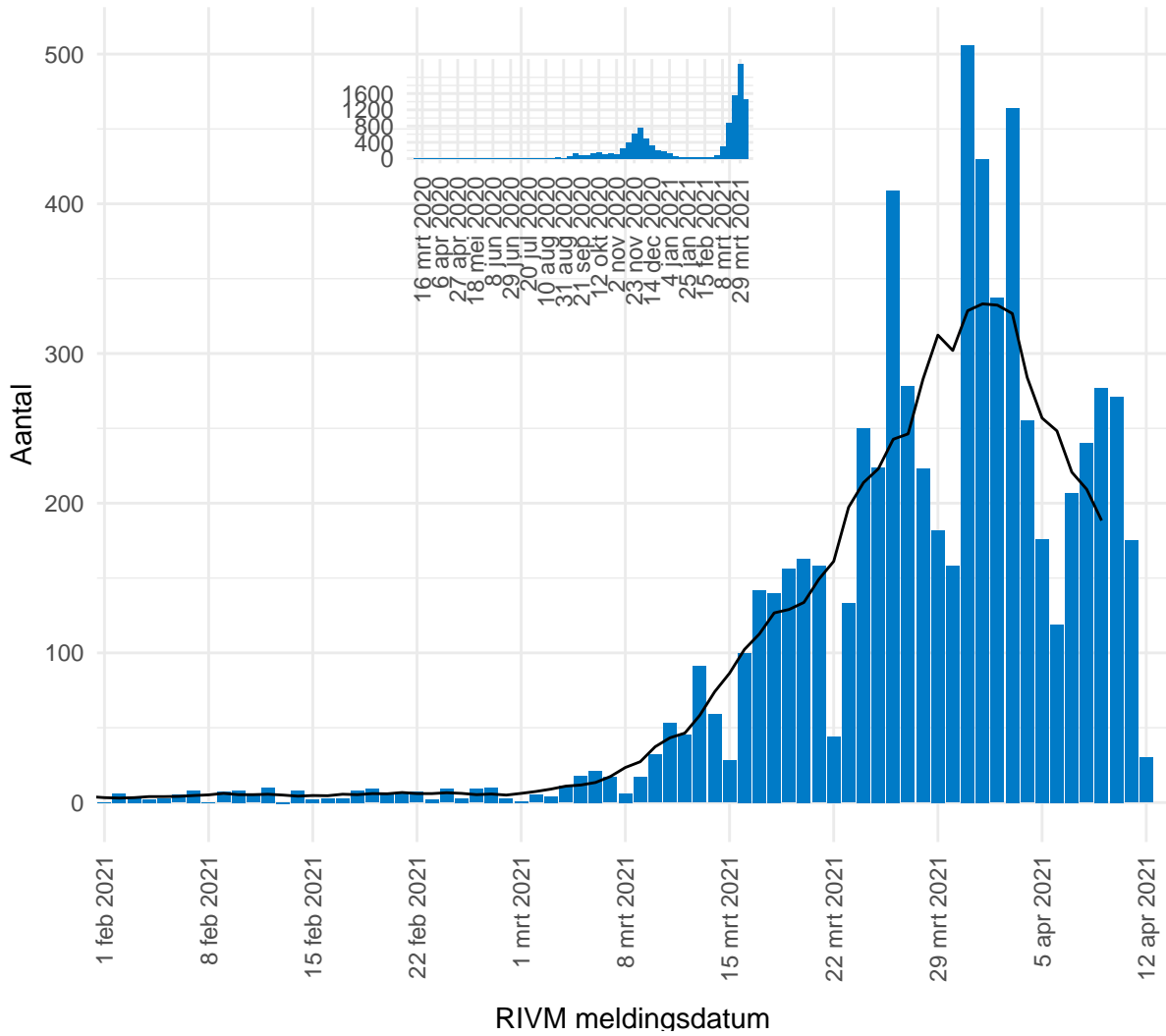
² Door onderliggende verschillen tussen de eilanden in het aantal gemelde besmettingen verschillen de Y-assen van deze figuren. De getoonde aantallen zijn gepresenteerd naar datum van registreren bij het RIVM. Bovenstaande cijfers kunnen achterlopen indien de meest recente cijfers nog niet bij het RIVM gemeld zijn. Deze kunnen daarom niet worden weergegeven in deze figuren. Een leeg figuur betekent dat er in de betreffende periode geen meldingen waren.



Figuur 3: Aantal dagelijks gemelde personen met een positieve testuitslag voor SARS-CoV-2 op Bonaire, naar RIVM registratiedatum^{1,2}.

¹ Bovenstaande data tonen het dagelijkse aantal nieuwe SARS-CoV-2 besmettingen naar registratiedatum bij het RIVM. De zwarte lijn in de epicurve representeert het 7-daagse gemiddelde in het aantal nieuwe besmettingen

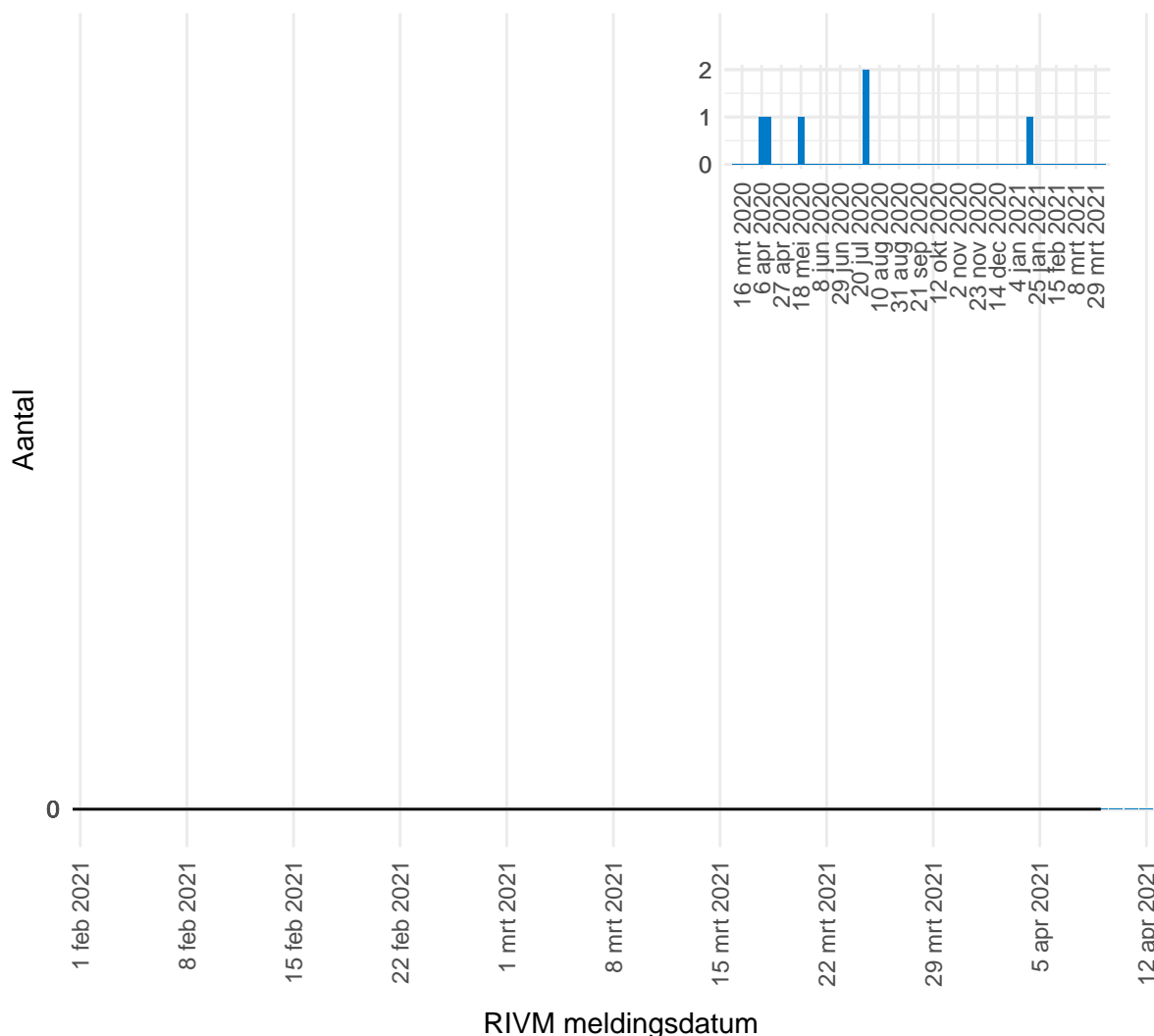
² Door onderliggende verschillen tussen de eilanden in het aantal gemelde besmettingen verschillen de Y-assen van deze figuren. De getoonde aantallen zijn gepresenteerd naar datum van registreren bij het RIVM. Bovenstaande cijfers kunnen achterlopen indien de meest recente cijfers nog niet bij het RIVM gemeld zijn. Deze kunnen daarom niet worden weergegeven in deze figuren. Een leeg figuur betekent dat er in de betreffende periode geen meldingen waren.



Figuur 4: Aantal dagelijks gemelde personen met een positieve testuitslag voor SARS-CoV-2 op Curaçao, naar RIVM registratiedatum^{1,2}.

¹ Bovenstaande data tonen het dagelijkse aantal nieuwe SARS-CoV-2 besmettingen naar registratiedatum bij het RIVM. De zwarte lijn in de epicurve representeert het 7-daagse gemiddelde in het aantal nieuwe besmettingen

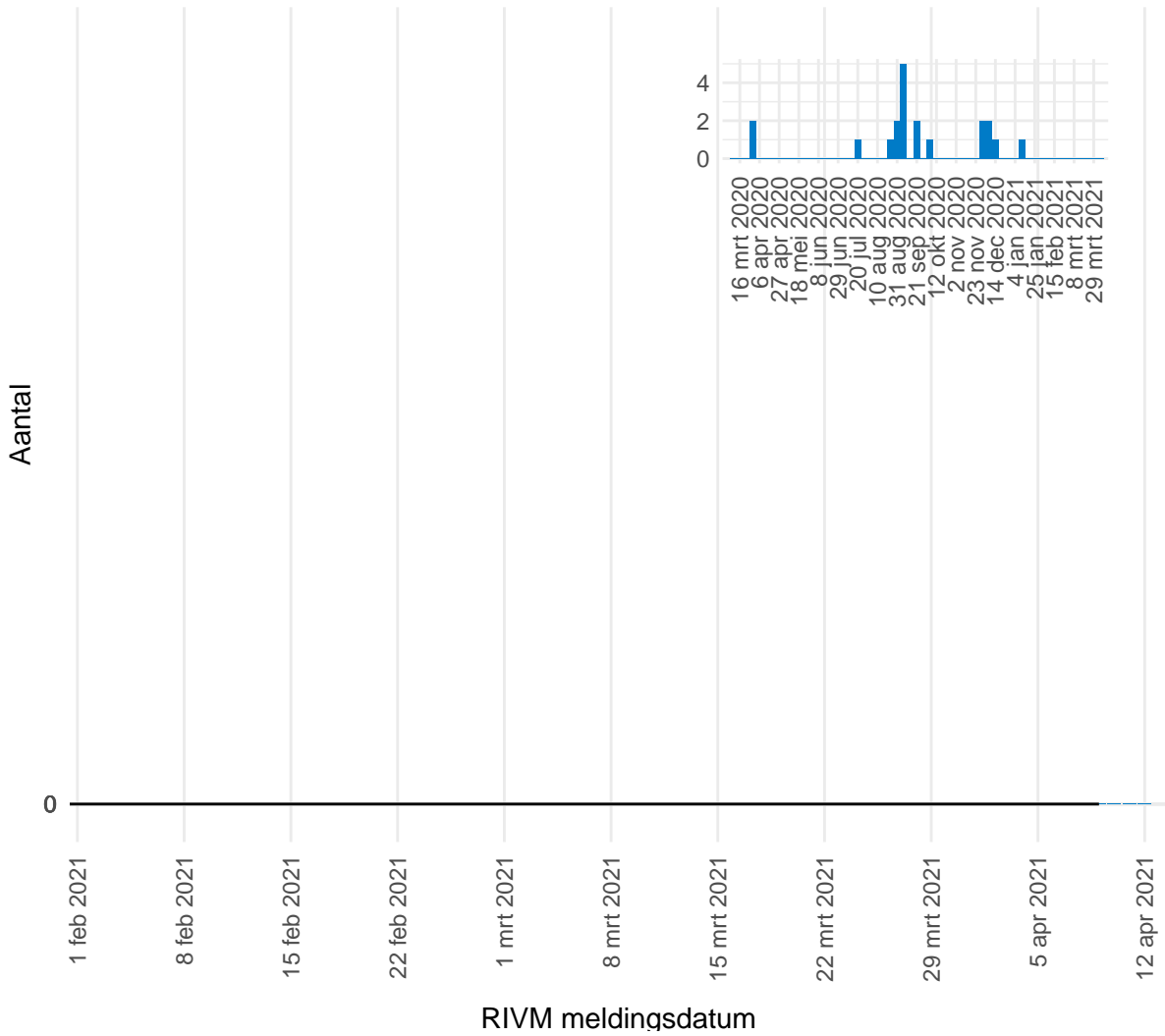
² Door onderliggende verschillen tussen de eilanden in het aantal gemelde besmettingen verschillen de Y-assen van deze figuren. De getoonde aantallen zijn gepresenteerd naar datum van registreren bij het RIVM. Bovenstaande cijfers kunnen achterlopen indien de meest recente cijfers nog niet bij het RIVM gemeld zijn. Deze kunnen daarom niet worden weergegeven in deze figuren. Een leeg figuur betekent dat er in de betreffende periode geen meldingen waren.



Figuur 5: Aantal dagelijks gemelde personen met een positieve testuitslag voor SARS-CoV-2 op Saba, naar RIVM registratiedatum^{1,2}.

¹ Bovenstaande data tonen het dagelijkse aantal nieuwe SARS-CoV-2 besmettingen naar registratiedatum bij het RIVM. De zwarte lijn in de epicurve representeert het 7-daagse gemiddelde in het aantal nieuwe besmettingen

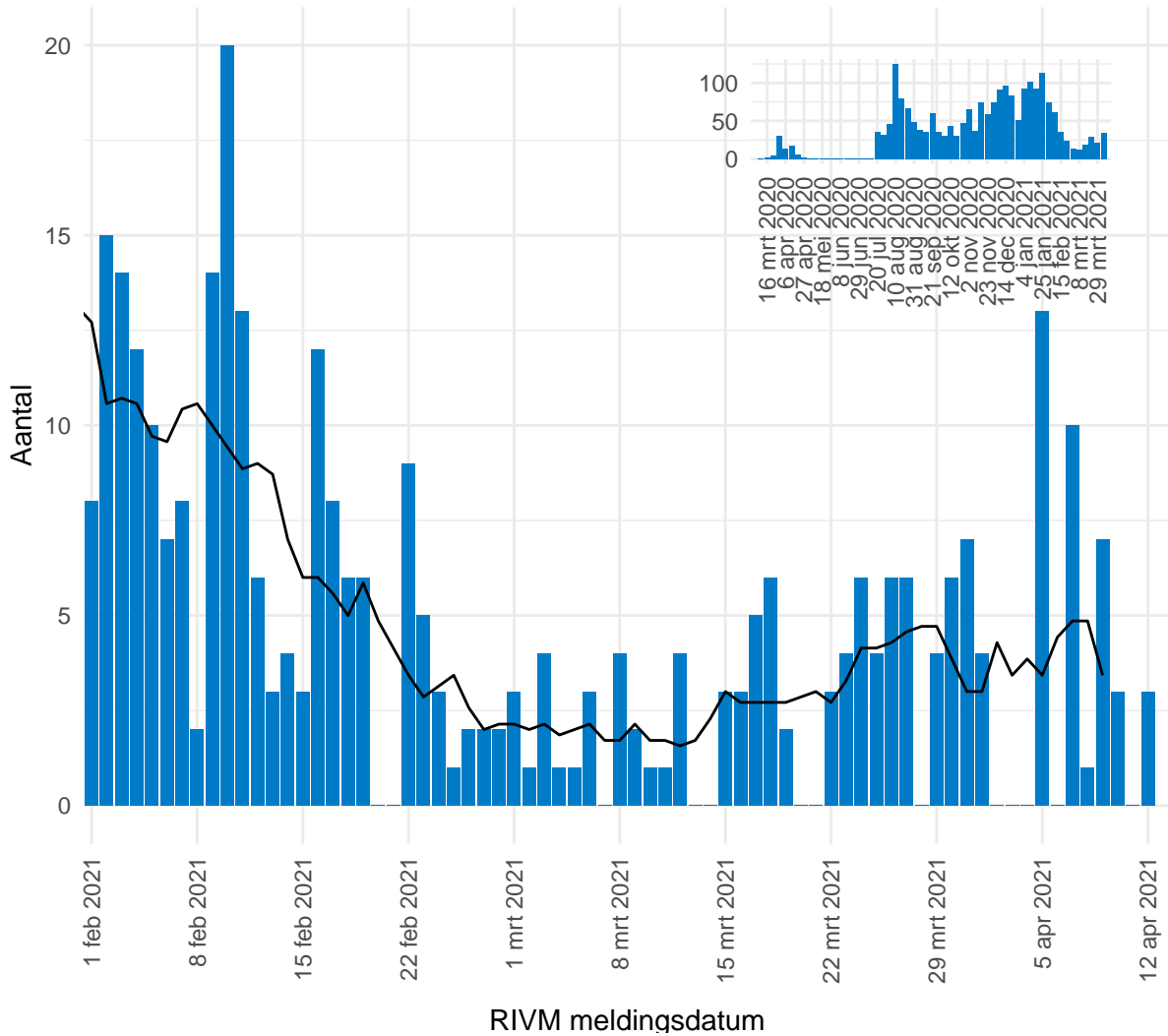
² Door onderliggende verschillen tussen de eilanden in het aantal gemelde besmettingen verschillen de Y-assen van deze figuren. De getoonde aantallen zijn gepresenteerd naar datum van registreren bij het RIVM. Bovenstaande cijfers kunnen achterlopen indien de meest recente cijfers nog niet bij het RIVM gemeld zijn. Deze kunnen daarom niet worden weergegeven in deze figuren. Een leeg figuur betekent dat er in de betreffende periode geen meldingen waren.



Figuur 6: Aantal dagelijks gemelde personen met een positieve testuitslag voor SARS-CoV-2 op Sint Eustatius, naar RIVM registratiedatum^{1,2}.

¹ Bovenstaande data tonen het dagelijkse aantal nieuwe SARS-CoV-2 besmettingen naar registratiedatum bij het RIVM. De zwarte lijn in de epicurve representeert het 7-daagse gemiddelde in het aantal nieuwe besmettingen

² Door onderliggende verschillen tussen de eilanden in het aantal gemelde besmettingen verschillen de Y-assen van deze figuren. De getoonde aantallen zijn gepresenteerd naar datum van registreren bij het RIVM. Bovenstaande cijfers kunnen achterlopen indien de meest recente cijfers nog niet bij het RIVM gemeld zijn. Deze kunnen daarom niet worden weergegeven in deze figuren. Een leeg figuur betekent dat er in de betreffende periode geen meldingen waren.

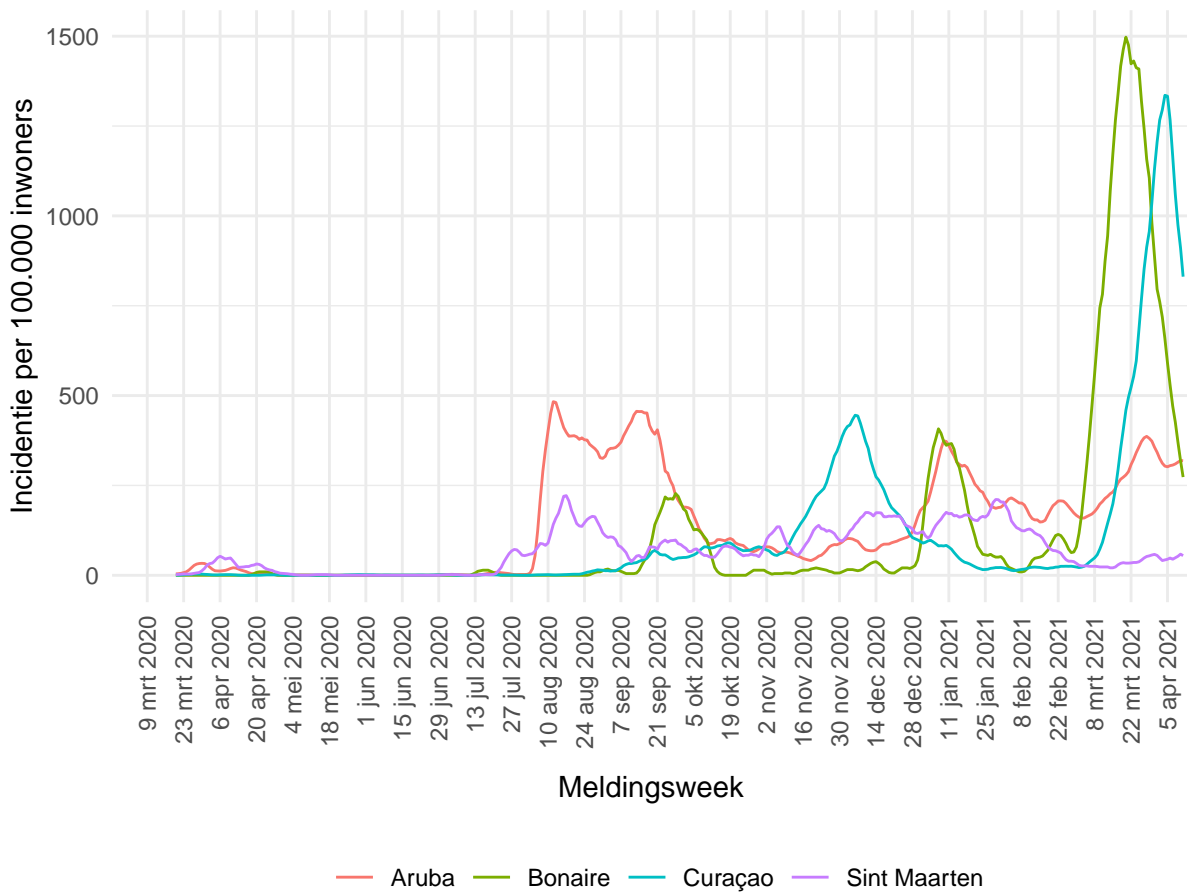


Figuur 7: Aantal dagelijks gemelde personen met een positieve testuitslag voor SARS-CoV-2 op Sint Maarten, naar RIVM registratiedatum¹, ².

¹ Bovenstaande data tonen het dagelijkse aantal nieuwe SARS-CoV-2 besmettingen naar registratiedatum bij het RIVM. De zwarte lijn in de epicurve representeert het 7-daagse gemiddelde in het aantal nieuwe besmettingen

² Door onderliggende verschillen tussen de eilanden in het aantal gemelde besmettingen verschillen de Y-assen van deze figuren. De getoonde aantallen zijn gepresenteerd naar datum van registreren bij het RIVM. Bovenstaande cijfers kunnen achterlopen indien de meest recente cijfers nog niet bij het RIVM gemeld zijn. Deze kunnen daarom niet worden weergegeven in deze figuren. Een leeg figuur betekent dat er in de betreffende periode geen meldingen waren.

3 Drie-weekse gemiddelde incidentie van SARS-CoV-2, over de tijd



Figuur 8: Gemiddeld aantal besmettingen gemeld per 100.000 inwoners per week¹ op Curaçao, Aruba, St Maarten en Bonaire²

¹ Bovenstaande lijnen betreffen per eiland een 3-weekse gemiddelde incidentie per 100.000 personen, inclusief de populatie ongedocumenteerden per eiland. Ieder meetpunt op de Y-as betreft een weekgemiddelde van de incidentie (aantal nieuwe meldingen per 100.000 personen per week, over de totale populatie) over een periode van drie weken. Bijvoorbeeld: de gemelde incidentie op 4 januari 2021 is het weekgemiddelde van de incidenties tussen 28 december en 11 januari. De data is afkomstig uit het SARS-CoV-2 IHR dagelijks overzicht Dutch Caribbean van het RIVM (12 april 2021).

² Door de lage aantallen besmettingen op Saba en Sint Eustatius zijn deze eilanden niet meegenomen in de bovenstaande grafiek.