



## Epidemiologische situatie SARS-CoV-2 op de CAS- en BES-eilanden:

### Week 16 (13-19 april 2021)

Samengesteld door het Rijksinstituut voor Volksgezondheid en Milieu - RIVM  
20 april 2021, 19:00 uur AST

### 0.0.1 Samenvatting SARS-CoV-2 epidemiologie op de CAS- en BES-eilanden

#### Epidemiologie van SARS-CoV-2 op de CAS-BES eilanden

In de week van 13 tot 19 april 2021 kregen 833 personen op de CAS- en BES-eilanden een positieve testuitslag. Op Aruba kregen de afgelopen week 212 mensen per 100.000 inwoners een positieve corona testuitslag, een daling ten opzichte van een week eerder (311/100.000 op 12 april). Het percentage positieve testen op Aruba blijft met 27% hoog. Op Bonaire kregen afgelopen week 128 mensen per 100.000 inwoners een positieve SARS CoV-2 testuitslag. Ook op Bonaire is de incidentie fors gedaald ten opzichte van vorige week (251/100.000 op 12 april). Het percentage positieve testen is er afgelopen week gedaald naar 16,7%, ten opzichte van 23,7% een week eerder (8-14 april). Het eiland heeft tot dusverre 1 SARS-CoV-2 positieve testuitslag gemeld bij een volledig gevaccineerd persoon. Betrokkene had twee weken eerder nog het tweede dosis (Pfizer) ontvangen.

Op Curaçao kregen afgelopen week 298 mensen per 100.000 inwoners een positieve SARS CoV-2 testuitslag, wederom een sterke daling ten opzichte van vorige week (785/100.000 op 12 april). Sinds vorige week rapporteerde Curaçao 22 nieuwe COVID-gerelateerde overlijdens. Op zowel Sint Eustatius als Saba zijn er sinds 28 januari 2021 geen nieuwe personen met een positieve SARS-CoV-2 uitslag gemeld.

Op Sint Maarten zijn 2 gevallen van de B.1.617 (Indiase) variant gedetecteerd. Een monster dateert uit maart en een uit april 2021. Beide gevallen zijn gerelateerd aan recente reizen naar India. De betekenis en eigenschappen van deze variant zijn vooralsnog grotendeels onduidelijk. Tot dusverre blijven de incidentie en het aantal ziekenhuisopnames op het eiland relatief laag, en zijn er sinds 28 december 2020 geen nieuwe COVID-19-gerelateerde sterfgevallen gemeld. De proportie VOC B.1.1.7 variant is gestegen naar 87,0% (week 13). Daarnaast zijn op Sint Maarten 1 geval van de VOC B.1.351 (Zuid-Afrika) variant en 2 gevallen van de A.2.5 (veel voorkomend in Suriname) aangetroffen.

Op de benedenwindse eilanden circuleert nog vrijwel uitsluitend de Engelse variant hetgeen hoogstwaarschijnlijk een belangrijke factor is in de verheffing die we afgelopen weken in deze regio zagen. Surveillance naar SARS-CoV-2 toont nog steeds een stijging in de proportie VOC B.1.1.7 op Aruba (90,9% in week 14), Bonaire (100% in week 14) en Curaçao (96,8% in week 13). Op Aruba is ook de P.1 (Braziliaanse) variant gevonden alsmede de Zuid-Afrikaanse (B.1.351) variant en enkele varianten die met name in de VS circuleren.

Het aantal personen met COVID-19 dat op Curaçao en Aruba in het ziekenhuis of op de IC is opgenomen blijft hoog. Op Curaçao zijn er momenteel 50 patiënten opgenomen op een verpleegafdeling en 32 patiënten op de IC. Er zijn 9 patiënten overgevlogen naar Aruba, waarvan 5 patiënten op de IC liggen opgenomen. Op Aruba liggen er momenteel totaal 45 personen opgenomen, waarvan 17 personen op de IC. 1 IC patiënt komt uit Bonaire en 4 patiënten op de verpleegafdeling zijn opgenomen vanuit Curaçao. Op Bonaire zijn er momenteel 4 patiënten opgenomen op de verpleegafdeling en 1 op de IC. Vanwege capaciteitsgebrek is er 1 patiënt overgebracht naar Colombia en 1 patiënt naar Aruba. Op Sint Maarten ligt er momenteel 1 persoon opgenomen. Er wordt momenteel op alle eilanden versneld en in een hoog tempo gevaccineerd. De verwachting is dat indien er een voldoende vaccinatiegraad bereikt is het aantal zieken en opnames nog verder zullen dalen en langzamerhand maatregelen weer kunnen worden afgebouwd.

---

## Uitleg over surveillance van COVID-19 op de CAS- en BES-eilanden

Het Caribisch deel van het koninkrijk bestaat uit de landen Curaçao, Aruba en Sint Maarten (CAS-eilanden), en de openbare lichamen Bonaire, Sint Eustatius en Saba (BES-eilanden). In een samenwerking tussen artsen, laboratoria en de Gemeentelijke of Gemeenschappelijke Gezondheidsdiensten (GGD'en) wordt informatie verzameld over personen met een positieve SARS-CoV-2 testuitslag op de eilanden in het Caribische deel van het Koninkrijk. Deze informatie is door de CAS-eilanden aangeleverd aan het RIVM en opgeslagen in het SARS-CoV-2 IHR dagelijkse overzicht Dutch Caribbean (19 april 2021), een overzicht van de verspreiding van SARS-CoV-2 op de CAS-BES eilanden. De informatie van de BES-eilanden is afkomstig uit OSIRIS. Figuren en tabellen in dit rapport zijn gebaseerd op het SARS-CoV-2 IHR dagelijkse overzicht Dutch Caribbean. Het percentage positieve meldingen in Tabel 1 en de incidenties in Tabel 4 zijn berekend met deze cijfers. Doordat de eilanden correcties doorvoeren in de data kunnen de cijfers in de tabellen en figuren afwijken van de door de eilanden gepresenteerde statistieken.

De huidige rapportage is gegenereerd met informatie die tot en met 19 april 2021 is geregistreerd bij het RIVM. Soms worden meldingen aan het RIVM van test(uitslag)en voor SARS-CoV-2 één of enkele dagen later gedaan dan die op de eilanden bevestigd werden. De gepresenteerde aantallen, tabellen en grafieken in dit rapport zijn gebaseerd op de datum van registreren bij het RIVM. De aantallen in deze rapportage kunnen achterlopen indien de meest recente cijfers nog niet bij het RIVM bekend zijn.

Iedereen met klachten kan zich laten testen. Toch is het aannemelijk dat niet alle personen met een SARS-CoV-2 besmetting ook getest worden. De werkelijke aantallen kunnen daarom hoger liggen dan de aantallen die hier gerapporteerd worden.

Door de CAS- en BES-eilanden wordt ook bijgehouden of een persoon met een positieve testuitslag voor SARS-CoV-2 is hersteld. Hierdoor is het mogelijk het aantal actieve casussen op dit moment weer te geven Tabel 3. Dit is het aantal positief geteste mensen voor SARS-CoV-2 dat op het moment van rapporteren nog niet is hersteld.

### Disclaimer

Dit wekelijkse rapport is met de grootst mogelijke zorgvuldigheid samengesteld maar kan desondanks fouten bevatten. Reacties op dit overzicht zijn welkom.

Contactpersonen:

RIVM COVID-19 Surveillance team (e-mail: COVID-19EPI@rivm.nl)

## Inhoudsopgave

	<b>Pagina</b>
<b>1</b> Overzicht SARS-CoV-2 meldingen van de CAS- en BES-eilanden	<b>4</b>
<b>2</b> Verloop van SARS-CoV-2 over de tijd	<b>8</b>
<b>3</b> Drie-weekse gemiddelde incidentie van SARS-CoV-2, over de tijd	<b>14</b>

## 1 Overzicht SARS-CoV-2 meldingen van de CAS- en BES-eilanden

Tabel 1: Aantal bevestigde personen met een positieve testuitslag voor SARS-CoV-2 in de afgelopen 2 kalenderweken gemeld aan het RIVM door de CAS- en BES-eilanden<sup>1</sup>

CAS-/BES-eilanden	Datum van - tot	Aantal afgenomen tests	Aantal bevestigde positieve testuitslagen	Test positiviteit%
Aruba <sup>2</sup>	05-04-2021 - 11-04-2021	5807	412	7.1
	12-04-2021 - 18-04-2021	4850	274	5.6
Bonaire	05-04-2021 - 11-04-2021	233	57	24.5
	12-04-2021 - 18-04-2021	165	28	17
Curaçao <sup>3</sup>	05-04-2021 - 11-04-2021	7139	1465	20.5
	12-04-2021 - 18-04-2021	4776	527	11
Saba	05-04-2021 - 11-04-2021	-	0	-
	12-04-2021 - 18-04-2021	-	0	-
Sint Eustatius	05-04-2021 - 11-04-2021	109	0	0
	12-04-2021 - 18-04-2021	52	0	0
Sint Maarten <sup>4</sup>	05-04-2021 - 11-04-2021	-	-	-
	12-04-2021 - 18-04-2021	-	-	-

<sup>1</sup> Een '-' teken indiceert dat er onvoldoende data beschikbaar is bij het RIVM om deze waarde te presenteren in deze tabel.

<sup>2</sup> Bovenstaande cijfers van Aruba betreffen een ongecorrigeerde positivity rate. De Directie Volksgezondheid Aruba publiceert een gecorrigeerde positivity rate via: <https://www.facebook.com/desparuba>. De in de samenvatting genoemde positivity rate betreft de gecorrigeerde positivity rate.

<sup>3</sup> De afdeling Publieke Gezondheid te Curaçao berekent een gecorrigeerde positivity rate, hierdoor kunnen bovenstaande cijfers afwijken.

<sup>4</sup> Het percentage positieven op Sint Maarten is berekend op basis van publieke data omtrent het aantal afgenomen testen. Deze cijfers kunnen afwijken van de door Sint Maarten gepubliceerde positivity rates.

Tabel 2: Aantal bevestigde personen met een positieve SARS-CoV-2 testuitslag, cumulatief aantal ziekenhuisopnames<sup>1</sup> en totaal aantal overleden personen, totaal en sinds afgelopen week gemeld aan het RIVM door de CAS- en BES-eilanden

CAS-/BES-eilanden	Totaal			Afgelopen week <sup>2</sup>	
	Meldingen	Ziekenhuis-opnames	Overleden	Meldingen	Overleden
Aruba	10345	494	92	269	0
Bonaire	1522	35	15	27	1
Curaçao	11903	392	90	518	22
Saba	6	1	0	0	0
Sint Eustatius	20	0	0	0	0
Sint Maarten	2207	140	27	19	0
Totaal	26003	1062	224	833	23

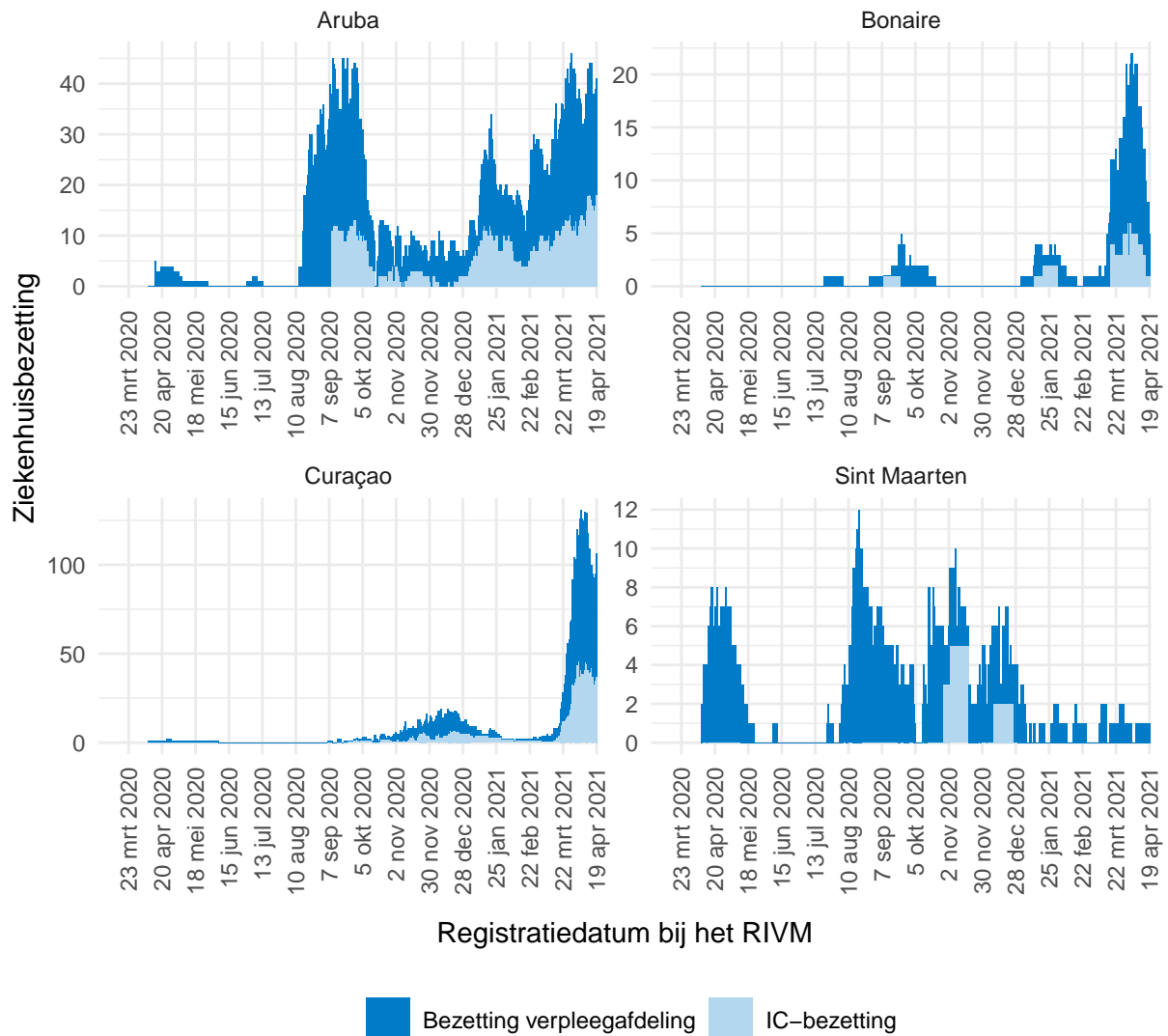
<sup>1</sup> Het aantal ziekenhuisopnames in de afgelopen week wordt niet weergegeven in verband met de rapportagevertraging in het casusregister. De actuele ziekenhuisbezetting is weergegeven in Tabel 3.

<sup>2</sup> Deze zijn tussen 13 april 2021 en 19 april 2021 aan het RIVM gemeld.

Tabel 3: Aantal actieve SARS-CoV-2 besmettingen en de huidige status<sup>1</sup> van ziekenhuisbezetting van COVID-19 patiënten gemeld aan het RIVM door de CAS- en BES-eilanden

CAS-/BES-eilanden	Actieve casussen	Verpleegafdeling	Intensive care
Aruba	391	23	18
Bonaire	51	4	1
Curaçao	2356	69	37
Saba	0	0	0
Sint Eustatius	0	0	0
Sint Maarten	21	1	0
Totaal	2819	97	56

<sup>1</sup> Het aantal actieve besmettingen is gedefinieerd als het aantal personen met een SARS-CoV-2 infectie waarvan herstel nog niet door de lokale GGD is geregistreerd ten tijde van registratie bij het RIVM. Deze aantallen kunnen achterlopen wanneer eilanden over gelimiteerde BCO capaciteit beschikken.



Figuur 1: Verloop van COVID-19 gerelateerde ziekenhuisbezetting over de tijd <sup>1-5</sup>

<sup>1</sup> In de COVID-19 surveillance op de eilanden wordt geen onderscheid gemaakt tussen personen die vanwege COVID-19 zijn opgenomen en reeds opgenomen personen die later positief zijn getest voor SARS-CoV-2. Hierom wordt in dit figuur onder ziekenhuisbezetting verstaan, 'Het aantal SARS-CoV-2 positief geteste personen dat is opgenomen vanwege COVID-19 klachten, evenals het aantal personen dat tijdens opname wegens andere indicatie positief is getest voor SARS-CoV-2 en hierbij klachten ontwikkelde'.

<sup>2</sup> De licht blauwe balken in de grafiek illustreren het beloop van de IC-bezetting over de tijd, per eiland. De donker blauwe balken illustreren het beloop van de bezetting op verpleegafdelingen over de tijd, per eiland.

<sup>3</sup> Vanwege de lage aantallen ziekenhuisopnames op Saba en Sint Eustatius zijn deze eilanden niet meegenomen in bovenstaande figuur.

<sup>4</sup> Voor 234 personen die sinds januari 2021 positief zijn getest voor SARS-CoV-2 op Bonaire is de status van ziekenhuisopname onbekend. Deze meldingen zijn niet meegenomen in bovenstaande figuur.

<sup>5</sup> De getoonde aantallen zijn gepresenteerd naar datum van registreren bij het RIVM. Bovenstaande cijfers kunnen achterlopen indien de meest recente cijfers nog niet bij het RIVM gemeld zijn.

Tabel 4: Incidentie SARS-CoV-2 per 100.000 inwoners gemeld aan het RIVM door de CAS- en BES-eilanden<sup>1</sup>

Naam	Incidentie per 100.000	
	Afgelopen week <sup>2</sup>	Afgelopen twee weken <sup>3</sup>
Aruba	175.3	459.9
Bonaire	94.8	331.7
Curaçao	272.4	989.3
Saba	0.0	0.0
Sint Eustatius	0.0	0.0
Sint Maarten	19.6	76.6

<sup>1</sup> De incidenties zijn inclusief de populatie ongedocumenteerde personen berekend.

<sup>2</sup> De incidentie per 100.000 inwoners, voor de afgelopen week, is berekend van 13 april 2021 tot en met 19 april 2021.

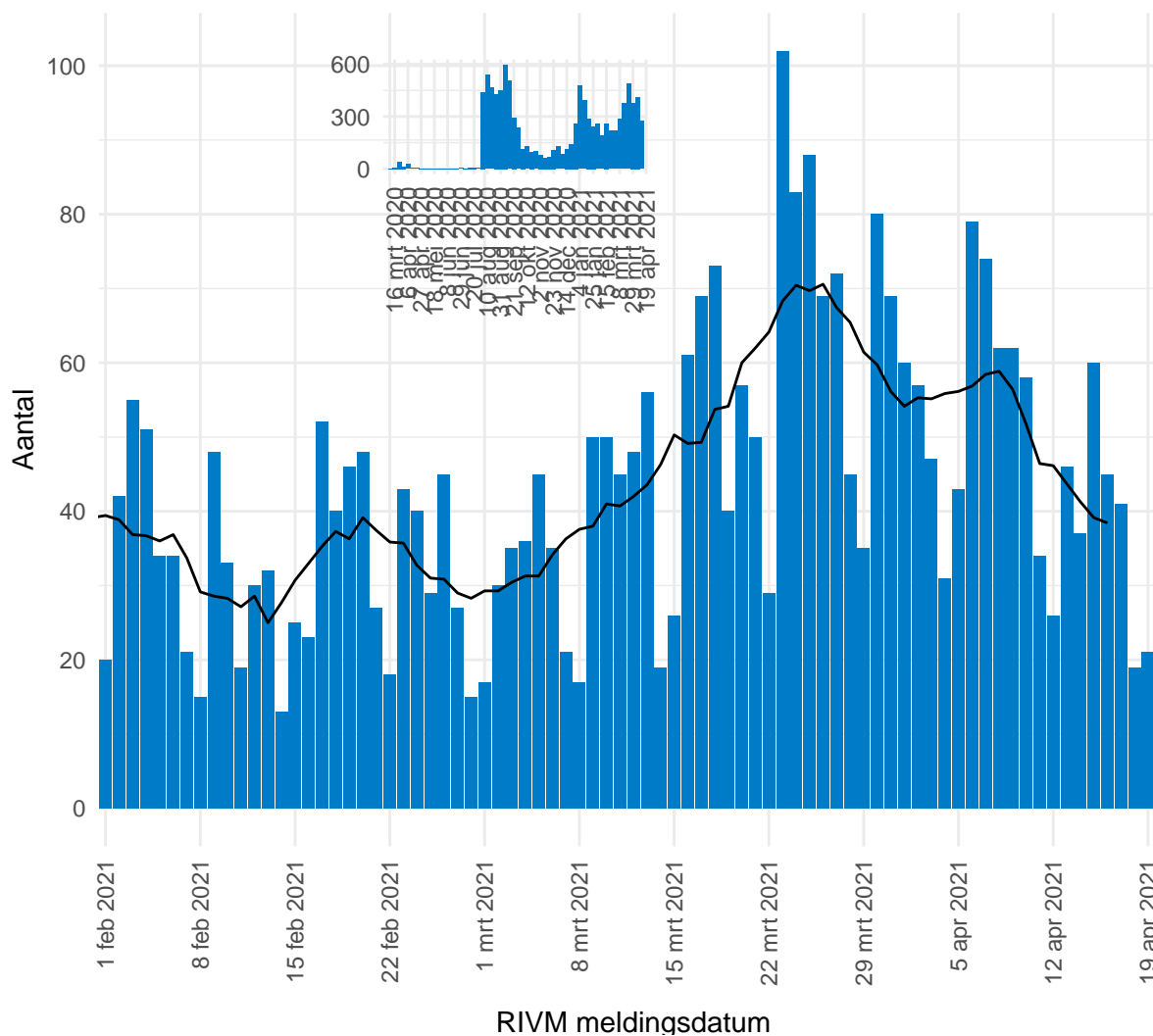
<sup>3</sup> De incidentie per 100.000 inwoners, voor de afgelopen twee weken, is berekend van 6 april 2021 tot en met 19 april 2021.

Tabel 5: Aantal inwoners en oppervlakte van de CAS- en BES-eilanden<sup>1</sup>

Naam	Hoofdstad	Inwoners	Oppervlakte	Status
Aruba	Oranjestad	106.800	180 km <sup>2</sup>	Country within the Kingdom of The Netherlands
Bonaire	Kralendijk	20.900	288 km <sup>2</sup>	Dutch municipality
Curaçao	Willemstad	164.100	444 km <sup>2</sup>	Country within the Kingdom of The Netherlands
Saba	The Bottom	1.915	13 km <sup>2</sup>	Dutch municipality
Sint Maarten	Philipsburg	44.000	34 km <sup>2</sup>	Country within the Kingdom of The Netherlands
Sint Eustatius	Oranjestad	3.138	21 km <sup>2</sup>	Dutch municipality

<sup>1</sup> Tevens zijn er op de eilanden relevante populaties van ongedocumenteerde personen. De incidenties zijn inclusief de geschatte populatie ongedocumenteerde personen berekend. Voor Aruba, Curaçao en Sint Maarten zijn dit naar schatting 20.000 personen. Voor Bonaire zijn dit naar schatting 1.000 individuen. Deze gegevens zijn relevant omdat deze groepen minder goed bereikt worden door de GGD'en en vaak minder toegang hebben tot curatieve zorg.

## 2 Verloop van SARS-CoV-2 over de tijd

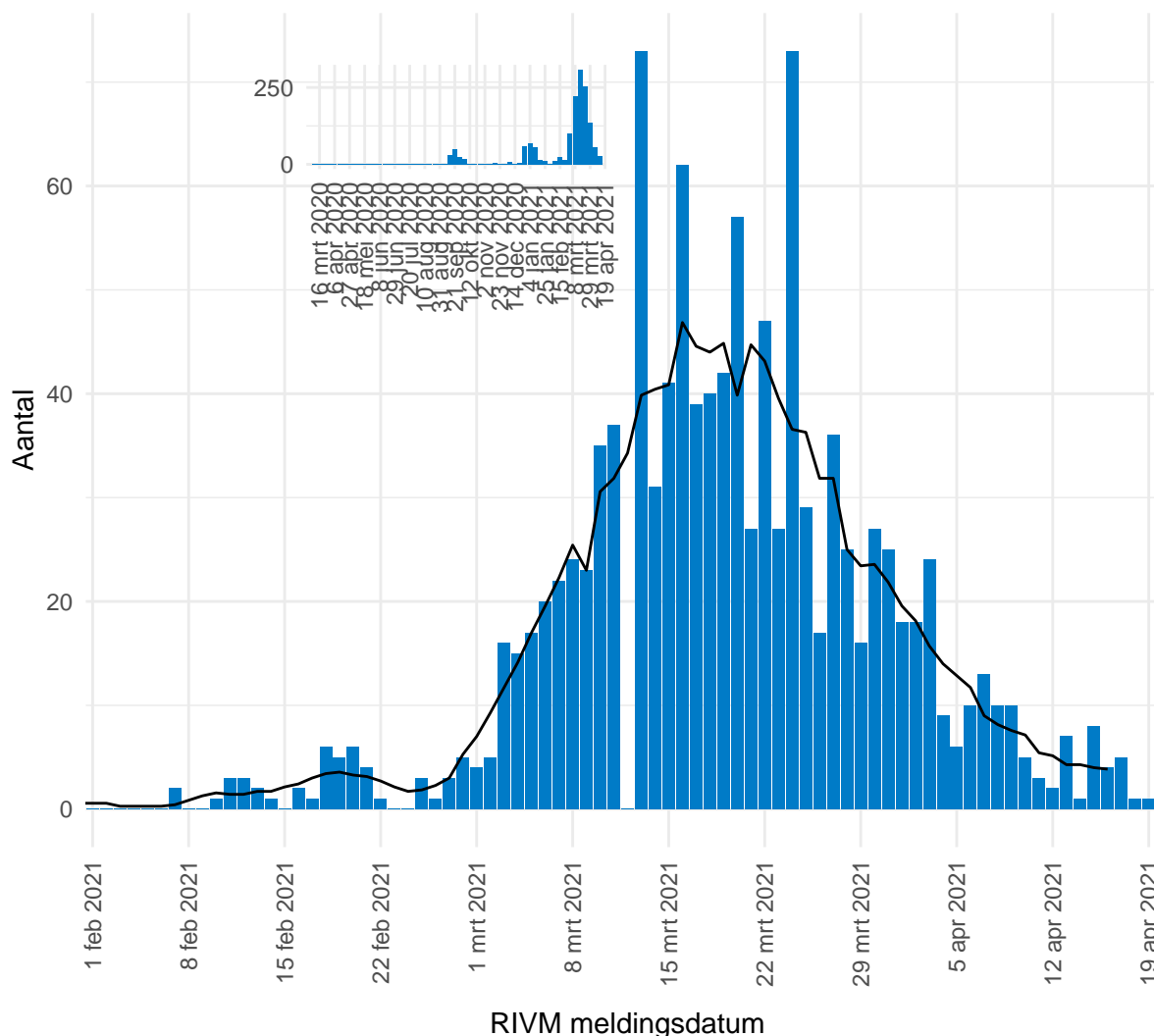


Figuur 2: Aantal dagelijks gemelde personen met een positieve testuitslag voor SARS-CoV-2 op Aruba, naar RIVM registratiedatum<sup>1,2</sup>.

<sup>1</sup> Bovenstaande data tonen het dagelijkse aantal nieuwe SARS-CoV-2 besmettingen naar registratiedatum bij het RIVM. De zwarte lijn in de epicurve representeert het 7-daagse gemiddelde in het aantal nieuwe besmettingen

<sup>2</sup> Door onderliggende verschillen tussen de eilanden in het aantal gemelde besmettingen verschillen de Y-assen van deze figuren. De getoonde aantallen zijn gepresenteerd naar datum van registreren bij het RIVM. Bovenstaande cijfers kunnen achterlopen indien de meest recente cijfers nog niet bij het RIVM gemeld zijn. Deze kunnen daarom niet worden weergegeven in deze figuren. Een leeg figuur betekent dat er in de betreffende periode geen meldingen waren.

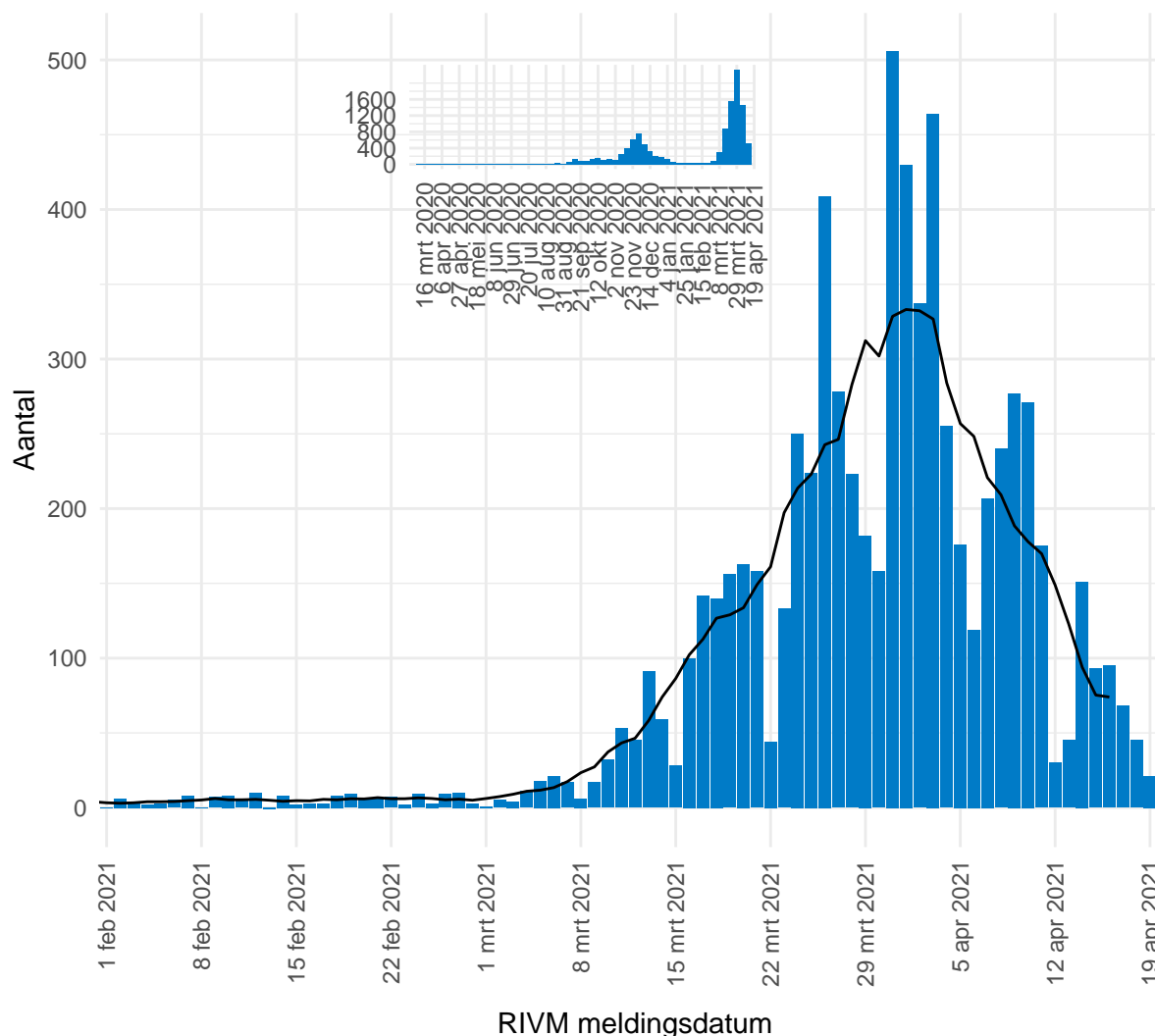




Figuur 3: Aantal dagelijks gemelde personen met een positieve testuitslag voor SARS-CoV-2 op Bonaire, naar RIVM registratiedatum<sup>1,2</sup>.

<sup>1</sup> Bovenstaande data tonen het dagelijkse aantal nieuwe SARS-CoV-2 besmettingen naar registratiedatum bij het RIVM. De zwarte lijn in de epicurve representeert het 7-daagse gemiddelde in het aantal nieuwe besmettingen

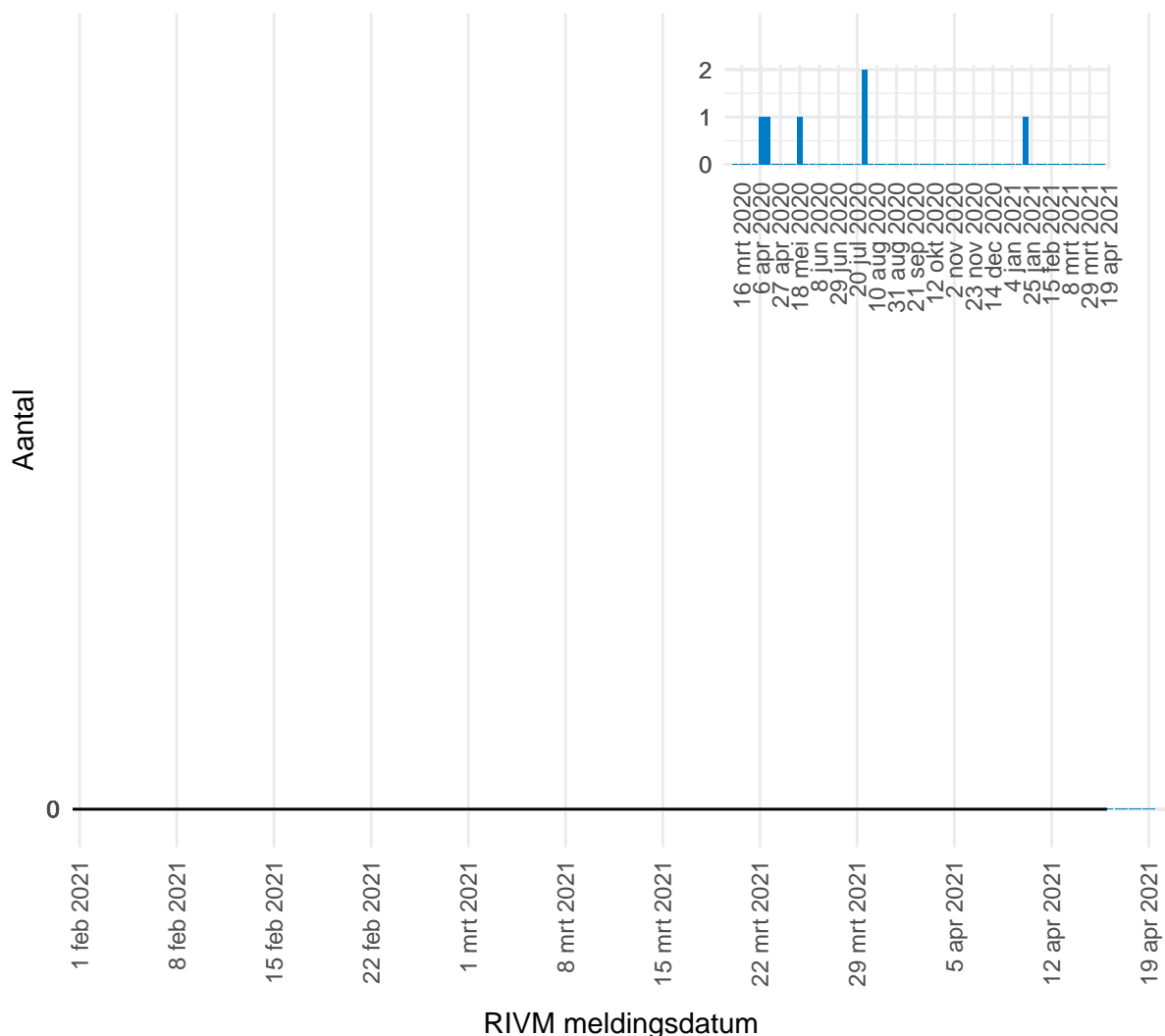
<sup>2</sup> Door onderliggende verschillen tussen de eilanden in het aantal gemelde besmettingen verschillen de Y-assen van deze figuren. De getoonde aantallen zijn gepresenteerd naar datum van registreren bij het RIVM. Bovenstaande cijfers kunnen achterlopen indien de meest recente cijfers nog niet bij het RIVM gemeld zijn. Deze kunnen daarom niet worden weergegeven in deze figuren. Een leeg figuur betekent dat er in de betreffende periode geen meldingen waren.



Figuur 4: Aantal dagelijks gemelde personen met een positieve testuitslag voor SARS-CoV-2 op Curaçao, naar RIVM registratiedatum<sup>1,2</sup>.

<sup>1</sup> Bovenstaande data tonen het dagelijkse aantal nieuwe SARS-CoV-2 besmettingen naar registratiedatum bij het RIVM. De zwarte lijn in de epicurve representeert het 7-daagse gemiddelde in het aantal nieuwe besmettingen

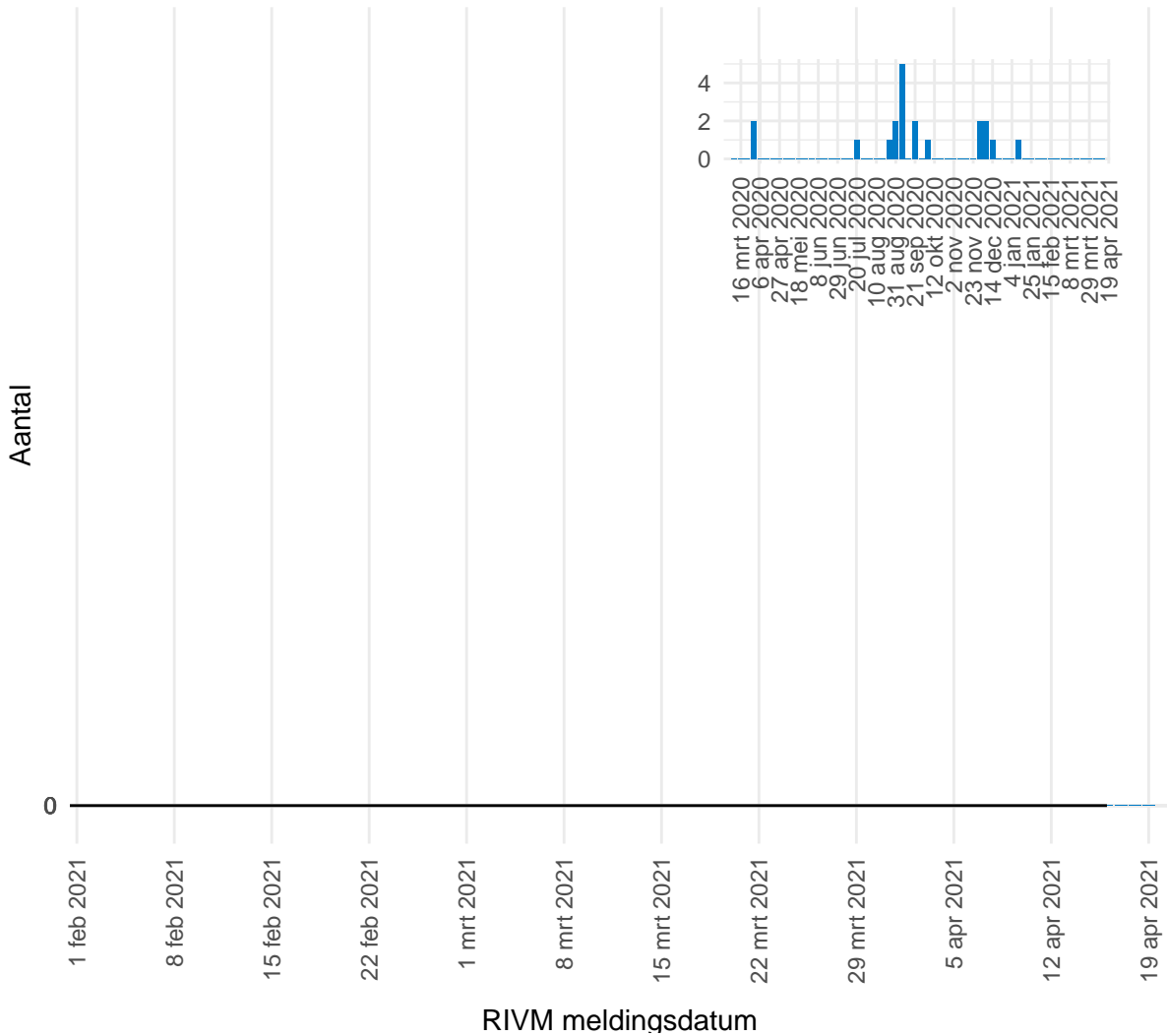
<sup>2</sup> Door onderliggende verschillen tussen de eilanden in het aantal gemelde besmettingen verschillen de Y-assen van deze figuren. De getoonde aantallen zijn gepresenteerd naar datum van registreren bij het RIVM. Bovenstaande cijfers kunnen achterlopen indien de meest recente cijfers nog niet bij het RIVM gemeld zijn. Deze kunnen daarom niet worden weergegeven in deze figuren. Een leeg figuur betekent dat er in de betreffende periode geen meldingen waren.



Figuur 5: Aantal dagelijks gemelde personen met een positieve testuitslag voor SARS-CoV-2 op Saba, naar RIVM registratiedatum<sup>1,2</sup>.

<sup>1</sup> Bovenstaande data tonen het dagelijkse aantal nieuwe SARS-CoV-2 besmettingen naar registratiedatum bij het RIVM. De zwarte lijn in de epicurve representeert het 7-daagse gemiddelde in het aantal nieuwe besmettingen

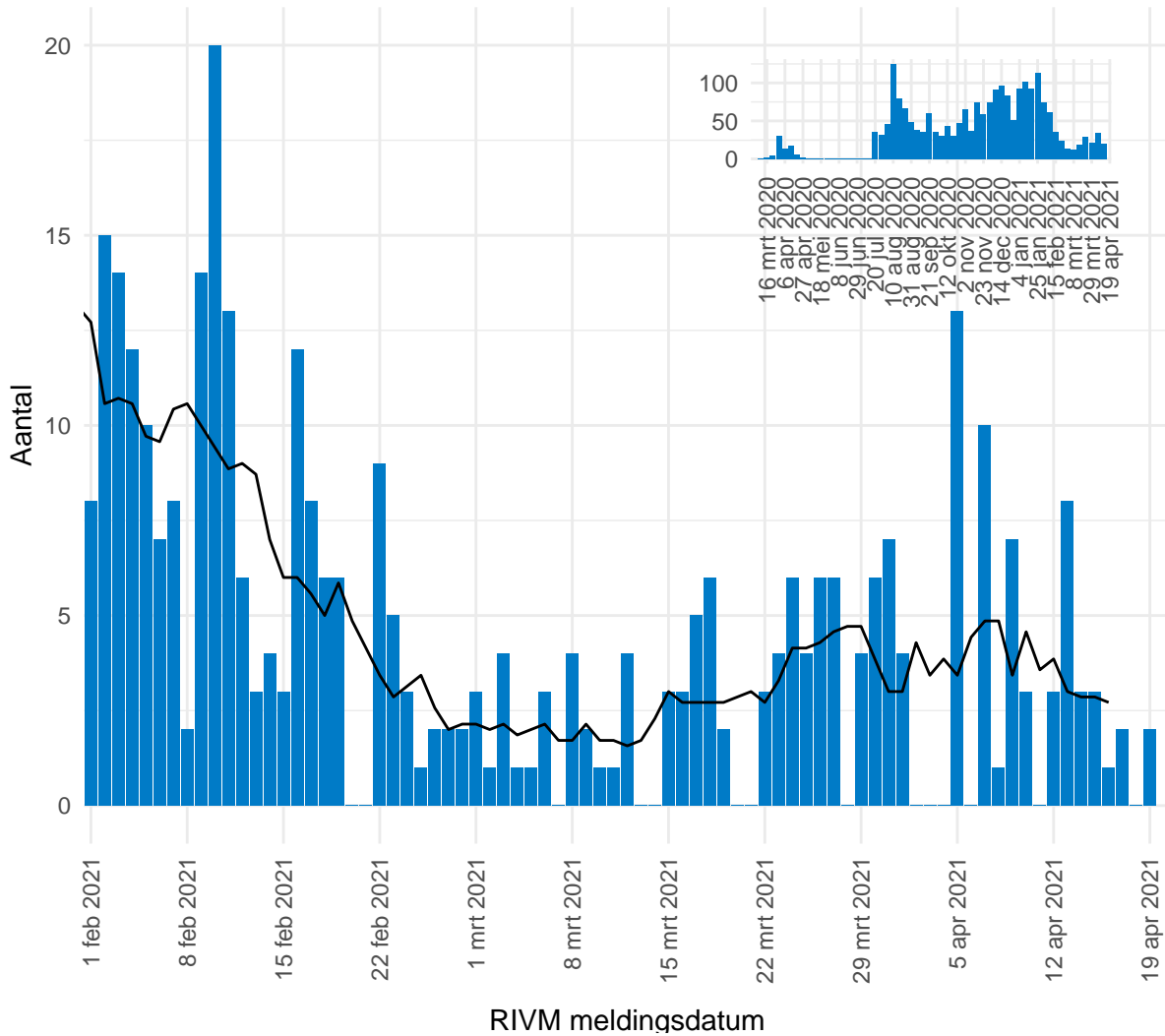
<sup>2</sup> Door onderliggende verschillen tussen de eilanden in het aantal gemelde besmettingen verschillen de Y-assen van deze figuren. De getoonde aantallen zijn gepresenteerd naar datum van registreren bij het RIVM. Bovenstaande cijfers kunnen achterlopen indien de meest recente cijfers nog niet bij het RIVM gemeld zijn. Deze kunnen daarom niet worden weergegeven in deze figuren. Een leeg figuur betekent dat er in de betreffende periode geen meldingen waren.



Figuur 6: Aantal dagelijks gemelde personen met een positieve testuitslag voor SARS-CoV-2 op Sint Eustatius, naar RIVM registratiedatum<sup>1,2</sup>.

<sup>1</sup> Bovenstaande data tonen het dagelijkse aantal nieuwe SARS-CoV-2 besmettingen naar registratiedatum bij het RIVM. De zwarte lijn in de epicurve representeert het 7-daagse gemiddelde in het aantal nieuwe besmettingen

<sup>2</sup> Door onderliggende verschillen tussen de eilanden in het aantal gemelde besmettingen verschillen de Y-assen van deze figuren. De getoonde aantallen zijn gepresenteerd naar datum van registreren bij het RIVM. Bovenstaande cijfers kunnen achterlopen indien de meest recente cijfers nog niet bij het RIVM gemeld zijn. Deze kunnen daarom niet worden weergegeven in deze figuren. Een leeg figuur betekent dat er in de betreffende periode geen meldingen waren.

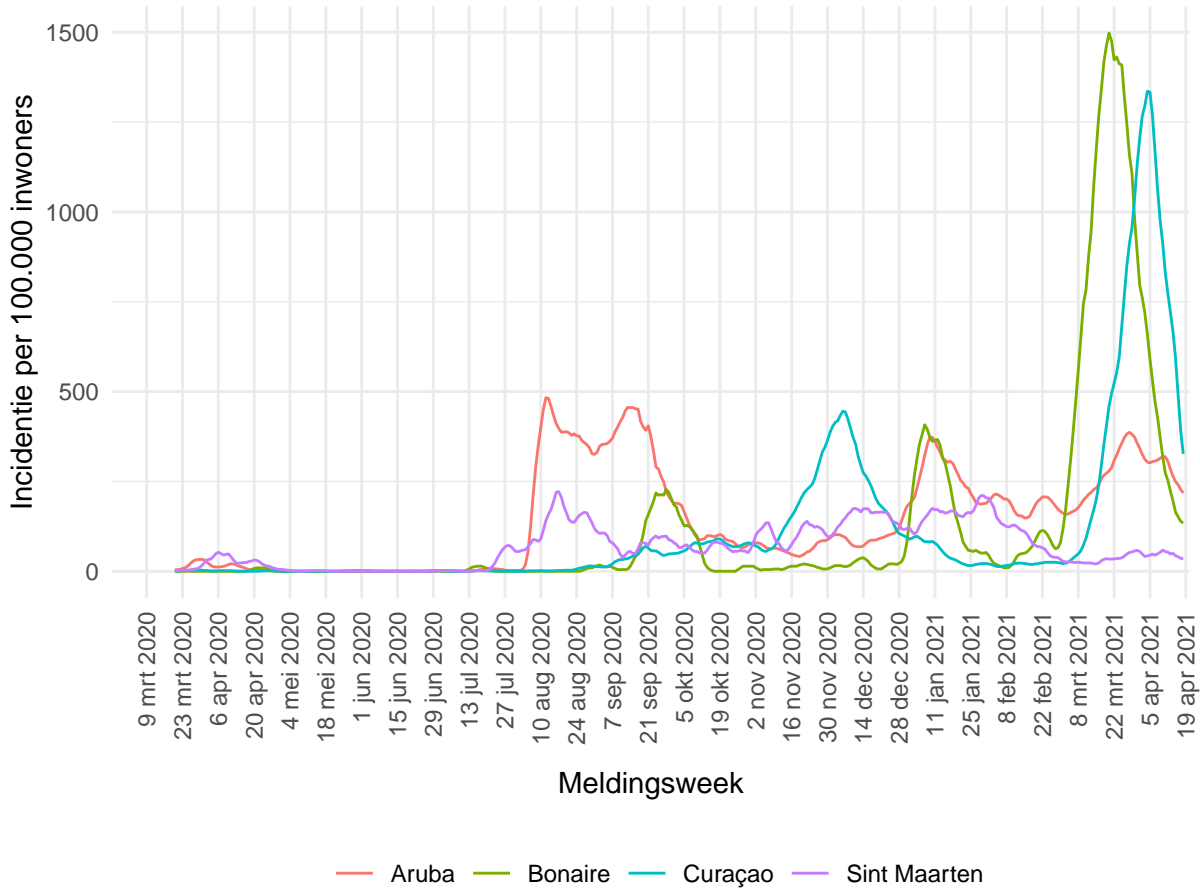


Figuur 7: Aantal dagelijks gemelde personen met een positieve testuitslag voor SARS-CoV-2 op Sint Maarten, naar RIVM registratiedatum<sup>1</sup>, <sup>2</sup>.

<sup>1</sup> Bovenstaande data tonen het dagelijkse aantal nieuwe SARS-CoV-2 besmettingen naar registratiedatum bij het RIVM. De zwarte lijn in de epicurve representeert het 7-daagse gemiddelde in het aantal nieuwe besmettingen

<sup>2</sup> Door onderliggende verschillen tussen de eilanden in het aantal gemelde besmettingen verschillen de Y-assen van deze figuren. De getoonde aantallen zijn gepresenteerd naar datum van registreren bij het RIVM. Bovenstaande cijfers kunnen achterlopen indien de meest recente cijfers nog niet bij het RIVM gemeld zijn. Deze kunnen daarom niet worden weergegeven in deze figuren. Een leeg figuur betekent dat er in de betreffende periode geen meldingen waren.

## 3 Drie-weekse gemiddelde incidentie van SARS-CoV-2, over de tijd



Figuur 8: Gemiddeld aantal besmettingen gemeld per 100.000 inwoners per week<sup>1</sup> op Curaçao, Aruba, St Maarten en Bonaire<sup>2</sup>

<sup>1</sup> Bovenstaande lijnen betreffen per eiland een 3-weekse gemiddelde incidentie per 100.000 personen, inclusief de populatie ongedocumenteerden per eiland. Ieder meetpunt op de Y-as betreft een weekgemiddelde van de incidentie (aantal nieuwe meldingen per 100.000 personen per week, over de totale populatie) over een periode van drie weken. Bijvoorbeeld: de gemelde incidentie op 4 januari 2021 is het weekgemiddelde van de incidenties tussen 28 december en 11 januari. De data is afkomstig uit het SARS-CoV-2 IHR dagelijks overzicht Dutch Caribbean van het RIVM (19 april 2021).

<sup>2</sup> Door de lage aantallen besmettingen op Saba en Sint Eustatius zijn deze eilanden niet meegenomen in de bovenstaande grafiek.