



Epidemiologische situatie SARS-CoV-2 op de CAS- en BES-eilanden:

Week 17 (20-26 april 2021)

Samengesteld door het Rijksinstituut voor Volksgezondheid en Milieu - RIVM
27 april 2021, 19:00 uur AST

0.0.1 Samenvatting SARS-CoV-2 epidemiologie op de CAS- en BES-eilanden

Epidemiologie van SARS-CoV-2 op de CAS-BES eilanden

De daling in het aantal nieuwe SARS-CoV-2 meldingen op de benedenwindse eilanden zet door. De situatie op Curaçao blijft echter zorgwekkend. In de week van 20 tot 26 april 2021 kregen 455 personen op de CAS- en BES-eilanden een positieve testuitslag. Ook het aantal ziekenhuisopnames door/met COVID-19 lijkt langzaam te dalen. De bezetting blijft echter hoog en plaatst vooralsnog druk op de lokale zorgcapaciteit. Op Curaçao zijn sinds vorige week 11 COVID-19-gerelateerde sterfgevallen gemeld, op Aruba 4. Totaal zijn er sinds het begin van de pandemie 105 sterfgevallen gemeld op Curaçao, 98 op Aruba, 27 op St Maarten en 15 op Bonaire.

Op de benedenwindse eilanden circuleert nog vrijwel uitsluitend de Engelse variant hetgeen hoogstwaarschijnlijk een belangrijke factor is in de sterk verhoogde incidentie momenteel in deze regio. Surveillance naar SARS-COV-2 toont een stijging in de proportie VOC op Aruba (80,0% in week 14), Bonaire (100% in week 14), Curaçao (96,8% in week 13) en St Maarten (87,0% in week 13). Op Sint Maarten zijn er, naast de VOC B.1.1.7, 1 geval van de VOC B.1.351 (Zuid-Afrika), 3 gevallen van de VOI B.1.526 (New York), 2 gevallen van de B.1.617 (veel voorkomend in India) en 2 gevallen van de A.2.5 (veel voorkomend in Suriname) gedetecteerd. Op Aruba zijn er, naast de VOC B.1.1.7, 6 gevallen van de VOC P.1 (Brazilië), 4 gevallen van de VOC B.1.351 (Zuid-Afrika), 29 gevallen van de VOI B.1.427/429 (Californië) en 26 gevallen van de VOI B.1.526 (New York) gedetecteerd.

Op Aruba daalt het aantal nieuwe meldingen en ziekenhuisopnames. Afgelopen week kregen er 165 mensen per 100.000 inwoners een positieve corona testuitslag. Het percentage positieve testen op Aruba is licht gedaald naar 21,9% (week 16). Momenteel zijn er op het eiland 15 lokale patiënten met/door COVID-19 opgenomen op de verpleegafdeling en 11 op de IC. Daarnaast liggen er 4 patiënten uit Curacao en 1 patiënt uit Bonaire opgenomen op de IC op Aruba. Tot 26 april ontvingen op het eiland 33.112 personen een eerste vaccin. 19.941 personen op Aruba zijn tot nu toe volledig gevaccineerd.

Op Bonaire kregen afgelopen week 28 mensen per 100.000 inwoners een positieve SARS CoV-2 testuitslag. Ook op Bonaire is de incidentie gedaald ten opzichte van enkele weken eerder. Het percentage positieve testen is afgelopen week gedaald naar 6,2% ten opzichte van 16,7% een week eerder (week 16). Op Bonaire zijn er momenteel 4 patiënten opgenomen op de verpleegafdeling en 1 op de IC. Vanwege capaciteitsgebrek is er 1 patiënt opgenomen in Colombia (afdeling onbekend) en 1 patiënt op Aruba (IC). Het eiland heeft tot dusverre 1 SARS-CoV-2 positieve testuitslag gemeld bij een volledig gevaccineerd persoon. De persoon had twee weken eerder nog het tweede dosis (Pfizer) ontvangen. Surveillance naar circulatie van SARS-COV-2 varianten toont een stijging van de VOC B.1.1.7 (Britse) variant naar 100% in week 14. Tot 26 april ontvingen op het eiland 11.863 personen een eerste vaccin. 4.465 personen op Bonaire zijn tot nu toe volledig gevaccineerd.

Op Curaçao is het aantal nieuwe meldingen van personen die positief getest zijn voor SARS-COV-2 sterk gedaald. Een versnelde en intensievere vaccinatiestrategie heeft, in combinatie met een strenge lockdown, geleid tot verminderde lokale transmissie. In de afgelopen week kregen op Curaçao 130 mensen per 100.000 inwoners een positieve SARS CoV-2 testuitslag, op 12 april waren dit er nog 785/100.000. Op Curaçao zijn er momenteel 33 patiënten opgenomen op een verpleegafdeling en 29 patiënten op de IC. Er zijn 4 patiënten overgevlogen naar Aruba, waar zij intensieve zorg ontvangen. Curaçao is op 24 februari gestart met vaccineren. Tot 26 april hebben er op het eiland 50.675 personen een eerste prik ontvangen. 18.048 personen op Curaçao zijn tot nu toe volledig gevaccineerd. Surveillance naar circulatie van SARS-COV-2 varianten toont een stijging van de VOC B.1.1.7 (Britse) variant naar 96,8% in week 13.

Het aantal nieuwe meldingen van voor SARS-CoV-2 positieve geteste personen op St Maarten blijft schommelen. De incidentie is met 23 meldingen per 100.000 inwoners relatief laag. Momenteel liggen er 2 patiënten opgenomen. St Maarten is op 22 februari gestart met vaccineren. Tot 26 april hebben er 13.286 personen een eerste prik ontvangen en 6.408 personen op St Maarten zijn tot nu toe volledig gevaccineerd. Op zowel Sint Eustatius als Saba zijn er sinds 28 januari 2021 geen nieuwe personen met een positieve SARS-CoV-2 uitslag gemeld.

Uitleg over surveillance van COVID-19 op de CAS- en BES-eilanden

Het Caribisch deel van het koninkrijk bestaat uit de landen Curaçao, Aruba en Sint Maarten (CAS-eilanden), en de openbare lichamen Bonaire, Sint Eustatius en Saba (BES-eilanden). In een samenwerking tussen artsen, laboratoria en de Gemeentelijke of Gemeenschappelijke Gezondheidsdiensten (GGD'en) wordt informatie verzameld over personen met een positieve SARS-CoV-2 testuitslag op de eilanden in het Caribische deel van het Koninkrijk. Deze informatie is door de CAS-eilanden aangeleverd aan het RIVM en opgeslagen in het SARS-CoV-2 IHR dagelijkse overzicht Dutch Caribbean (26 april 2021), een overzicht van de verspreiding van SARS-CoV-2 op de CAS-BES eilanden. De informatie van de BES-eilanden is afkomstig uit OSIRIS. Figuren en tabellen in dit rapport zijn gebaseerd op het SARS-CoV-2 IHR dagelijkse overzicht Dutch Caribbean. Het percentage positieve meldingen in Tabel 1 en de incidenties in Tabel 4 zijn berekend met deze cijfers. Doordat de eilanden correcties doorvoeren in de data kunnen de cijfers in de tabellen en figuren afwijken van de door de eilanden gepresenteerde statistieken.

De huidige rapportage is gegenereerd met informatie die tot en met 26 april 2021 is geregistreerd bij het RIVM. Soms worden meldingen aan het RIVM van test(uitslag)en voor SARS-CoV-2 één of enkele dagen later gedaan dan die op de eilanden bevestigd werden. De gepresenteerde aantallen, tabellen en grafieken in dit rapport zijn gebaseerd op de datum van registreren bij het RIVM. De aantallen in deze rapportage kunnen achterlopen indien de meest recente cijfers nog niet bij het RIVM bekend zijn.

Iedereen met klachten kan zich laten testen. Toch is het aannemelijk dat niet alle personen met een SARS-CoV-2 besmetting ook getest worden. De werkelijke aantallen kunnen daarom hoger liggen dan de aantallen die hier gerapporteerd worden.

Door de CAS- en BES-eilanden wordt ook bijgehouden of een persoon met een positieve testuitslag voor SARS-CoV-2 is hersteld. Hierdoor is het mogelijk het aantal actieve casussen op dit moment weer te geven Tabel 3. Dit is het aantal positief geteste mensen voor SARS-CoV-2 dat op het moment van rapporteren nog niet is hersteld.

Disclaimer

Dit wekelijkse rapport is met de grootst mogelijke zorgvuldigheid samengesteld maar kan desondanks fouten bevatten. Reacties op dit overzicht zijn welkom.

Contactpersonen:

RIVM COVID-19 Surveillance team (e-mail: CASBES-epi@rivm.nl)

Inhoudsopgave

	Pagina
1 Overzicht SARS-CoV-2 meldingen van de CAS- en BES-eilanden	4
2 Verloop van SARS-CoV-2 over de tijd	8
3 Drie-weekse gemiddelde incidentie van SARS-CoV-2, over de tijd	14

1 Overzicht SARS-CoV-2 meldingen van de CAS- en BES-eilanden

Tabel 1: Aantal bevestigde personen met een positieve testuitslag voor SARS-CoV-2 in de afgelopen 2 kalenderweken gemeld aan het RIVM door de CAS- en BES-eilanden¹

CAS-/BES-eilanden	Datum van - tot	Aantal afgenomen tests	Aantal bevestigde positieve testuitslagen	Test positiviteit%
Aruba ²	12-04-2021 - 18-04-2021	4850	274	5.6
	19-04-2021 - 25-04-2021	4566	214	4.7
Bonaire	12-04-2021 - 18-04-2021	165	28	17
	19-04-2021 - 25-04-2021	113	7	6.2
Curaçao ³	12-04-2021 - 18-04-2021	4776	527	11
	19-04-2021 - 25-04-2021	3854	237	6.1
Saba	12-04-2021 - 18-04-2021	-	0	-
	19-04-2021 - 25-04-2021	-	0	-
Sint Eustatius	12-04-2021 - 18-04-2021	52	0	0
	19-04-2021 - 25-04-2021	75	0	0
Sint Maarten ⁴	12-04-2021 - 18-04-2021	-	-	-
	19-04-2021 - 25-04-2021	-	-	-

¹ Een '-' teken indiceert dat er onvoldoende data beschikbaar is bij het RIVM om deze waarde te presenteren in deze tabel.

² Bovenstaande cijfers van Aruba betreffen een ongecorrigeerde positivity rate. De Directie Volksgezondheid Aruba publiceert een gecorrigeerde positivity rate via: <https://www.facebook.com/desparuba>. De in de samenvatting genoemde positivity rate betreft de gecorrigeerde positivity rate.

³ De afdeling Publieke Gezondheid te Curaçao berekent een gecorrigeerde positivity rate, hierdoor kunnen bovenstaande cijfers afwijken.

⁴ Het percentage positieven op Sint Maarten is berekend op basis van publieke data omtrent het aantal afgenomen testen. Deze cijfers kunnen afwijken van de door Sint Maarten gepubliceerde positivity rates.

Tabel 2: Aantal bevestigde personen met een positieve SARS-CoV-2 testuitslag, cumulatief aantal ziekenhuisopnames¹ en totaal aantal overleden personen, totaal en sinds afgelopen week gemeld aan het RIVM door de CAS- en BES-eilanden

CAS-/BES-eilanden	Totaal			Afgelopen week ²	
	Meldingen	Ziekenhuis-opnames	Overleden	Meldingen	Overleden
Aruba	10555	499	98	210	6
Bonaire	1527	36	15	6	0
Curaçao	12129	394	105	226	15
Saba	6	1	0	0	0
Sint Eustatius	20	0	0	0	0
Sint Maarten	2220	140	27	13	0
Totaal	26457	1070	245	455	21

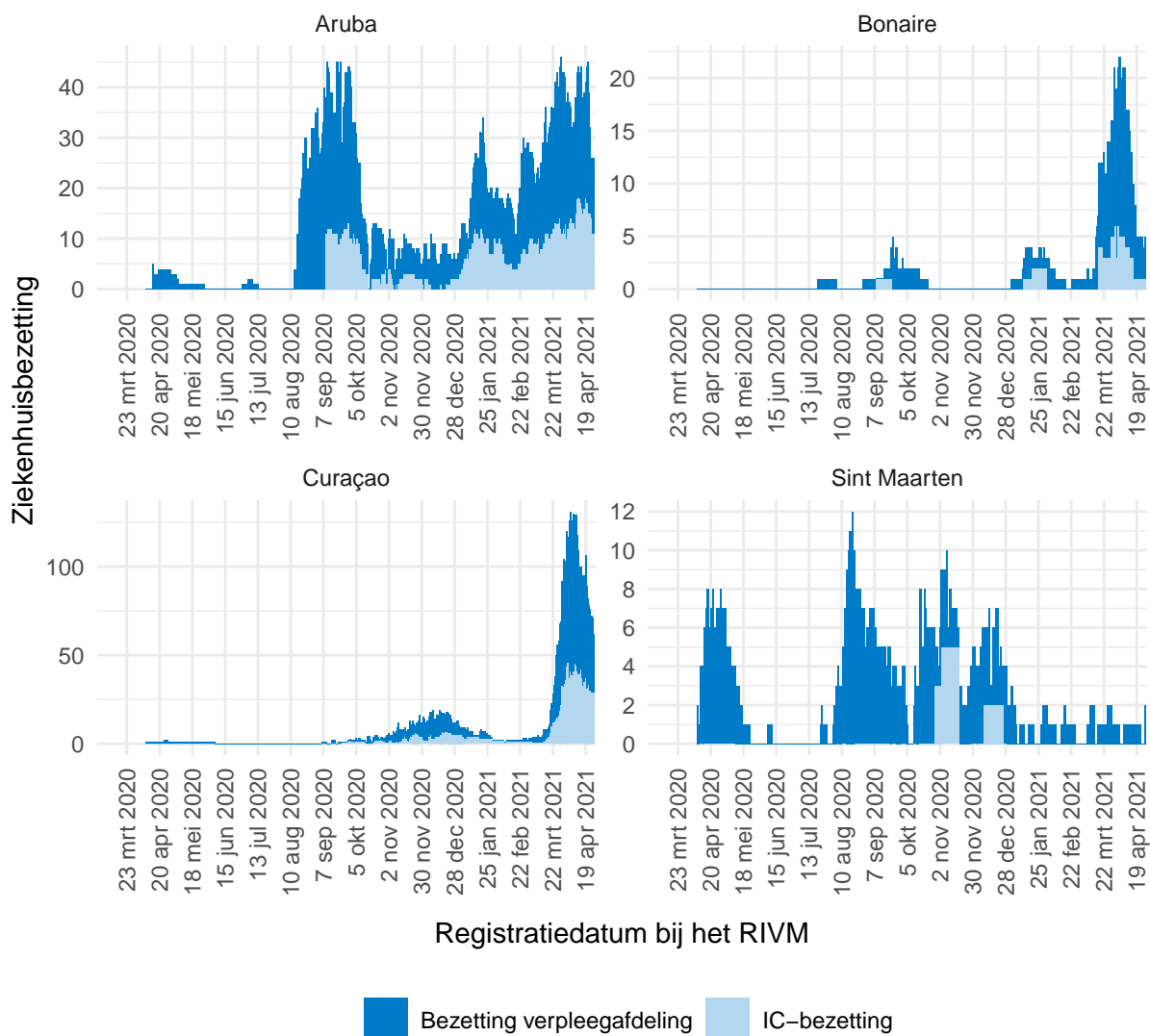
¹ Het aantal ziekenhuisopnames in de afgelopen week wordt niet weergegeven in verband met de rapportagevertraging in het casusregister. De actuele ziekenhuisbezetting is weergegeven in Tabel 3.

² Deze zijn tussen 20 april 2021 en 26 april 2021 aan het RIVM gemeld.

Tabel 3: Aantal actieve SARS-CoV-2 besmettingen en de huidige status¹ van ziekenhuisbezetting van COVID-19 patiënten gemeld aan het RIVM door de CAS- en BES-eilanden

CAS-/BES-eilanden	Actieve casussen	Verpleegafdeling	Intensive care
Aruba	246	15	11
Bonaire	18	4	1
Curaçao	1108	33	29
Saba	0	0	0
Sint Eustatius	0	0	0
Sint Maarten	12	2	0
Totaal	1384	54	41

¹ Het aantal actieve besmettingen is gedefinieerd als het aantal personen met een SARS-CoV-2 infectie waarvan herstel nog niet door de lokale GGD is geregistreerd ten tijde van registratie bij het RIVM. Deze aantallen kunnen achterlopen wanneer eilanden over gelimiteerde BCO capaciteit beschikken.



Figuur 1: Verloop van COVID-19 gerelateerde ziekenhuisbezetting over de tijd ¹⁻⁵

¹ In de COVID-19 surveillancie op de eilanden wordt geen onderscheid gemaakt tussen personen die vanwege COVID-19 zijn opgenomen en reeds opgenomen personen die later positief zijn getest voor SARS-CoV-2. Hierom wordt in dit figuur onder ziekenhuisbezetting verstaan, 'Het aantal SARS-CoV-2 positief geteste personen dat is opgenomen vanwege COVID-19 klachten, evenals het aantal personen dat tijdens opname wegens andere indicatie positief is getest voor SARS-CoV-2 en hierbij klachten ontwikkelde'.

² De licht blauwe balken in de grafiek illustreren het beloop van de IC-bezetting over de tijd, per eiland. De donker blauwe balken illustreren het beloop van de bezetting op verpleegafdelingen over de tijd, per eiland.

³ Vanwege de lage aantallen ziekenhuisopnames op Saba en Sint Eustatius zijn deze eilanden niet meegenomen in bovenstaande figuur.

⁴ Voor 234 personen die sinds januari 2021 positief zijn getest voor SARS-CoV-2 op Bonaire is de status van ziekenhuisopname onbekend. Deze meldingen zijn niet meegenomen in bovenstaande figuur.

⁵ De getoonde aantallen zijn gepresenteerd naar datum van registreren bij het RIVM. Bovenstaande cijfers kunnen achterlopen indien de meest recente cijfers nog niet bij het RIVM gemeld zijn.

Tabel 4: Incidentie SARS-CoV-2 per 100.000 inwoners gemeld aan het RIVM door de CAS- en BES-eilanden¹

Naam	Incidentie per 100.000	
	Afgelopen week ²	Afgelopen twee weken ³
Aruba	122.7	340.4
Bonaire	14.2	118.5
Curaçao	112.3	402.5
Saba	0.0	0.0
Sint Eustatius	0.0	0.0
Sint Maarten	16.0	42.8

¹ De incidenties zijn inclusief de populatie ongedocumenteerde personen berekend.

² De incidentie per 100.000 inwoners, voor de afgelopen week, is berekend van 20 april 2021 tot en met 26 april 2021.

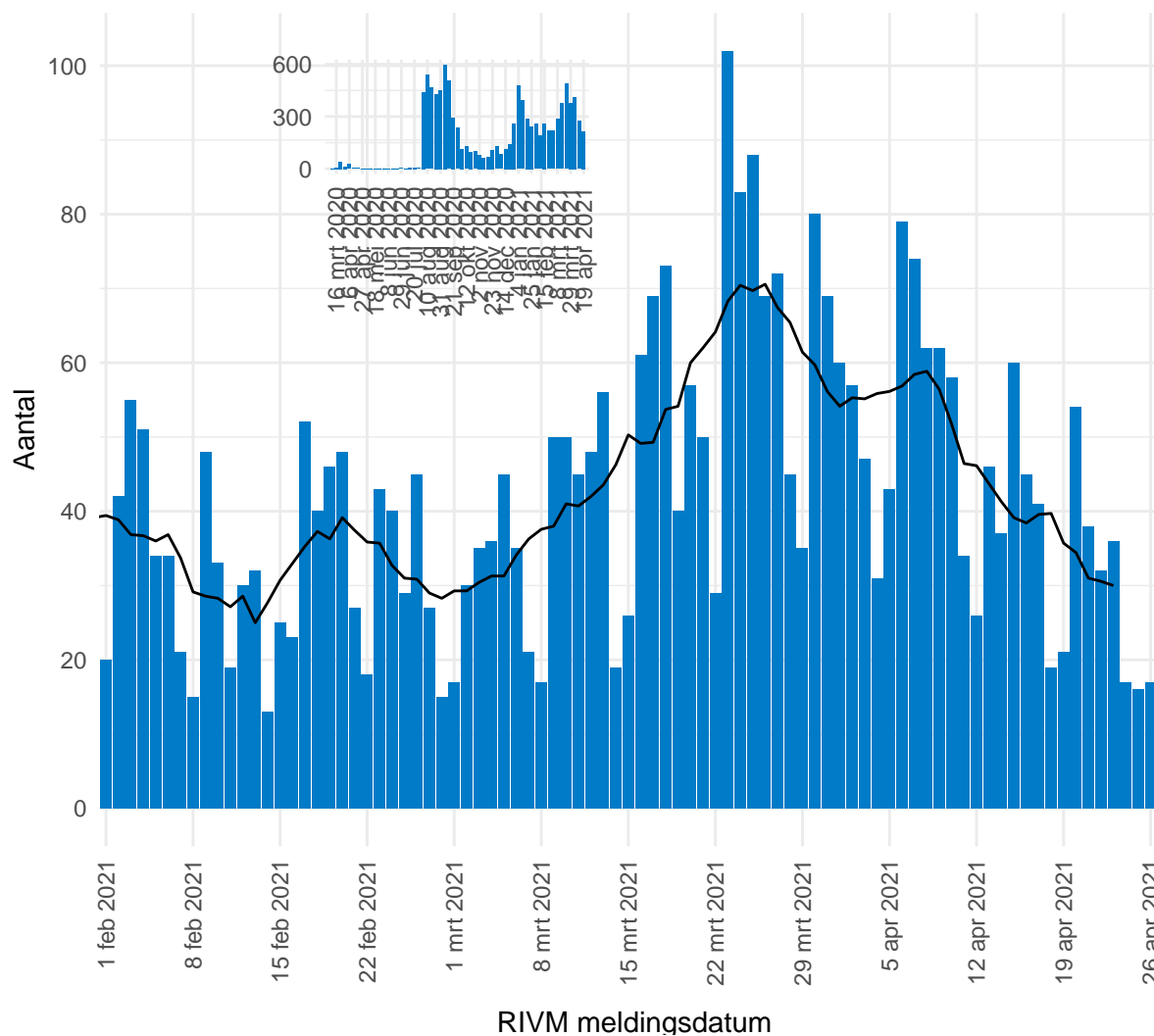
³ De incidentie per 100.000 inwoners, voor de afgelopen twee weken, is berekend van 13 april 2021 tot en met 26 april 2021.

Tabel 5: Aantal inwoners en oppervlakte van de CAS- en BES-eilanden¹

Naam	Hoofdstad	Inwoners	Oppervlakte	Status
Aruba	Oranjestad	112.190	180 km ²	Country within the Kingdom of The Netherlands
Bonaire	Kralendijk	20.104	288 km ²	Dutch municipality
Curaçao	Willemstad	158.665	444 km ²	Country within the Kingdom of The Netherlands
Saba	The Bottom	1.915	13 km ²	Dutch municipality
Sint Maarten	Philipsburg	41.109	34 km ²	Country within the Kingdom of The Netherlands
Sint Eustatius	Oranjestad	3.138	21 km ²	Dutch municipality

¹ Tevens zijn er op de eilanden relevante populaties van ongedocumenteerde personen. De incidenties zijn inclusief de geschatte populatie ongedocumenteerde personen berekend. Voor Aruba, Curaçao en Sint Maarten zijn dit naar schatting 15.000 personen. Voor Bonaire zijn dit naar schatting 1.000 individuen. Deze gegevens zijn relevant omdat deze groepen minder goed bereikt worden door de GGD'en en vaak minder toegang hebben tot curatieve zorg.

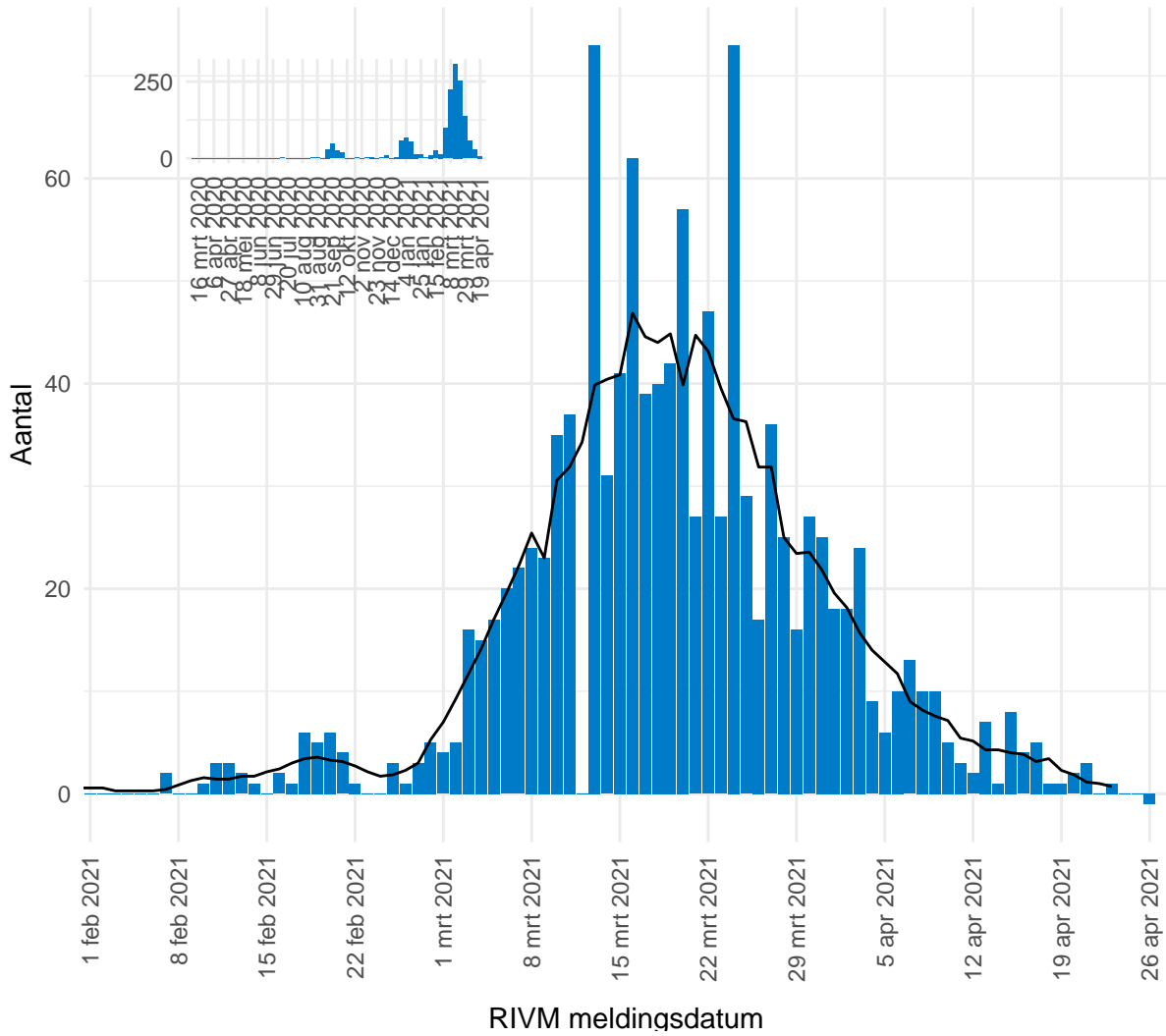
2 Verloop van SARS-CoV-2 over de tijd



Figuur 2: Aantal dagelijks gemelde personen met een positieve testuitslag voor SARS-CoV-2 op Aruba, naar RIVM registratiedatum^{1,2}.

¹ Bovenstaande data tonen het dagelijkse aantal nieuwe SARS-CoV-2 besmettingen naar registratiedatum bij het RIVM. De zwarte lijn in de epicurve representeert het 7-daagse gemiddelde in het aantal nieuwe besmettingen

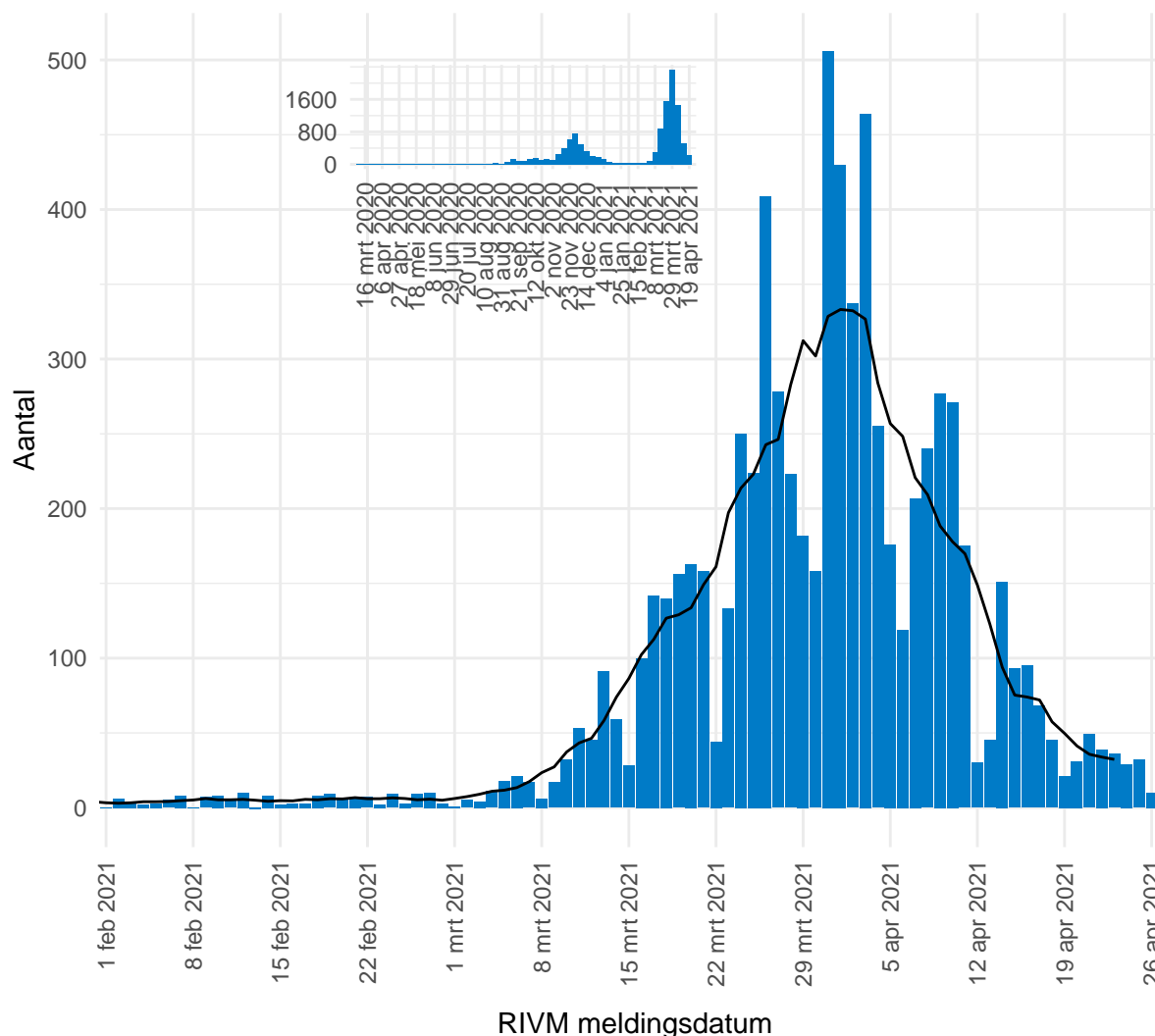
² Door onderliggende verschillen tussen de eilanden in het aantal gemelde besmettingen verschillen de Y-assen van deze figuren. De getoonde aantallen zijn gepresenteerd naar datum van registreren bij het RIVM. Bovenstaande cijfers kunnen achterlopen indien de meest recente cijfers nog niet bij het RIVM gemeld zijn. Deze kunnen daarom niet worden weergegeven in deze figuren. Een leeg figuur betekent dat er in de betreffende periode geen meldingen waren.



Figuur 3: Aantal dagelijks gemelde personen met een positieve testuitslag voor SARS-CoV-2 op Bonaire, naar RIVM registratiedatum^{1,2}.

¹ Bovenstaande data tonen het dagelijkse aantal nieuwe SARS-CoV-2 besmettingen naar registratiedatum bij het RIVM. De zwarte lijn in de epicurve representeert het 7-daagse gemiddelde in het aantal nieuwe besmettingen

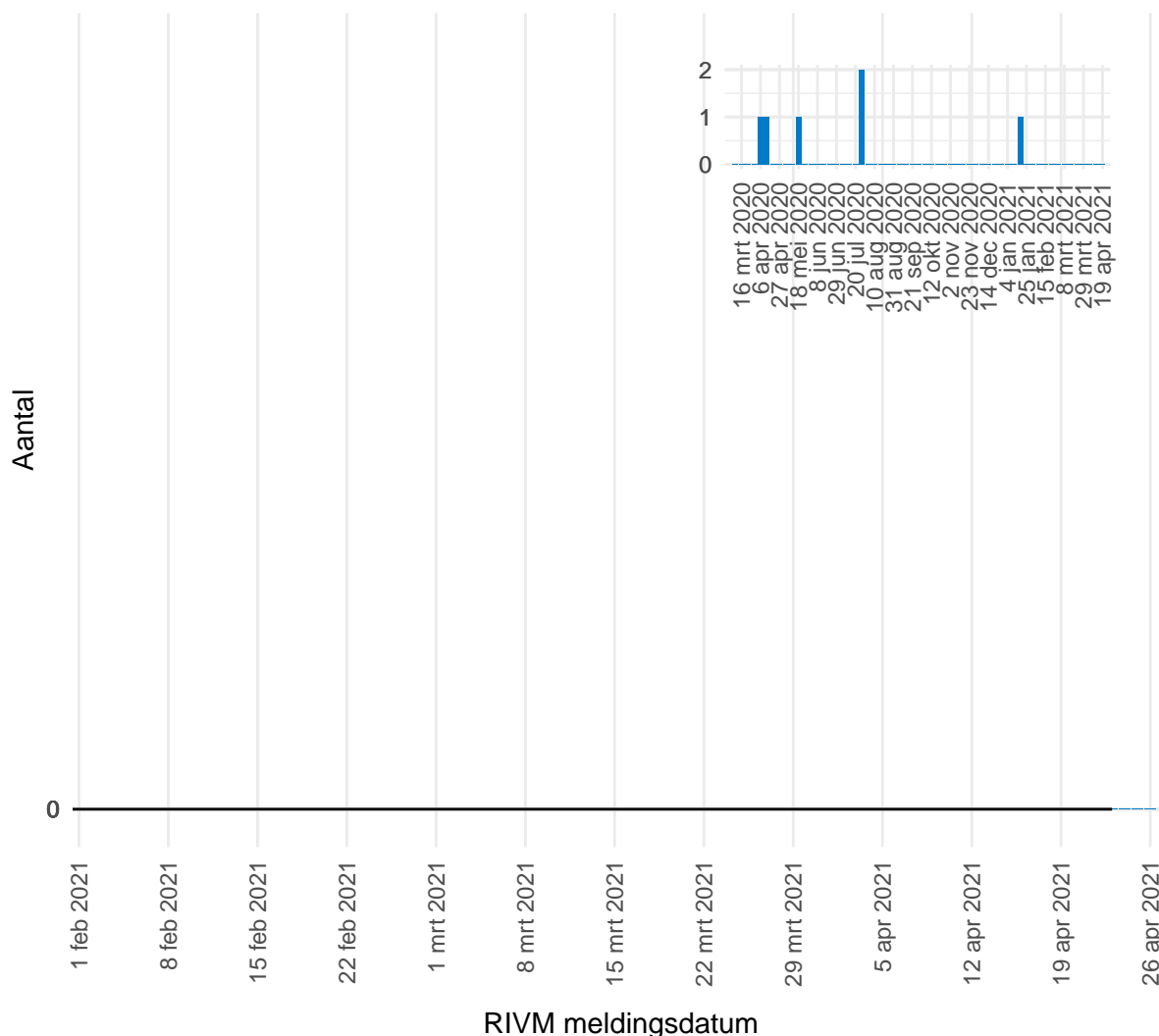
² Door onderliggende verschillen tussen de eilanden in het aantal gemelde besmettingen verschillen de Y-assen van deze figuren. De getoonde aantallen zijn gepresenteerd naar datum van registreren bij het RIVM. Bovenstaande cijfers kunnen achterlopen indien de meest recente cijfers nog niet bij het RIVM gemeld zijn. Deze kunnen daarom niet worden weergegeven in deze figuren. Een leeg figuur betekent dat er in de betreffende periode geen meldingen waren.



Figuur 4: Aantal dagelijks gemelde personen met een positieve testuitslag voor SARS-CoV-2 op Curaçao, naar RIVM registratiedatum^{1,2}.

¹ Bovenstaande data tonen het dagelijkse aantal nieuwe SARS-CoV-2 besmettingen naar registratiedatum bij het RIVM. De zwarte lijn in de epicurve representeert het 7-daagse gemiddelde in het aantal nieuwe besmettingen

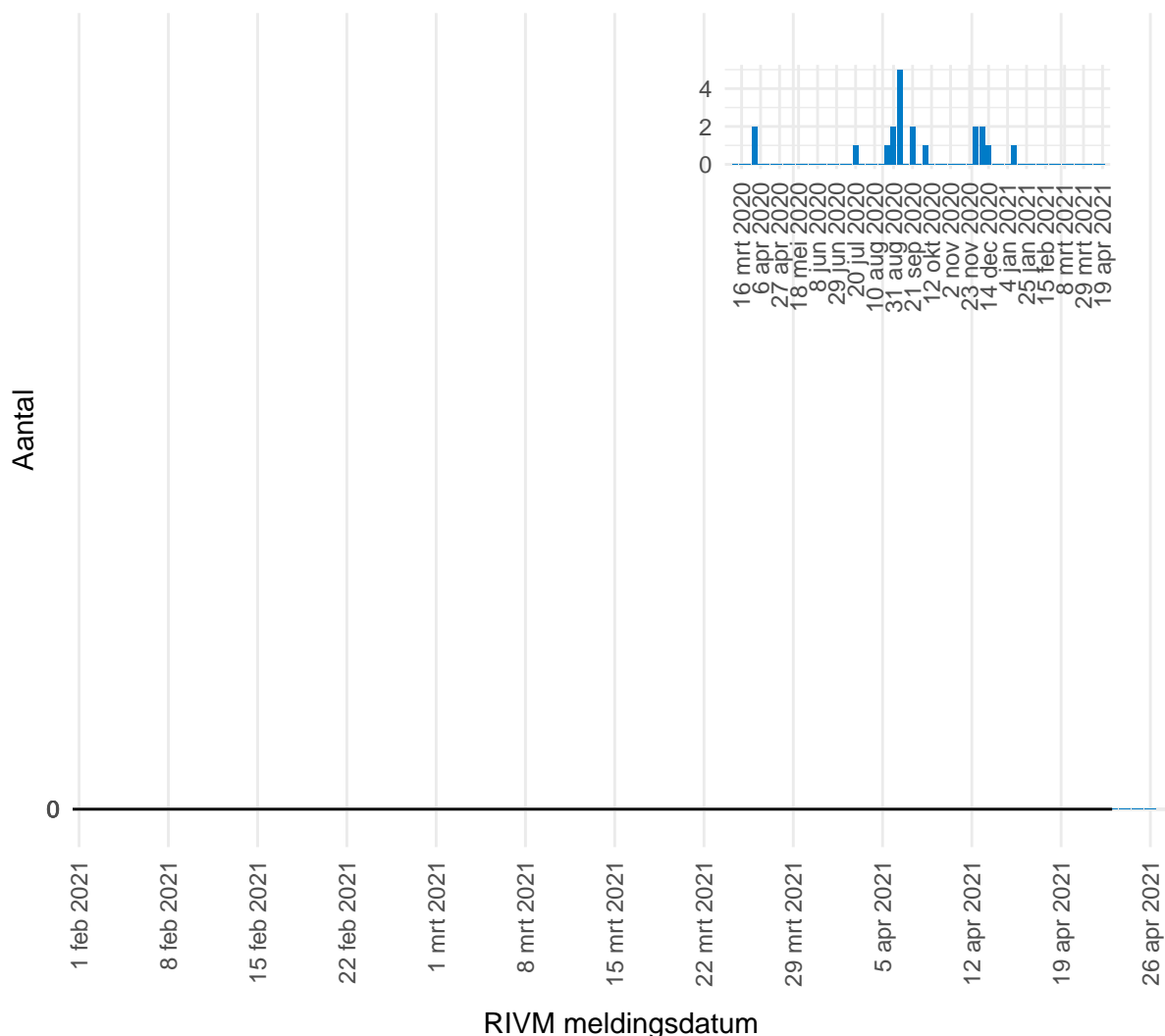
² Door onderliggende verschillen tussen de eilanden in het aantal gemelde besmettingen verschillen de Y-assen van deze figuren. De getoonde aantallen zijn gepresenteerd naar datum van registreren bij het RIVM. Bovenstaande cijfers kunnen achterlopen indien de meest recente cijfers nog niet bij het RIVM gemeld zijn. Deze kunnen daarom niet worden weergegeven in deze figuren. Een leeg figuur betekent dat er in de betreffende periode geen meldingen waren.



Figuur 5: Aantal dagelijks gemelde personen met een positieve testuitslag voor SARS-CoV-2 op Saba, naar RIVM registratiedatum^{1,2}.

¹ Bovenstaande data tonen het dagelijkse aantal nieuwe SARS-CoV-2 besmettingen naar registratiedatum bij het RIVM. De zwarte lijn in de epicurve representeert het 7-daagse gemiddelde in het aantal nieuwe besmettingen

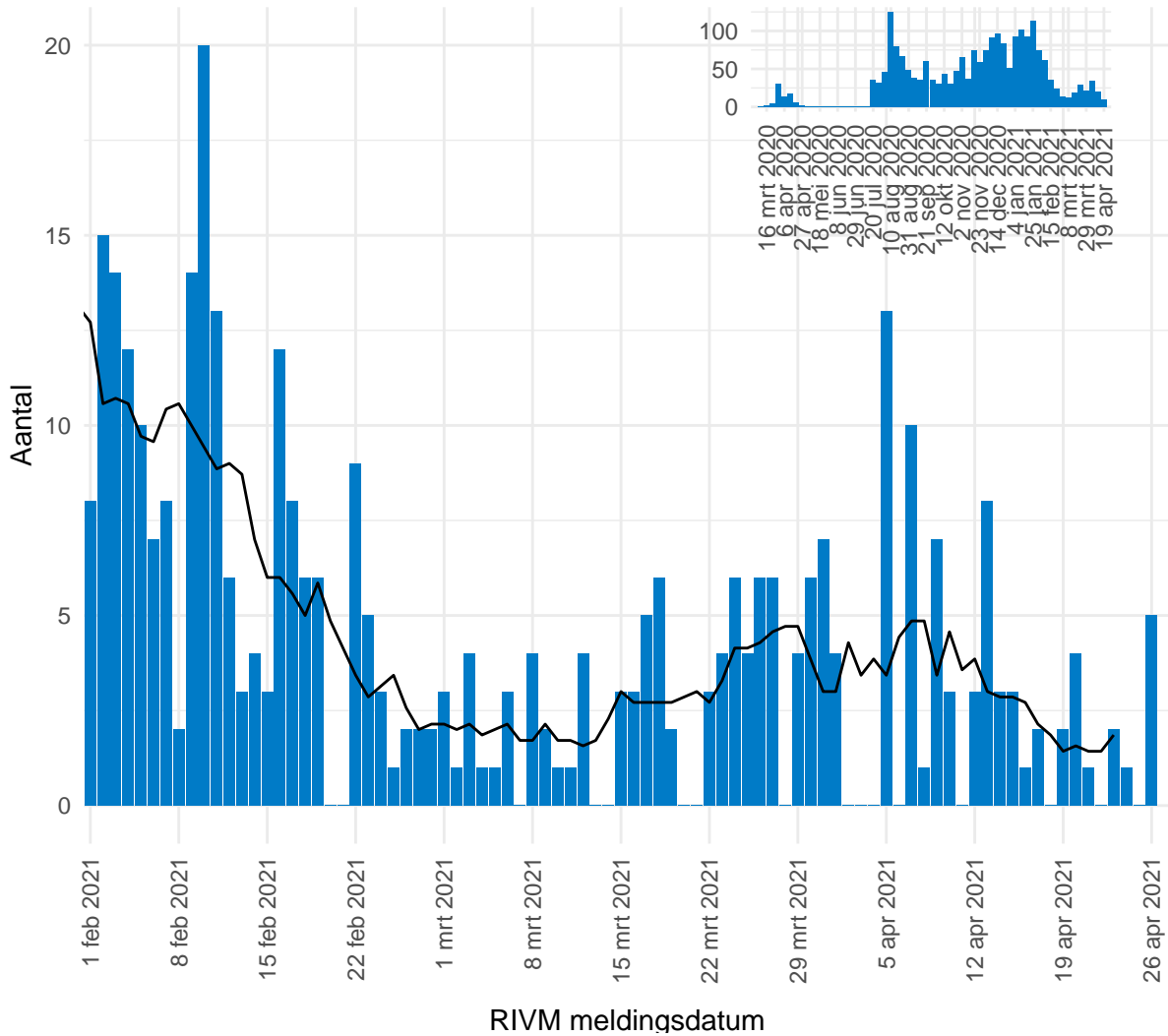
² Door onderliggende verschillen tussen de eilanden in het aantal gemelde besmettingen verschillen de Y-assen van deze figuren. De getoonde aantallen zijn gepresenteerd naar datum van registreren bij het RIVM. Bovenstaande cijfers kunnen achterlopen indien de meest recente cijfers nog niet bij het RIVM gemeld zijn. Deze kunnen daarom niet worden weergegeven in deze figuren. Een leeg figuur betekent dat er in de betreffende periode geen meldingen waren.



Figuur 6: Aantal dagelijks gemelde personen met een positieve testuitslag voor SARS-CoV-2 op Sint Eustatius, naar RIVM registratiedatum^{1,2}.

¹ Bovenstaande data tonen het dagelijkse aantal nieuwe SARS-CoV-2 besmettingen naar registratiedatum bij het RIVM. De zwarte lijn in de epicurve representeert het 7-daagse gemiddelde in het aantal nieuwe besmettingen

² Door onderliggende verschillen tussen de eilanden in het aantal gemelde besmettingen verschillen de Y-assen van deze figuren. De getoonde aantallen zijn gepresenteerd naar datum van registreren bij het RIVM. Bovenstaande cijfers kunnen achterlopen indien de meest recente cijfers nog niet bij het RIVM gemeld zijn. Deze kunnen daarom niet worden weergegeven in deze figuren. Een leeg figuur betekent dat er in de betreffende periode geen meldingen waren.

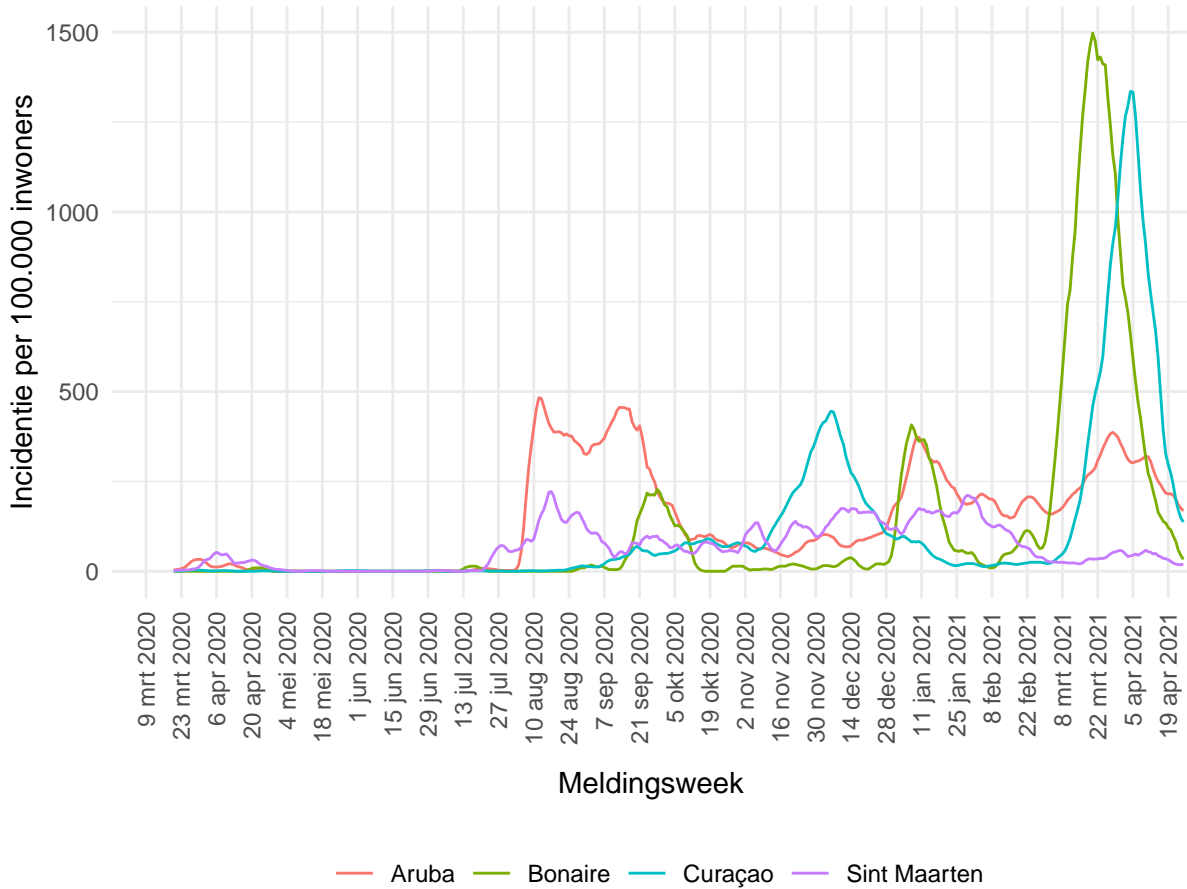


Figuur 7: Aantal dagelijks gemelde personen met een positieve testuitslag voor SARS-CoV-2 op Sint Maarten, naar RIVM registratiedatum¹, ².

¹ Bovenstaande data tonen het dagelijkse aantal nieuwe SARS-CoV-2 besmettingen naar registratiedatum bij het RIVM. De zwarte lijn in de epicurve representeert het 7-daagse gemiddelde in het aantal nieuwe besmettingen

² Door onderliggende verschillen tussen de eilanden in het aantal gemelde besmettingen verschillen de Y-assen van deze figuren. De getoonde aantallen zijn gepresenteerd naar datum van registreren bij het RIVM. Bovenstaande cijfers kunnen achterlopen indien de meest recente cijfers nog niet bij het RIVM gemeld zijn. Deze kunnen daarom niet worden weergegeven in deze figuren. Een leeg figuur betekent dat er in de betreffende periode geen meldingen waren.

3 Drie-weekse gemiddelde incidentie van SARS-CoV-2, over de tijd



Figuur 8: Gemiddeld aantal besmettingen gemeld per 100.000 inwoners per week¹ op Curaçao, Aruba, St Maarten en Bonaire²

¹ Bovenstaande lijnen betreffen per eiland een 3-weekse gemiddelde incidentie per 100.000 personen, inclusief de populatie ongedocumenteerden per eiland. Ieder meetpunt op de Y-as betreft een weekgemiddelde van de incidentie (aantal nieuwe meldingen per 100.000 personen per week, over de totale populatie) over een periode van drie weken. Bijvoorbeeld: de gemelde incidentie op 4 januari 2021 is het weekgemiddelde van de incidenties tussen 28 december en 11 januari. De data is afkomstig uit het SARS-CoV-2 IHR dagelijks overzicht Dutch Caribbean van het RIVM (26 april 2021).

² Door de lage aantallen besmettingen op Saba en Sint Eustatius zijn deze eilanden niet meegenomen in de bovenstaande grafiek.