



Epidemiologische situatie SARS-CoV-2 op de CAS- en BES-eilanden:

Week 18 (17 april - 3 mei 2021)

Samengesteld door het Rijksinstituut voor Volksgezondheid en Milieu - RIVM
4 mei 2021, 19:00 uur AST

0.0.1 Samenvatting SARS-CoV-2 epidemiologie op de CAS- en BES-eilanden

Epidemiologie van SARS-CoV-2 op de CAS-BES eilanden

In de week van 27 april tot 3 mei kregen 235 personen op de CAS- en BES-eilanden een positieve testuitslag: 124 op Aruba, 6 op Bonaire, 84 op Curaçao, 20 op Sint-Maarten en 1 op Saba. Het aantal ziekenhuisopnames door/met COVID-19 lijkt langzaam te dalen, maar er is nog steeds een hoge druk op de lokale zorgcapaciteit. Op Curaçao en Aruba zijn sinds vorige week 4 COVID-19-gerelateerde sterfgevallen gemeld, op Bonaire 1. Totaal zijn er sinds het begin van de pandemie 111 sterfgevallen gemeld op Curaçao, 100 op Aruba, 27 op St-Maarten en 16 op Bonaire.

In verhouding tot de andere eilanden is het aantal nieuwe SARS-CoV-2 meldingen op Aruba in de afgelopen week het hoogst. Afgelopen week kregen er 98 mensen per 100.000 inwoners een positieve corona testuitslag. Het percentage positieve testen is licht gedaald naar 14,8% (week 16). Momenteel zijn er op het eiland 15 patiënten met/door COVID-19 opgenomen op de verpleegafdeling en 9 op de IC, waarvan 3 IC-patiënten uit Curaçao. Het eerste geval met de B.1.617 (India) variant is gedetecteerd in monsters uit week 15. De persoon en naaste contacten hebben geen reisgeschiedenis. Naast de VOC B.1.1.7, zijn er de afgelopen maanden ook 12 gevallen van de VOC P.1 (Brazilië), 4 gevallen van de VOC B.1.351 (Zuid-Afrika), 29 gevallen van de VOI B.1.427/429 (Californië) en 31 gevallen van de VOI B.1.526 (New York) gedetecteerd. Tot 2 mei 2021 hebben op het eiland 31.640 personen een eerste vaccin ontvangen en zijn er 22.547 personen volledig gevaccineerd (54,8% volwassen populatie minstens een vaccinatie).

Het aantal nieuwe meldingen op Bonaire blijft stabiel laag. 28 mensen per 100.000 inwoners ontvingen er afgelopen week een positieve SARS CoV-2 testuitslag. Het percentage positieve testen is gedaald naar 5,4% ten opzichte van 6,2% een week eerder (week 17). Er liggen momenteel 3 patiënten opgenomen op de verpleegafdeling en geen meer op de IC. Alle overzeese opnames zijn inmiddels terug op het eiland. Surveillance naar circulatie van SARS-COV-2 varianten toont een stijging van de VOC B.1.1.7 (Britse) variant naar 100% in week 15. Tot 2 mei 2021 hebben op het eiland 12.398 personen een eerste vaccin ontvangen en zijn er 5.283 personen volledig gevaccineerd (71,1% volwassen populatie minstens een vaccinatie).

Op Curaçao is het aantal nieuwe meldingen van personen die positief getest zijn voor SARS-COV-2 relatief laag. In de afgelopen week kregen er 48 mensen per 100.000 inwoners een positieve SARS CoV-2 testuitslag. Momenteel liggen er 28 patiënten opgenomen op de verpleegafdeling en 24 patiënten op de IC. Surveillance naar circulatie van SARS-COV-2 varianten toont een stijging van de VOC B.1.1.7 (Britse) variant naar 100% in week 15. Tot 2 mei 2021 hebben op het eiland 46.167 personen een eerste vaccin ontvangen en zijn er 27.180 personen volledig gevaccineerd (59,5% volwassen populatie minstens een vaccinatie).

Ook op St Maarten is de incidentie relatief laag (36 meldingen per 100.000 inwoners). Momenteel liggen er 3 patiënten opgenomen, twee weken eerder was dit er nog 1. Op het eiland zijn er de afgelopen maanden, naast de VOC B.1.1.7, 1 geval van de VOC B.1.351 (Zuid-Afrika), 3 gevallen van de VOI B.1.526 (New York), 2 gevallen van de B.1.617 (veel voorkomend in India) en 2 gevallen van de A.2.5 (veel voorkomend in Suriname) gedetecteerd. Tot 2 mei 2021 hebben op het eiland 6.358 personen een eerste vaccin ontvangen en zijn er 7.620 personen volledig gevaccineerd (25,0% volwassen populatie minstens een vaccinatie).

Saba meldde op 30 april 2021 het eerste nieuwe geval van SARS-CoV-2 op het eiland sinds 18 januari 2021. Het betreft een reiziger uit Nepal die aan het einde van de quarantaineperiode milde klachten ontwikkelde en

positief testte op SARS-CoV-2. Tot 2 mei 2021 hebben op het eiland 42 personen een eerste vaccin ontvangen en zijn er 1.354 personen volledig gevaccineerd (91,5% volwassen populatie minstens een vaccinatie).

Op Sint-Eustatius zijn er sinds 28 januari 2021 geen nieuwe personen met een positieve SARS-CoV-2 uitslag gemeld. Tot 3 mei 2021 hebben op het eiland 158 personen een eerste vaccin ontvangen en zijn er 868 personen volledig gevaccineerd (42,6% volwassen populatie minstens een vaccinatie).

Uitleg over surveillance van COVID-19 op de CAS- en BES-eilanden

Het Caribisch deel van het koninkrijk bestaat uit de landen Curaçao, Aruba en Sint Maarten (CAS-eilanden), en de openbare lichamen Bonaire, Sint Eustatius en Saba (BES-eilanden). In een samenwerking tussen artsen, laboratoria en de Gemeentelijke of Gemeenschappelijke Gezondheidsdiensten (GGD'en) wordt informatie verzameld over personen met een positieve SARS-CoV-2 testuitslag op de eilanden in het Caribische deel van het Koninkrijk. Deze informatie is door de CAS-eilanden aangeleverd aan het RIVM en opgeslagen in het SARS-CoV-2 IHR dagelijkse overzicht Dutch Caribbean (3 mei 2021), een overzicht van de verspreiding van SARS-CoV-2 op de CAS-BES eilanden. De informatie van de BES-eilanden is afkomstig uit OSIRIS. Figuren en tabellen in dit rapport zijn gebaseerd op het SARS-CoV-2 IHR dagelijkse overzicht Dutch Caribbean. Het percentage positieve meldingen in Tabel 1 en de incidenties in Tabel 4 zijn berekend met deze cijfers. Doordat de eilanden correcties doorvoeren in de data kunnen de cijfers in de tabellen en figuren afwijken van de door de eilanden gepresenteerde statistieken.

De huidige rapportage is gegenereerd met informatie die tot en met 3 mei 2021 is geregistreerd bij het RIVM. Soms worden meldingen aan het RIVM van test(uitslag)en voor SARS-CoV-2 één of enkele dagen later gedaan dan die op de eilanden bevestigd werden. De gepresenteerde aantallen, tabellen en grafieken in dit rapport zijn gebaseerd op de datum van registreren bij het RIVM. De aantallen in deze rapportage kunnen achterlopen indien de meest recente cijfers nog niet bij het RIVM bekend zijn.

Iedereen met klachten kan zich laten testen. Toch is het aannemelijk dat niet alle personen met een SARS-CoV-2 besmetting ook getest worden. De werkelijke aantallen kunnen daarom hoger liggen dan de aantallen die hier gerapporteerd worden.

Door de CAS- en BES-eilanden wordt ook bijgehouden of een persoon met een positieve testuitslag voor SARS-CoV-2 is hersteld. Hierdoor is het mogelijk het aantal actieve casussen op dit moment weer te geven Tabel 3. Dit is het aantal positief geteste mensen voor SARS-CoV-2 dat op het moment van rapporteren nog niet is hersteld.

Disclaimer

Dit wekelijkse rapport is met de grootst mogelijke zorgvuldigheid samengesteld maar kan desondanks fouten bevatten. Reacties op dit overzicht zijn welkom.

Contactpersonen:

RIVM COVID-19 Surveillance team (e-mail: CASBES-epi@rivm.nl)

Inhoudsopgave

	Pagina
1 Overzicht SARS-CoV-2 meldingen van de CAS- en BES-eilanden	4
2 Verloop van SARS-CoV-2 over de tijd	8
3 Drie-weekse gemiddelde incidentie van SARS-CoV-2, over de tijd	14

1 Overzicht SARS-CoV-2 meldingen van de CAS- en BES-eilanden

Tabel 1: Aantal bevestigde personen met een positieve testuitslag voor SARS-CoV-2 in de afgelopen 2 kalenderweken gemeld aan het RIVM door de CAS- en BES-eilanden¹

CAS-/BES-eilanden	Datum van - tot	Aantal afgenomen tests	Aantal bevestigde positieve testuitslagen	Test positiviteit%
Aruba ²	19-04-2021 - 25-04-2021	4566	214	4.7
	26-04-2021 - 02-05-2021	4369	132	3
Bonaire	19-04-2021 - 25-04-2021	113	7	6.2
	26-04-2021 - 02-05-2021	93	5	5.4
Curaçao ³	19-04-2021 - 25-04-2021	3854	237	6.1
	26-04-2021 - 02-05-2021	4047	91	2.2
Saba	19-04-2021 - 25-04-2021	-	0	-
	26-04-2021 - 02-05-2021	-	1	-
Sint Eustatius	19-04-2021 - 25-04-2021	75	0	0
	26-04-2021 - 02-05-2021	176	0	0
Sint Maarten ⁴	19-04-2021 - 25-04-2021	-	-	-
	26-04-2021 - 02-05-2021	-	-	-

¹ Een '-' teken indiceert dat er onvoldoende data beschikbaar is bij het RIVM om deze waarde te presenteren in deze tabel.

² Bovenstaande cijfers van Aruba betreffen een ongecorrigeerde positivity rate. De Directie Volksgezondheid Aruba publiceert een gecorrigeerde positivity rate via: <https://www.facebook.com/desparuba>. De in de samenvatting genoemde positivity rate betreft de gecorrigeerde positivity rate.

³ De afdeling Publieke Gezondheid te Curaçao berekent een gecorrigeerde positivity rate, hierdoor kunnen bovenstaande cijfers afwijken.

⁴ Het percentage positieven op Sint Maarten is berekend op basis van publieke data omtrent het aantal afgenomen testen. Deze cijfers kunnen afwijken van de door Sint Maarten gepubliceerde positivity rates.

Tabel 2: Aantal bevestigde personen met een positieve SARS-CoV-2 testuitslag, cumulatief aantal ziekenhuisopnames¹ en totaal aantal overleden personen, totaal en sinds afgelopen week gemeld aan het RIVM door de CAS- en BES-eilanden

CAS-/BES-eilanden	Totaal			Afgelopen week ²	
	Meldingen	Ziekenhuis-opnames	Overleden	Meldingen	Overleden
Aruba	10679	499	100	124	2
Bonaire	1534	36	16	6	1
Curaçao	12213	394	111	84	6
Saba	7	1	0	1	0
Sint Eustatius	20	0	0	0	0
Sint Maarten	2240	141	27	20	0
Totaal	26693	1071	254	235	9

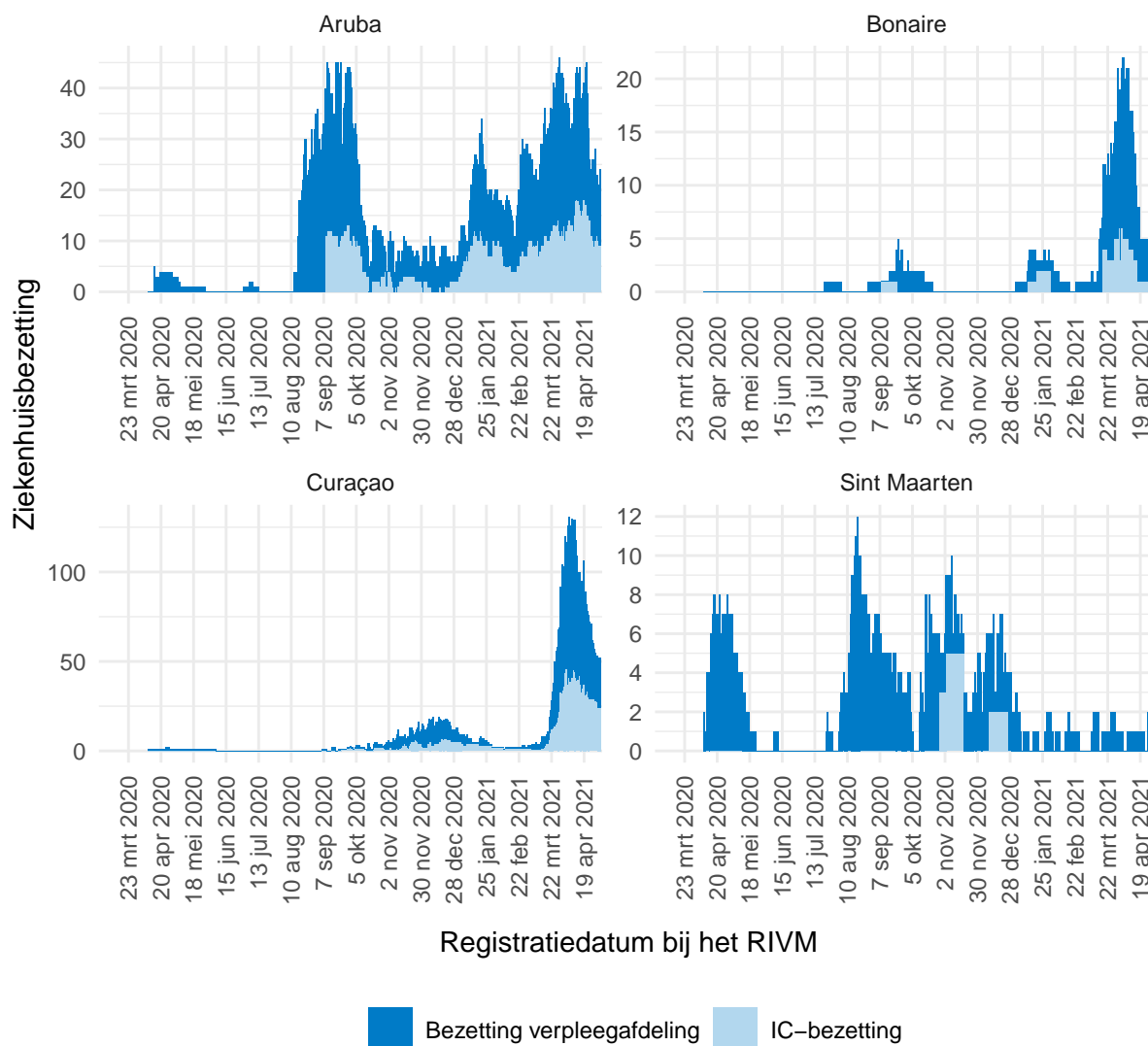
¹ Het aantal ziekenhuisopnames in de afgelopen week wordt niet weergegeven in verband met de rapportagevertraging in het casusregister. De actuele ziekenhuisbezetting is weergegeven in Tabel 3.

² Deze zijn tussen 27 april 2021 en 3 mei 2021 aan het RIVM gemeld.

Tabel 3: Aantal actieve SARS-CoV-2 besmettingen en de huidige status¹ van ziekenhuisbezetting van COVID-19 patiënten gemeld aan het RIVM door de CAS- en BES-eilanden

CAS-/BES-eilanden	Actieve casussen	Verpleegafdeling	Intensive care
Aruba	144	15	9
Bonaire	11	3	1
Curaçao	318	28	24
Saba	1	0	0
Sint Eustatius	0	0	0
Sint Maarten	24	3	0
Totaal	498	49	34

¹ Het aantal actieve besmettingen is gedefinieerd als het aantal personen met een SARS-CoV-2 infectie waarvan herstel nog niet door de lokale GGD is geregistreerd ten tijde van registratie bij het RIVM. Deze aantallen kunnen achterlopen wanneer eilanden over gelimiteerde BCO capaciteit beschikken.



Figuur 1: Verloop van COVID-19 gerelateerde ziekenhuisbezetting over de tijd ¹⁻⁵

¹ In de COVID-19 surveillance op de eilanden wordt geen onderscheid gemaakt tussen personen die vanwege COVID-19 zijn opgenomen en reeds opgenomen personen die later positief zijn getest voor SARS-CoV-2. Hierom wordt in dit figuur onder ziekenhuisbezetting verstaan, 'Het aantal SARS-CoV-2 positief geteste personen dat is opgenomen vanwege COVID-19 klachten, evenals het aantal personen dat tijdens opname wegens andere indicatie positief is getest voor SARS-CoV-2 en hierbij klachten ontwikkelde'.

² De licht blauwe balken in de grafiek illustreren het beloop van de IC-bezetting over de tijd, per eiland. De donker blauwe balken illustreren het beloop van de bezetting op verpleegafdelingen over de tijd, per eiland.

³ Vanwege de lage aantallen ziekenhuisopnames op Saba en Sint Eustatius zijn deze eilanden niet meegenomen in bovenstaande figuur.

⁴ Voor 234 personen die sinds januari 2021 positief zijn getest voor SARS-CoV-2 op Bonaire is de status van ziekenhuisopname onbekend. Deze meldingen zijn niet meegenomen in bovenstaande figuur.

⁵ De getoonde aantallen zijn gepresenteerd naar datum van registreren bij het RIVM. Bovenstaande cijfers kunnen achterlopen indien de meest recente cijfers nog niet bij het RIVM gemeld zijn.

Tabel 4: Incidentie SARS-CoV-2 per 100.000 inwoners gemeld aan het RIVM door de CAS- en BES-eilanden¹

Naam	Incidentie per 100.000	
	Afgelopen week ²	Afgelopen twee weken ³
Aruba	85.7	220.1
Bonaire	19.0	47.4
Curaçao	38.6	160.7
Saba	52.2	52.2
Sint Eustatius	0.0	0.0
Sint Maarten	35.6	51.7

¹ De incidenties zijn inclusief de populatie ongedocumenteerde personen berekend.

² De incidentie per 100.000 inwoners, voor de afgelopen week, is berekend van 27 april 2021 tot en met 3 mei 2021.

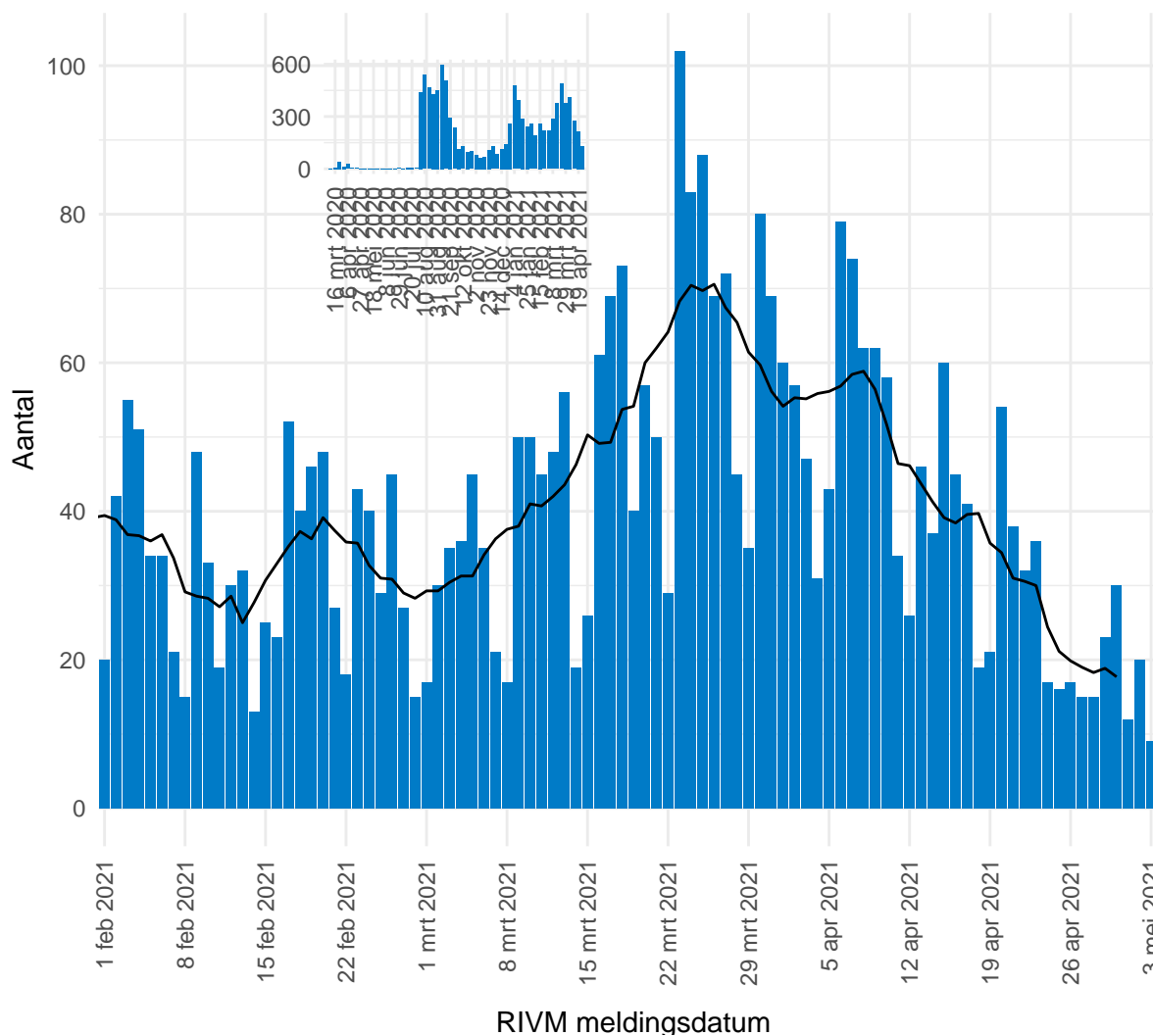
³ De incidentie per 100.000 inwoners, voor de afgelopen twee weken, is berekend van 20 april 2021 tot en met 3 mei 2021.

Tabel 5: Aantal inwoners en oppervlakte van de CAS- en BES-eilanden¹

Naam	Hoofdstad	Inwoners	Oppervlakte	Status
Aruba	Oranjestad	112.190	180 km ²	Country within the Kingdom of The Netherlands
Bonaire	Kralendijk	20.104	288 km ²	Dutch municipality
Curaçao	Willemstad	158.665	444 km ²	Country within the Kingdom of The Netherlands
Saba	The Bottom	1.915	13 km ²	Dutch municipality
Sint Maarten	Philipsburg	41.109	34 km ²	Country within the Kingdom of The Netherlands
Sint Eustatius	Oranjestad	3.138	21 km ²	Dutch municipality

¹ Tevens zijn er op de eilanden relevante populaties van ongedocumenteerde personen. De incidenties zijn inclusief de geschatte populatie ongedocumenteerde personen berekend. Voor Aruba, Curaçao en Sint Maarten zijn dit naar schatting 15.000 personen. Voor Bonaire zijn dit naar schatting 1.000 individuen. Deze gegevens zijn relevant omdat deze groepen minder goed bereikt worden door de GGD'en en vaak minder toegang hebben tot curatieve zorg.

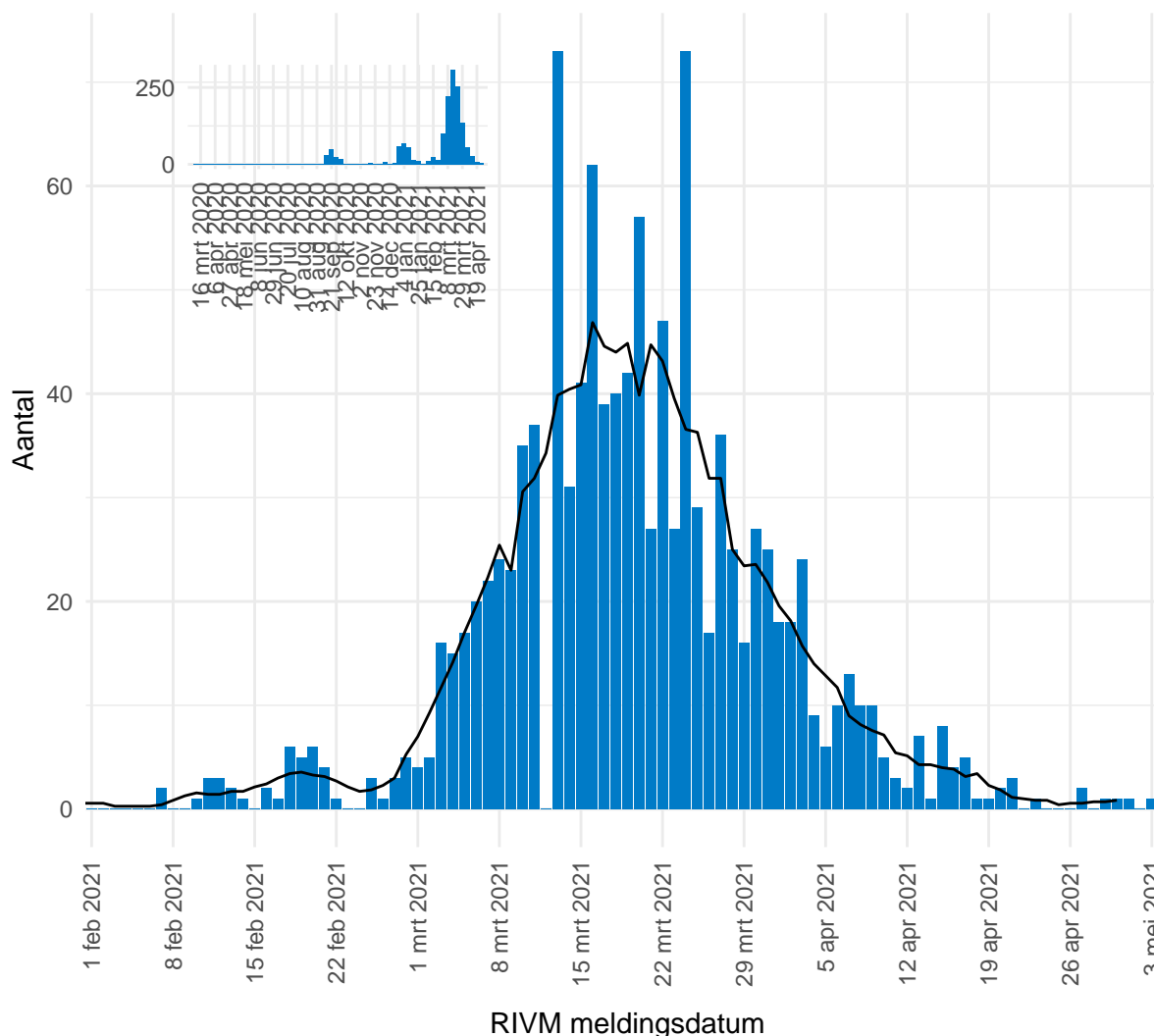
2 Verloop van SARS-CoV-2 over de tijd



Figuur 2: Aantal dagelijks gemelde personen met een positieve testuitslag voor SARS-CoV-2 op Aruba, naar RIVM registratiedatum^{1,2}.

¹ Bovenstaande data tonen het dagelijkse aantal nieuwe SARS-CoV-2 besmettingen naar registratiedatum bij het RIVM. De zwarte lijn in de epicurve representeert het 7-daagse gemiddelde in het aantal nieuwe besmettingen

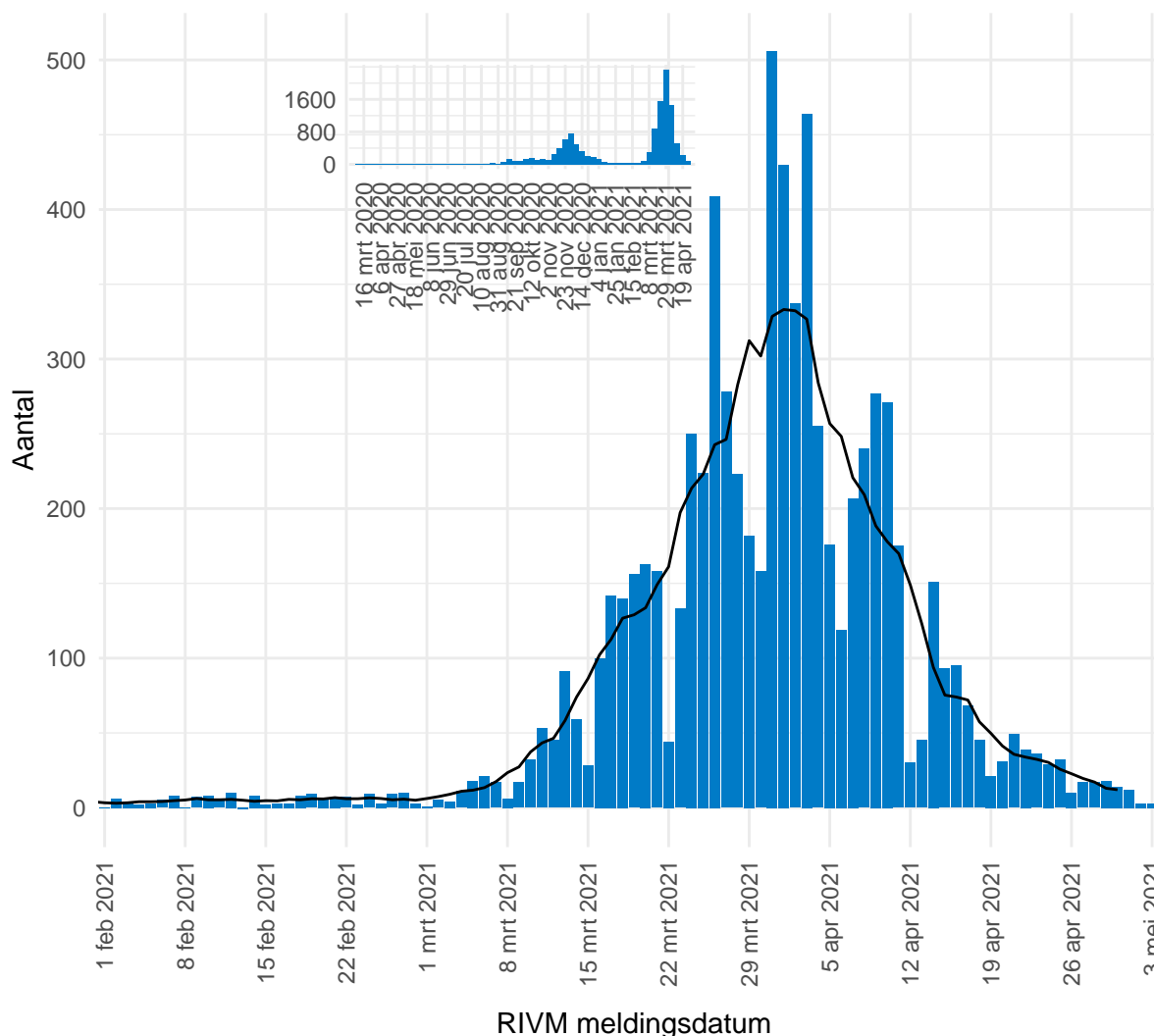
² Door onderliggende verschillen tussen de eilanden in het aantal gemelde besmettingen verschillen de Y-assen van deze figuren. De getoonde aantallen zijn gepresenteerd naar datum van registreren bij het RIVM. Bovenstaande cijfers kunnen achterlopen indien de meest recente cijfers nog niet bij het RIVM gemeld zijn. Deze kunnen daarom niet worden weergegeven in deze figuren. Een leeg figuur betekent dat er in de betreffende periode geen meldingen waren.



Figuur 3: Aantal dagelijks gemelde personen met een positieve testuitslag voor SARS-CoV-2 op Bonaire, naar RIVM registratiedatum^{1,2}.

¹ Bovenstaande data tonen het dagelijkse aantal nieuwe SARS-CoV-2 besmettingen naar registratiedatum bij het RIVM. De zwarte lijn in de epicurve representeert het 7-daagse gemiddelde in het aantal nieuwe besmettingen

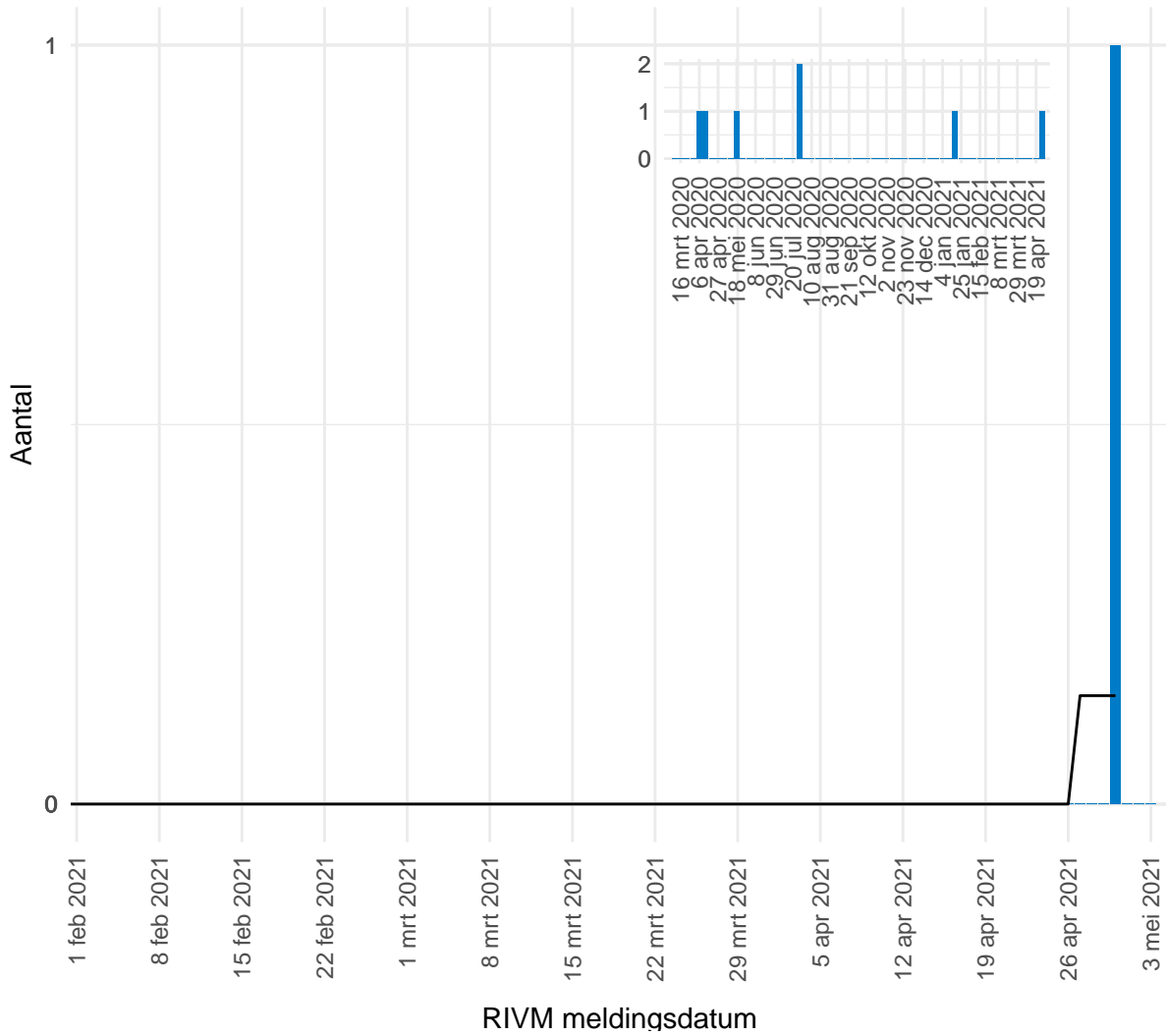
² Door onderliggende verschillen tussen de eilanden in het aantal gemelde besmettingen verschillen de Y-assen van deze figuren. De getoonde aantallen zijn gepresenteerd naar datum van registreren bij het RIVM. Bovenstaande cijfers kunnen achterlopen indien de meest recente cijfers nog niet bij het RIVM gemeld zijn. Deze kunnen daarom niet worden weergegeven in deze figuren. Een leeg figuur betekent dat er in de betreffende periode geen meldingen waren.



Figuur 4: Aantal dagelijks gemelde personen met een positieve testuitslag voor SARS-CoV-2 op Curaçao, naar RIVM registratiedatum^{1,2}.

¹ Bovenstaande data tonen het dagelijkse aantal nieuwe SARS-CoV-2 besmettingen naar registratiedatum bij het RIVM. De zwarte lijn in de epicurve representeert het 7-daagse gemiddelde in het aantal nieuwe besmettingen

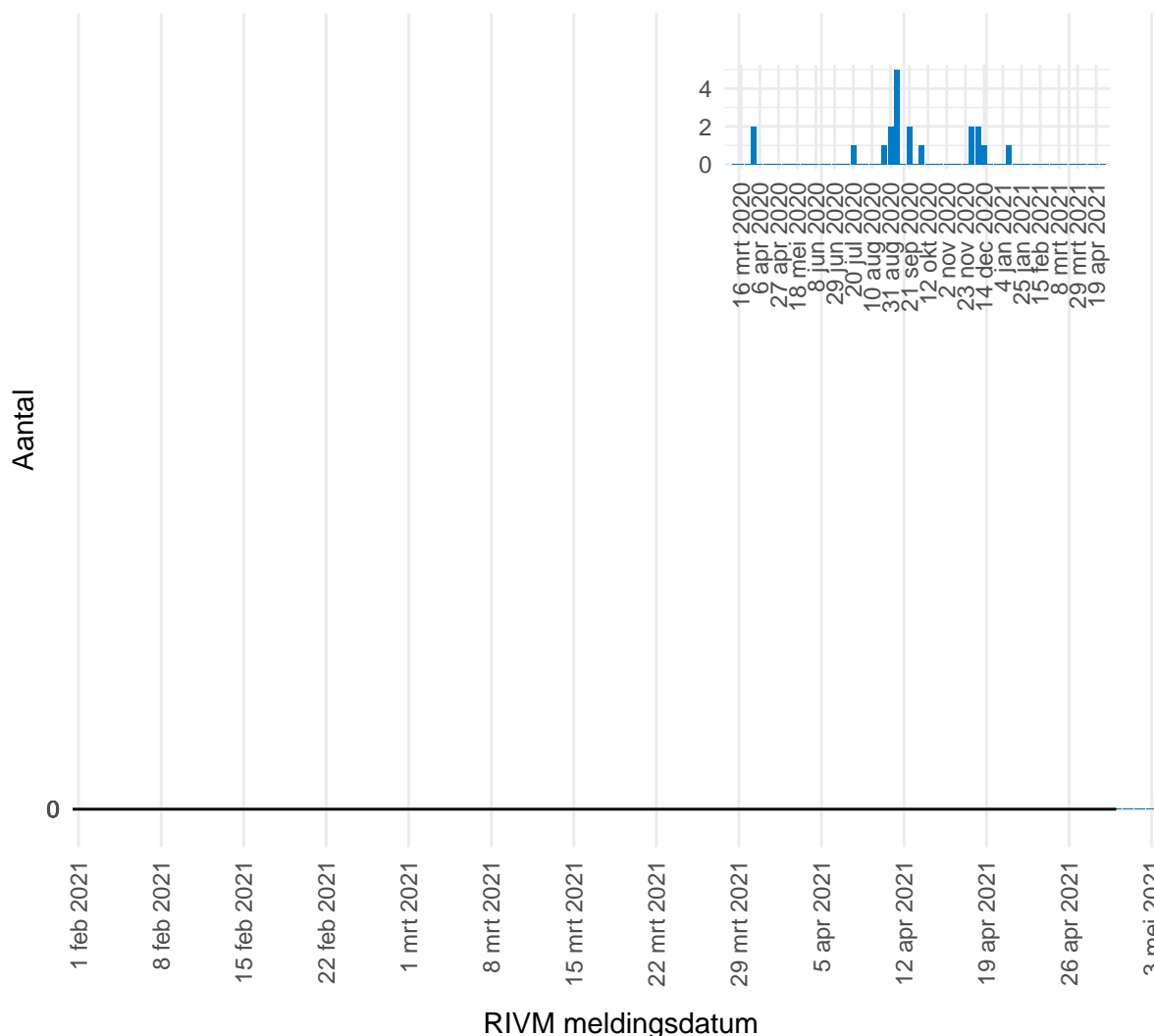
² Door onderliggende verschillen tussen de eilanden in het aantal gemelde besmettingen verschillen de Y-assen van deze figuren. De getoonde aantallen zijn gepresenteerd naar datum van registreren bij het RIVM. Bovenstaande cijfers kunnen achterlopen indien de meest recente cijfers nog niet bij het RIVM gemeld zijn. Deze kunnen daarom niet worden weergegeven in deze figuren. Een leeg figuur betekent dat er in de betreffende periode geen meldingen waren.



Figuur 5: Aantal dagelijks gemelde personen met een positieve testuitslag voor SARS-CoV-2 op Saba, naar RIVM registratiedatum^{1,2}.

¹ Bovenstaande data tonen het dagelijkse aantal nieuwe SARS-CoV-2 besmettingen naar registratiedatum bij het RIVM. De zwarte lijn in de epicurve representeert het 7-daagse gemiddelde in het aantal nieuwe besmettingen

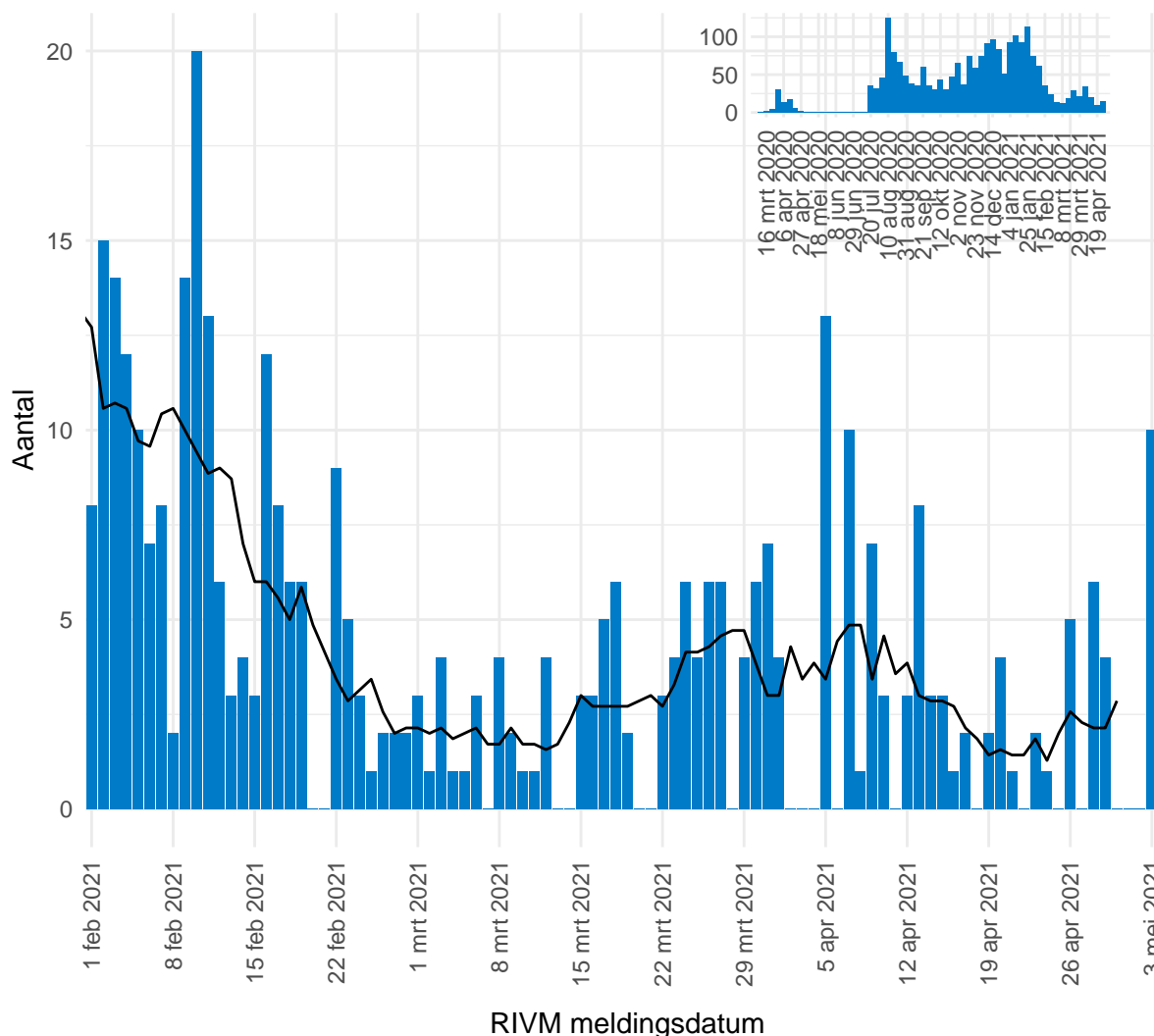
² Door onderliggende verschillen tussen de eilanden in het aantal gemelde besmettingen verschillen de Y-assen van deze figuren. De getoonde aantallen zijn gepresenteerd naar datum van registreren bij het RIVM. Bovenstaande cijfers kunnen achterlopen indien de meest recente cijfers nog niet bij het RIVM gemeld zijn. Deze kunnen daarom niet worden weergegeven in deze figuren. Een leeg figuur betekent dat er in de betreffende periode geen meldingen waren.



Figuur 6: Aantal dagelijks gemelde personen met een positieve testuitslag voor SARS-CoV-2 op Sint Eustatius, naar RIVM registratiedatum^{1,2}.

¹ Bovenstaande data tonen het dagelijkse aantal nieuwe SARS-CoV-2 besmettingen naar registratiedatum bij het RIVM. De zwarte lijn in de epicurve representeert het 7-daagse gemiddelde in het aantal nieuwe besmettingen

² Door onderliggende verschillen tussen de eilanden in het aantal gemelde besmettingen verschillen de Y-assen van deze figuren. De getoonde aantallen zijn gepresenteerd naar datum van registreren bij het RIVM. Bovenstaande cijfers kunnen achterlopen indien de meest recente cijfers nog niet bij het RIVM gemeld zijn. Deze kunnen daarom niet worden weergegeven in deze figuren. Een leeg figuur betekent dat er in de betreffende periode geen meldingen waren.

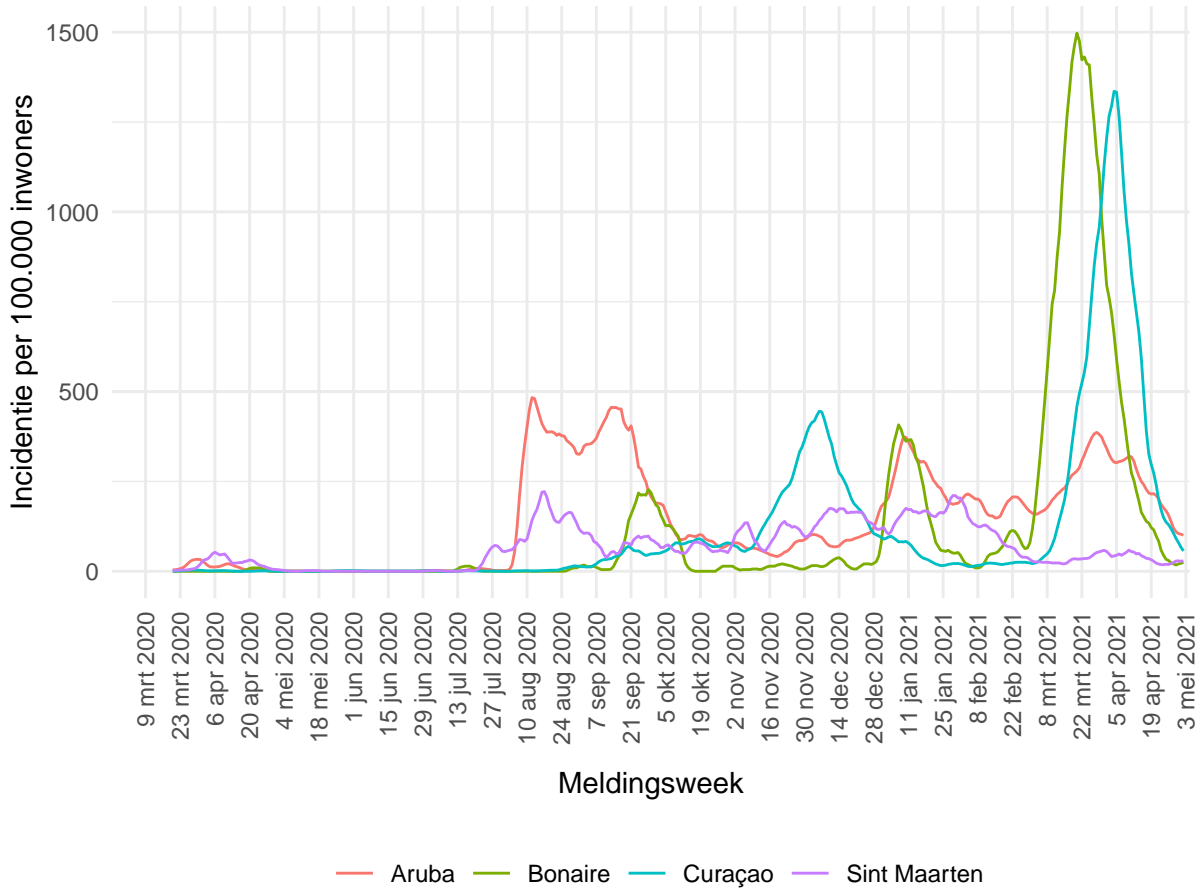


Figuur 7: Aantal dagelijks gemelde personen met een positieve testuitslag voor SARS-CoV-2 op Sint Maarten, naar RIVM registratiedatum¹, ².

¹ Bovenstaande data tonen het dagelijkse aantal nieuwe SARS-CoV-2 besmettingen naar registratiedatum bij het RIVM. De zwarte lijn in de epicurve representeert het 7-daagse gemiddelde in het aantal nieuwe besmettingen

² Door onderliggende verschillen tussen de eilanden in het aantal gemelde besmettingen verschillen de Y-assen van deze figuren. De getoonde aantallen zijn gepresenteerd naar datum van registreren bij het RIVM. Bovenstaande cijfers kunnen achterlopen indien de meest recente cijfers nog niet bij het RIVM gemeld zijn. Deze kunnen daarom niet worden weergegeven in deze figuren. Een leeg figuur betekent dat er in de betreffende periode geen meldingen waren.

3 Drie-weekse gemiddelde incidentie van SARS-CoV-2, over de tijd



Figuur 8: Gemiddeld aantal besmettingen gemeld per 100.000 inwoners per week¹ op Curaçao, Aruba, St Maarten en Bonaire²

¹ Bovenstaande lijnen betreffen per eiland een 3-weeks gemiddelde incidentie per 100.000 personen, inclusief de populatie ongedocumenteerden per eiland. Ieder meetpunt op de Y-as betreft een weekgemiddelde van de incidentie (aantal nieuwe meldingen per 100.000 personen per week, over de totale populatie) over een periode van drie weken. Bijvoorbeeld: de gemelde incidentie op 4 januari 2021 is het weekgemiddelde van de incidenties tussen 28 december en 11 januari. De data is afkomstig uit het SARS-CoV-2 IHR dagelijks overzicht Dutch Caribbean van het RIVM (3 mei 2021).

² Door de lage aantallen besmettingen op Saba en Sint Eustatius zijn deze eilanden niet meegenomen in de bovenstaande grafiek.