



## Epidemiologische situatie SARS-CoV-2 op de CAS- en BES-eilanden:

### Week 19 (4 mei - 10 mei 2021)

Samengesteld door het Rijksinstituut voor Volksgezondheid en Milieu - RIVM  
11 mei 2021, 19:00 uur AST

### 0.0.1 Samenvatting SARS-CoV-2 epidemiologie op de CAS- en BES-eilanden

#### Epidemiologie van SARS-CoV-2 op de CAS-BES eilanden

In de week van 4 tot 10 mei 2021 kregen 170 personen op de CAS- en BES-eilanden een positieve testuitslag, wederom een daling ten opzichte van de week ervoor (235). Ook het aantal personen met COVID-19 dat in het ziekenhuis of op de IC is opgenomen is sterk gedaald, waardoor de druk op de lokale zorgcapaciteit lijkt te zijn afgenomen. Op de benedenwindse eilanden wordt de reguliere zorg weer opgeschaald. Op Curaçao zijn sinds vorige week 5 COVID-19-gerelateerde sterfgevallen gemeld, op Aruba 2 en op Bonaire 1. Totaal zijn er sinds het begin van de pandemie 116 sterfgevallen gemeld op Curaçao, 102 op Aruba, 27 op St-Maarten en 17 op Bonaire.

Op Aruba kregen de afgelopen week 81 mensen per 100.000 inwoners een positieve corona testuitslag. Er liggen momenteel 4 personen opgenomen op de COVID-verpleegafdeling en 5 personen op de COVID-IC. In één week tijd zijn er op het eiland 2 personen overleden aan de gevolgen van COVID-19. Surveillance naar SARS-COV-2 toont een daling in de proportie VOC B.1.1.7 (UK) op het eiland (57,1% in week 17). De proportie VOC P.1 (Brazilië) is gestegen naar 14,3% (week 17). Ook zijn de afgelopen maanden op het eiland de VOI B.1.621 (Colombia), VOC B.1.617.2 (India) variant, de Zuid-Afrikaanse (VOC B.1.351) variant en diverse varianten die met name in de VS circuleren meermaals gedetecteerd. Het VOC B.1.617.2 (India) geval betreft een persoon zonder reisgeschiedenis, wat duidt op mogelijke lokale transmissie van deze variant. Om dit te bevestigen is echter aanvullend onderzoek vereist. Het eiland heeft per 10 mei de maatregelen versoepeld. De avondklok is verschoven naar middernacht, het samenscholingsverbod is afgeschaft, en de groepsgrootte in de horeca is uitgebreid. Ook mogen thuis zowel binnen als buiten weer ruim meer mensen worden ontvangen. Er zijn binnenkort verkiezingen tijdens welke periode de sociale interactie naar verwachting weer sterk zal toenemen. Tot 10 mei 2021 hebben op het eiland 30.681 personen een eerste vaccin ontvangen en zijn er 24.937 personen volledig gevaccineerd (56,3% volwassen populatie).

Op Bonaire kregen afgelopen week 97 mensen per 100.000 inwoners een positieve SARS CoV-2 testuitslag, een stijging ten opzichte van een week eerder (26/100.000 op 3 mei). Het percentage positieve testen (11,8%) is verdubbeld vergeleken met een week eerder (5,4%). Er zijn momenteel geen COVID-gerelateerde ziekenhuisopnames meer. Ook zijn er geen nieuwe clusters gemeld. De proportie VOC B.1.1.7 (UK) variant was in week 15 93,0%, recentere uitslagen zijn vooralsnog niet beschikbaar. Tot 10 mei 2021 hebben op het eiland 12.916 personen een eerste vaccin ontvangen en zijn er 6.852 personen volledig gevaccineerd (68,2% volwassen populatie).

Op Curaçao kregen afgelopen week 13 mensen per 100.000 inwoners een positieve SARS CoV-2 testuitslag. De COVID-gerelateerde ziekenhuisbezetting en sterfte zijn de afgelopen weken geleidelijk gedaald. Sinds vorige week (4 mei) rapporteerde Curaçao 5 nieuwe COVID-gerelateerde overlijdens. Er zijn momenteel 11 patiënten opgenomen op de COVID-verpleegafdeling en nog 20 patiënten op de COVID-IC. In surveillance naar SARS-COV-2 is een eerste geval van de VOC P.1 (Brazilië), evenals een eerste geval van de VOI B.1.617.1 (India) en een eerste geval van de VOI B.1.621 (Colombia) gedetecteerd. Epidemiologische gegevens volgen. De proportie VOC B.1.1.7 (UK) op Curaçao blijft daarnaast hoog (92,0% in week 16). Op Curaçao worden de maatregelen per 11 mei verder versoepeld. Beperkingen voor autoverkeer vervallen, sportscholen heropenen en contactberoepen mogen weer aan de slag. De avondklok (21:00) en beperkingen voor het bezoeken van stranden blijven voorlopig nog wel van kracht. Tot 10 mei 2021 hebben op het eiland 44.565 personen een eerste vaccin ontvangen en zijn er 32.769 personen volledig gevaccineerd (55,9% volwassen populatie).

---

Op Sint Maarten is de incidentie (41/100.000) nagenoeg verdubbeld ten opzichte van twee weken eerder (23/100.000). Het aantal COVID-gerelateerde ziekenhuisopnames (2) blijft relatief laag. De proportie VOC B.1.1.7 (UK) variant blijft hoog (80,0% week 17). Daarnaast zijn op St Maarten de VOI B.1.617/B.1.617.1 (India) variant, VOC B.1.351 (ZA) variant, VOI P.2 (Brazilië) variant en 2 gevallen van de A.2.5 (veel voorkomend in Suriname) aangetroffen. Tot 10 mei 2021 hebben op het eiland 4.874 personen een eerste vaccin ontvangen en zijn er 10.234 personen volledig gevaccineerd (27,0% volwassen populatie).

Op Saba is er momenteel één actieve SARS-CoV-2 infectie gemeld. Het betrof een reiziger aan het einde van de quarantaine. Het eiland heeft sinds 1 mei de grenzen heropend. Hierbij gelden verschillende maatregelen voor inkomende reizigers, afhankelijk van de vaccinatiesta-tus. Tot 10 mei 2021 hebben op het eiland 42 personen een eerste vaccin ontvangen en zijn er 1.354 personen volledig gevaccineerd (89,2% volwassen populatie).

Op Sint-Eustatius zijn er sinds 28 januari 2021 geen nieuwe personen met een positieve SARS-CoV-2 uitslag gemeld. Tot 10 mei 2021 hebben op het eiland 129 personen een eerste vaccin ontvangen en zijn er 921 personen volledig gevaccineerd (43,6% volwassen populatie).

### **Uitleg over surveillance van COVID-19 op de CAS- en BES-eilanden**

Het Caribisch deel van het koninkrijk bestaat uit de landen Curaçao, Aruba en Sint Maarten (CAS-eilanden), en de openbare lichamen Bonaire, Sint Eustatius en Saba (BES-eilanden). In een samenwerking tussen artsen, laboratoria en de Gemeentelijke of Gemeenschappelijke Gezondheidsdiensten (GGD'en) wordt informatie verzameld over personen met een positieve SARS-CoV-2 testuitslag op de eilanden in het Caribische deel van het Koninkrijk. Deze informatie is door de CAS-eilanden aangeleverd aan het RIVM en opgeslagen in het SARS-CoV-2 IHR dagelijkse overzicht Dutch Caribbean (10 mei 2021), een overzicht van de verspreiding van SARS-CoV-2 op de CAS-BES eilanden. De informatie van de BES-eilanden is afkomstig uit OSIRIS. Figuren en tabellen in dit rapport zijn gebaseerd op het SARS-CoV-2 IHR dagelijkse overzicht Dutch Caribbean. Het percentage positieve meldingen in Tabel 1 en de incidenties in Tabel 4 zijn berekend met deze cijfers. Doordat de eilanden correcties doorvoeren in de data kunnen de cijfers in de tabellen en figuren afwijken van de door de eilanden gepresenteerde statistieken.

De huidige rapportage is gegenereerd met informatie die tot en met 10 mei 2021 is geregistreerd bij het RIVM. Soms worden meldingen aan het RIVM van test(uitslag)en voor SARS-CoV-2 één of enkele dagen later gedaan dan die op de eilanden bevestigd werden. De gepresenteerde aantallen, tabellen en grafieken in d it rapport zijn gebaseerd op de datum van registreren bij het RIVM. De aantallen in deze rapportage kunnen achterlopen indien de meest recente cijfers nog niet bij het RIVM bekend zijn.

Iedereen met klachten kan zich laten testen. Toch is het aannemelijk dat niet alle personen met een SARS-CoV-2 besmetting ook getest worden. De werkelijke aantallen kunnen daarom hoger liggen dan de aantallen die hier gerapporteerd worden.

Door de CAS- en BES-eilanden wordt ook bijgehouden of een persoon met een positieve testuitslag voor SARS-CoV-2 is hersteld. Hierdoor is het mogelijk het aantal actieve casussen op dit moment weer te geven Tabel 3. Dit is het aantal positief geteste mensen voor SARS-CoV-2 dat op het moment van rapporteren nog niet is hersteld.

### **Disclaimer**

Dit wekelijkse rapport is met de grootst mogelijke zorgvuldigheid samengesteld maar kan desondanks fouten bevatten. Reacties op dit overzicht zijn welkom.

Contactpersonen:

RIVM COVID-19 Surveillance team (e-mail: CASBES-epi@rivm.nl)

## Inhoudsopgave

	<b>Pagina</b>
<b>1</b> Overzicht SARS-CoV-2 meldingen van de CAS- en BES-eilanden	<b>4</b>
<b>2</b> Verloop van SARS-CoV-2 over de tijd	<b>8</b>
<b>3</b> Drie-weekse gemiddelde incidentie van SARS-CoV-2, over de tijd	<b>14</b>

## 1 Overzicht SARS-CoV-2 meldingen van de CAS- en BES-eilanden

Tabel 1: Aantal bevestigde personen met een positieve testuitslag voor SARS-CoV-2 in de afgelopen 2 kalenderweken gemeld aan het RIVM door de CAS- en BES-eilanden<sup>1</sup>

CAS-/BES-eilanden	Datum van - tot	Aantal afgenomen tests	Aantal bevestigde positieve testuitslagen	Test positiviteit%
Aruba <sup>2</sup>	26-04-2021 - 02-05-2021	4369	132	3
	03-05-2021 - 09-05-2021	4192	100	2.4
Bonaire	26-04-2021 - 02-05-2021	93	5	5.4
	03-05-2021 - 09-05-2021	201	22	10.9
Curaçao <sup>3</sup>	26-04-2021 - 02-05-2021	4047	91	2.2
	03-05-2021 - 09-05-2021	4107	25	0.6
Saba	26-04-2021 - 02-05-2021	-	1	-
	03-05-2021 - 09-05-2021	-	0	-
Sint Eustatius	26-04-2021 - 02-05-2021	176	0	0
	03-05-2021 - 09-05-2021	0	0	-
Sint Maarten <sup>4</sup>	26-04-2021 - 02-05-2021	-	-	-
	03-05-2021 - 09-05-2021	49	30	61.2

<sup>1</sup> Een '-' teken indiceert dat er onvoldoende data beschikbaar is bij het RIVM om deze waarde te presenteren in deze tabel.

<sup>2</sup> Bovenstaande cijfers van Aruba betreffen een ongecorrigeerde positivity rate. De Directie Volksgezondheid Aruba publiceert een gecorrigeerde positivity rate via: <https://www.facebook.com/desparuba>. De in de samenvatting genoemde positivity rate betreft de gecorrigeerde positivity rate.

<sup>3</sup> De afdeling Publieke Gezondheid te Curaçao berekent een gecorrigeerde positivity rate, hierdoor kunnen bovenstaande cijfers afwijken.

<sup>4</sup> Het percentage positieven op Sint Maarten is berekend op basis van publieke data omtrent het aantal afgenomen testen. Deze cijfers kunnen afwijken van de door Sint Maarten gepubliceerde positivity rates.

Tabel 2: Aantal bevestigde personen met een positieve SARS-CoV-2 testuitslag, cumulatief aantal ziekenhuisopnames<sup>1</sup> en totaal aantal overleden personen, totaal en sinds afgelopen week gemeld aan het RIVM door de CAS- en BES-eilanden

CAS-/BES-eilanden	Totaal			Afgelopen week <sup>2</sup>	
	Meldingen	Ziekenhuis-opnames	Overleden	Meldingen	Overleden
Aruba	10781	499	102	102	2
Bonaire	1556	36	17	22	1
Curaçao	12236	394	116	23	5
Saba	7	1	0	0	0
Sint Eustatius	20	0	0	0	0
Sint Maarten	2263	141	27	23	0
Totaal	26863	1071	262	170	8

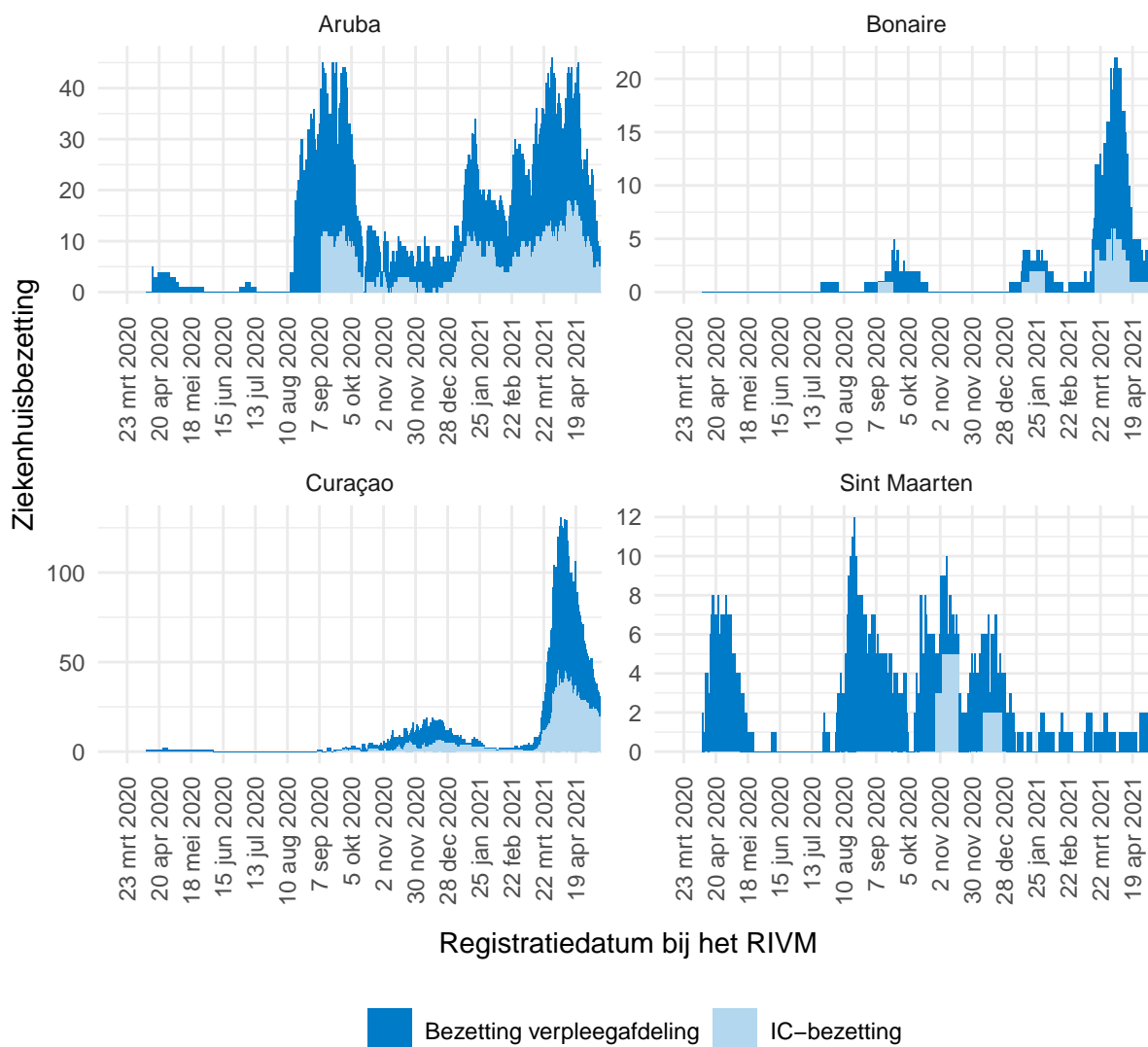
<sup>1</sup> Het aantal ziekenhuisopnames in de afgelopen week wordt niet weergegeven in verband met de rapportagevertraging in het casusregister. De actuele ziekenhuisbezetting is weergegeven in Tabel 3.

<sup>2</sup> Deze zijn tussen 4 mei 2021 en 10 mei 2021 aan het RIVM gemeld.

Tabel 3: Aantal actieve SARS-CoV-2 besmettingen en de huidige status<sup>1</sup> van ziekenhuisbezetting van COVID-19 patiënten gemeld aan het RIVM door de CAS- en BES-eilanden

CAS-/BES-eilanden	Actieve casussen	Verpleegafdeling	Intensive care
Aruba	92	4	5
Bonaire	20	0	0
Curaçao	148	11	20
Saba	1	0	0
Sint Eustatius	0	0	0
Sint Maarten	30	2	0
Totaal	291	17	25

<sup>1</sup> Het aantal actieve besmettingen is gedefinieerd als het aantal personen met een SARS-CoV-2 infectie waarvan herstel nog niet door de lokale GGD is geregistreerd ten tijde van registratie bij het RIVM. Deze aantallen kunnen achterlopen wanneer eilanden over gelimiteerde BCO capaciteit beschikken.



Figuur 1: Verloop van COVID-19 gerelateerde ziekenhuisbezetting over de tijd <sup>1-5</sup>

<sup>1</sup> In de COVID-19 surveillance op de eilanden wordt geen onderscheid gemaakt tussen personen die vanwege COVID-19 zijn opgenomen en reeds opgenomen personen die later positief zijn getest voor SARS-CoV-2. Hierom wordt in dit figuur onder ziekenhuisbezetting verstaan, 'Het aantal SARS-CoV-2 positief geteste personen dat is opgenomen vanwege COVID-19 klachten, evenals het aantal personen dat tijdens opname wegens andere indicatie positief is getest voor SARS-CoV-2 en hierbij klachten ontwikkelde'.

<sup>2</sup> De licht blauwe balken in de grafiek illustreren het beloop van de IC-bezetting over de tijd, per eiland. De donker blauwe balken illustreren het beloop van de bezetting op verpleegafdelingen over de tijd, per eiland.

<sup>3</sup> Vanwege de lage aantallen ziekenhuisopnames op Saba en Sint Eustatius zijn deze eilanden niet meegenomen in bovenstaande figuur.

<sup>4</sup> Voor 234 personen die sinds januari 2021 positief zijn getest voor SARS-CoV-2 op Bonaire is de status van ziekenhuisopname onbekend. Deze meldingen zijn niet meegenomen in bovenstaande figuur.

<sup>5</sup> De getoonde aantallen zijn gepresenteerd naar datum van registreren bij het RIVM. Bovenstaande cijfers kunnen achterlopen indien de meest recente cijfers nog niet bij het RIVM gemeld zijn.

Tabel 4: Incidentie SARS-CoV-2 per 100.000 inwoners gemeld aan het RIVM door de CAS- en BES-eilanden<sup>1</sup>

Naam	Incidentie per 100.000	
	Afgelopen week <sup>2</sup>	Afgelopen twee weken <sup>3</sup>
Aruba	61.5	168.4
Bonaire	96.7	114.3
Curaçao	11.1	52.6
Saba	0.0	52.1
Sint Eustatius	0.0	0.0
Sint Maarten	35.6	76.6

<sup>1</sup> De incidenties zijn inclusief de populatie ongedocumenteerde personen berekend.

<sup>2</sup> De incidentie per 100.000 inwoners, voor de afgelopen week, is berekend van 4 mei 2021 tot en met 10 mei 2021.

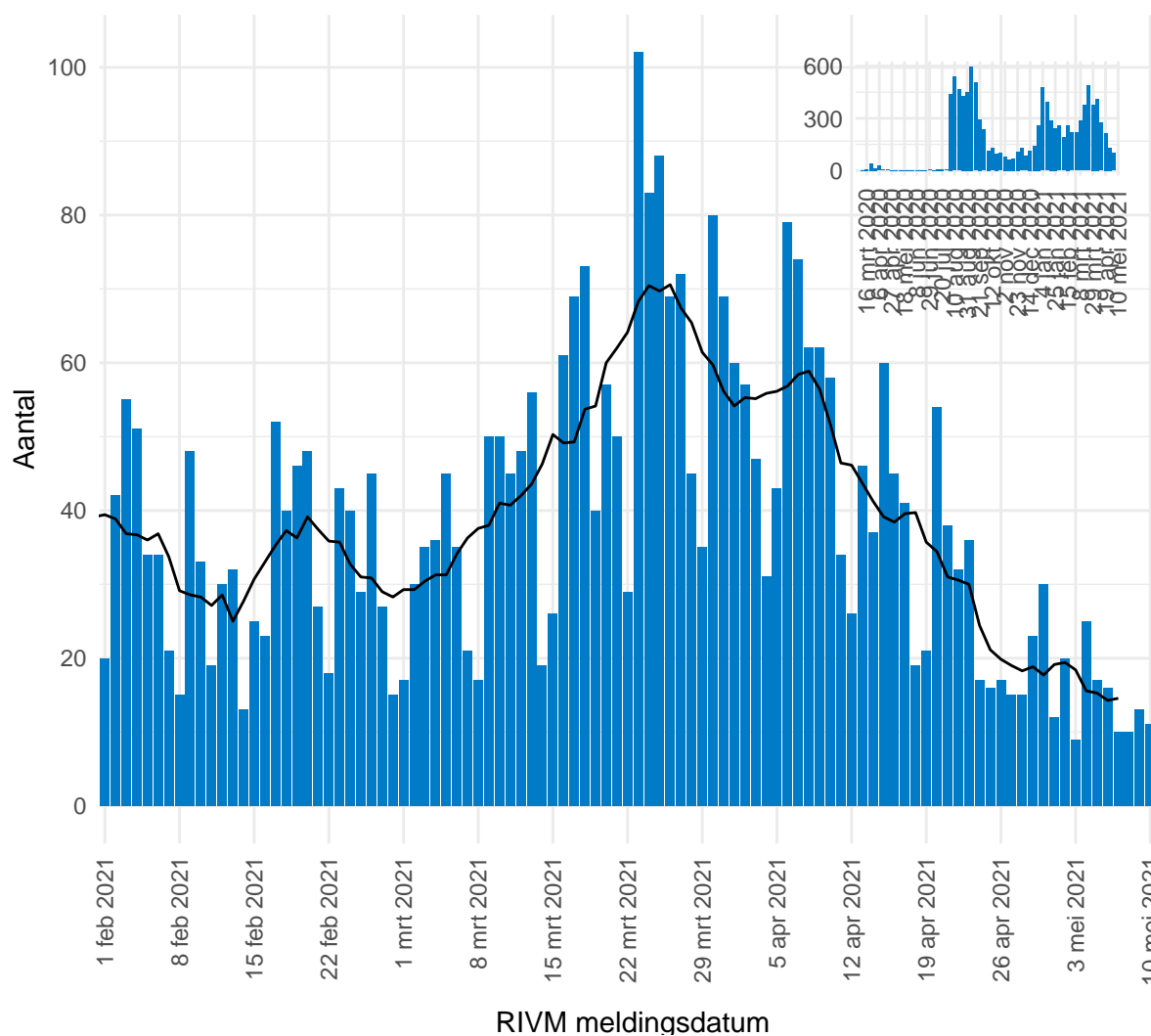
<sup>3</sup> De incidentie per 100.000 inwoners, voor de afgelopen twee weken, is berekend van 27 april 2021 tot en met 10 mei 2021.

Tabel 5: Aantal inwoners en oppervlakte van de CAS- en BES-eilanden<sup>1</sup>

Naam	Hoofdstad	Inwoners	Oppervlakte	Status
Aruba	Oranjestad	112.182	180 km <sup>2</sup>	Country within the Kingdom of The Netherlands
Bonaire	Kralendijk	21.745	288 km <sup>2</sup>	Dutch municipality
Curaçao	Willemstad	155.223	444 km <sup>2</sup>	Country within the Kingdom of The Netherlands
Saba	The Bottom	1.918	13 km <sup>2</sup>	Dutch municipality
Sint Maarten	Philipsburg	41.109	34 km <sup>2</sup>	Country within the Kingdom of The Netherlands
Sint Eustatius	Oranjestad	3.142	21 km <sup>2</sup>	Dutch municipality

<sup>1</sup> Tevens zijn er op de eilanden relevante populaties van ongedocumenteerde personen. De incidenties zijn inclusief de geschatte populatie ongedocumenteerde personen berekend. Voor Aruba, Curaçao en Sint Maarten zijn dit naar schatting 15.000 personen. Voor Bonaire zijn dit naar schatting 1.000 individuen. Deze gegevens zijn relevant omdat deze groepen minder goed bereikt worden door de GGD'en en vaak minder toegang hebben tot curatieve zorg.

## 2 Verloop van SARS-CoV-2 over de tijd

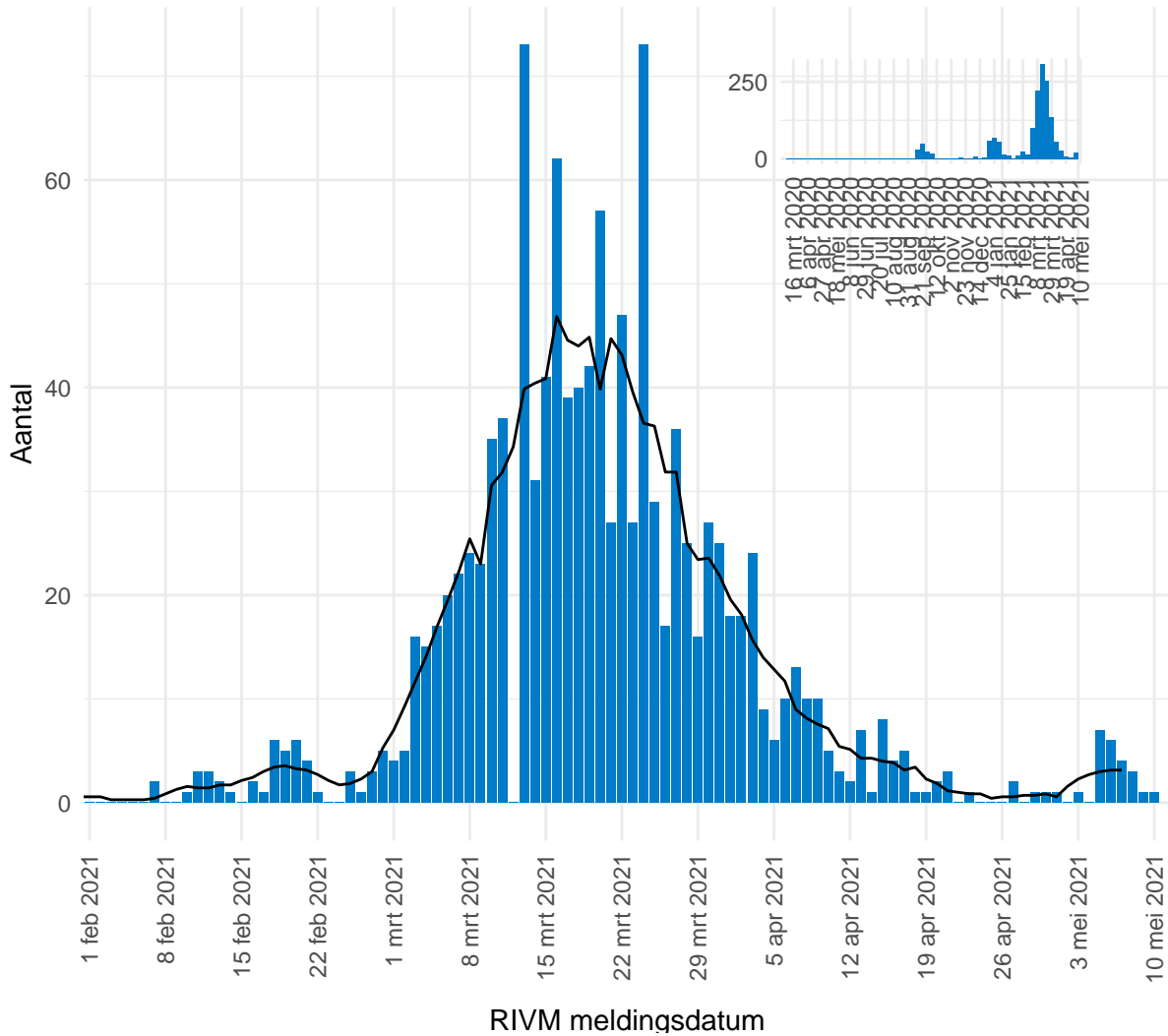


Figuur 2: Aantal dagelijks gemelde personen met een positieve testuitslag voor SARS-CoV-2 op Aruba, naar RIVM registratiedatum<sup>1,2</sup>.

<sup>1</sup> Bovenstaande data tonen het dagelijkse aantal nieuwe SARS-CoV-2 besmettingen naar registratiedatum bij het RIVM. De zwarte lijn in de epicurve representeert het 7-daagse gemiddelde in het aantal nieuwe besmettingen

<sup>2</sup> Door onderliggende verschillen tussen de eilanden in het aantal gemelde besmettingen verschillen de Y-assen van deze figuren. De getoonde aantallen zijn gepresenteerd naar datum van registreren bij het RIVM. Bovenstaande cijfers kunnen achterlopen indien de meest recente cijfers nog niet bij het RIVM gemeld zijn. Deze kunnen daarom niet worden weergegeven in deze figuren. Een leeg figuur betekent dat er in de betreffende periode geen meldingen waren.

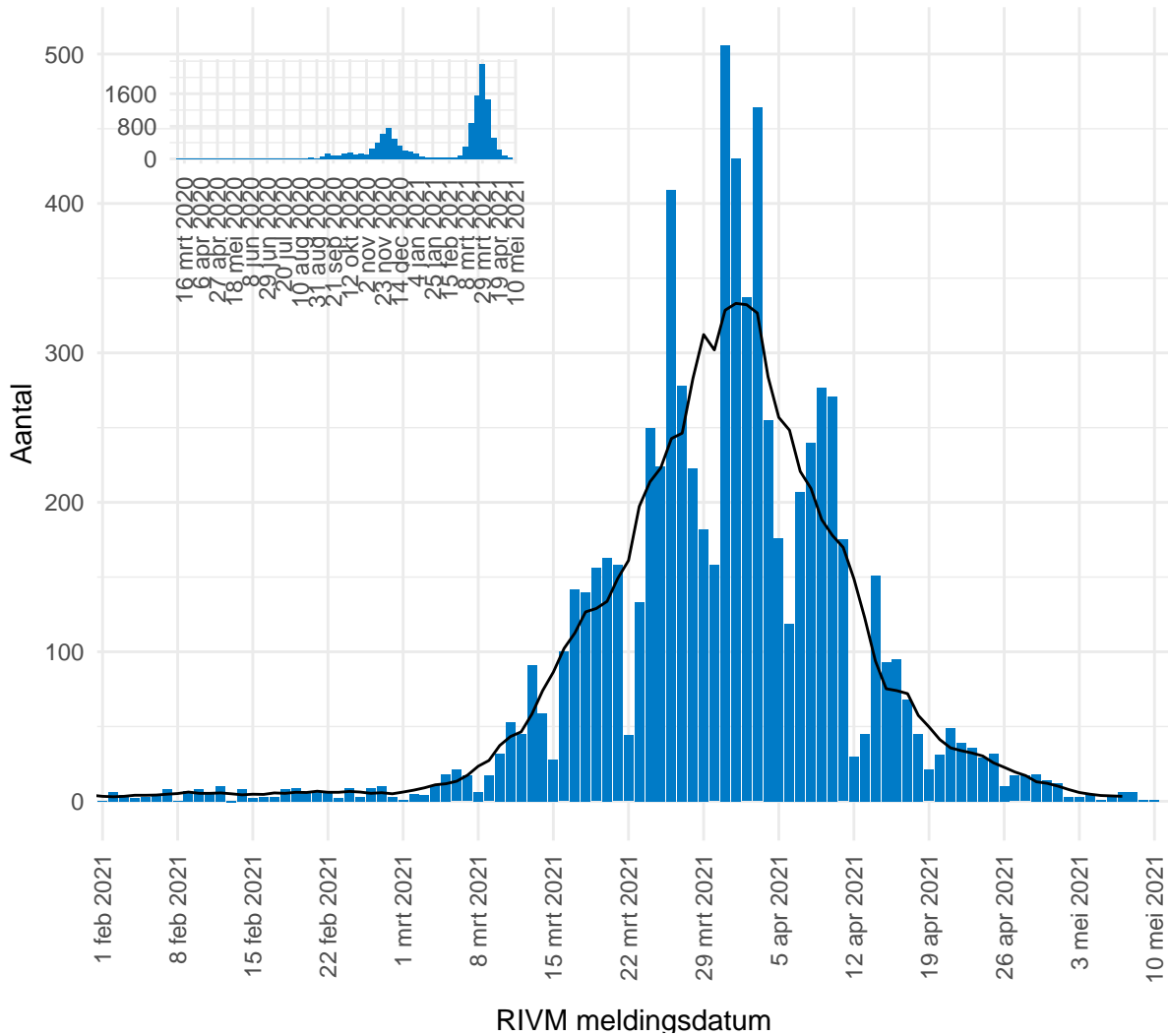




Figuur 3: Aantal dagelijks gemelde personen met een positieve testuitslag voor SARS-CoV-2 op Bonaire, naar RIVM registratiedatum<sup>1,2</sup>.

<sup>1</sup> Bovenstaande data tonen het dagelijkse aantal nieuwe SARS-CoV-2 besmettingen naar registratiedatum bij het RIVM. De zwarte lijn in de epicurve representeert het 7-daagse gemiddelde in het aantal nieuwe besmettingen

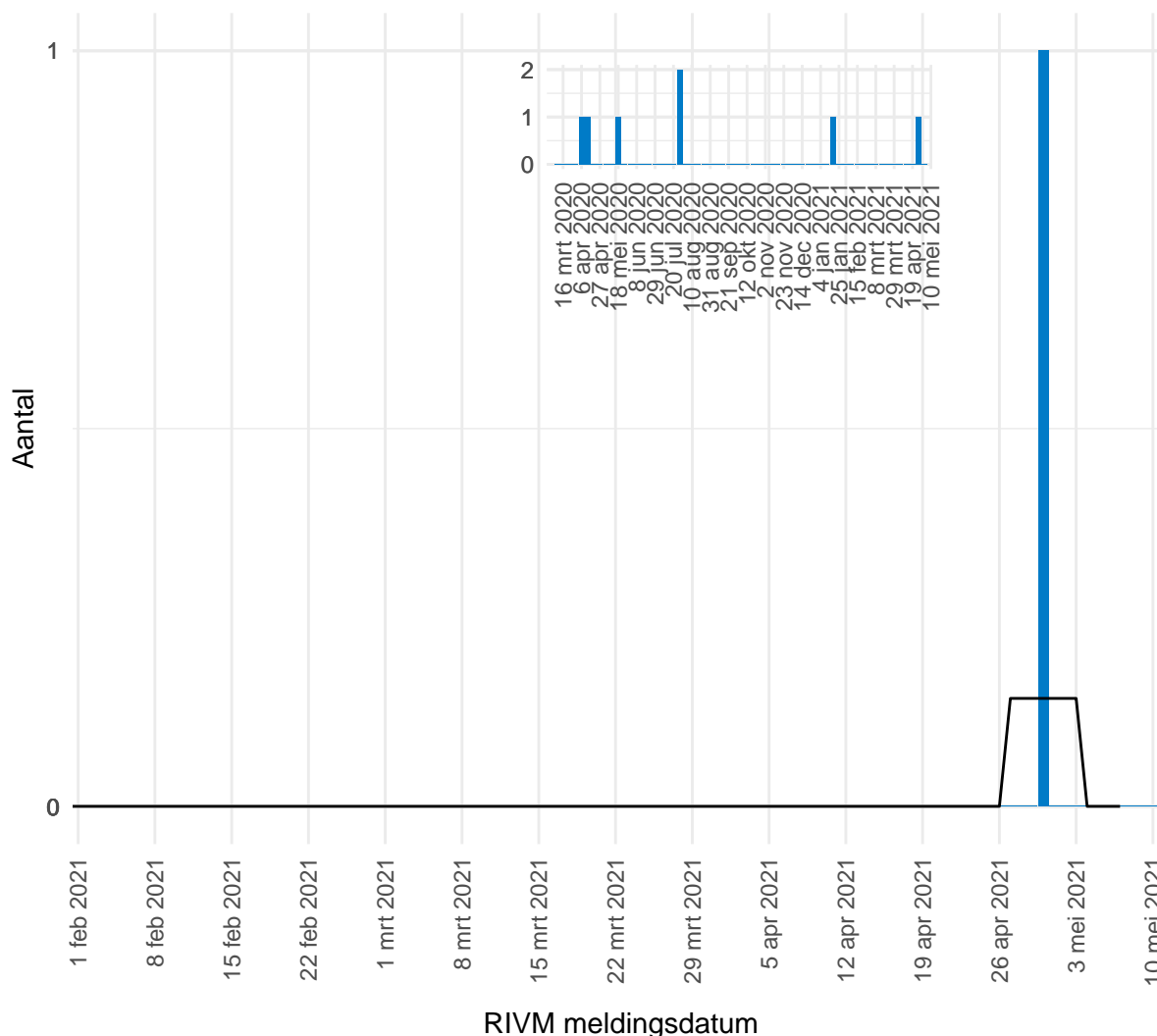
<sup>2</sup> Door onderliggende verschillen tussen de eilanden in het aantal gemelde besmettingen verschillen de Y-assen van deze figuren. De getoonde aantallen zijn gepresenteerd naar datum van registreren bij het RIVM. Bovenstaande cijfers kunnen achterlopen indien de meest recente cijfers nog niet bij het RIVM gemeld zijn. Deze kunnen daarom niet worden weergegeven in deze figuren. Een leeg figuur betekent dat er in de betreffende periode geen meldingen waren.



Figuur 4: Aantal dagelijks gemelde personen met een positieve testuitslag voor SARS-CoV-2 op Curaçao, naar RIVM registratiedatum<sup>1,2</sup>.

<sup>1</sup> Bovenstaande data tonen het dagelijkse aantal nieuwe SARS-CoV-2 besmettingen naar registratiedatum bij het RIVM. De zwarte lijn in de epicurve representeert het 7-daagse gemiddelde in het aantal nieuwe besmettingen

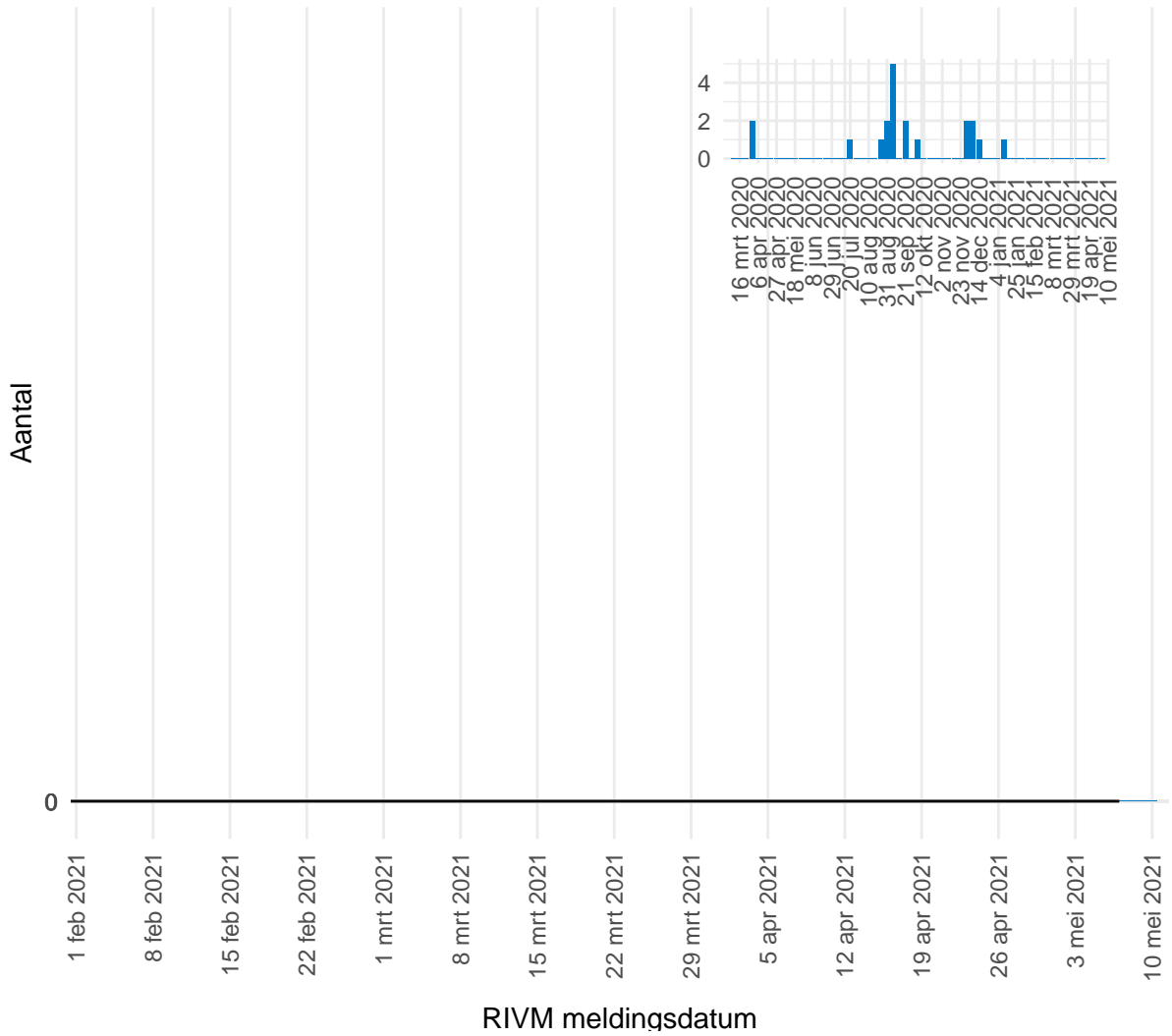
<sup>2</sup> Door onderliggende verschillen tussen de eilanden in het aantal gemelde besmettingen verschillen de Y-assen van deze figuren. De getoonde aantallen zijn gepresenteerd naar datum van registreren bij het RIVM. Bovenstaande cijfers kunnen achterlopen indien de meest recente cijfers nog niet bij het RIVM gemeld zijn. Deze kunnen daarom niet worden weergegeven in deze figuren. Een leeg figuur betekent dat er in de betreffende periode geen meldingen waren.



Figuur 5: Aantal dagelijks gemelde personen met een positieve testuitslag voor SARS-CoV-2 op Saba, naar RIVM registratiedatum<sup>1,2</sup>.

<sup>1</sup> Bovenstaande data tonen het dagelijkse aantal nieuwe SARS-CoV-2 besmettingen naar registratiedatum bij het RIVM. De zwarte lijn in de epicurve representeert het 7-daagse gemiddelde in het aantal nieuwe besmettingen

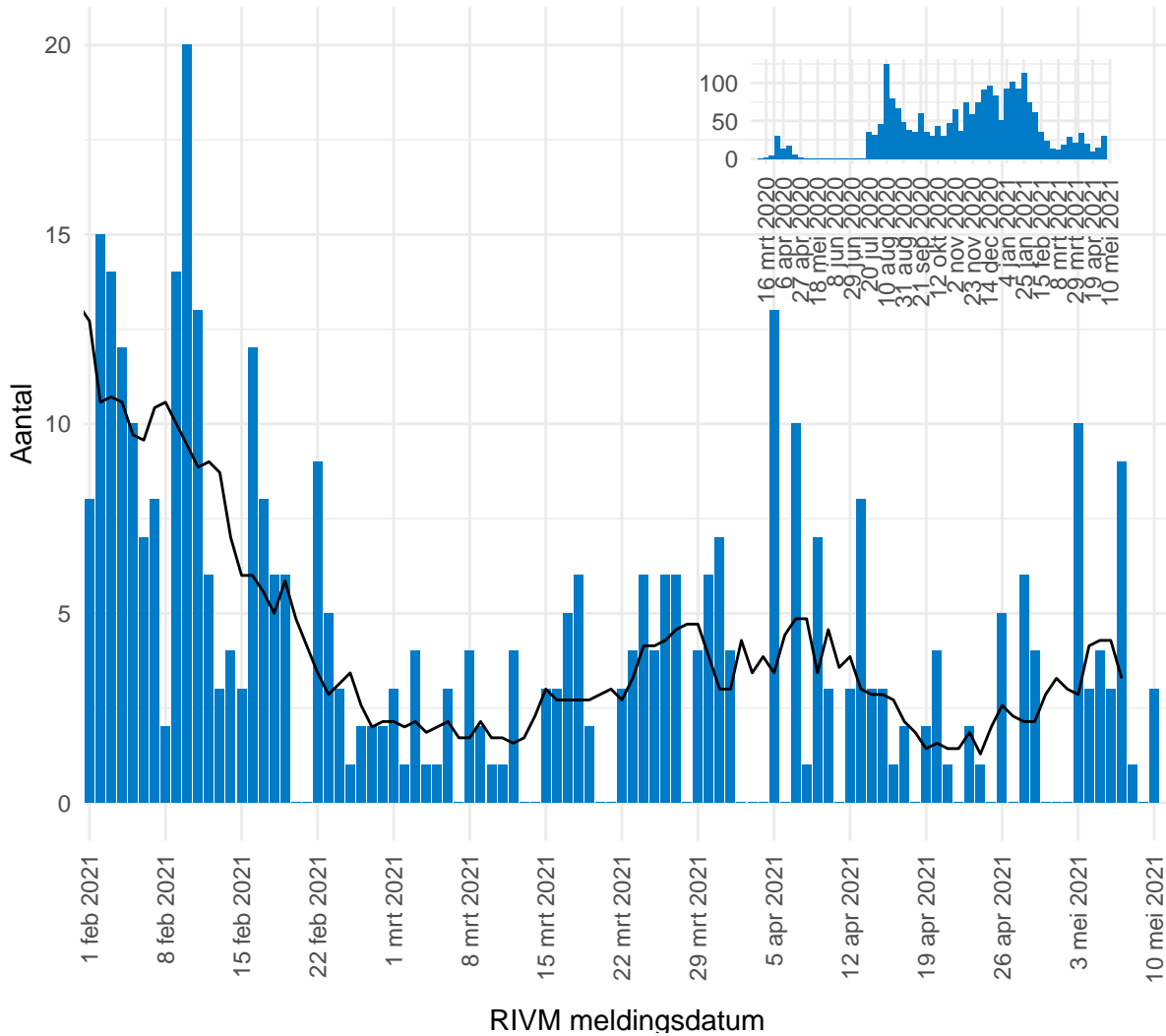
<sup>2</sup> Door onderliggende verschillen tussen de eilanden in het aantal gemelde besmettingen verschillen de Y-assen van deze figuren. De getoonde aantallen zijn gepresenteerd naar datum van registreren bij het RIVM. Bovenstaande cijfers kunnen achterlopen indien de meest recente cijfers nog niet bij het RIVM gemeld zijn. Deze kunnen daarom niet worden weergegeven in deze figuren. Een leeg figuur betekent dat er in de betreffende periode geen meldingen waren.



Figuur 6: Aantal dagelijks gemelde personen met een positieve testuitslag voor SARS-CoV-2 op Sint Eustatius, naar RIVM registratiedatum<sup>1,2</sup>.

<sup>1</sup> Bovenstaande data tonen het dagelijkse aantal nieuwe SARS-CoV-2 besmettingen naar registratiedatum bij het RIVM. De zwarte lijn in de epicurve representeert het 7-daagse gemiddelde in het aantal nieuwe besmettingen

<sup>2</sup> Door onderliggende verschillen tussen de eilanden in het aantal gemelde besmettingen verschillen de Y-assen van deze figuren. De getoonde aantallen zijn gepresenteerd naar datum van registreren bij het RIVM. Bovenstaande cijfers kunnen achterlopen indien de meest recente cijfers nog niet bij het RIVM gemeld zijn. Deze kunnen daarom niet worden weergegeven in deze figuren. Een leeg figuur betekent dat er in de betreffende periode geen meldingen waren.

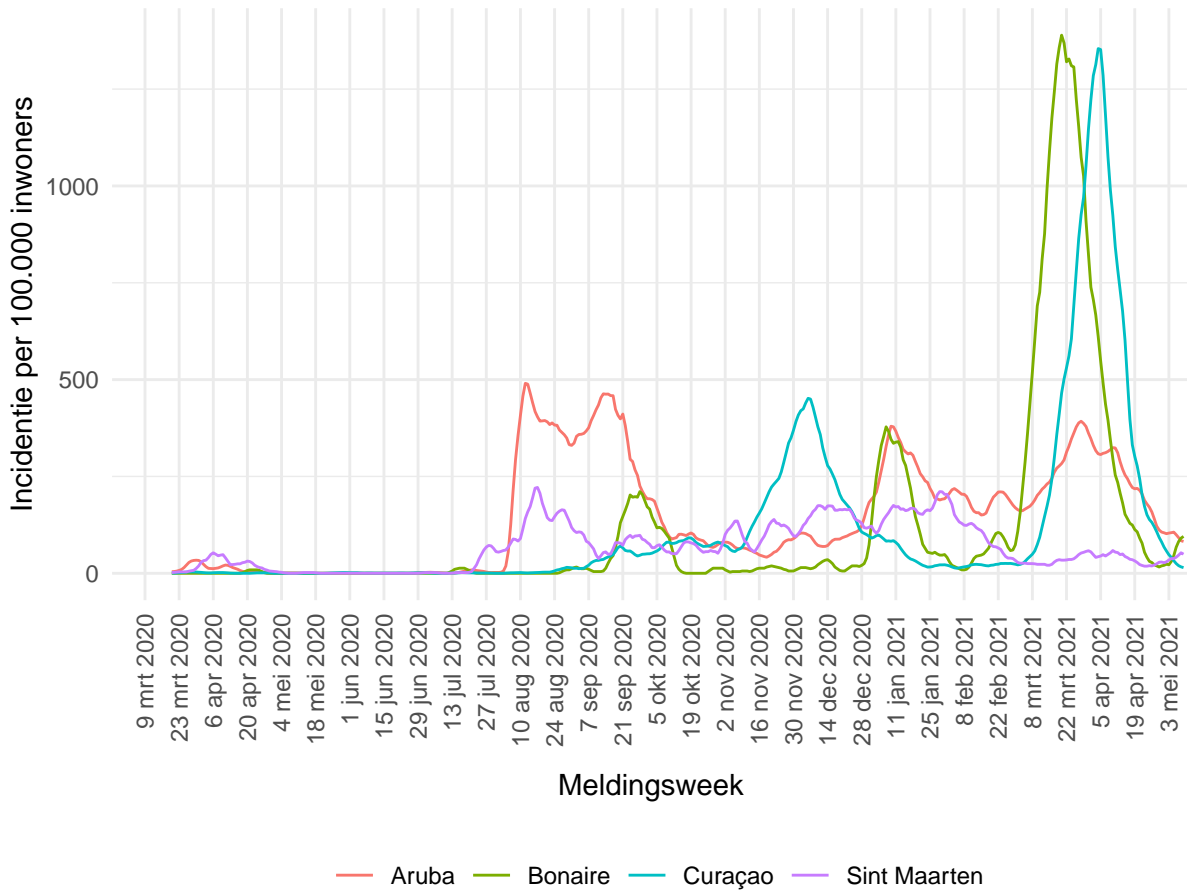


Figuur 7: Aantal dagelijks gemelde personen met een positieve testuitslag voor SARS-CoV-2 op Sint Maarten, naar RIVM registratiedatum<sup>1</sup>, <sup>2</sup>.

<sup>1</sup> Bovenstaande data tonen het dagelijkse aantal nieuwe SARS-CoV-2 besmettingen naar registratiedatum bij het RIVM. De zwarte lijn in de epicurve representeert het 7-daagse gemiddelde in het aantal nieuwe besmettingen

<sup>2</sup> Door onderliggende verschillen tussen de eilanden in het aantal gemelde besmettingen verschillen de Y-assen van deze figuren. De getoonde aantallen zijn gepresenteerd naar datum van registreren bij het RIVM. Bovenstaande cijfers kunnen achterlopen indien de meest recente cijfers nog niet bij het RIVM gemeld zijn. Deze kunnen daarom niet worden weergegeven in deze figuren. Een leeg figuur betekent dat er in de betreffende periode geen meldingen waren.

## 3 Drie-weekse gemiddelde incidentie van SARS-CoV-2, over de tijd



Figuur 8: Gemiddeld aantal besmettingen gemeld per 100.000 inwoners per week<sup>1</sup> op Curaçao, Aruba, St Maarten en Bonaire<sup>2</sup>

<sup>1</sup> Bovenstaande lijnen betreffen per eiland een 3-weeks gemiddelde incidentie per 100.000 personen, inclusief de populatie ongedocumenteerden per eiland. Ieder meetpunt op de Y-as betreft een weekgemiddelde van de incidentie (aantal nieuwe meldingen per 100.000 personen per week, over de totale populatie) over een periode van drie weken. Bijvoorbeeld: de gemelde incidentie op 4 januari 2021 is het weekgemiddelde van de incidenties tussen 28 december en 11 januari. De data is afkomstig uit het SARS-CoV-2 IHR dagelijks overzicht Dutch Caribbean van het RIVM (10 mei 2021).

<sup>2</sup> Door de lage aantallen besmettingen op Saba en Sint Eustatius zijn deze eilanden niet meegenomen in de bovenstaande grafiek.