



Epidemiologische situatie SARS-CoV-2 op de CAS- en BES-eilanden:

Week 20 (11 mei - 17 mei 2021)

Samengesteld door het Rijksinstituut voor Volksgezondheid en Milieu - RIVM
18 mei 2021, 19:00 uur AST

0.0.1 Samenvatting SARS-CoV-2 epidemiologie op de CAS- en BES-eilanden

Epidemiologie van SARS-CoV-2 op de CAS-BES eilanden

In de week van 11 tot 17 mei 2021 kregen 170 personen op de CAS- en BES-eilanden een positieve testuitslag, nagenoeg gelijk aan de week ervoor (142). Ook het aantal personen met COVID-19 dat in het ziekenhuis of op de IC is opgenomen is sterk gedaald, waardoor de druk op de lokale zorgcapaciteit lijkt te zijn gedaald. Op de benedenwindse eilanden is de electieve zorg weer grotendeels operatief. Op Curaçao zijn sinds vorige week 4 COVID-19-gerelateerde sterfgevallen gemeld, op Aruba 3. Totaal zijn er sinds het begin van de pandemie 120 sterfgevallen gemeld op Curaçao, 105 op Aruba, 27 op St-Maarten en 17 op Bonaire.

Op Curaçao kregen afgelopen week 12 mensen per 100.000 inwoners een positieve SARS CoV-2 testuitslag. De COVID-gerelateerde ziekenhuisbezetting en sterfte zijn de afgelopen weken geleidelijk gedaald. Er zijn momenteel 3 patiënten opgenomen op de COVID- verpleegafdeling en nog 17 patiënten op de COVID-IC opgenomen. In surveillance naar SARS-COV-2 is een eerste geval van de VOI B.1.617.1 (India) getroffen, de persoon had een reisgeschiedenis (Frankrijk) en is vermoedelijk besmet geraakt via contact met een Nederlandse cursist op het eiland. Ook is er een eerste geval van de VOC P.1 (Brazilië) gedetecteerd bij een persoon met reisgeschiedenis naar Nederland. Betrokkene ontwikkelde enkele dagen na de eerste prik klachten. Daarnaast is nog een eerste geval van de VOI B.1.621 (Colombia) gedetecteerd op het eiland. Betrokkene was asymptomatisch en testte enkele dagen na terugkeer uit Colombia positief. Geen van deze gevallen zijn opgenomen. De proportie VOC B.1.1.7 op Curaçao is vooralsnog hoog (93% in week 17). Op Curaçao worden de maatregelen per 19 mei verder versoepeld. De avondklok is verschoven naar 23:00 maar blijft vooralsnog gelden. Curaçao begon in week 8 met vaccineren en heeft momenteel een vaccinatiegraad van 57,8% bereikt onder volwassenen (18+) met minstens één prik (week 19). Tot 17 mei 2021 hebben op het eiland 34.275 personen hun eerste dosis van het vaccin ontvangen en zijn er 45.679 personen die volledig zijn gevaccineerd.

Op Aruba kregen de afgelopen week 61 mensen per 100.000 inwoners een positieve corona testuitslag, dat is wederom een daling in vergelijking met voorgaande week (81/100.000). Er liggen momenteel 9 personen opgenomen op de COVID-verpleegafdeling en 7 personen op de COVID-IC. Surveillance naar SARS-COV-2 toont een daling in de proportie VOC B.1.1.7 op het eiland (57% in week 17). Van 4 gevallen met de B.1.1.7 variant blijkt de eerste ziektedag ten minste 14 dagen na ontvangst van het eerste vaccin te zijn. Het aandeel VOC P.1 (Brazilië) is gestegen naar 14% (week 17). Ook zijn de afgelopen maanden op het eiland de VOC B.1.617.2 (India) variant, de Zuid-Afrikaanse (VOC B.1.351) variant en diverse varianten die in de enkele regio's van de VS circuleren meermaals gedetecteerd. Het eiland heeft per 10 mei de maatregelen versoepeld. Er zijn binnenkort verkiezingen tijdens welke periode de sociale interactie naar verwachting weer sterk zal toenemen. Aruba begon in week 7 met vaccineren en heeft momenteel een vaccinatiegraad van 58,1% bereikt onder volwassenen (18+) met minstens één prik (week 19). Tot 17 mei 2021 hebben op het eiland 24.809 personen hun eerste dosis van het vaccin ontvangen en zijn er 32.599 personen die volledig zijn gevaccineerd.

Op Sint Maarten neemt het aantal positieven toe. De incidentie (52/100.000) is nagenoeg verdubbeld ten opzichte van twee weken eerder (36/100.000). Het aantal COVID-gerelateerde ziekenhuisopnames (1) is al langere tijd stabiel laag. Ook op dit eiland is de proportie VOC B.1.1.7 variant iets gedaald (80% week 17). Daarnaast zijn op St Maarten de VOI B.1.617/B.1.617.1 (India) variant, VOC B.1.351 (ZA) variant, VOI P.2 (Brazilië) variant, VOI B.1.429 (Californië) en 2 gevallen van de A.2.5 (veel voorkomend in Suriname) aangetroffen. De gevallen met de Indiase variant hadden een reisgeschiedenis naar India en de VS. Op de Franse

kant van het eiland neemt het aantal positieven ook toe. De situatie is vergelijkbaar aan de Nederlandse kant van het eiland. Sint Maarten begon in week 8 met vaccineren en heeft momenteel een vaccinatiegraad van 27,9% bereikt onder volwassenen (18+) met minstens één prik (week 19). Tot 17 mei 2021 hebben op het eiland 4.648 personen hun eerste dosis van het vaccin ontvangen en zijn er 11.000 personen die volledig zijn gevaccineerd.

Op Bonaire kregen afgelopen week 75 mensen per 100.000 inwoners een positieve SARS CoV-2 testuitslag, een stijging ten opzichte van twee weken eerder (26/100.000 op 3 mei). Het percentage positieve testen (7,5%) is gedaald vergeleken met een week eerder (11,8%). Er zijn momenteel geen COVID-gerelateerde ziekenhuisopnames. Ook zijn er geen nieuwe clusters gemeld. De proportie VOC B.1.1.7 variant was in week 15 93,0%, recentere uitslagen zijn vooralsnog niet beschikbaar. Bonaire begon in week 8 met vaccineren en heeft momenteel een vaccinatiegraad van 70,0% bereikt onder volwassenen (18+) met minstens één prik (week 19). Tot 17 mei 2021 hebben op het eiland 4.909 personen hun eerste dosis van het vaccin ontvangen en zijn er 8.346 personen die volledig zijn gevaccineerd. Net als op de andere eilanden wordt het werven van nieuwe personen die gevaccineerd willen worden steeds moeilijker met de stijgende vaccinatiegraad.

Op Sint-Eustatius zijn er sinds 28 januari 2021 geen nieuwe personen met een positieve SARS-CoV-2 uitslag gemeld. Sint Eustatius begon in week 8 met vaccineren en heeft momenteel een vaccinatiegraad van 43,6% bereikt onder volwassenen (18+) met minstens één prik (week 19). Tot 17 mei 2021 hebben op het eiland 129 personen hun eerste dosis van het vaccin ontvangen en zijn er 921 personen die volledig zijn gevaccineerd.

Op Saba zijn er sinds 11 mei 2021 geen actieve SARS-CoV-2 infecties meer gemeld. Saba begon in week 8 met vaccineren en heeft momenteel een vaccinatiegraad van 89,2% bereikt onder volwassenen (18+) met minstens één prik (week 19). Tot 17 mei 2021 hebben op het eiland 42 personen hun eerste dosis van het vaccin ontvangen en zijn er 1.354 personen die volledig zijn gevaccineerd.

Uitleg over surveillance van COVID-19 op de CAS- en BES-eilanden

Het Caribisch deel van het koninkrijk bestaat uit de landen Curaçao, Aruba en Sint Maarten (CAS-eilanden), en de openbare lichamen Bonaire, Sint Eustatius en Saba (BES-eilanden). In een samenwerking tussen artsen, laboratoria en de Gemeentelijke of Gemeenschappelijke Gezondheidsdiensten (GGD'en) wordt informatie verzameld over personen met een positieve SARS-CoV-2 testuitslag op de eilanden in het Caribische deel van het Koninkrijk. Deze informatie is door de CAS-eilanden aangeleverd aan het RIVM en opgeslagen in het SARS-CoV-2 IHR dagelijkse overzicht Dutch Caribbean (17 mei 2021), een overzicht van de verspreiding van SARS-CoV-2 op de CAS-BES eilanden. De informatie van de BES-eilanden is afkomstig uit OSIRIS. Figuren en tabellen in dit rapport zijn gebaseerd op het SARS-CoV-2 IHR dagelijkse overzicht Dutch Caribbean. Het percentage positieve meldingen in Tabel 1 en de incidenties in Tabel 4 zijn berekend met deze cijfers. Doordat de eilanden correcties doorvoeren in de data kunnen de cijfers in de tabellen en figuren afwijken van de door de eilanden gepresenteerde statistieken.

De huidige rapportage is gegenereerd met informatie die tot en met 17 mei 2021 is geregistreerd bij het RIVM. Soms worden meldingen aan het RIVM van test(uitslag)en voor SARS-CoV-2 één of enkele dagen later gedaan dan die op de eilanden bevestigd werden. De gepresenteerde aantallen, tabellen en grafieken in dit rapport zijn gebaseerd op de datum van registreren bij het RIVM. De aantallen in deze rapportage kunnen achterlopen indien de meest recente cijfers nog niet bij het RIVM bekend zijn. Door de CAS- en BES-eilanden wordt ook bijgehouden of een persoon met een positieve testuitslag voor SARS-CoV-2 is hersteld. Hierdoor is het mogelijk het aantal actieve casussen op dit moment weer te geven Tabel 3. Dit is het aantal positief geteste mensen voor SARS-CoV-2 dat op het moment van rapporteren nog niet is hersteld.

Iedereen met klachten kan zich laten testen. Toch is het aannemelijk dat niet alle personen met een SARS-CoV-2 besmetting ook getest worden. De werkelijke aantallen kunnen daarom hoger liggen dan de aantallen die hier gerapporteerd worden.

Disclaimer

Dit wekelijkse rapport is met de grootst mogelijke zorgvuldigheid samengesteld maar kan desondanks fouten bevatten. Reacties op dit overzicht zijn welkom.

Contactpersonen:

RIVM COVID-19 Surveillance team (e-mail: CASBES-epi@rivm.nl)

Inhoudsopgave

	Pagina
1 Overzicht SARS-CoV-2 meldingen van de CAS- en BES-eilanden	4
2 Verloop van SARS-CoV-2 over de tijd	8
3 Drie-weekse gemiddelde incidentie van SARS-CoV-2, over de tijd	14

1 Overzicht SARS-CoV-2 meldingen van de CAS- en BES-eilanden

Tabel 1: Aantal bevestigde personen met een positieve testuitslag voor SARS-CoV-2 in de afgelopen 2 kalenderweken gemeld aan het RIVM door de CAS- en BES-eilanden¹

CAS-/BES-eilanden	Datum van - tot	Aantal afgenomen tests	Aantal bevestigde positieve testuitslagen	Test positiviteit%
Aruba ²	03-05-2021 - 09-05-2021	4192	100	2.4
	10-05-2021 - 16-05-2021	3957	84	2.1
Bonaire	03-05-2021 - 09-05-2021	201	22	10.9
	10-05-2021 - 16-05-2021	208	16	7.7
Curaçao ³	03-05-2021 - 09-05-2021	4107	25	0.6
	10-05-2021 - 16-05-2021	3995	19	0.5
Saba	03-05-2021 - 09-05-2021	-	0	-
	10-05-2021 - 16-05-2021	-	0	-
Sint Eustatius	03-05-2021 - 09-05-2021	0	0	-
	10-05-2021 - 16-05-2021	107	0	0
Sint Maarten ⁴	03-05-2021 - 09-05-2021	-	-	-
	10-05-2021 - 16-05-2021	-	-	-

¹ Een '-' teken indiceert dat er onvoldoende data beschikbaar is bij het RIVM om deze waarde te presenteren in deze tabel.

² Bovenstaande cijfers van Aruba betreffen een ongecorrigeerde positivity rate. De Directie Volksgezondheid Aruba publiceert een gecorrigeerde positivity rate via: <https://www.facebook.com/desparuba>. De in de samenvatting genoemde positivity rate betreft de gecorrigeerde positivity rate.

³ De afdeling Publieke Gezondheid te Curaçao berekent een gecorrigeerde positivity rate, hierdoor kunnen bovenstaande cijfers afwijken.

⁴ Het percentage positieven op Sint Maarten is gebaseerd op het aantal afgenomen PCR testen. Deze cijfers kunnen afwijken van de door Sint Maarten (SLS) gepubliceerde positivity rates, waarin ook de uitslagen van antigeentesten worden meegenomen.

Tabel 2: Aantal bevestigde personen met een positieve SARS-CoV-2 testuitslag, cumulatief aantal ziekenhuisopnames¹ en totaal aantal overleden personen, totaal en sinds afgelopen week gemeld aan het RIVM door de CAS- en BES-eilanden

CAS-/BES-eilanden	Totaal			Afgelopen week ²	
	Meldingen	Ziekenhuis-opnames	Overleden	Meldingen	Overleden
Aruba	10857	499	105	76	3
Bonaire	1573	36	17	17	0
Curaçao	12256	394	120	20	4
Saba	7	1	0	0	0
Sint Eustatius	20	0	0	0	0
Sint Maarten	2292	141	27	29	0
Totaal	27005	1071	269	142	7

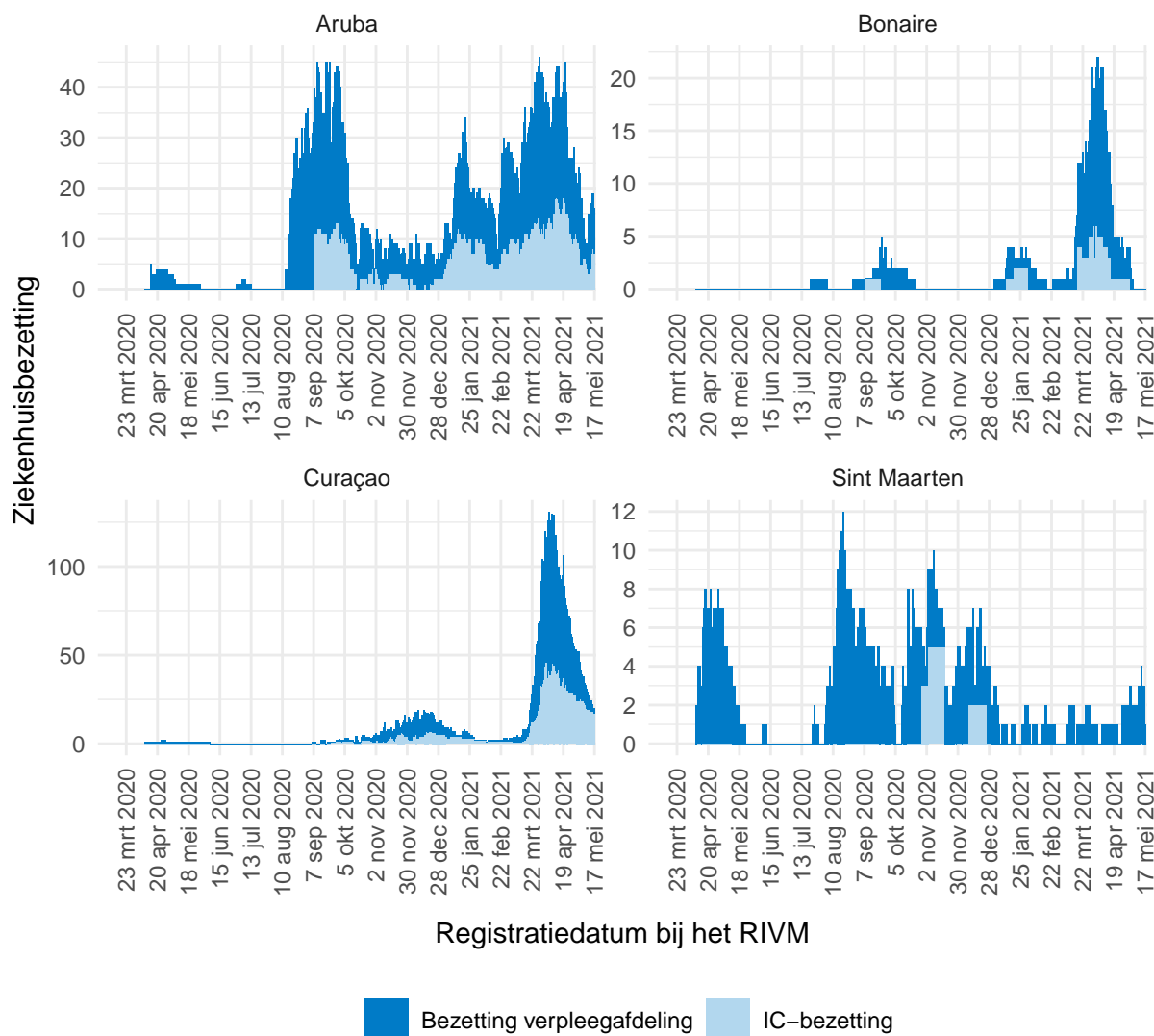
¹ Het aantal ziekenhuisopnames in de afgelopen week wordt niet weergegeven in verband met de rapportagevertraging in het casusregister. De actuele ziekenhuisbezetting is weergegeven in Tabel 3.

² Deze zijn tussen 11 mei 2021 en 17 mei 2021 aan het RIVM gemeld.

Tabel 3: Aantal actieve SARS-CoV-2 besmettingen en de huidige status¹ van ziekenhuisbezetting van COVID-19 patiënten gemeld aan het RIVM door de CAS- en BES-eilanden

CAS-/BES-eilanden	Actieve casussen	Verpleegafdeling	Intensive care
Aruba	80	9	7
Bonaire	18	0	0
Curaçao	67	3	17
Saba	0	0	0
Sint Eustatius	0	0	0
Sint Maarten	36	1	0
Totaal	201	13	24

¹ Het aantal actieve besmettingen is gedefinieerd als het aantal personen met een SARS-CoV-2 infectie waarvan herstel nog niet door de lokale GGD is geregistreerd ten tijde van registratie bij het RIVM. Deze aantallen kunnen achterlopen wanneer eilanden over gelimiteerde BCO capaciteit beschikken.



Figuur 1: Verloop van COVID-19 gerelateerde ziekenhuisbezetting over de tijd ¹⁻⁵

¹ In de COVID-19 surveillance op de eilanden wordt geen onderscheid gemaakt tussen personen die vanwege COVID-19 zijn opgenomen en reeds opgenomen personen die later positief zijn getest voor SARS-CoV-2. Hierom wordt in dit figuur onder ziekenhuisbezetting verstaan, 'Het aantal SARS-CoV-2 positief geteste personen dat is opgenomen vanwege COVID-19 klachten, evenals het aantal personen dat tijdens opname wegens andere indicatie positief is getest voor SARS-CoV-2 en hierbij klachten ontwikkelde'.

² De licht blauwe balken in de grafiek illustreren het beloop van de IC-bezetting over de tijd, per eiland. De donker blauwe balken illustreren het beloop van de bezetting op verpleegafdelingen over de tijd, per eiland.

³ Vanwege de lage aantallen ziekenhuisopnames op Saba en Sint Eustatius zijn deze eilanden niet meegenomen in bovenstaande figuur.

⁴ Voor 234 personen die sinds januari 2021 positief zijn getest voor SARS-CoV-2 op Bonaire is de status van ziekenhuisopname onbekend. Deze meldingen zijn niet meegenomen in bovenstaande figuur.

⁵ De getoonde aantallen zijn gepresenteerd naar datum van registreren bij het RIVM. Bovenstaande cijfers kunnen achterlopen indien de meest recente cijfers nog niet bij het RIVM gemeld zijn.

Tabel 4: Incidentie SARS-CoV-2 per 100.000 inwoners gemeld aan het RIVM door de CAS- en BES-eilanden¹

Naam	Incidentie per 100.000	
	Afgelopen week ²	Afgelopen twee weken ³
Aruba	49.5	122.1
Bonaire	70.3	171.5
Curaçao	11.7	22.8
Saba	0.0	0.0
Sint Eustatius	0.0	0.0
Sint Maarten	42.8	87.3

¹ De incidenties zijn inclusief de populatie ongedocumenteerde personen berekend.

² De incidentie per 100.000 inwoners, voor de afgelopen week, is berekend van 11 mei 2021 tot en met 17 mei 2021.

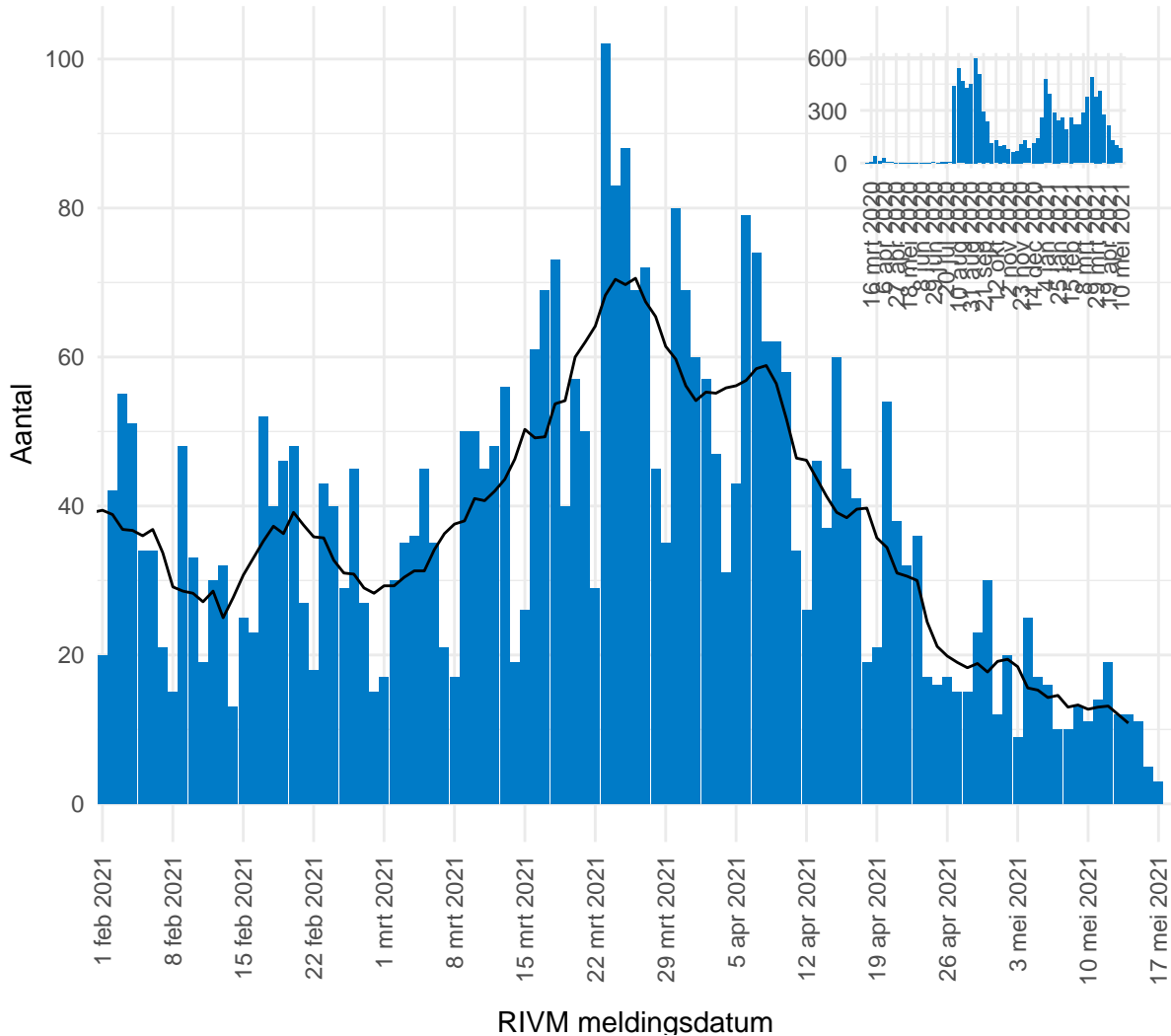
³ De incidentie per 100.000 inwoners, voor de afgelopen twee weken, is berekend van 4 mei 2021 tot en met 17 mei 2021.

Tabel 5: Aantal inwoners en oppervlakte van de CAS- en BES-eilanden¹

Naam	Hoofdstad	Inwoners	Oppervlakte	Status
Aruba	Oranjestad	112.182	180 km ²	Country within the Kingdom of The Netherlands
Bonaire	Kralendijk	21.745	288 km ²	Dutch municipality
Curaçao	Willemstad	155.223	444 km ²	Country within the Kingdom of The Netherlands
Saba	The Bottom	1.918	13 km ²	Dutch municipality
Sint Maarten	Philipsburg	41.109	34 km ²	Country within the Kingdom of The Netherlands
Sint Eustatius	Oranjestad	3.142	21 km ²	Dutch municipality

¹ Tevens zijn er op de eilanden relevante populaties van ongedocumenteerde personen. De incidenties zijn inclusief de geschatte populatie ongedocumenteerde personen berekend. Voor Aruba, Curaçao en Sint Maarten zijn dit naar schatting 15.000 personen. Voor Bonaire zijn dit naar schatting 1.000 individuen. Deze gegevens zijn relevant omdat deze groepen minder goed bereikt worden door de GGD'en en vaak minder toegang hebben tot curatieve zorg.

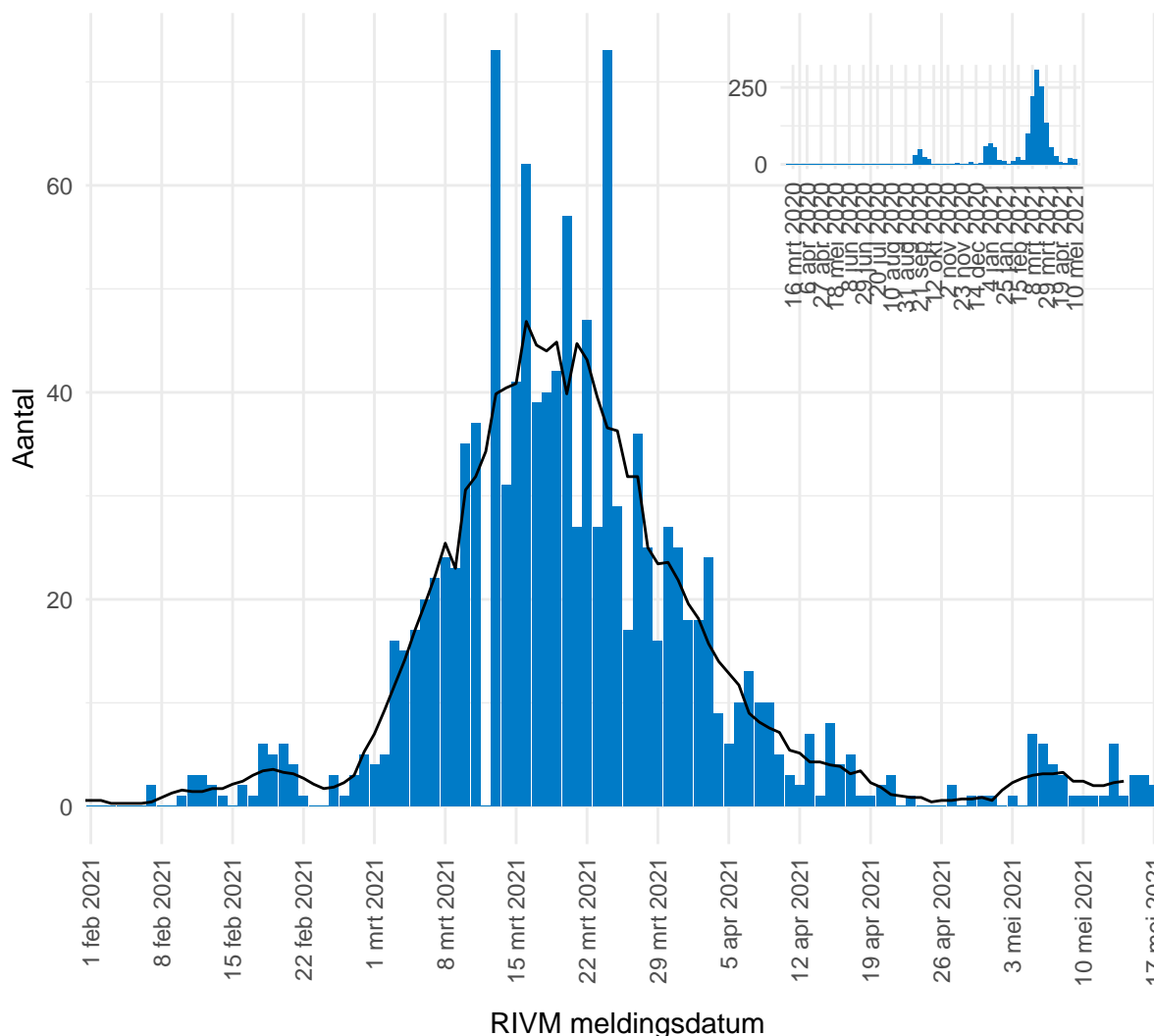
2 Verloop van SARS-CoV-2 over de tijd



Figuur 2: Aantal dagelijks gemelde personen met een positieve testuitslag voor SARS-CoV-2 op Aruba, naar RIVM registratiedatum^{1,2}.

¹ Bovenstaande data tonen het dagelijkse aantal nieuwe SARS-CoV-2 besmettingen naar registratiedatum bij het RIVM. De zwarte lijn in de epicurve representeert het 7-daagse gemiddelde in het aantal nieuwe besmettingen

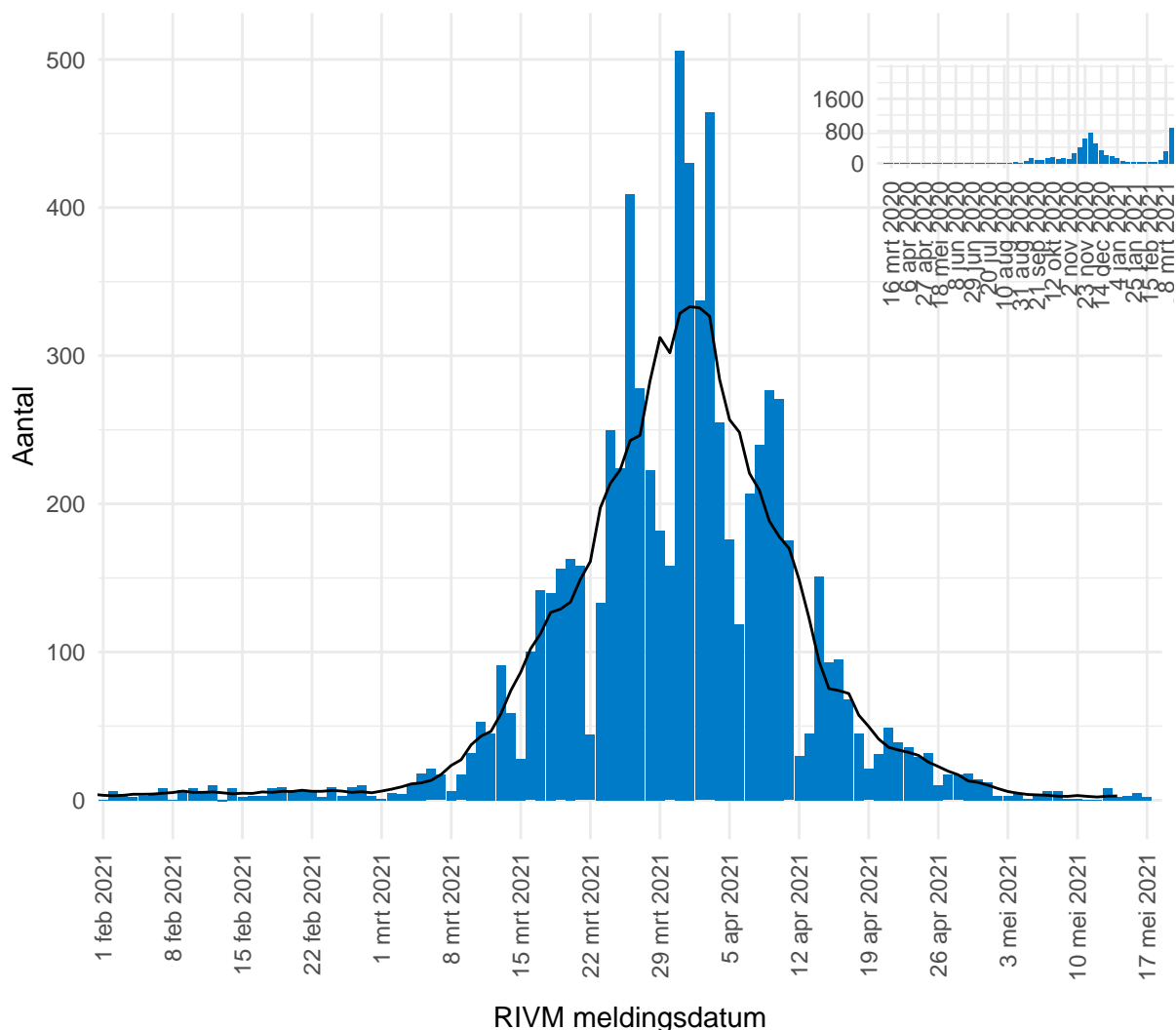
² Door onderliggende verschillen tussen de eilanden in het aantal gemelde besmettingen verschillen de Y-assen van deze figuren. De getoonde aantallen zijn gepresenteerd naar datum van registreren bij het RIVM. Bovenstaande cijfers kunnen achterlopen indien de meest recente cijfers nog niet bij het RIVM gemeld zijn. Deze kunnen daarom niet worden weergegeven in deze figuren. Een leeg figuur betekent dat er in de betreffende periode geen meldingen waren.



Figuur 3: Aantal dagelijks gemelde personen met een positieve testuitslag voor SARS-CoV-2 op Bonaire, naar RIVM registratiedatum^{1,2}.

¹ Bovenstaande data tonen het dagelijkse aantal nieuwe SARS-CoV-2 besmettingen naar registratiedatum bij het RIVM. De zwarte lijn in de epicurve representeert het 7-daagse gemiddelde in het aantal nieuwe besmettingen

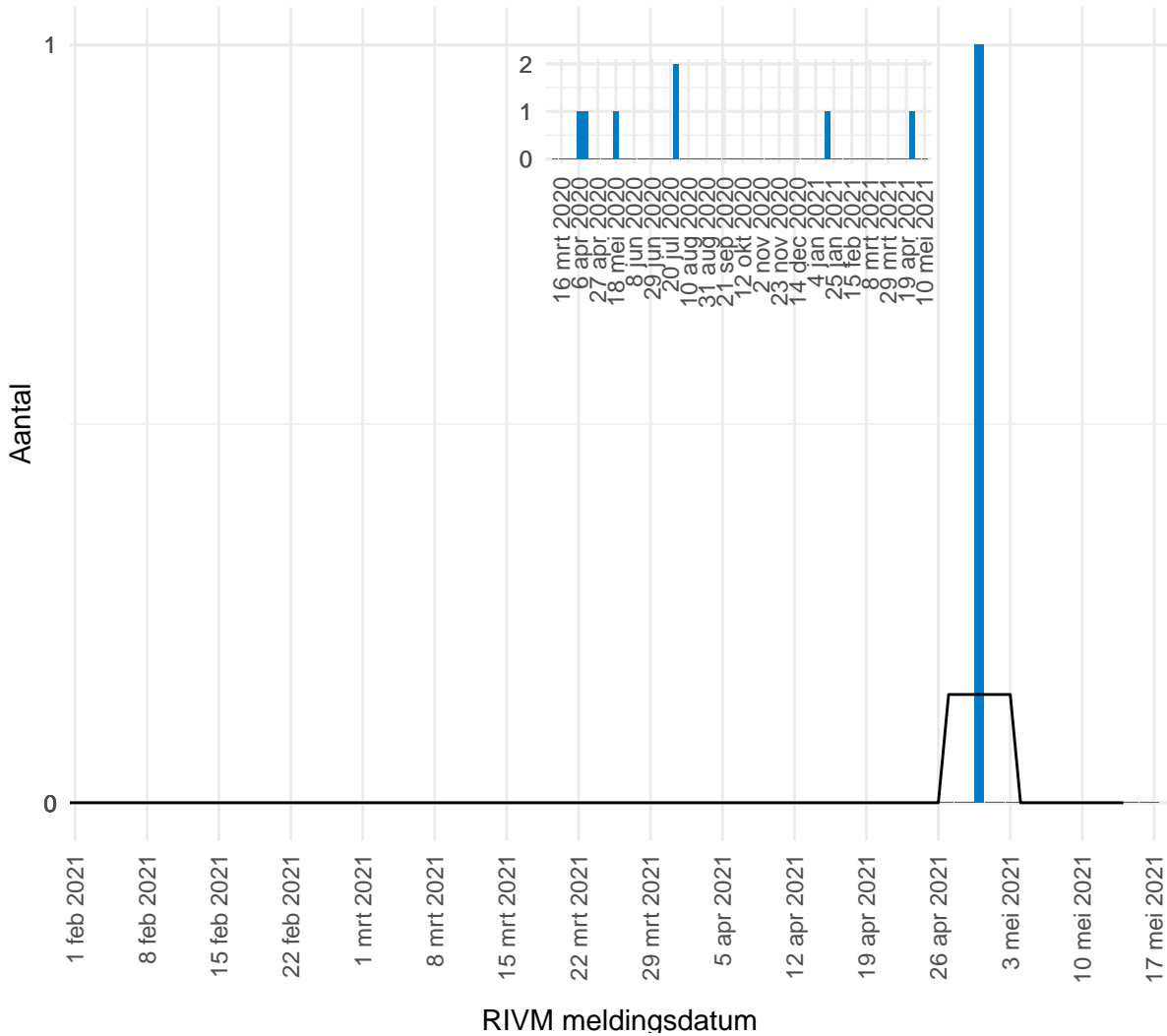
² Door onderliggende verschillen tussen de eilanden in het aantal gemelde besmettingen verschillen de Y-assen van deze figuren. De getoonde aantallen zijn gepresenteerd naar datum van registreren bij het RIVM. Bovenstaande cijfers kunnen achterlopen indien de meest recente cijfers nog niet bij het RIVM gemeld zijn. Deze kunnen daarom niet worden weergegeven in deze figuren. Een leeg figuur betekent dat er in de betreffende periode geen meldingen waren.



Figuur 4: Aantal dagelijks gemelde personen met een positieve testuitslag voor SARS-CoV-2 op Curaçao, naar RIVM registratiedatum^{1,2}.

¹ Bovenstaande data tonen het dagelijkse aantal nieuwe SARS-CoV-2 besmettingen naar registratiedatum bij het RIVM. De zwarte lijn in de epicurve representeert het 7-daagse gemiddelde in het aantal nieuwe besmettingen

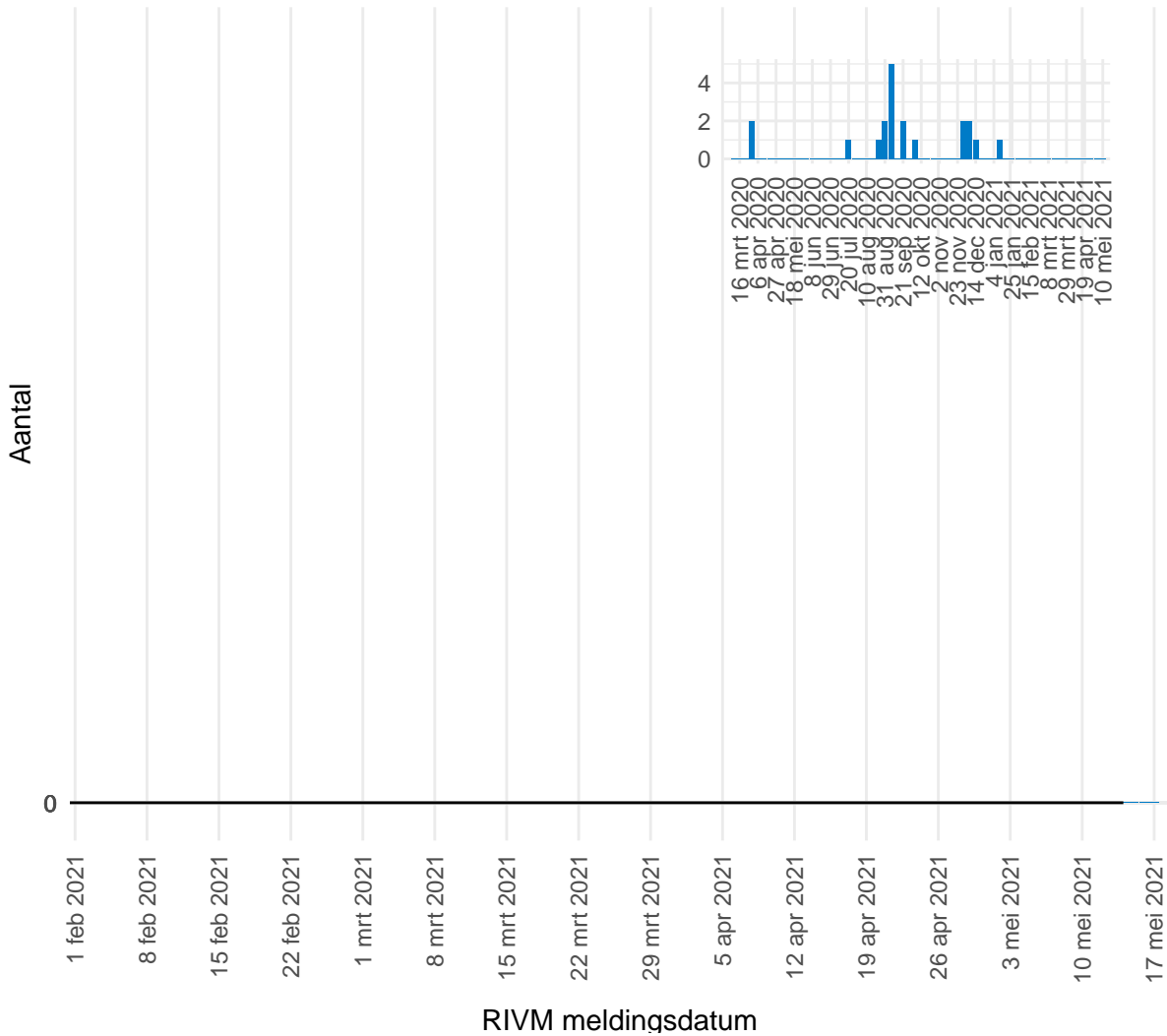
² Door onderliggende verschillen tussen de eilanden in het aantal gemelde besmettingen verschillen de Y-assen van deze figuren. De getoonde aantallen zijn gepresenteerd naar datum van registreren bij het RIVM. Bovenstaande cijfers kunnen achterlopen indien de meest recente cijfers nog niet bij het RIVM gemeld zijn. Deze kunnen daarom niet worden weergegeven in deze figuren. Een leeg figuur betekent dat er in de betreffende periode geen meldingen waren.



Figuur 5: Aantal dagelijks gemelde personen met een positieve testuitslag voor SARS-CoV-2 op Saba, naar RIVM registratiedatum^{1,2}.

¹ Bovenstaande data tonen het dagelijkse aantal nieuwe SARS-CoV-2 besmettingen naar registratiedatum bij het RIVM. De zwarte lijn in de epicurve representeert het 7-daagse gemiddelde in het aantal nieuwe besmettingen

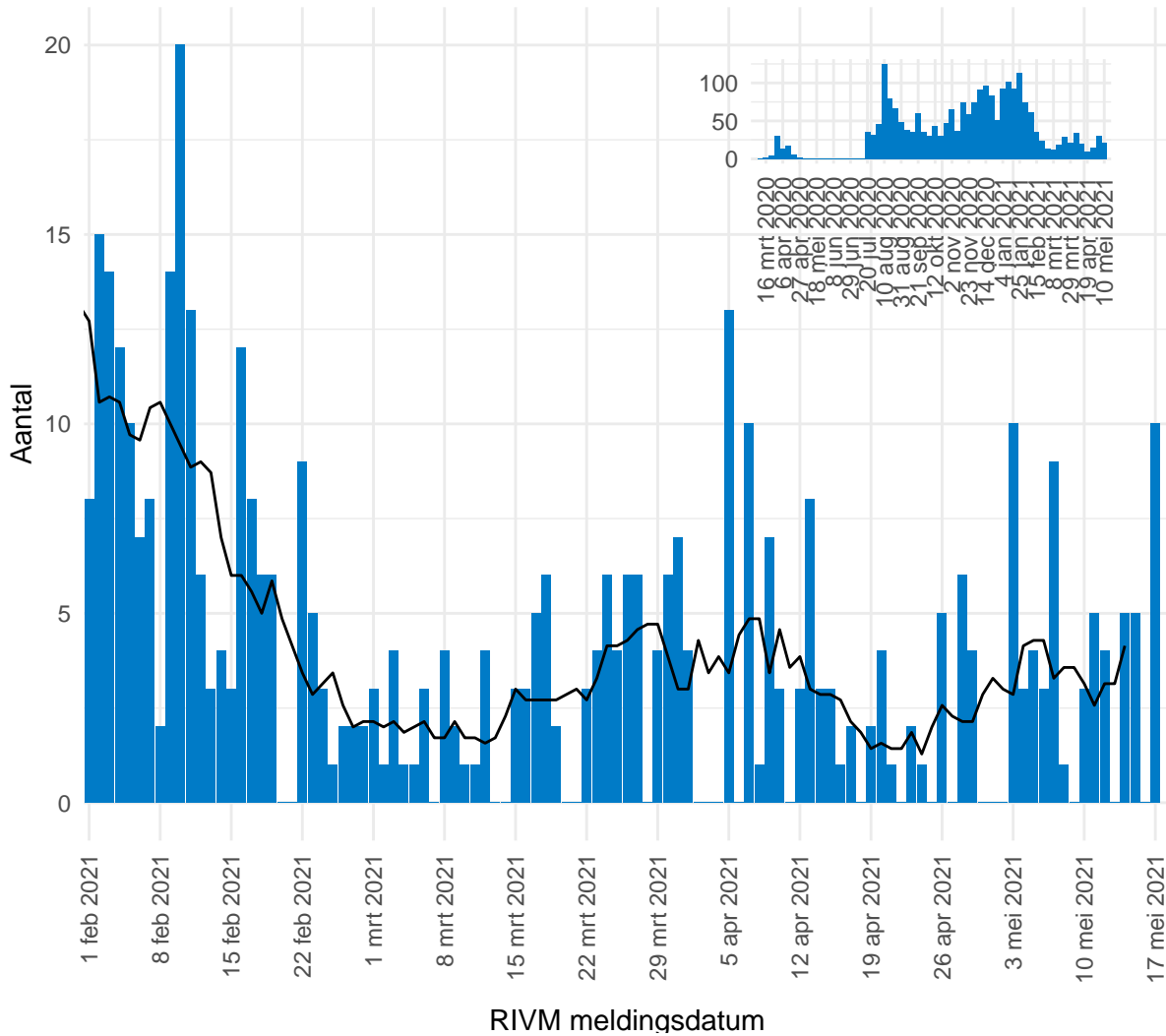
² Door onderliggende verschillen tussen de eilanden in het aantal gemelde besmettingen verschillen de Y-assen van deze figuren. De getoonde aantallen zijn gepresenteerd naar datum van registreren bij het RIVM. Bovenstaande cijfers kunnen achterlopen indien de meest recente cijfers nog niet bij het RIVM gemeld zijn. Deze kunnen daarom niet worden weergegeven in deze figuren. Een leeg figuur betekent dat er in de betreffende periode geen meldingen waren.



Figuur 6: Aantal dagelijks gemelde personen met een positieve testuitslag voor SARS-CoV-2 op Sint Eustatius, naar RIVM registratiedatum^{1,2}.

¹ Bovenstaande data tonen het dagelijkse aantal nieuwe SARS-CoV-2 besmettingen naar registratiedatum bij het RIVM. De zwarte lijn in de epicurve representeert het 7-daagse gemiddelde in het aantal nieuwe besmettingen

² Door onderliggende verschillen tussen de eilanden in het aantal gemelde besmettingen verschillen de Y-assen van deze figuren. De getoonde aantallen zijn gepresenteerd naar datum van registreren bij het RIVM. Bovenstaande cijfers kunnen achterlopen indien de meest recente cijfers nog niet bij het RIVM gemeld zijn. Deze kunnen daarom niet worden weergegeven in deze figuren. Een leeg figuur betekent dat er in de betreffende periode geen meldingen waren.

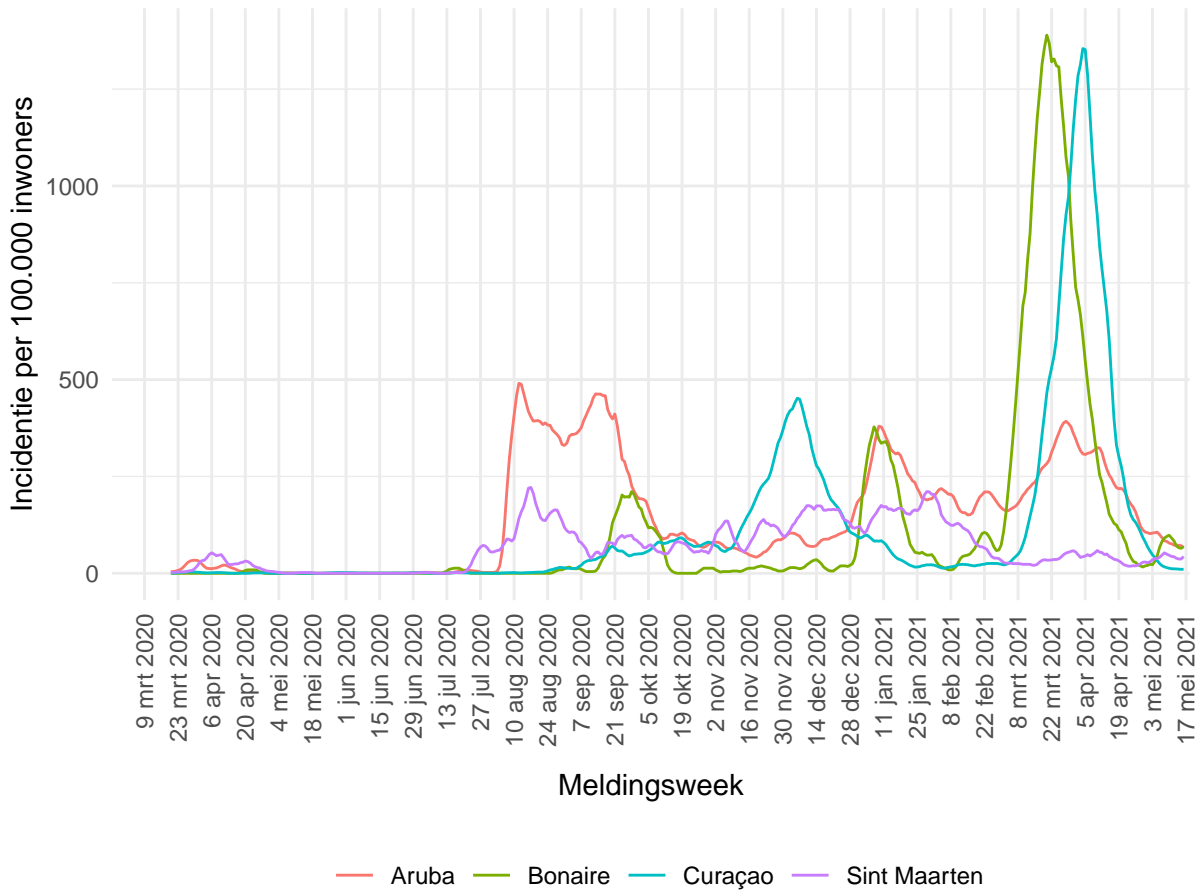


Figuur 7: Aantal dagelijks gemelde personen met een positieve testuitslag voor SARS-CoV-2 op Sint Maarten, naar RIVM registratiedatum¹, ².

¹ Bovenstaande data tonen het dagelijkse aantal nieuwe SARS-CoV-2 besmettingen naar registratiedatum bij het RIVM. De zwarte lijn in de epicurve representeert het 7-daagse gemiddelde in het aantal nieuwe besmettingen

² Door onderliggende verschillen tussen de eilanden in het aantal gemelde besmettingen verschillen de Y-assen van deze figuren. De getoonde aantallen zijn gepresenteerd naar datum van registreren bij het RIVM. Bovenstaande cijfers kunnen achterlopen indien de meest recente cijfers nog niet bij het RIVM gemeld zijn. Deze kunnen daarom niet worden weergegeven in deze figuren. Een leeg figuur betekent dat er in de betreffende periode geen meldingen waren.

3 Drie-weekse gemiddelde incidentie van SARS-CoV-2, over de tijd



Figuur 8: Gemiddeld aantal besmettingen gemeld per 100.000 inwoners per week¹ op Curaçao, Aruba, St Maarten en Bonaire²

¹ Bovenstaande lijnen betreffen per eiland een 3-weekse gemiddelde incidentie per 100.000 personen, inclusief de populatie ongedocumenteerden per eiland. Ieder meetpunt op de Y-as betreft een weekgemiddelde van de incidentie (aantal nieuwe meldingen per 100.000 personen per week, over de totale populatie) over een periode van drie weken. Bijvoorbeeld: de gemelde incidentie op 4 januari 2021 is het weekgemiddelde van de incidenties tussen 28 december en 11 januari. De data is afkomstig uit het SARS-CoV-2 IHR dagelijks overzicht Dutch Caribbean van het RIVM (17 mei 2021).

² Door de lage aantallen besmettingen op Saba en Sint Eustatius zijn deze eilanden niet meegenomen in de bovenstaande grafiek.