



Epidemiologische situatie SARS-CoV-2 op de CAS- en BES-eilanden:

Week 22 (25 mei - 31 mei 2021)

Samengesteld door het Rijksinstituut voor Volksgezondheid en Milieu - RIVM
1 juni 2021, 19:00 uur AST

0.0.1 Samenvatting SARS-CoV-2 epidemiologie op de CAS- en BES-eilanden

Epidemiologie van SARS-CoV-2 op de CAS-BES eilanden

Het aantal nieuwe SARS-CoV-2 meldingen op de CAS-BES eilanden lag vorige week relatief laag. In de week van 25 tot en met 31 mei 2021 kregen 112 personen op de CAS-BES eilanden een positieve testuitslag. Er zijn sinds vorige week (25 mei) geen nieuwe COVID-19-gerelateerde overlijdens gemeld op de CAS- en BES-eilanden.

Op Curaçao is afgelopen week 1 nieuwe positieve SARS CoV-2 testuitslag gemeld. De coronagolf lijkt sinds medio mei voorbij. Er zijn momenteel 9 patiënten opgenomen op de COVID-verpleegafdeling en nog 9 patiënten op de COVID-IC. In surveillance naar SARS-COV-2 is de proportie VOC B.1.1.7 (Alpha) variant vooralsnog hoog (91% in week 18). Daarnaast zijn de VOC P.1 (Gamma) variant, VOI B.1.617.1 (Kappa) variant, VOI B.1.427/429 (Epsilon) variant en B.1.621 variant (veel voorkomend in Colombia) afgelopen weken aangetroffen in surveillance naar SARS-COV-2. De maatregelen worden per 2 juni verder versoepeld, de avondklok blijft vooralsnog gelden. Vanaf 3 juni wordt er een reisbubbel geïntroduceerd voor gevaccineerde reizigers tussen Aruba, Bonaire en Curaçao. Curaçao begon in week 8 met vaccineren en heeft momenteel een vaccinatiegraad van 63,0% bereikt onder volwassenen (18+) met minstens één prik (week 21). Tot 31 mei 2021 hebben op het eiland 16.750 personen een eerste dosis vaccin ontvangen en zijn er 67.755 personen volledig gevaccineerd.

Op Aruba kregen de afgelopen week 50 mensen per 100.000 inwoners een positieve corona testuitslag, nagenoeg gelijk aan voorgaande week (54/100.000 op 25 mei). Er liggen momenteel nog 5 personen opgenomen op de COVID-verpleegafdeling. Surveillance naar SARS-COV-2 toont een daling in de proportie VOC B.1.1.7 (Alpha) variant op het eiland (46% in week 19). Het aandeel VOC P.1 (Gamma) variant is gestegen naar 17% (week 19). De regering heeft per 25 mei de avondklok opgeheven en enkele maatregelen verder versoepeld. Het samenscholingsverbod geldt niet meer op stranden, maar nog wel vanaf 19.30 op overig openbaar terrein. De sluitingstijd van casino's is verruimd naar 01.00 uur. Overige maatregelen blijven nog van kracht. Aruba begon in week 7 met vaccineren en heeft momenteel een vaccinatiegraad van 63,0% bereikt onder volwassenen (18+) met minstens één prik (week 21). Tot 31 mei 2021 hebben op het eiland 11.984 personen een eerste dosis vaccin ontvangen en zijn er 50.691 personen volledig gevaccineerd.

Op Sint Maarten neemt het aantal SARS-CoV-2 positief geteste personen weer geleidelijk af. Afgelopen week kregen 78 mensen per 100.000 inwoners een positieve SARS CoV-2 testuitslag. Gemiddeld meldt Sint Maarten dagelijks 10-12 positieve SARS-CoV-2 testuitslagen. Er zijn momenteel 4 patiënten opgenomen op de COVID-19-verpleegafdeling. De proportie VOC B.1.1.7 (Alpha) variant op het eiland is gestegen (92% week 19). Daarnaast zijn de VOI B.1.617.1 (Kappa) variant en B.1526 (Iota) variant afgelopen weken aangetroffen in surveillance naar SARS-COV-2. Op de Franse kant van het eiland circuleert het virus actief. De test positiviteit en incidentie zijn er sterk gestegen in vergelijking met vorige week. Ook is er afgelopen week aan de Franse kant van het eiland 1 nieuw COVID-19-gerelateerd sterfgeval gemeld. BCO toont aan de Nederlandse kant van het eiland verschillende clusters op het Nederlandse deel van het eiland, met name te herleiden aan de werkomgeving en een zorginstelling. De maatregelen op het eiland zijn i.v.m. de stijgende incidentie verstrengd. Met ingang van 24 mei gelden er strengere regels voor het nachtleven, maar de regering overweegt afhankelijk van de ontwikkelingen nog aanvullende maatregelen. Sint Maarten heeft momenteel een vaccinatiegraad van 35,0% bereikt onder volwassenen (18+) met minstens één prik (week 21). Tot 31 mei 2021 hebben op het eiland 5.402 personen een eerste dosis van het vaccin ontvangen en zijn er 12.538 personen volledig gevaccineerd.

Op Bonaire kregen afgelopen week 18 mensen per 100.000 inwoners een positieve SARS CoV-2 testuitslag, een daling ten opzichte van een week eerder (26/100.000 op 25 mei). Het percentage positieve testen (2,1%) is gedaald vergeleken met een week eerder (5,6%). Er zijn momenteel geen COVID-gerelateerde ziekenhuisopnames. De proportie VOC B.1.1.7 (Alpha) variant was in week 15 100%, recentere uitslagen zijn voornamelijk niet beschikbaar. Ook zijn er geen nieuwe clusters gemeld. Het openbaar lichaam Bonaire heeft op 27 mei de maatregelen verder versoepeld. Restaurants, sportscholen, kerken, sauna's, casino's en bioscopen draaien weer op normale capaciteit, wel de anderhalve meter regel in acht nemend. Bonaire heeft momenteel een vaccinatiegraad van 74,0% bereikt onder volwassenen (18+) met minstens één prik (week 21). Tot 31 mei 2021 hebben op het eiland 2.894 personen een eerste dosis van het vaccin ontvangen en zijn er 11.111 personen volledig gevaccineerd.

Op Sint-Eustatius zijn er sinds 28 januari 2021 geen nieuwe personen met een positieve SARS-CoV-2 uitslag gemeld. Sint Eustatius heeft momenteel een vaccinatiegraad van 47,0% bereikt onder volwassenen (18+) met minstens één prik (week 21). Tot 31 mei 2021 hebben op het eiland 131 personen een eerste dosis van het vaccin ontvangen en zijn er 999 personen volledig gevaccineerd.

Op Saba zijn sinds 11 mei 2021 geen actieve SARS-CoV-2 infecties meer gemeld. Saba heeft momenteel een vaccinatiegraad van 91,0% bereikt onder volwassenen (18+) met minstens één prik (week 21). Tot 31 mei 2021 hebben op het eiland 49 personen een eerste dosis van het vaccin ontvangen en zijn er 1.380 personen volledig gevaccineerd.

Uitleg over surveillance van COVID-19 op de CAS- en BES-eilanden

Het Caribisch deel van het koninkrijk bestaat uit de landen Curaçao, Aruba en Sint Maarten (CAS-eilanden), en de openbare lichamen Bonaire, Sint Eustatius en Saba (BES-eilanden). In een samenwerking tussen artsen, laboratoria en de Gemeentelijke of Gemeenschappelijke Gezondheidsdiensten (GGD'en) wordt informatie verzameld over personen met een positieve SARS-CoV-2 testuitslag op de eilanden in het Caribische deel van het Koninkrijk. Deze informatie is door de CAS-eilanden aangeleverd aan het RIVM en opgeslagen in het SARS-CoV-2 IHR dagelijkse overzicht Dutch Caribbean (31 mei 2021), een overzicht van de verspreiding van SARS-CoV-2 op de CAS-BES eilanden. De informatie van de BES-eilanden is afkomstig uit OSIRIS. Figuren en tabellen in dit rapport zijn gebaseerd op het SARS-CoV-2 IHR dagelijkse overzicht Dutch Caribbean. Het percentage positieve meldingen in Tabel 1 en de incidenties in Tabel 4 zijn berekend met deze cijfers. Doordat de eilanden correcties doorvoeren in de data kunnen de cijfers in de tabellen en figuren afwijken van de door de eilanden gepresenteerde statistieken.

De huidige rapportage is gegenereerd met informatie die tot en met 31 mei 2021 is geregistreerd bij het RIVM. Soms worden meldingen aan het RIVM van test(uitslag)en voor SARS-CoV-2 één of enkele dagen later gedaan dan die op de eilanden bevestigd werden. De gepresenteerde aantallen, tabellen en grafieken in dit rapport zijn gebaseerd op de datum van registreren bij het RIVM. De aantallen in deze rapportage kunnen achterlopen indien de meest recente cijfers nog niet bij het RIVM bekend zijn. Door de CAS- en BES-eilanden wordt ook bijgehouden of een persoon met een positieve testuitslag voor SARS-CoV-2 is hersteld. Hierdoor is het mogelijk het aantal actieve casussen op dit moment weer te geven Tabel 3. Dit is het aantal positief geteste mensen voor SARS-CoV-2 dat op het moment van rapporteren nog niet is hersteld.

Iedereen met klachten kan zich laten testen. Toch is het aannemelijk dat niet alle personen met een SARS-CoV-2 besmetting ook getest worden. De werkelijke aantallen kunnen daarom hoger liggen dan de aantallen die hier gerapporteerd worden.

Disclaimer

Dit wekelijkse rapport is met de grootst mogelijke zorgvuldigheid samengesteld maar kan desondanks fouten bevatten. Reacties op dit overzicht zijn welkom.

Contactpersonen:

RIVM COVID-19 Surveillance team (e-mail: CASBES-epi@rivm.nl)

Inhoudsopgave

	Pagina
1 Overzicht SARS-CoV-2 meldingen van de CAS- en BES-eilanden	4
2 Verloop van SARS-CoV-2 over de tijd	8
3 Drie-weekse gemiddelde incidentie van SARS-CoV-2, over de tijd	14

1 Overzicht SARS-CoV-2 meldingen van de CAS- en BES-eilanden

Tabel 1: Aantal bevestigde personen met een positieve testuitslag voor SARS-CoV-2 in de afgelopen 2 kalenderweken gemeld aan het RIVM door de CAS- en BES-eilanden¹

CAS-/BES-eilanden	Datum van - tot	Aantal afgenomen tests	Aantal bevestigde positieve testuitslagen	Test positiviteit%
Aruba ²	17-05-2021 - 23-05-2021	3903	63	1.6
	24-05-2021 - 30-05-2021	3402	61	1.8
Bonaire	17-05-2021 - 23-05-2021	192	12	6.2
	24-05-2021 - 30-05-2021	156	3	1.9
Curaçao ³	17-05-2021 - 23-05-2021	4258	17	0.4
	24-05-2021 - 30-05-2021	5494	1	0
Saba	17-05-2021 - 23-05-2021	-	0	-
	24-05-2021 - 30-05-2021	-	0	-
Sint Eustatius	17-05-2021 - 23-05-2021	71	0	0
	24-05-2021 - 30-05-2021	67	0	0
Sint Maarten ⁴	17-05-2021 - 23-05-2021	-	-	-
	24-05-2021 - 30-05-2021	-	-	-

¹ Een '-' teken indiceert dat er onvoldoende data beschikbaar is bij het RIVM om deze waarde te presenteren in deze tabel.

² Bovenstaande cijfers van Aruba betreffen een ongecorrigeerde positivity rate. De Directie Volksgezondheid Aruba publiceert een gecorrigeerde positivity rate via: <https://www.facebook.com/desparuba>. De in de samenvatting genoemde positivity rate betreft de gecorrigeerde positivity rate.

³ De afdeling Publieke Gezondheid te Curaçao berekent een gecorrigeerde positivity rate, hierdoor kunnen bovenstaande cijfers afwijken.

⁴ Het percentage positieven op Sint Maarten is gebaseerd op het aantal afgenomen PCR testen. Deze cijfers kunnen afwijken van de door Sint Maarten (SLS) gepubliceerde positivity rates, waarin ook de uitslagen van antigeentesten worden meegenomen.

Tabel 2: Aantal bevestigde personen met een positieve SARS-CoV-2 testuitslag, cumulatief aantal ziekenhuisopnames¹ en totaal aantal overleden personen, totaal en sinds afgelopen week gemeld aan het RIVM door de CAS- en BES-eilanden

CAS-/BES-eilanden	Totaal			Afgelopen week ²	
	Meldingen	Ziekenhuis-opnames	Overleden	Meldingen	Overleden
Aruba	10985	582	107	63	0
Bonaire	1587	41	17	4	0
Curaçao	12272	552	122	1	0
Saba	7	1	0	0	0
Sint Eustatius	20	0	0	0	0
Sint Maarten	2414	124	28	44	0
Totaal	27285	1300	274	112	0

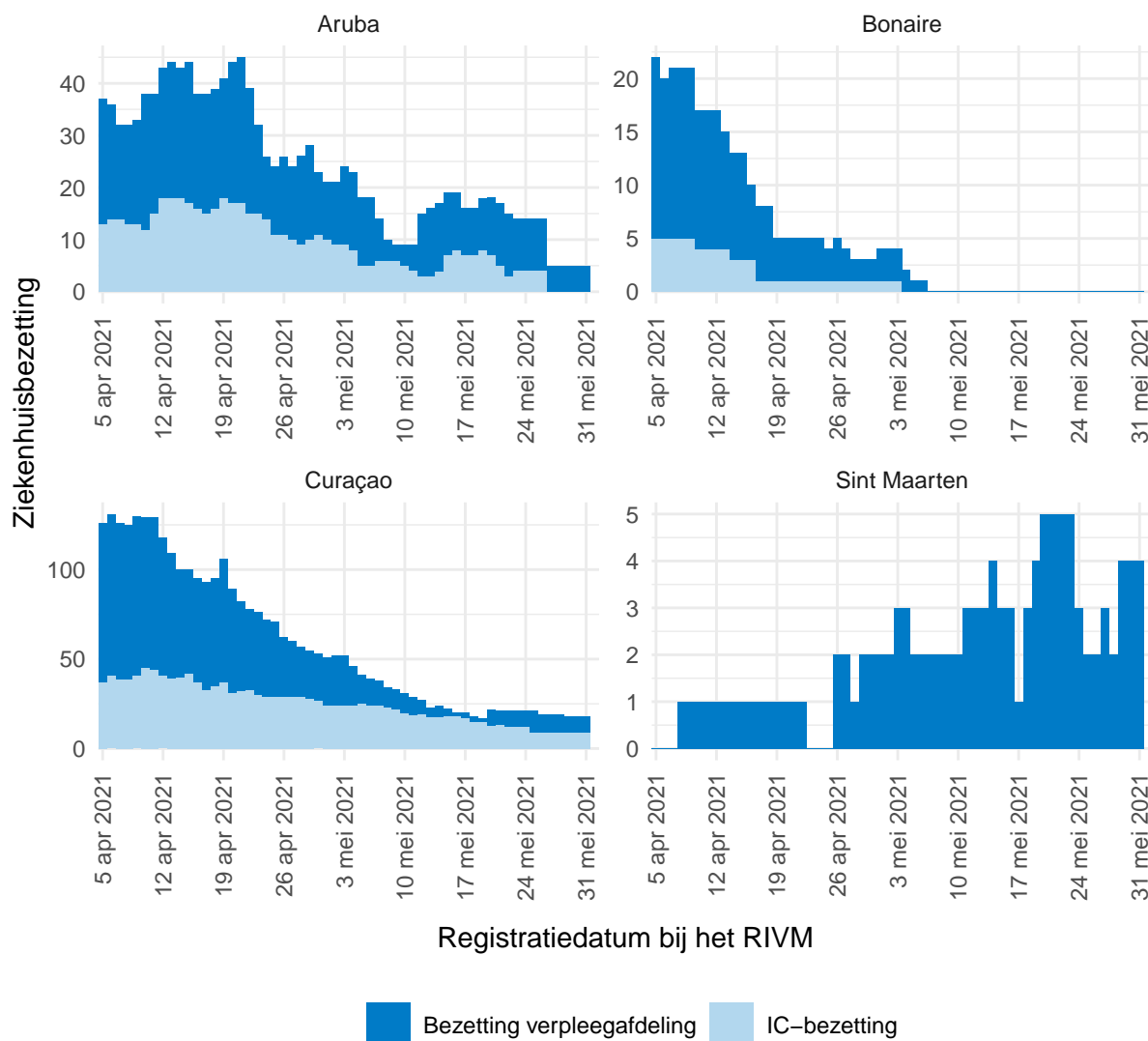
¹ Het aantal ziekenhuisopnames in de afgelopen week wordt niet weergegeven in verband met de rapportagevertraging in het casusregister. De actuele ziekenhuisbezetting is weergegeven in Tabel 3.

² Deze zijn tussen 25 mei 2021 en 31 mei 2021 aan het RIVM gemeld.

Tabel 3: Aantal actieve SARS-CoV-2 besmettingen en de huidige status¹ van ziekenhuisbezetting van COVID-19 patiënten gemeld aan het RIVM door de CAS- en BES-eilanden

CAS-/BES-eilanden	Actieve casussen	Verpleegafdeling	Intensive care
Aruba	54	5	0
Bonaire	9	0	0
Curaçao	27	9	9
Saba	0	0	0
Sint Eustatius	0	0	0
Sint Maarten	71	4	0
Totaal	161	18	9

¹ Het aantal actieve besmettingen is gedefinieerd als het aantal personen met een SARS-CoV-2 infectie waarvan herstel nog niet door de lokale GGD is geregistreerd ten tijde van registratie bij het RIVM. Deze aantallen kunnen achterlopen wanneer eilanden over gelimiteerde BCO capaciteit beschikken.



Figuur 1: Verloop van COVID-19 gerelateerde ziekenhuisbezetting over de tijd ¹⁻⁵

¹ In de COVID-19 surveillance op de eilanden wordt geen onderscheid gemaakt tussen personen die vanwege COVID-19 zijn opgenomen en reeds opgenomen personen die later positief zijn getest voor SARS-CoV-2. Hierom wordt in dit figuur onder ziekenhuisbezetting verstaan, 'Het aantal SARS-CoV-2 positief geteste personen dat is opgenomen vanwege COVID-19 klachten, evenals het aantal personen dat tijdens opname wegens andere indicatie positief is getest voor SARS-CoV-2 en hierbij klachten ontwikkelde'.

² De licht blauwe balken in de grafiek illustreren het beloop van de IC-bezetting over de tijd, per eiland. De donker blauwe balken illustreren het beloop van de bezetting op verpleegafdelingen over de tijd, per eiland.

³ Vanwege de lage aantallen ziekenhuisopnames op Saba en Sint Eustatius zijn deze eilanden niet meegenomen in bovenstaande figuur.

⁴ Voor 234 personen die sinds januari 2021 positief zijn getest voor SARS-CoV-2 op Bonaire is de status van ziekenhuisopname onbekend. Deze meldingen zijn niet meegenomen in bovenstaande figuur.

⁵ De getoonde aantallen zijn gepresenteerd naar datum van registreren bij het RIVM. Bovenstaande cijfers kunnen achterlopen indien de meest recente cijfers nog niet bij het RIVM gemeld zijn.

Tabel 4: Incidentie SARS-CoV-2 per 100.000 inwoners gemeld aan het RIVM door de CAS- en BES-eilanden¹

Naam	Incidentie per 100.000	
	Afgelopen week ²	Afgelopen twee weken ³
Aruba	39.1	92.6
Bonaire	13.2	39.6
Curaçao	0.6	9.2
Saba	0.0	0.0
Sint Eustatius	0.0	0.0
Sint Maarten	49.9	190.7

¹ De incidenties zijn inclusief de populatie ongedocumenteerde personen berekend.

² De incidentie per 100.000 inwoners, voor de afgelopen week, is berekend van 25 mei 2021 tot en met 31 mei 2021.

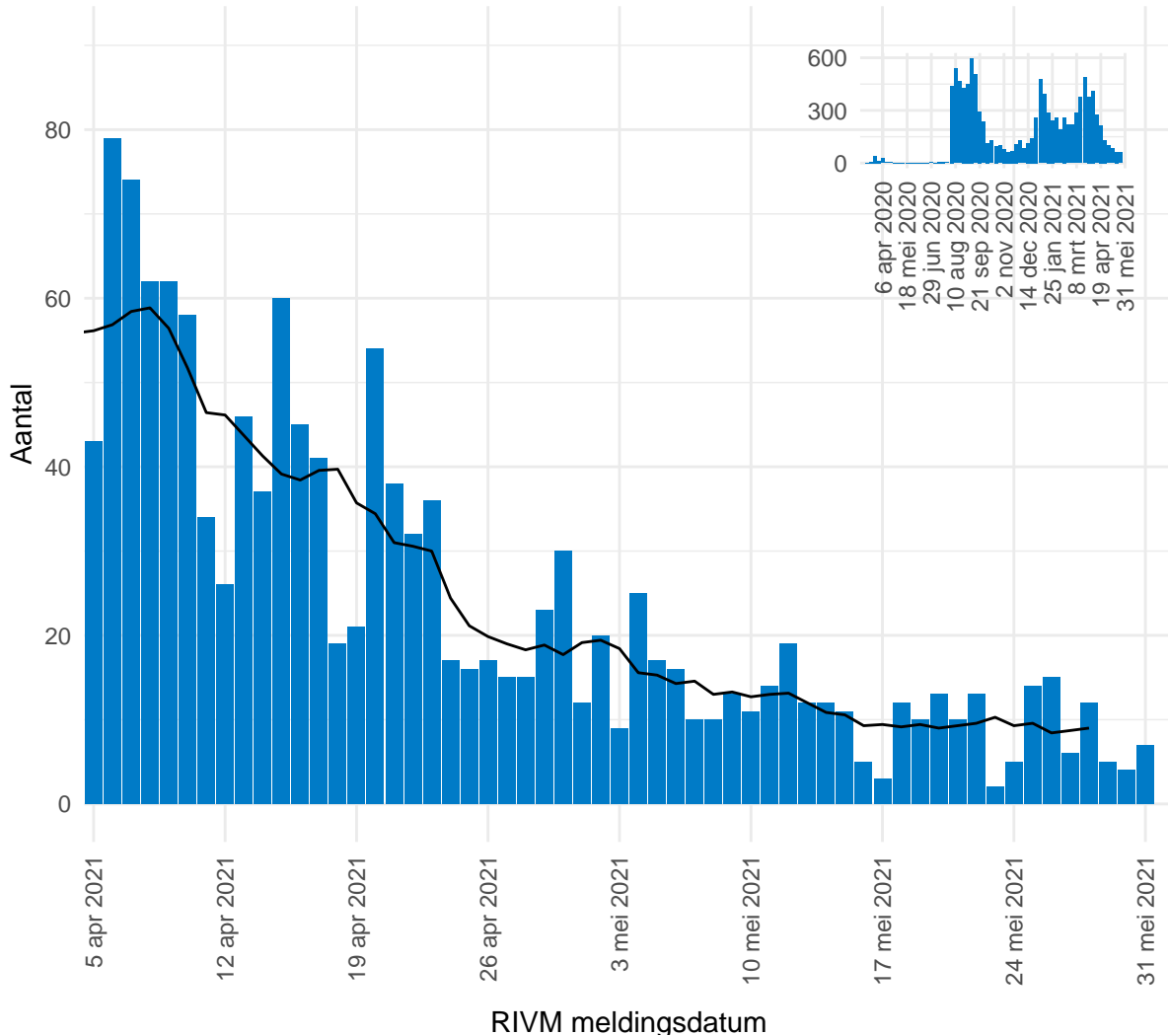
³ De incidentie per 100.000 inwoners, voor de afgelopen twee weken, is berekend van 18 mei 2021 tot en met 31 mei 2021.

Tabel 5: Aantal inwoners en oppervlakte van de CAS- en BES-eilanden¹

Naam	Hoofdstad	Inwoners	Oppervlakte	Status
Aruba	Oranjestad	112.182	180 km ²	Country within the Kingdom of The Netherlands
Bonaire	Kralendijk	21.745	288 km ²	Dutch municipality
Curaçao	Willemstad	155.223	444 km ²	Country within the Kingdom of The Netherlands
Saba	The Bottom	1.918	13 km ²	Dutch municipality
Sint Maarten	Philipsburg	41.109	34 km ²	Country within the Kingdom of The Netherlands
Sint Eustatius	Oranjestad	3.142	21 km ²	Dutch municipality

¹ Tevens zijn er op de eilanden relevante populaties van ongedocumenteerde personen. De incidenties zijn inclusief de geschatte populatie ongedocumenteerde personen berekend. Voor Aruba, Curaçao en Sint Maarten zijn dit naar schatting 15.000 personen. Voor Bonaire zijn dit naar schatting 1.000 individuen. Deze gegevens zijn relevant omdat deze groepen minder goed bereikt worden door de GGD'en en vaak minder toegang hebben tot curatieve zorg.

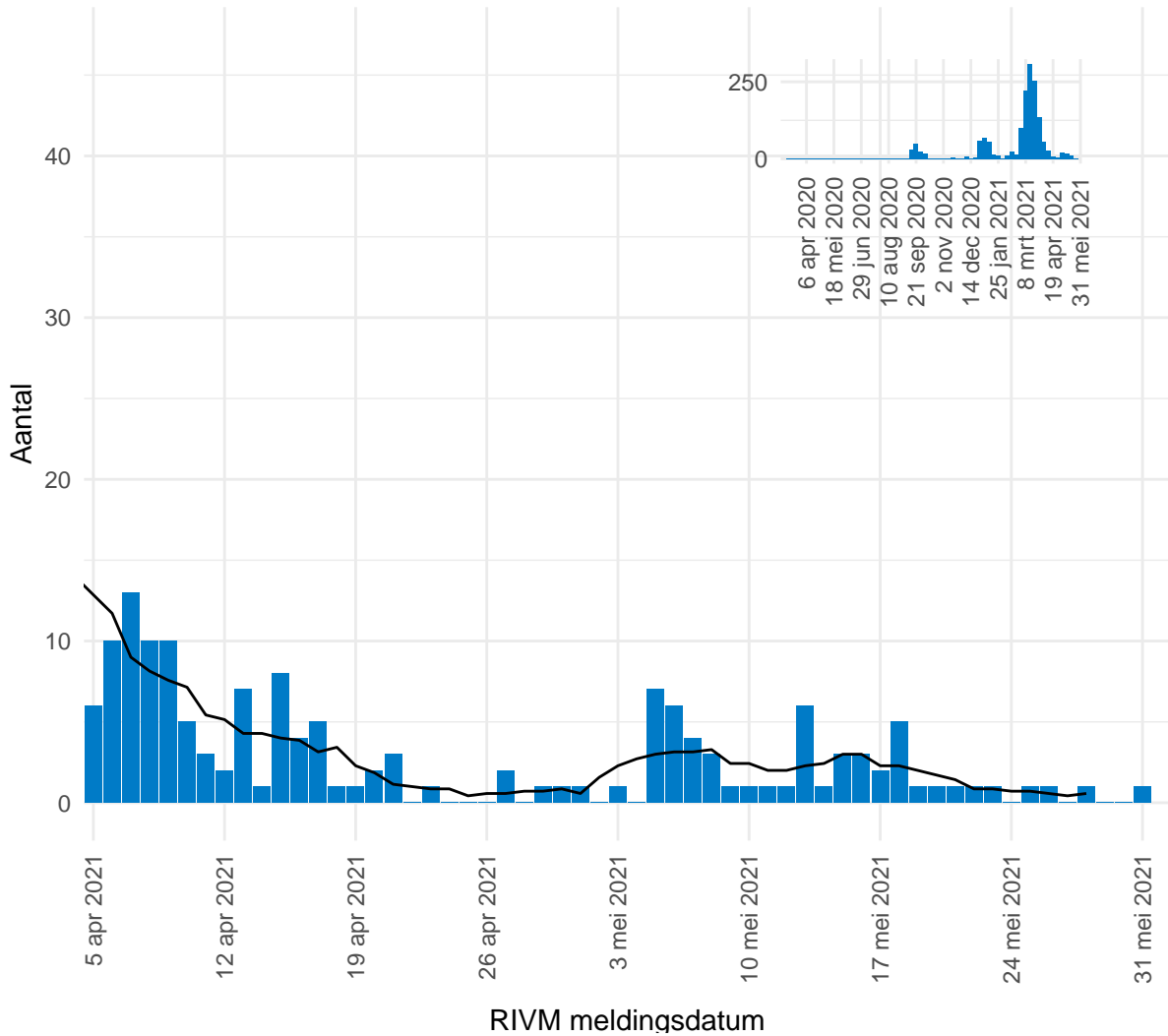
2 Verloop van SARS-CoV-2 over de tijd



Figuur 2: Aantal dagelijks gemelde personen met een positieve testuitslag voor SARS-CoV-2 op Aruba, naar RIVM registratiedatum^{1,2}.

¹ Bovenstaande data tonen het dagelijkse aantal nieuwe SARS-CoV-2 besmettingen naar registratiedatum bij het RIVM. De zwarte lijn in de epicurve representeert het 7-daagse gemiddelde in het aantal nieuwe besmettingen

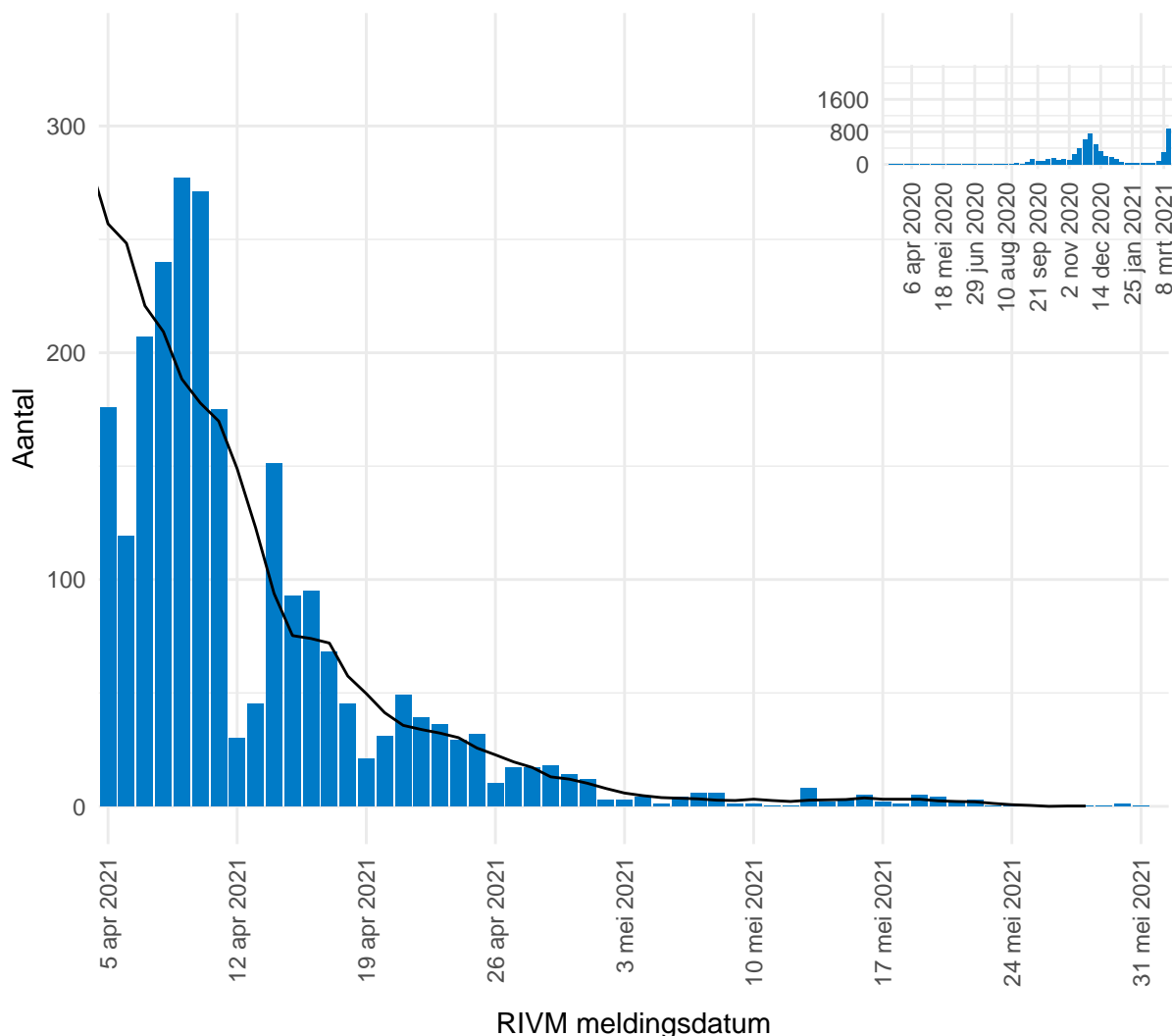
² Door onderliggende verschillen tussen de eilanden in het aantal gemelde besmettingen verschillen de Y-assen van deze figuren. De getoonde aantallen zijn gepresenteerd naar datum van registreren bij het RIVM. Bovenstaande cijfers kunnen achterlopen indien de meest recente cijfers nog niet bij het RIVM gemeld zijn. Deze kunnen daarom niet worden weergegeven in deze figuren. Een leeg figuur betekent dat er in de betreffende periode geen meldingen waren.



Figuur 3: Aantal dagelijks gemelde personen met een positieve testuitslag voor SARS-CoV-2 op Bonaire, naar RIVM registratiedatum^{1,2}.

¹ Bovenstaande data tonen het dagelijkse aantal nieuwe SARS-CoV-2 besmettingen naar registratiedatum bij het RIVM. De zwarte lijn in de epicurve representeert het 7-daagse gemiddelde in het aantal nieuwe besmettingen

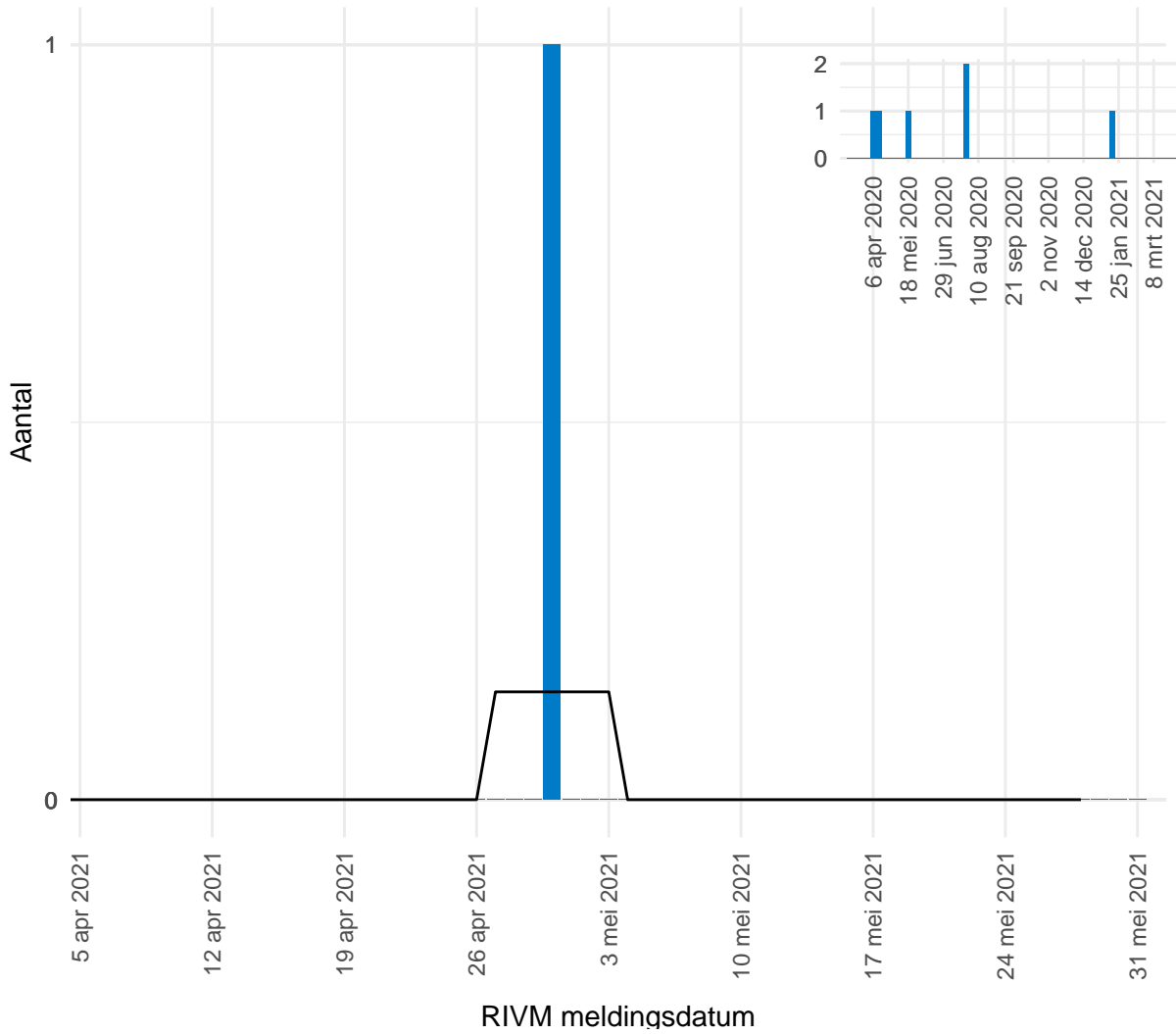
² Door onderliggende verschillen tussen de eilanden in het aantal gemelde besmettingen verschillen de Y-assen van deze figuren. De getoonde aantallen zijn gepresenteerd naar datum van registreren bij het RIVM. Bovenstaande cijfers kunnen achterlopen indien de meest recente cijfers nog niet bij het RIVM gemeld zijn. Deze kunnen daarom niet worden weergegeven in deze figuren. Een leeg figuur betekent dat er in de betreffende periode geen meldingen waren.



Figuur 4: Aantal dagelijks gemelde personen met een positieve testuitslag voor SARS-CoV-2 op Curaçao, naar RIVM registratiedatum^{1,2}.

¹ Bovenstaande data tonen het dagelijkse aantal nieuwe SARS-CoV-2 besmettingen naar registratiedatum bij het RIVM. De zwarte lijn in de epicurve representeert het 7-daagse gemiddelde in het aantal nieuwe besmettingen

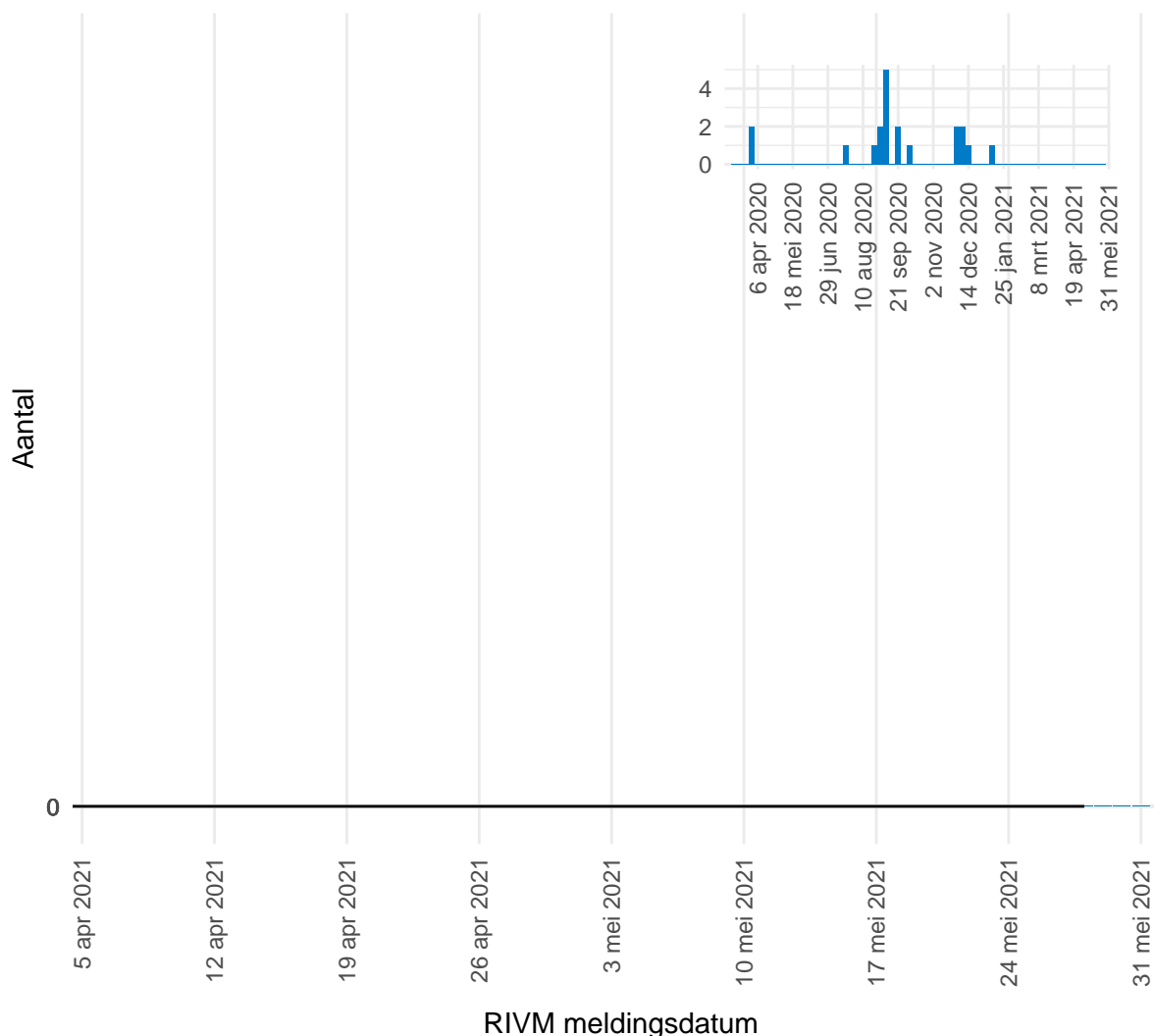
² Door onderliggende verschillen tussen de eilanden in het aantal gemelde besmettingen verschillen de Y-assen van deze figuren. De getoonde aantallen zijn gepresenteerd naar datum van registreren bij het RIVM. Bovenstaande cijfers kunnen achterlopen indien de meest recente cijfers nog niet bij het RIVM gemeld zijn. Deze kunnen daarom niet worden weergegeven in deze figuren. Een leeg figuur betekent dat er in de betreffende periode geen meldingen waren.



Figuur 5: Aantal dagelijks gemelde personen met een positieve testuitslag voor SARS-CoV-2 op Saba, naar RIVM registratiedatum^{1,2}.

¹ Bovenstaande data tonen het dagelijkse aantal nieuwe SARS-CoV-2 besmettingen naar registratiedatum bij het RIVM. De zwarte lijn in de epicurve representeert het 7-daagse gemiddelde in het aantal nieuwe besmettingen

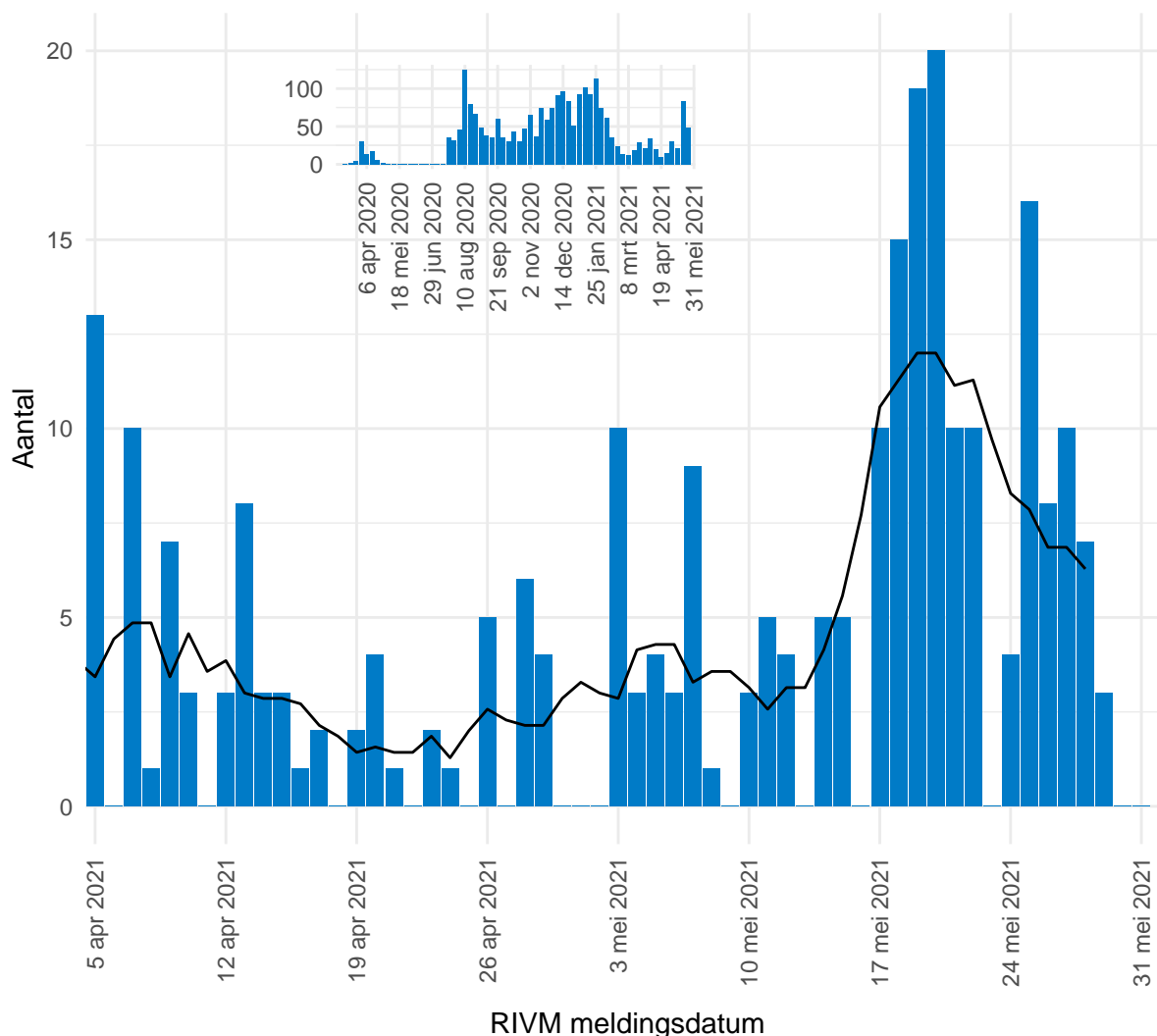
² Door onderliggende verschillen tussen de eilanden in het aantal gemelde besmettingen verschillen de Y-assen van deze figuren. De getoonde aantallen zijn gepresenteerd naar datum van registreren bij het RIVM. Bovenstaande cijfers kunnen achterlopen indien de meest recente cijfers nog niet bij het RIVM gemeld zijn. Deze kunnen daarom niet worden weergegeven in deze figuren. Een leeg figuur betekent dat er in de betreffende periode geen meldingen waren.



Figuur 6: Aantal dagelijks gemelde personen met een positieve testuitslag voor SARS-CoV-2 op Sint Eustatius, naar RIVM registratiedatum^{1,2}.

¹ Bovenstaande data tonen het dagelijkse aantal nieuwe SARS-CoV-2 besmettingen naar registratiedatum bij het RIVM. De zwarte lijn in de epicurve representeert het 7-daagse gemiddelde in het aantal nieuwe besmettingen

² Door onderliggende verschillen tussen de eilanden in het aantal gemelde besmettingen verschillen de Y-assen van deze figuren. De getoonde aantallen zijn gepresenteerd naar datum van registreren bij het RIVM. Bovenstaande cijfers kunnen achterlopen indien de meest recente cijfers nog niet bij het RIVM gemeld zijn. Deze kunnen daarom niet worden weergegeven in deze figuren. Een leeg figuur betekent dat er in de betreffende periode geen meldingen waren.

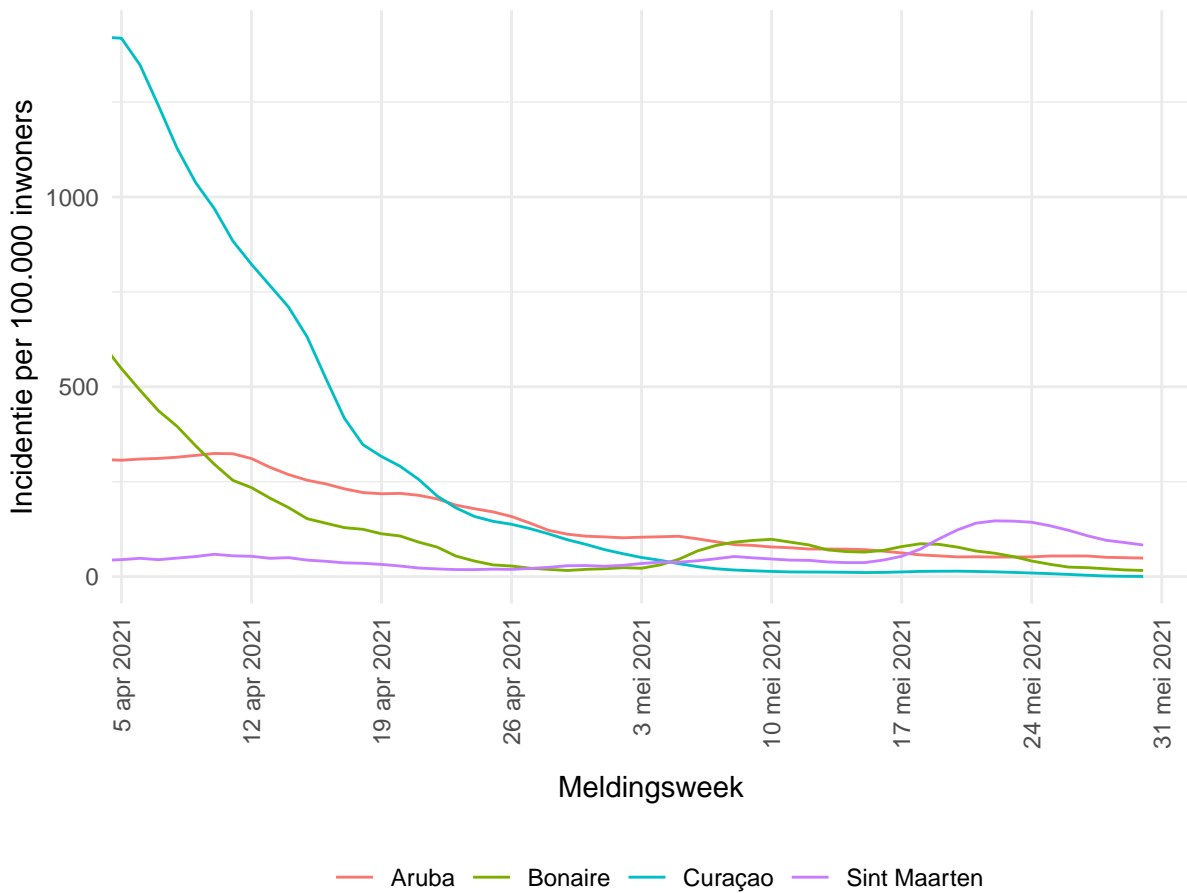


Figuur 7: Aantal dagelijks gemelde personen met een positieve testuitslag voor SARS-CoV-2 op Sint Maarten, naar RIVM registratiedatum¹, ².

¹ Bovenstaande data tonen het dagelijkse aantal nieuwe SARS-CoV-2 besmettingen naar registratiedatum bij het RIVM. De zwarte lijn in de epicurve representeert het 7-daagse gemiddelde in het aantal nieuwe besmettingen

² Door onderliggende verschillen tussen de eilanden in het aantal gemelde besmettingen verschillen de Y-assen van deze figuren. De getoonde aantallen zijn gepresenteerd naar datum van registreren bij het RIVM. Bovenstaande cijfers kunnen achterlopen indien de meest recente cijfers nog niet bij het RIVM gemeld zijn. Deze kunnen daarom niet worden weergegeven in deze figuren. Een leeg figuur betekent dat er in de betreffende periode geen meldingen waren.

3 Drie-weekse gemiddelde incidentie van SARS-CoV-2, over de tijd



Figuur 8: Gemiddeld aantal besmettingen gemeld per 100.000 inwoners per week¹ op Curaçao, Aruba, St Maarten en Bonaire²

¹ Bovenstaande lijnen betreffen per eiland een 3-weekse gemiddelde incidentie per 100.000 personen, inclusief de populatie ongedocumenteerden per eiland. Ieder meetpunt op de Y-as betreft een weekgemiddelde van de incidentie (aantal nieuwe meldingen per 100.000 personen per week, over de totale populatie) over een periode van drie weken. Bijvoorbeeld: de gemelde incidentie op 4 januari 2021 is het weekgemiddelde van de incidenties tussen 28 december en 11 januari. De data is afkomstig uit het SARS-CoV-2 IHR dagelijks overzicht Dutch Caribbean van het RIVM (31 mei 2021).

² Door de lage aantallen besmettingen op Saba en Sint Eustatius zijn deze eilanden niet meegenomen in de bovenstaande grafiek.