



Epidemiologische situatie SARS-CoV-2 op de CAS- en BES-eilanden:

Week 28 (6 juli - 12 juli 2021)

Samengesteld door het Rijksinstituut voor Volksgezondheid en Milieu - RIVM
13 juli 2021, 19:00 uur AST

0.0.1 Samenvatting SARS-CoV-2 epidemiologie op de CAS- en BES-eilanden

Epidemiologie van SARS-CoV-2 op de CAS-BES eilanden

In de week van 6 tot en met 12 juli 2021 kregen 90 personen op de Caribische eilanden een positieve SARS-CoV-2 testuitslag: 22 op Aruba, 46 op Curaçao, 14 op Sint Maarten en 8 op Bonaire. Op Saba zijn sinds 11 mei 2021 geen actieve SARS-CoV-2 infecties meer gemeld. Op Sint-Eustatius zijn sinds 28 januari 2021 geen nieuwe personen met een positieve SARS-CoV-2 uitslag gemeld.

Op Aruba kregen de afgelopen week 18 personen per 100.000 inwoners een positieve SARS-CoV-2 testuitslag, nagenoeg gelijk aan een week eerder (18/100.000 op 30 juni). Er zijn momenteel nog 5 ziekenhuisopnames, waarvan 1 op de COVID-IC. Op de COVID-verpleegafdeling liggen 2 toeristen opgenomen. Kiemsurveillance toont in week 26 één nieuw geval van de deltavariant op het eiland (12,5%). In april werden al enkele gevallen gedetecteerd op het eiland. De proportie onder het aantal ingezonden monsters blijft voorsnog laag. Uit lokale kiemsurveillance met behulp van PCR-technologie blijkt een hogere proportie deltavariant: 19% in week 25 en 32% in week 26. Er worden voorsnog geen aanvullende maatregelen genomen.

Op Bonaire blijft het aantal SARS-CoV-2 infecties laag. Afgelopen week kregen 35 personen per 100.000 inwoners een positieve SARS-CoV-2 testuitslag, een daling ten opzichte van de incidentie een week eerder (43/100.000 op 5 juli). Het percentage positief geteste personen was afgelopen week 5,9%, nagenoeg gelijk aan voorgaande week (6,3%). Het eiland signaleert een toename in het aantal import gevallen: Vorige week werden diverse infecties gemeld met een reisgeschiedenis uit Nederland, allen in de leeftijdsgroep 20-30 jaar. De alfavariant is voorsnog dominant op het eiland (100% in week 26).

Op Curaçao kregen 28 mensen per 100.000 inwoners een positieve SARS-CoV-2 testuitslag, een toename ten opzichte van een week eerder (10/100.000 op 5 juli). Ook dit eiland ziet een toename in het aantal import gevallen, met name onder reizigers uit Brazilië, Cuba, Nederland en de Amerikaanse Maagdeneilanden. De stijging in het aantal nieuwe infecties van de afgelopen dagen is te relateren aan meerdere clusters, waaronder een uitgaansgelegenheid en reizigers die op dag 3 via een antigeentest positief testten. Er zijn momenteel nog 4 ziekenhuisopnames, allen op de COVID-verpleegafdeling. In twee maanden tijd is de Gamma (P.1) variant dominant geworden: Van 2% (week 16) naar 43% van de ingezonden monsters in week 24.

Op St Maarten kregen afgelopen week 23 personen per 100.000 inwoners een positieve SARS-CoV-2 testuitslag, gelijk aan een week eerder (23/100.000 op 5 juli). Er zijn momenteel 4 ziekenhuisopnames, waarvan 2 op de COVID-IC aan de beademing. Surveillance toont een hoge circulatie van de alfavariant op het eiland (83% week 25). Er zijn aanwijzingen dat ook de deltavariant zich nu lokaal verspreidt (17% week 25). Een van de gedetecteerde gevallen betreft een ongevaccineerde inwoner zonder reisgeschiedenis, werkzaam in een groot hotel. Twee gevallen betreffen toeristen uit de VS, beiden volledig gevaccineerd met Pfizer. Een van deze toeristen verbleef in desbetreffend hotel. Twee andere gevallen betreffen cruisemedewerkers. Er is momenteel één actief cluster in een zorginstelling.

Op Sint-Eustatius zijn sinds 28 januari 2021 geen nieuwe personen met een positieve SARS-CoV-2 uitslag gemeld. Op 4 juli meldde een nabijgelegen schip, onderweg vanuit Suriname voor het bunkeren van olie, dat 4 bemanningsleden omwille van COVID-19 symptomen aan boord in quarantaine zijn geplaatst. Elf van de 18 bemanningsleden testten positief voor SARS-CoV-2. De meldingen zijn daaropvolgend geregistreerd als Surinaamse SARS-CoV-2 gevallen.

Uitleg over surveillance van COVID-19 op de CAS- en BES-eilanden

Het Caribisch deel van het koninkrijk bestaat uit de landen Curaçao, Aruba en Sint Maarten (CAS-eilanden), en de openbare lichamen Bonaire, Sint Eustatius en Saba (BES-eilanden). In een samenwerking tussen artsen, laboratoria en de Gemeentelijke of Gemeenschappelijke Gezondheidsdiensten (GGD'en) wordt informatie verzameld over personen met een positieve SARS-CoV-2 testuitslag op de eilanden in het Caribische deel van het Koninkrijk. Deze informatie is door de CAS-eilanden aangeleverd aan het RIVM en opgeslagen in het SARS-CoV-2 IHR dagelijkse overzicht Dutch Caribbean (12 juli 2021), een overzicht van de verspreiding van SARS-CoV-2 op de CAS-BES eilanden. De informatie van de BES-eilanden is afkomstig uit OSIRIS. Figuren en tabellen in dit rapport zijn gebaseerd op het SARS-CoV-2 IHR dagelijkse overzicht Dutch Caribbean. Het percentage positieve meldingen in Tabel 1 en de incidenties in Tabel 4 zijn berekend met deze cijfers. Doordat de eilanden correcties doorvoeren in de data kunnen de cijfers in de tabellen en figuren afwijken van de door de eilanden gepresenteerde statistieken.

De huidige rapportage is gegenereerd met informatie die tot en met 12 juli 2021 is geregistreerd bij het RIVM. Soms worden meldingen aan het RIVM van test(uitslag)en voor SARS-CoV-2 één of enkele dagen later gedaan dan die op de eilanden bevestigd werden. De gepresenteerde aantallen, tabellen en grafieken in dit rapport zijn gebaseerd op de datum van registreren bij het RIVM. De aantallen in deze rapportage kunnen achterlopen indien de meest recente cijfers nog niet bij het RIVM bekend zijn. Door de CAS- en BES-eilanden wordt ook bijgehouden of een persoon met een positieve testuitslag voor SARS-CoV-2 is hersteld. Hierdoor is het mogelijk het aantal actieve casussen op dit moment weer te geven Tabel 3. Dit is het aantal positief geteste mensen voor SARS-CoV-2 dat op het moment van rapporteren nog niet is hersteld.

Iedereen met klachten kan zich laten testen. Toch is het aannemelijk dat niet alle personen met een SARS-CoV-2 besmetting ook getest worden. De werkelijke aantallen kunnen daarom hoger liggen dan de aantallen die hier gerapporteerd worden.

Disclaimer

Dit wekelijkse rapport is met de grootst mogelijke zorgvuldigheid samengesteld maar kan desondanks fouten bevatten. Reacties op dit overzicht zijn welkom.

Contactpersonen:

RIVM COVID-19 Surveillance team (e-mail: CASBES-epi@rivm.nl)

Inhoudsopgave

	Pagina
1 Overzicht SARS-CoV-2 meldingen van de CAS- en BES-eilanden	4
2 Verloop van SARS-CoV-2 over de tijd	8
3 Drie-weekse gemiddelde incidentie van SARS-CoV-2, over de tijd	14
4 Aantal toegediende vaccinaties op de CAS-BES eilanden	15
5 Vaccinatiegraad op de CAS-BES eilanden	17

1 Overzicht SARS-CoV-2 meldingen van de CAS- en BES-eilanden

Tabel 1: Aantal bevestigde personen met een positieve testuitslag voor SARS-CoV-2 in de afgelopen 2 kalenderweken gemeld aan het RIVM door de CAS- en BES-eilanden¹

CAS-/BES-eilanden	Datum van - tot	Aantal afgenomen tests	Aantal bevestigde positieve testuitslagen	Test positiviteit%
Aruba ²	28-06-2021 - 04-07-2021	2102	18	0.9
	05-07-2021 - 11-07-2021	181	28	15.5
Bonaire	28-06-2021 - 04-07-2021	169	10	5.9
	05-07-2021 - 11-07-2021	144	9	6.3
Curaçao ³	28-06-2021 - 04-07-2021	8756	19	0.2
	05-07-2021 - 11-07-2021	10922	40	0.4
Saba	28-06-2021 - 04-07-2021	-	0	-
	05-07-2021 - 11-07-2021	-	0	-
Sint Eustatius	28-06-2021 - 04-07-2021	127	0	0
	05-07-2021 - 11-07-2021	156	0	0
Sint Maarten ⁴	28-06-2021 - 04-07-2021	-	-	-
	05-07-2021 - 11-07-2021	1731	18	1

¹ Een '-' teken indiceert dat er onvoldoende data beschikbaar is bij het RIVM om deze waarde te presenteren in deze tabel.

² Bovenstaande cijfers van Aruba betreffen een ongecorrigeerde positivity rate. De Directie Volksgezondheid Aruba publiceert een gecorrigeerde positivity rate via: <https://www.facebook.com/desparuba>. De in de samenvatting genoemde positivity rate betreft de gecorrigeerde positivity rate.

³ De afdeling Publieke Gezondheid te Curaçao berekent een gecorrigeerde positivity rate, hierdoor kunnen bovenstaande cijfers afwijken.

⁴ Het percentage positieven op Sint Maarten is gebaseerd op het aantal afgenomen PCR testen. Deze cijfers kunnen afwijken van de door Sint Maarten (SLS) gepubliceerde positivity rates, waarin ook de uitslagen van antigeentesten worden meegenomen.

Tabel 2: Aantal bevestigde personen met een positieve SARS-CoV-2 testuitslag, cumulatief aantal ziekenhuisopnames¹ en totaal aantal overleden personen, totaal en sinds afgelopen week gemeld aan het RIVM door de CAS- en BES-eilanden

CAS-/BES-eilanden	Totaal			Afgelopen week ²	
	Meldingen	Ziekenhuis-opnames	Overleden	Meldingen	Overleden
Aruba	11177	605	107	22	0
Bonaire	1634	66	17	8	0
Curaçao	12395	555	126	46	0
Saba	7	1	0	0	0
Sint Eustatius	20	0	0	0	0
Sint Maarten	2641	178	34	14	1
Totaal	27874	1405	284	90	1

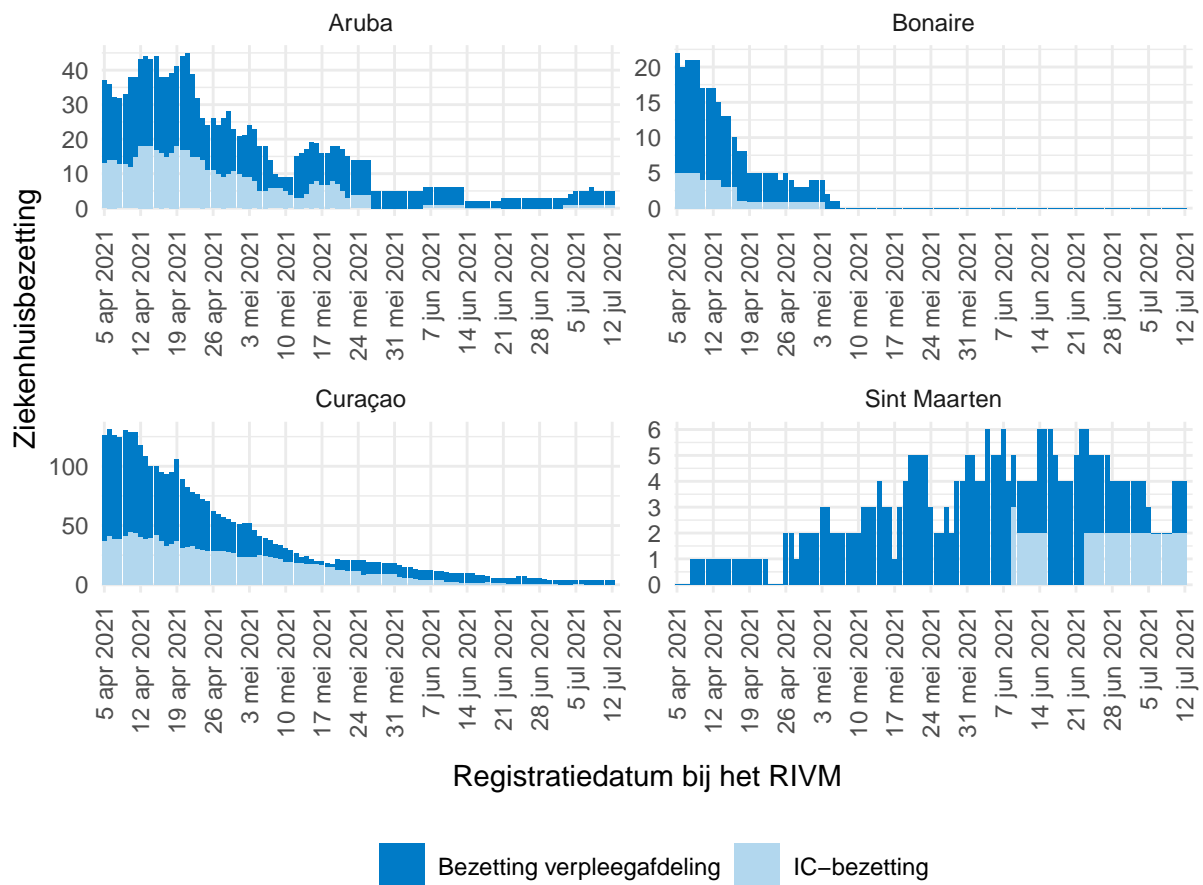
¹ Het aantal ziekenhuisopnames in de afgelopen week wordt niet weergegeven in verband met de rapportagevertraging in het casusregister. De actuele ziekenhuisbezetting is weergegeven in Tabel 3.

² Deze zijn tussen 6 juli 2021 en 12 juli 2021 aan het RIVM gemeld.

Tabel 3: Aantal actieve SARS-CoV-2 besmettingen en de huidige status¹ van ziekenhuisbezetting van COVID-19 patiënten gemeld aan het RIVM door de CAS- en BES-eilanden

CAS-/BES-eilanden	Actieve casussen	Verpleegafdeling	Intensive care
Aruba	35	4	1
Bonaire	8	0	0
Curaçao	48	4	0
Saba	0	0	0
Sint Eustatius	0	0	0
Sint Maarten	19	2	2
Totaal	110	10	3

¹ Het aantal actieve besmettingen is gedefinieerd als het aantal personen met een SARS-CoV-2 infectie waarvan herstel nog niet door de lokale GGD is geregistreerd ten tijde van registratie bij het RIVM. Deze aantallen kunnen achterlopen wanneer eilanden over gelimiteerde BCO capaciteit beschikken.



Figuur 1: Verloop van COVID-19 gerelateerde ziekenhuisbezetting over de tijd ¹⁻⁵

¹ In de COVID-19 surveillance op de eilanden wordt geen onderscheid gemaakt tussen personen die vanwege COVID-19 zijn opgenomen en reeds opgenomen personen die later positief zijn getest voor SARS-CoV-2. Hierom wordt in dit figuur onder ziekenhuisbezetting verstaan, 'Het aantal SARS-CoV-2 positief geteste personen dat is opgenomen vanwege COVID-19 klachten, evenals het aantal personen dat tijdens opname wegens andere indicatie positief is getest voor SARS-CoV-2 en hierbij klachten ontwikkelde'.

² De licht blauwe balken in de grafiek illustreren het beloop van de IC-bezetting over de tijd, per eiland. De donker blauwe balken illustreren het beloop van de bezetting op verpleegafdelingen over de tijd, per eiland.

³ Vanwege de lage aantallen ziekenhuisopnames op Saba en Sint Eustatius zijn deze eilanden niet meegenomen in bovenstaande figuur.

⁴ Voor 234 personen die sinds januari 2021 positief zijn getest voor SARS-CoV-2 op Bonaire is de status van ziekenhuisopname onbekend. Deze meldingen zijn niet meegenomen in bovenstaande figuur.

⁵ De getoonde aantallen zijn gepresenteerd naar datum van registreren bij het RIVM. Bovenstaande cijfers kunnen achterlopen indien de meest recente cijfers nog niet bij het RIVM gemeld zijn.

Tabel 4: Incidentie SARS-CoV-2 per 100.000 inwoners gemeld aan het RIVM door de CAS- en BES-eilanden¹

Naam	Incidentie per 100.000	
	Afgelopen week ²	Afgelopen twee weken ³
Aruba	13	34
Bonaire	35	60
Curaçao	27	34
Saba	0	0
Sint Eustatius	0	0
Sint Maarten	18	43

¹ De incidenties zijn inclusief de populatie ongedocumenteerde personen berekend.

² De incidentie per 100.000 inwoners, voor de afgelopen week, is berekend van 6 juli 2021 tot en met 12 juli 2021.

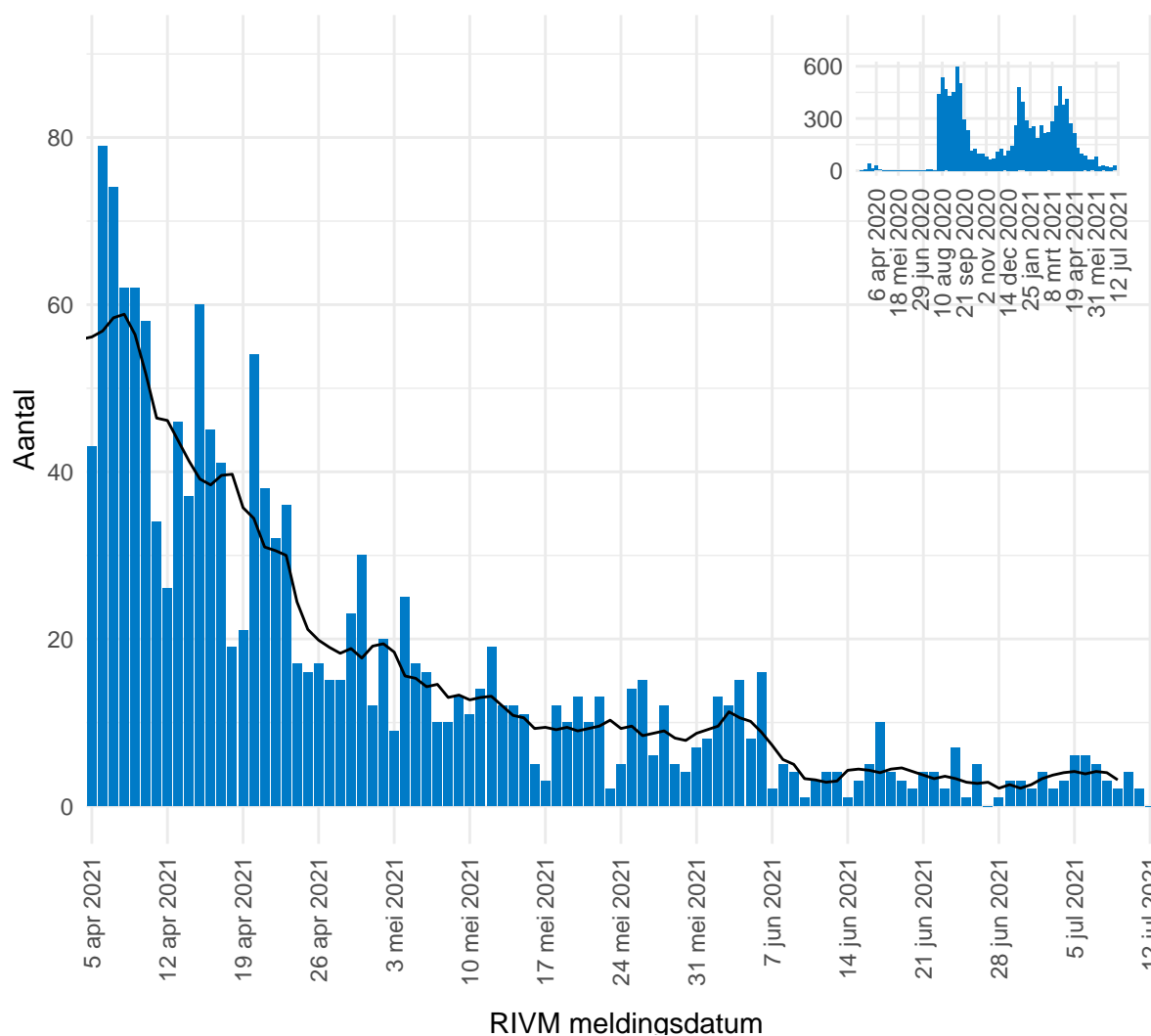
³ De incidentie per 100.000 inwoners, voor de afgelopen twee weken, is berekend van 29 juni 2021 tot en met 12 juli 2021.

Tabel 5: Aantal inwoners en oppervlakte van de CAS- en BES-eilanden¹

Naam	Hoofdstad	Inwoners	Oppervlakte	Status
Aruba	Oranjestad	125.282	180 km ²	Country within the Kingdom of The Netherlands
Bonaire	Kralendijk	23.173	288 km ²	Dutch municipality
Curaçao	Willemstad	164.223	444 km ²	Country within the Kingdom of The Netherlands
Saba	The Bottom	1.918	13 km ²	Dutch municipality
Sint Maarten	Philipsburg	62.323	34 km ²	Country within the Kingdom of The Netherlands
Sint Eustatius	Oranjestad	3.142	21 km ²	Dutch municipality

¹ Dit betreffen de populatieaantallen op de eilanden voor 2021. Tevens zijn er op de eilanden relevante populaties van ongedocumenteerde personen. De incidenties zijn inclusief de geschatte populatie ongedocumenteerde personen berekend. Voor Aruba, Curaçao en Sint Maarten zijn dit in 2021 naar schatting respectievelijk 13.000, 8.000 en 20.000 personen. Voor Bonaire zijn dit naar schatting ruim 1.400 personen. Deze gegevens zijn relevant omdat deze groepen minder goed bereikt worden door de GGD'en en vaak minder toegang hebben tot curatieve zorg.

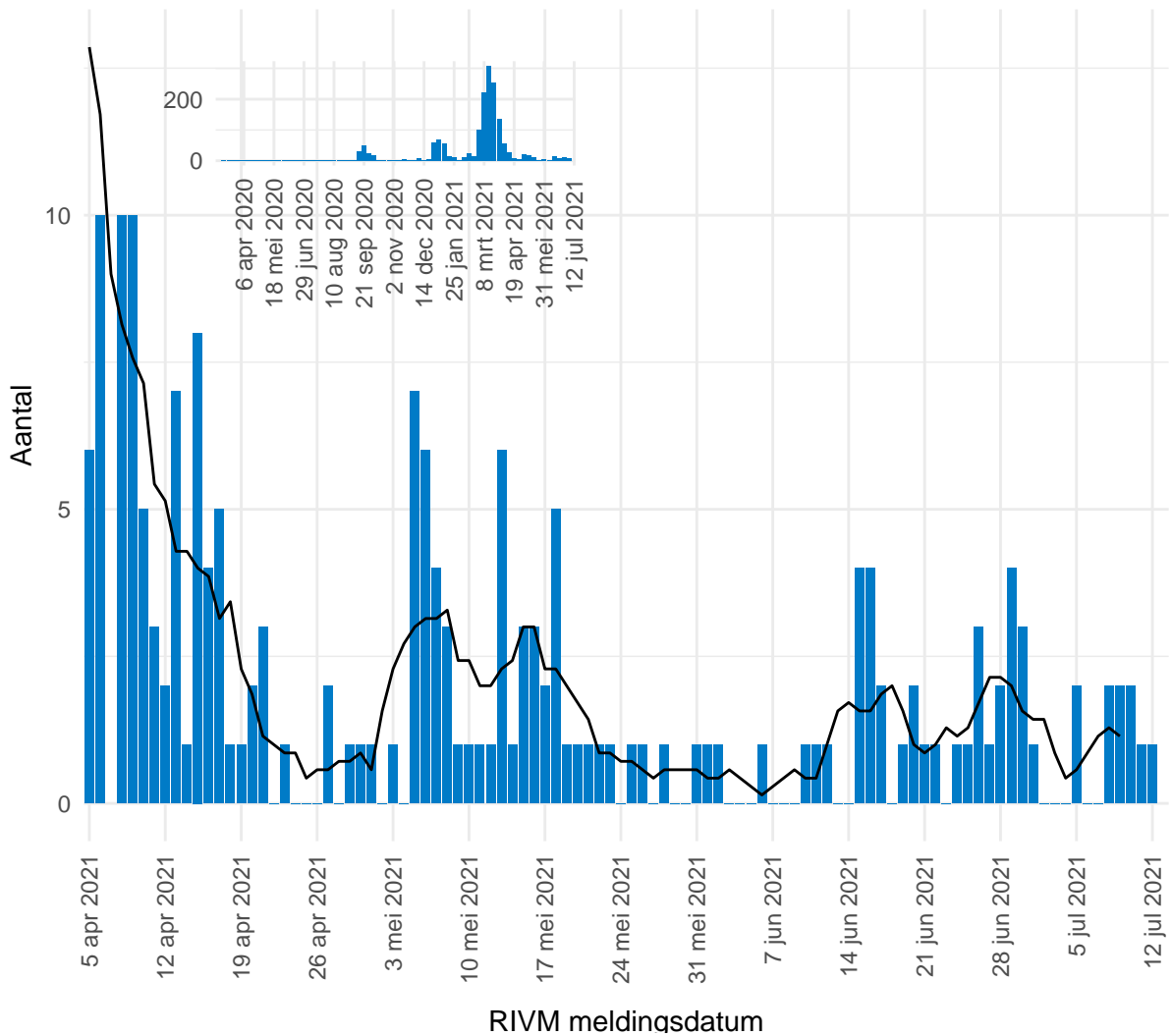
2 Verloop van SARS-CoV-2 over de tijd



Figuur 2: Aantal dagelijks gemelde personen met een positieve testuitslag voor SARS-CoV-2 op Aruba, naar RIVM registratiedatum^{1,2}.

¹ Bovenstaande data tonen het dagelijkse aantal nieuwe SARS-CoV-2 besmettingen naar registratiedatum bij het RIVM. De zwarte lijn in de epicurve representeert het 7-daagse gemiddelde in het aantal nieuwe besmettingen

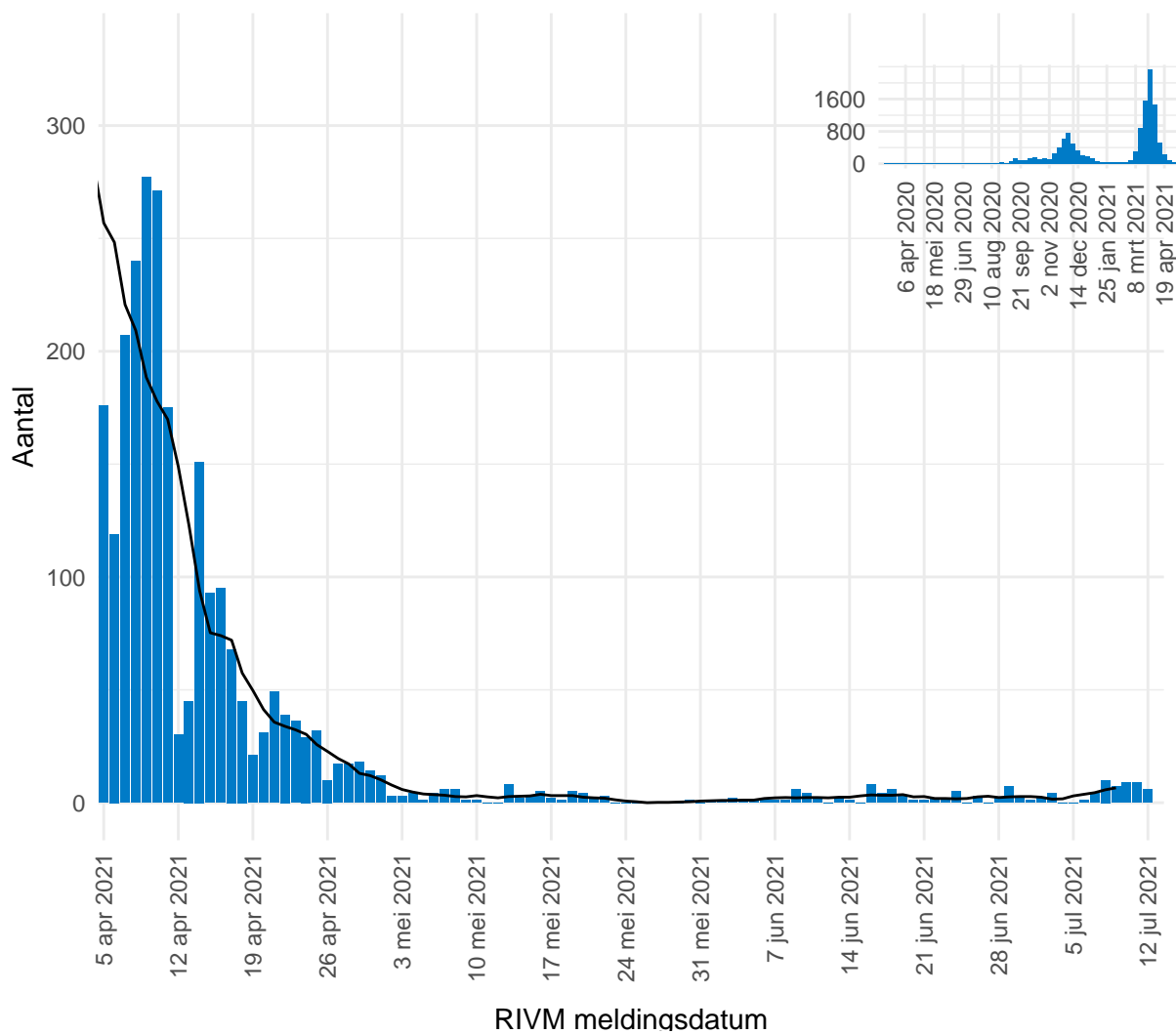
² Door onderliggende verschillen tussen de eilanden in het aantal gemelde besmettingen verschillen de Y-assen van deze figuren. De getoonde aantallen zijn gepresenteerd naar datum van registreren bij het RIVM. Bovenstaande cijfers kunnen achterlopen indien de meest recente cijfers nog niet bij het RIVM gemeld zijn. Deze kunnen daarom niet worden weergegeven in deze figuren. Een leeg figuur betekent dat er in de betreffende periode geen meldingen waren.



Figuur 3: Aantal dagelijks gemelde personen met een positieve testuitslag voor SARS-CoV-2 op Bonaire, naar RIVM registratiedatum^{1,2}.

¹ Bovenstaande data tonen het dagelijkse aantal nieuwe SARS-CoV-2 besmettingen naar registratiedatum bij het RIVM. De zwarte lijn in de epicurve representeert het 7-daagse gemiddelde in het aantal nieuwe besmettingen

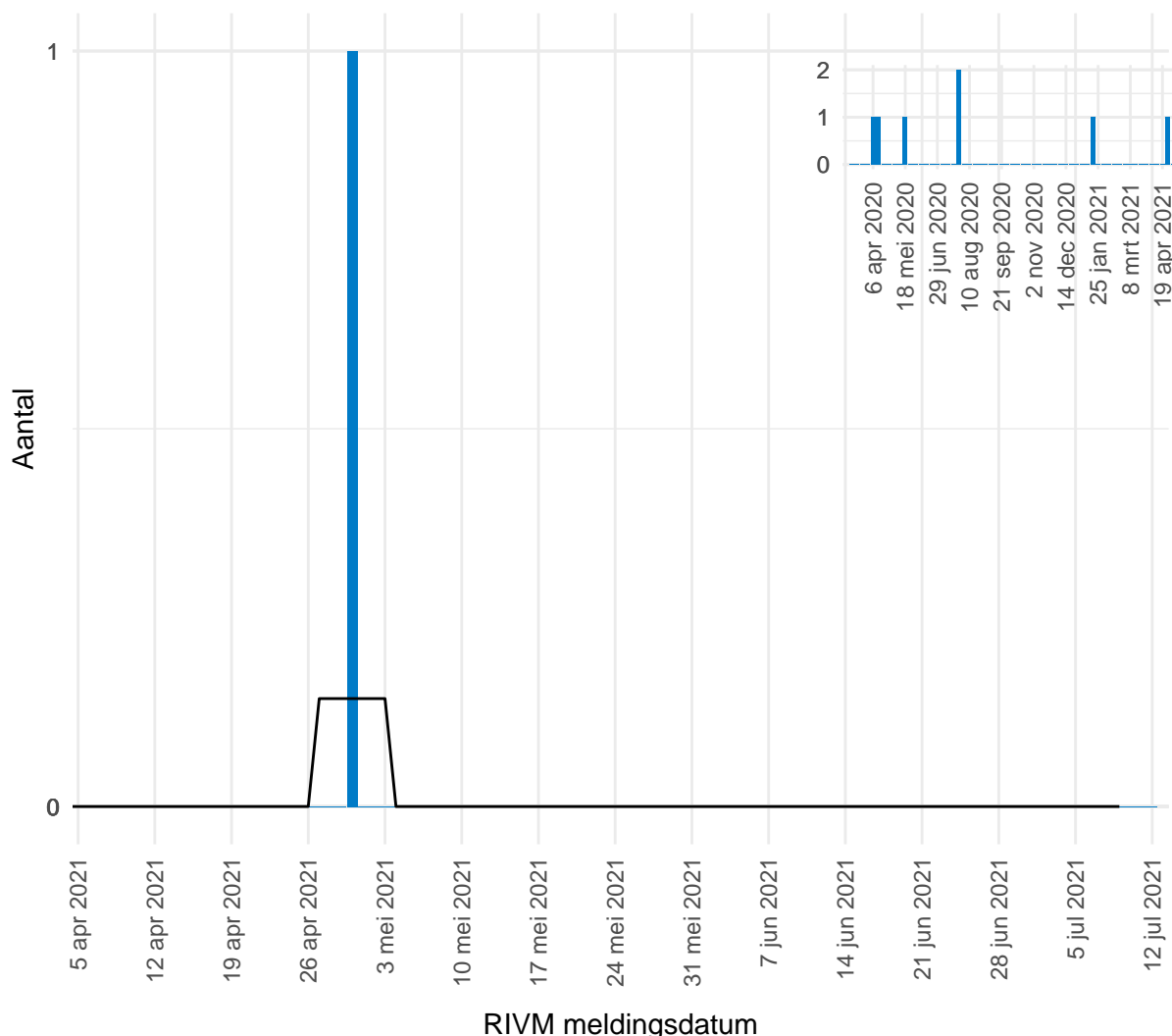
² Door onderliggende verschillen tussen de eilanden in het aantal gemelde besmettingen verschillen de Y-assen van deze figuren. De getoonde aantallen zijn gepresenteerd naar datum van registreren bij het RIVM. Bovenstaande cijfers kunnen achterlopen indien de meest recente cijfers nog niet bij het RIVM gemeld zijn. Deze kunnen daarom niet worden weergegeven in deze figuren. Een leeg figuur betekent dat er in de betreffende periode geen meldingen waren.



Figuur 4: Aantal dagelijks gemelde personen met een positieve testuitslag voor SARS-CoV-2 op Curaçao, naar RIVM registratiedatum^{1,2}.

¹ Bovenstaande data tonen het dagelijkse aantal nieuwe SARS-CoV-2 besmettingen naar registratiedatum bij het RIVM. De zwarte lijn in de epicurve representeert het 7-daagse gemiddelde in het aantal nieuwe besmettingen

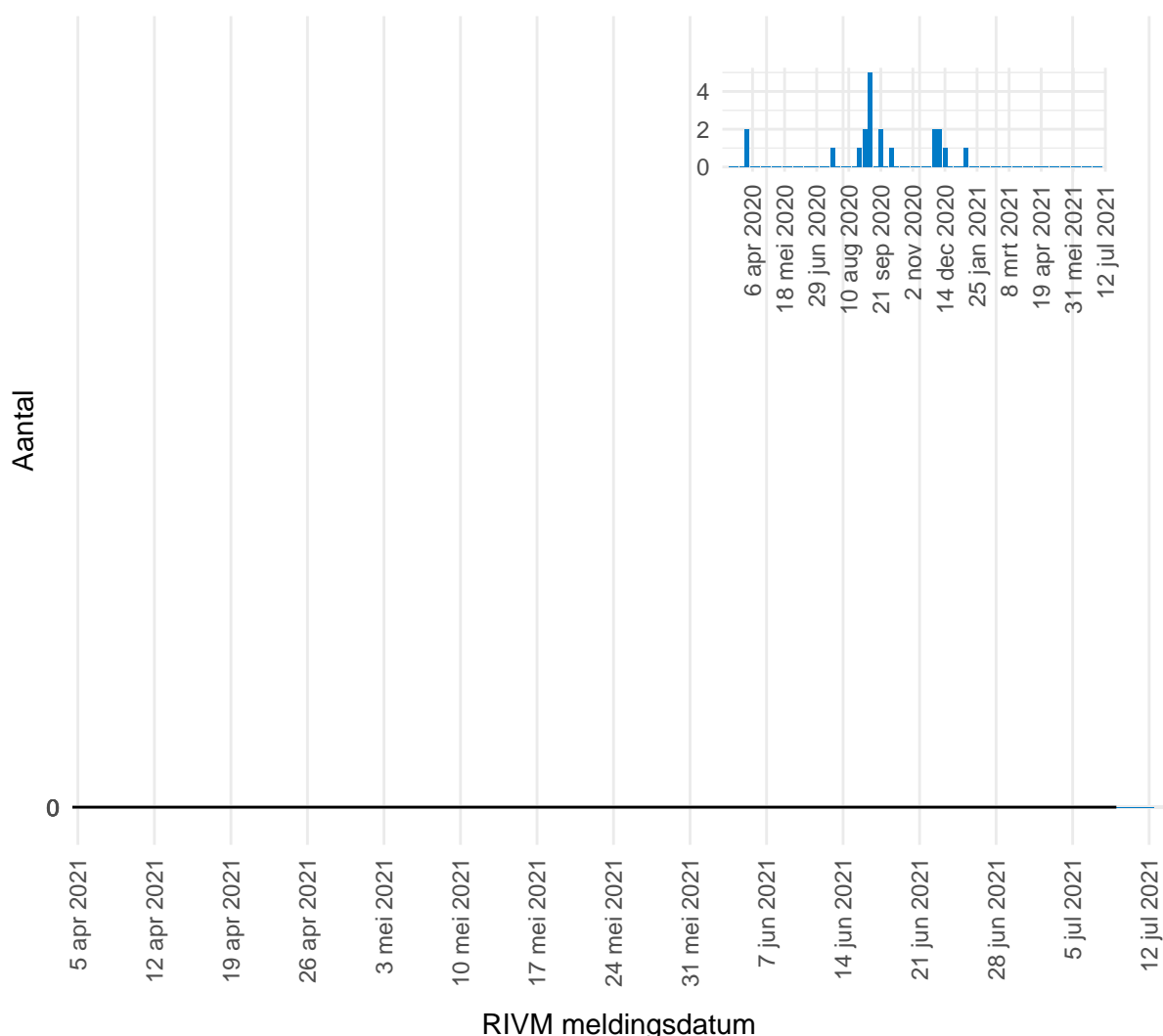
² Door onderliggende verschillen tussen de eilanden in het aantal gemelde besmettingen verschillen de Y-assen van deze figuren. De getoonde aantallen zijn gepresenteerd naar datum van registreren bij het RIVM. Bovenstaande cijfers kunnen achterlopen indien de meest recente cijfers nog niet bij het RIVM gemeld zijn. Deze kunnen daarom niet worden weergegeven in deze figuren. Een leeg figuur betekent dat er in de betreffende periode geen meldingen waren.



Figuur 5: Aantal dagelijks gemelde personen met een positieve testuitslag voor SARS-CoV-2 op Saba, naar RIVM registratiedatum^{1,2}.

¹ Bovenstaande data tonen het dagelijkse aantal nieuwe SARS-CoV-2 besmettingen naar registratiedatum bij het RIVM. De zwarte lijn in de epicurve representeert het 7-daagse gemiddelde in het aantal nieuwe besmettingen

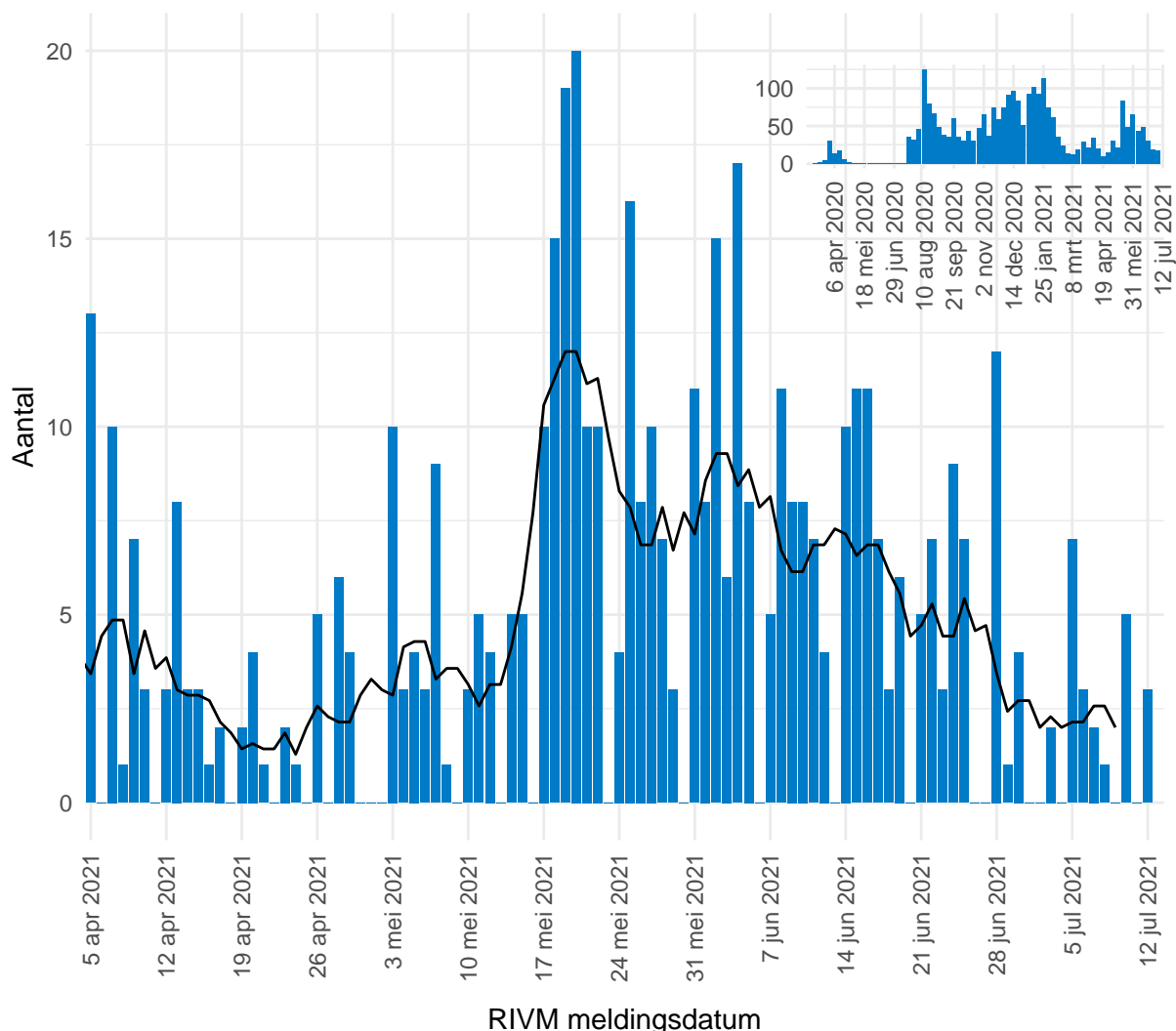
² Door onderliggende verschillen tussen de eilanden in het aantal gemelde besmettingen verschillen de Y-assen van deze figuren. De getoonde aantallen zijn gepresenteerd naar datum van registreren bij het RIVM. Bovenstaande cijfers kunnen achterlopen indien de meest recente cijfers nog niet bij het RIVM gemeld zijn. Deze kunnen daarom niet worden weergegeven in deze figuren. Een leeg figuur betekent dat er in de betreffende periode geen meldingen waren.



Figuur 6: Aantal dagelijks gemelde personen met een positieve testuitslag voor SARS-CoV-2 op Sint Eustatius, naar RIVM registratiedatum^{1,2}.

¹ Bovenstaande data tonen het dagelijkse aantal nieuwe SARS-CoV-2 besmettingen naar registratiedatum bij het RIVM. De zwarte lijn in de epicurve representeert het 7-daagse gemiddelde in het aantal nieuwe besmettingen

² Door onderliggende verschillen tussen de eilanden in het aantal gemelde besmettingen verschillen de Y-assen van deze figuren. De getoonde aantallen zijn gepresenteerd naar datum van registreren bij het RIVM. Bovenstaande cijfers kunnen achterlopen indien de meest recente cijfers nog niet bij het RIVM gemeld zijn. Deze kunnen daarom niet worden weergegeven in deze figuren. Een leeg figuur betekent dat er in de betreffende periode geen meldingen waren.

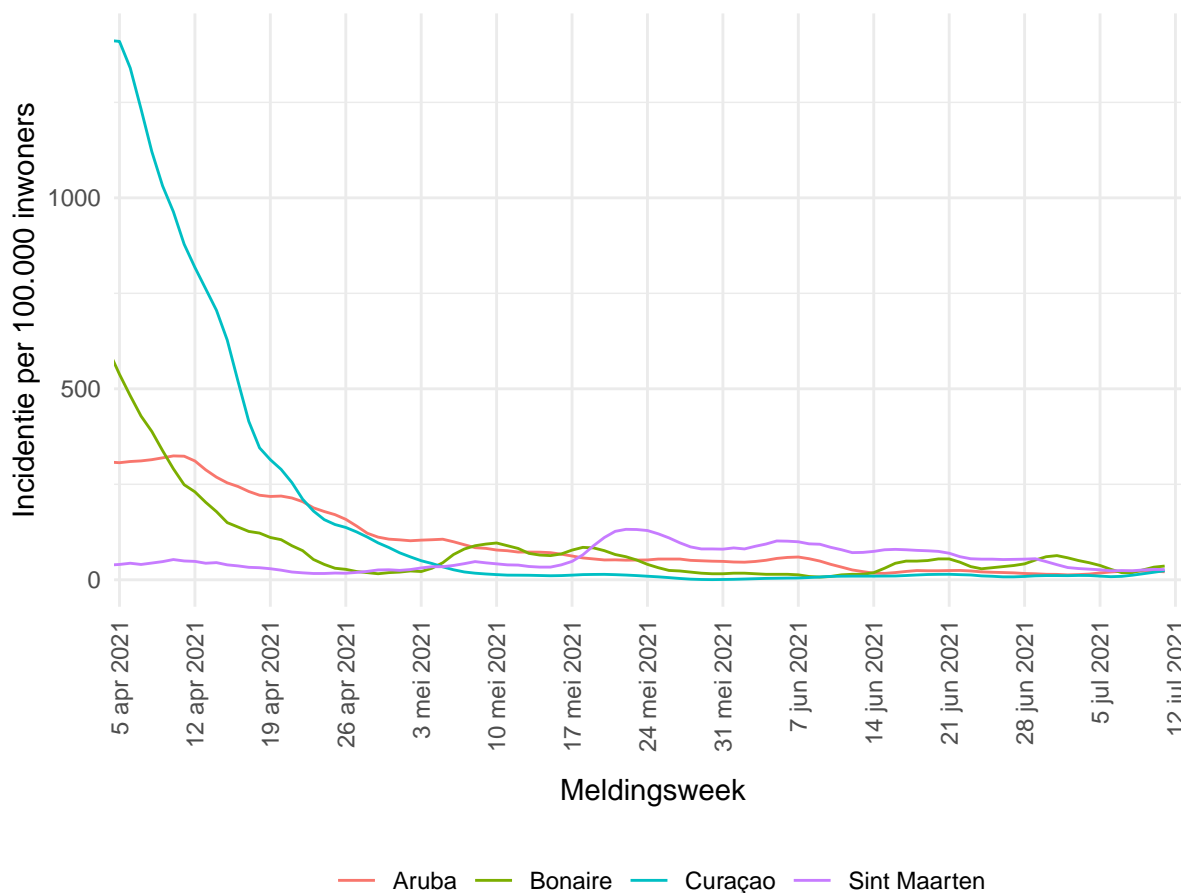


Figuur 7: Aantal dagelijks gemelde personen met een positieve testuitslag voor SARS-CoV-2 op Sint Maarten, naar RIVM registratiedatum¹, ².

¹ Bovenstaande data tonen het dagelijkse aantal nieuwe SARS-CoV-2 besmettingen naar registratiedatum bij het RIVM. De zwarte lijn in de epicurve representeert het 7-daagse gemiddelde in het aantal nieuwe besmettingen

² Door onderliggende verschillen tussen de eilanden in het aantal gemelde besmettingen verschillen de Y-assen van deze figuren. De getoonde aantallen zijn gepresenteerd naar datum van registreren bij het RIVM. Bovenstaande cijfers kunnen achterlopen indien de meest recente cijfers nog niet bij het RIVM gemeld zijn. Deze kunnen daarom niet worden weergegeven in deze figuren. Een leeg figuur betekent dat er in de betreffende periode geen meldingen waren.

3 Drie-weekse gemiddelde incidentie van SARS-CoV-2, over de tijd



Figuur 8: Gemiddeld aantal besmettingen gemeld per 100.000 inwoners per week¹ op Curaçao, Aruba, St Maarten en Bonaire²

¹ Bovenstaande lijnen betreffen per eiland een 3-weekse gemiddelde incidentie per 100.000 personen, inclusief de populatie ongedocumenteerden per eiland. Ieder meetpunt op de Y-as betreft een weekgemiddelde van de incidentie (aantal nieuwe meldingen per 100.000 personen per week, over de totale populatie) over een periode van drie weken. Bijvoorbeeld: de gemelde incidentie op 4 januari 2021 is het weekgemiddelde van de incidenties tussen 28 december en 11 januari. De data is afkomstig uit het SARS-CoV-2 IHR dagelijks overzicht Dutch Caribbean van het RIVM (12 juli 2021).

² Door de lage aantallen besmettingen op Saba en Sint Eustatius zijn deze eilanden niet meegenomen in de bovenstaande grafiek.

4 Aantal toegediende vaccinaties op de CAS-BES eilanden

Tabel 6: Aantal toegediende eerste en tweede doses COVID-19 vaccin, tot en met 12 juli 2021¹.

	Aruba	Bonaire	Curaçao	Saba	Sint Eu- statius	Sint Maarten ²
Totaal aantal personen met een eerste dosis (12+ jaar)	66653	15271	90085	1453	1299	23498
Totaal aantal personen met een eerste en tweede dosis (12+ jaar)	59772	12774	79889	1414	1183	19097
Totaal aantal personen volledig gevaccineerd (12+ jaar) ³	60856	12774	80971	1414	1183	19097
Totaal aantal hoogrisico personen met een eerste dosis (18-59 jaar) ^{4,5}	3741	-	8963	-	-	2854
Totaal aantal hoogrisico personen volledig gevaccineerd (18-59 jaar) ⁵	3466	-	8075	-	-	2689

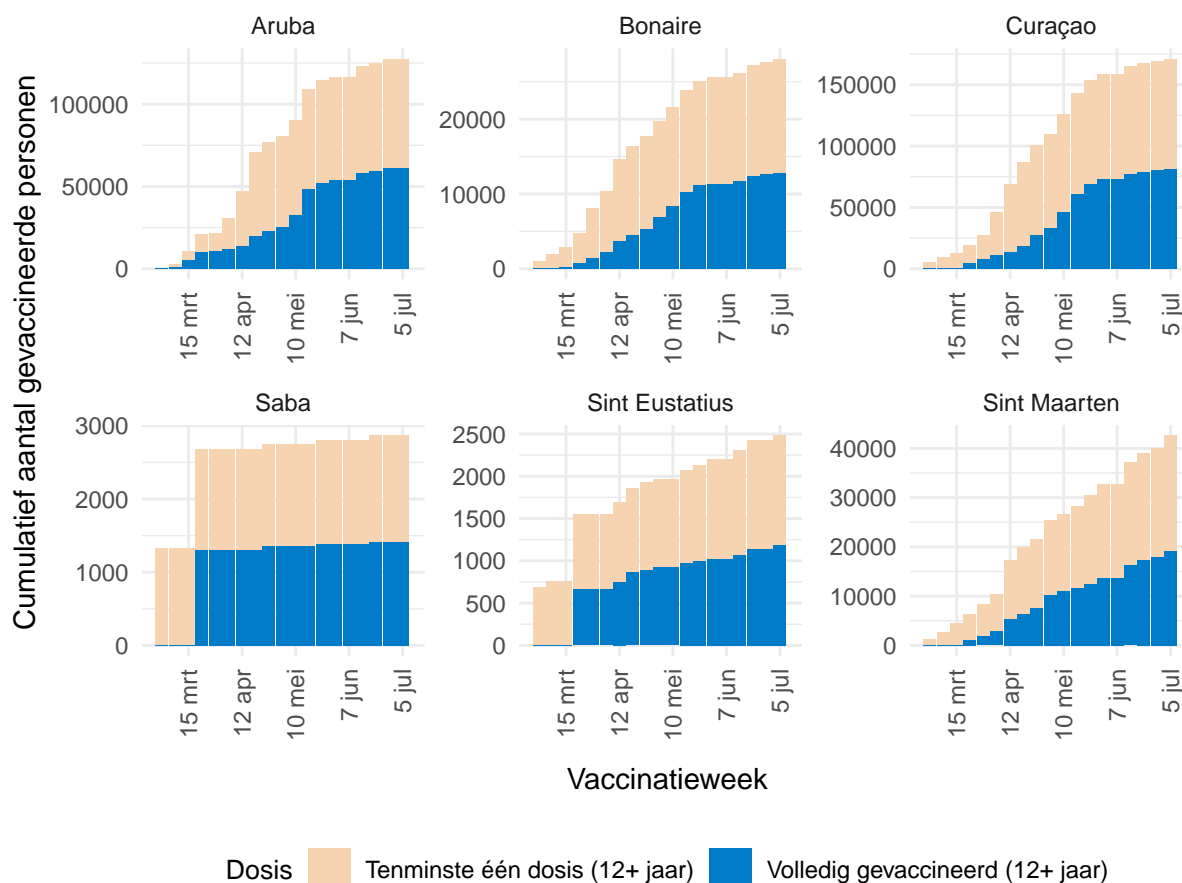
¹ De vaccinatiedata in deze rapporten wordt wekelijks door de eilanden gemeld aan VWS. Door een vertraging in de registratie van deze data lopen de hier gepresenteerde aantallen achter op de aantallen die door de eilanden worden gemeld.

² De gepresenteerde vaccinatiedata betreffen de aantallen gevaccineerde personen aan de Nederlandse kant van St Maarten. Informatie omtrent COVID-19 vaccinaties aan de Franse kant van het eiland worden wekelijks door Santé Publique France gerapporteerd.

³ Onder het totaal aantal volledig gevaccineerde personen wordt het aantal afgeronde vaccinaties verstaan. Hieronder vallen ook personen die, vanwege een reeds doorgemaakte SARS-CoV-2 infectie, met één dosis vaccin als volledig gevaccineerd kunnen worden beschouwd. Sint Maarten en de BES-eilanden melden deze gegevens vooralsnog niet. De aantallen afgeronde vaccinaties op deze eilanden betreffen hierdoor mogelijk een onderschatting.

⁴ Voor de BES eilanden is er geen informatie verzameld omtrent hoog- en laagrisicogroepen, omdat alle inwoners binnen deze leeftijdsgroep zich gelijktijdig konden aanmelden voor een vaccinatie.

⁵ Vaccinatiedata omtrent personen van 60+ jaar kunnen hier niet worden weergegeven omdat deze data niet gemeld worden aan het RIVM.



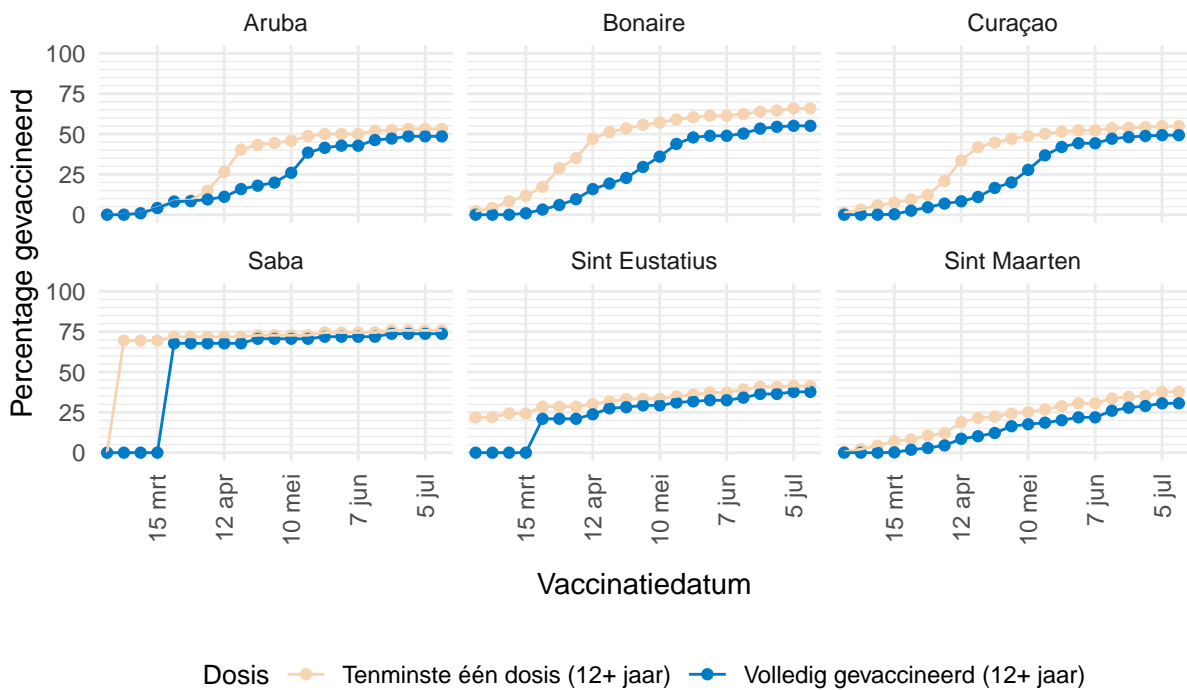
Figuur 9: Aantal personen van 12 jaar en ouder met een eerste en tweede dosis COVID-19 vaccin, cumulatief naar vaccinatiedatum, tot en met 12 juli 2021^{1,2,3}.

¹ De vaccinatiegegevens in deze rapporten worden wekelijks door de eilanden gemeld aan VWS. Door een vertraging in de registratie van deze data lopen de hier gepresenteerde aantallen achter op de aantallen die door de eilanden worden gemeld.

² De gepresenteerde vaccinatiegegevens betreffen de aantallen gevaccineerde personen aan de Nederlandse kant van Sint Maarten. Informatie omtrent COVID-19 vaccinaties aan de Franse kant van Sint Maarten worden wekelijks door Santé Publique France gerapporteerd.

³ Onder het totaal aantal volledig gevaccineerde personen wordt het aantal afgeronde vaccinaties verstaan. Hieronder vallen ook personen die, vanwege een reeds doorgemaakte SARS-CoV-2 infectie, met één dosis vaccin als volledig gevaccineerd kunnen worden beschouwd. Sint Maarten en de BES-eilanden melden deze gegevens vooralsnog niet. De aantallen afgeronde vaccinaties op deze eilanden betreffen hierdoor mogelijk een onderschatting.

5 Vaccinatiegraad op de CAS-BES eilanden



Figuur 10: Percentage inwoners van 12 jaar of ouder dat tenminste één vaccinatiedosis heeft ontvangen en het percentage van de totale bevolking dat volledig is gevaccineerd volgens het geldende vaccinatieschema van de gebruikte vaccins¹⁻⁵.

¹ De vaccinatiedata in dit rapport wordt wekelijks door de eilanden gemeld aan VWS. Door een vertraging in de registratie van deze data lopen de hier gepresenteerde aantallen achter op de aantallen die door de eilanden worden gemeld.

² De gepresenteerde vaccinatiedata betreffen de aantallen gevaccineerde personen aan de Nederlandse kant van Sint Maarten. Informatie omtrent COVID-19 vaccinaties aan de Franse kant van Sint Maarten worden wekelijks door Santé Publique France gerapporteerd.

³ Onder de vaccinatiegraad wordt verstaan: Personen van 12+ jaar die tenminste één prik hebben ontvangen.

⁴ Onder het totaal aantal volledig gevaccineerde personen wordt het aantal afgeronde vaccinaties verstaan. Hieronder vallen ook personen die, vanwege een reeds doorgemaakte SARS-CoV-2 infectie, met één dosis vaccin als volledig gevaccineerd kunnen worden beschouwd. Sint Maarten en de BES-eilanden melden deze gegevens vooralsnog niet. De aantallen afgeronde vaccinaties op deze eilanden betreffen hierdoor mogelijk een onderschatting.

⁵ Per 5 juli worden op de CAS-eilanden ook jongeren vanaf 12 jaar en ouder uitgenodigd binnen het vaccinatieschema. Hiervoor zullen Pfizer vaccins worden ingezet. Binnen de vaccinatiegraad 'volledig gevaccineerden binnen de totale populatie' worden ook het aantal gevaccineerden van 12 jaar en ouder meegeteld.