



Epidemiologische situatie SARS-CoV-2 op de CAS- en BES-eilanden:

Week 31 (29 juli - 4 augustus 2021)

Samengesteld door het Rijksinstituut voor Volksgezondheid en Milieu - RIVM
5 augustus 2021, 19:00 uur AST

0.0.1 Samenvatting SARS-CoV-2 epidemiologie op de CAS- en BES-eilanden

Epidemiologie van SARS-CoV-2 op de CAS-BES eilanden

Het aantal SARS-CoV-2 infecties en ziekenhuisopnames neemt gestaag toe op de eilanden; mede vanwege hoge circulatie van de Deltavariant. De afgelopen weken zien we deze variant van het coronavirus SARS-CoV-2 in de kiemsurveillance toenemen. In de week van 29 juli tot en met 4 augustus 2021 kregen 983 personen op de Caribische eilanden een positieve SARS-CoV-2 testuitslag, waarvan het merendeel op Curaçao en Aruba. Dit hangt waarschijnlijk mede samen met het toeristenseizoen dat momenteel op volle toeren draait en leidt tot een verhoogde sociale interactie. De verschillende eilanden hebben beperkende maatregelen ingesteld, maar toch onvoldoende om deze zorgelijke stijging te voorkomen.

Op Aruba kregen de afgelopen week 382 personen per 100.000 inwoners een positieve SARS-CoV-2 testuitslag, een forse stijging ten opzichte van voorgaande week (183/100.000 op 28 juli). De aantallen stijgen naarmate de Deltavariant domineert (78% in week 28). Het ziekenhuis verzorgde op woensdag 4 augustus 19 COVID-19-patiënten, van wie er 5 IC-zorg nodig hadden. Dat is het hoogste aantal sinds 26 mei. Waar tot half mei nog meer dan de helft van de opgenomen mensen boven de zestig was, is dat nu nog maar twee op de vijf personen. De grootste toename zit in de groep 30 tot 39 jaar. Drie recente COVID-overlijdens betroffen niet gevaccineerde lokale personen, 1 recent COVID-overlijden betrof een toerist. Er zijn op het eiland tot op heden 23 SARS-CoV-2 infecties gemeld bij personen die na langer dan 14 dagen na de eerste vaccinatie ziek werden. Hiervan is 13% gemeld onder personen van 65 jaar en ouder. Dit is gezien de relatief hoge vaccinatiegraad en de circulatie van de delta-variant niet onverwacht.

Op Bonaire kregen de afgelopen week 43 personen per 100.000 inwoners een positieve SARS-CoV-2 testuitslag, een daling ten opzichte van voorgaande week (65/100.000 op 28 juli). Tussen 26 juli en 1 augustus lieten 1.718 mensen zich testen (1,0% positief), de week daarvoor was dat nog 226 (6,2% positief). De hoge aantallen afgenomen testen zijn deels te verklaren door het inreisbeleid voor Nederland, welk momenteel als zeer hoog risico land wordt geclassificeerd door de eilanden. De Deltavariant is dominant geworden op het eiland. Uit sequentiegegevens blijkt dat deze op 12 juli (week 28) verantwoordelijk was voor 94% van de gevallen. Tussen maart 2021 en nu zijn er door het eiland 11 SARS-CoV-2 infecties gemeld die meer dan 14 dagen na de eerste vaccinatie zijn opgelopen, waaronder 1 verpleeghuisbewoner (dit betreft een monster uit april 2021). Uit sequentie analyse van deze 11 monsters blijken de Alfavariant (54,5%) en B.1.621 variant (36,3%), veel voorkomend in Colombia, voornamelijk dominant bij de gemelde infecties na vaccinatie.

Op Curaçao kregen afgelopen week 236 mensen per 100.000 inwoners een positieve SARS-CoV-2 testuitslag, een daling ten opzichte van een week eerder (295/100.000 op 28 juli). Vanaf de tweede week van juli was er een opvallende toename van positieve coronatesten en clusters bij jongvolwassenen, waarvan het merendeel niet (volledig) is gevaccineerd. Volgens de laatste gegevens heeft de Deltavariant op dit moment een aandeel van ongeveer 93% in de kiemsurveillance (week 29). Daarnaast circuleert ook de B.1.621 variant (7%), veel voorkomend in Colombia, op het eiland. Het aantal ziekenhuisopnames stijgt sinds begin juli. Ook zijn er afgelopen week 3 COVID-gerelateerde sterfgevallen gemeld. Vorige week lagen er nog 7 personen opgenomen met of door COVID-19 klachten. Momenteel liggen er 21 mensen in het ziekenhuis, van wie er 5 op de intensive care liggen. Naast 60+ers worden er vooral personen tussen de 40-49 jaar opgenomen, een verschuiving ten opzichte van eerdere uitbraken naar de jongere leeftijdsgroepen. Van de 22 personen die tussen 22 juli en 1 augustus zijn opgenomen met of door COVID-19 was slechts 1 persoon volledig gevaccineerd. Er zijn tot op heden 79 SARS-CoV-2 infecties gemeld die ten minste 14 dagen na de eerste vaccinatie zijn opgelopen. Hiervan is 43% gemeld onder personen van 65 jaar en ouder. Deze 8 monsters zijn ingezonden voor

sequentie analyse, waaruit blijkt de Alfavariant vooralsnog domeert (62,5%) bij de gemelde infecties na vaccinatie. Van de 22 personen die tussen 22 juli en 1 augustus zijn opgenomen met of door COVID-19 was alleen 1 persoon volledig gevaccineerd.

Op Sint Maarten kregen afgelopen week 169 personen per 100.000 inwoners een positieve SARS-CoV-2 testuitslag, een toename ten opzichte van een week eerder (77/100.000 op 28 juli). Er zijn momenteel 13 COVID-gerelateerde ziekenhuisopnames, een week eerder waren dit er nog 2. Deze stijging wordt deels verklaard door een kleine uitbraak in het ziekenhuis zelf, de meeste patiënten hebben relatief lichte symptomatologie. Surveillance naar SARS-CoV-2 varianten toont in week 27 een hoge circulatie van de Alfavariant (55%) en de Deltavariant (36%) op het eiland. Ongeveer 35% van de volwassen bevolking op Sint Maarten is volledig gevaccineerd. De incidentie op de Franse kant van het eiland blijft relatief hoog (175/100.000 inwoners in week 29). Er wordt daar een lichte stijging gemeld in het aantal nieuwe ziekenhuisopnames.

Op 3 augustus is op Saba een nieuwe SARS-CoV-2 infectie gemeld. Het betreft een mild symptomatische persoon die aan het einde van de quarantaine positief is getest, met een reisgeschiedenis uit Nederland. De persoon is meer dan twee weken eerder volledig ingeënt met het Janssen vaccin. Op Sint-Eustatius zijn sinds 28 januari 2021 geen nieuwe personen met een positieve SARS-CoV-2 uitslag gemeld.

Uitleg over surveillance van COVID-19 op de CAS- en BES-eilanden

Het Caribisch deel van het koninkrijk bestaat uit de landen Curaçao, Aruba en Sint Maarten (CAS-eilanden), en de openbare lichamen Bonaire, Sint Eustatius en Saba (BES-eilanden). In een samenwerking tussen artsen, laboratoria en de Gemeentelijke of Gemeenschappelijke Gezondheidsdiensten (GGD'en) wordt informatie verzameld over personen met een positieve SARS-CoV-2 testuitslag op de eilanden in het Caribische deel van het Koninkrijk. Deze informatie is door de CAS-eilanden aangeleverd aan het RIVM en opgeslagen in het SARS-CoV-2 IHR dagelijkse overzicht Dutch Caribbean (4 augustus 2021), een overzicht van de verspreiding van SARS-CoV-2 op de CAS-BES eilanden. De informatie van de BES-eilanden is afkomstig uit OSIRIS. Figuren en tabellen in dit rapport zijn gebaseerd op het SARS-CoV-2 IHR dagelijkse overzicht Dutch Caribbean. Het percentage positieve meldingen in Tabel 1 en de incidenties in Tabel 4 zijn berekend met deze cijfers. Doordat de eilanden correcties doorvoeren in de data kunnen de cijfers in de tabellen en figuren afwijken van de door de eilanden gepresenteerde statistieken.

De huidige rapportage is gegenereerd met informatie die tot en met 4 augustus 2021 is geregistreerd bij het RIVM. Soms worden meldingen aan het RIVM van test(uitslag)en voor SARS-CoV-2 één of enkele dagen later gedaan dan die op de eilanden bevestigd werden. De gepresenteerde aantallen, tabellen en grafieken in dit rapport zijn gebaseerd op de datum van registreren bij het RIVM. De aantallen in deze rapportage kunnen achterlopen indien de meest recente cijfers nog niet bij het RIVM bekend zijn. Door de CAS- en BES-eilanden wordt ook bijgehouden of een persoon met een positieve testuitslag voor SARS-CoV-2 is hersteld. Hierdoor is het mogelijk het aantal actieve casussen op dit moment weer te geven Tabel 3. Dit is het aantal positief geteste mensen voor SARS-CoV-2 dat op het moment van rapporteren nog niet is hersteld.

Iedereen met klachten kan zich laten testen. Toch is het aannemelijk dat niet alle personen met een SARS-CoV-2 besmetting ook getest worden. De werkelijke aantallen kunnen daarom hoger liggen dan de aantallen die hier gerapporteerd worden.

Disclaimer

Dit wekelijkse rapport is met de grootst mogelijke zorgvuldigheid samengesteld maar kan desondanks fouten bevatten. Reacties op dit overzicht zijn welkom.

Contactpersonen:

RIVM COVID-19 Surveillance team (e-mail: CASBES-epi@rivm.nl)

Inhoudsopgave

	Pagina
1 Overzicht SARS-CoV-2 meldingen van de CAS- en BES-eilanden	5
2 Verloop van SARS-CoV-2 over de tijd	9
3 Drie-weekse gemiddelde incidentie van SARS-CoV-2, over de tijd	15
4 Aantal toegediende vaccinaties op de CAS-BES eilanden	16
5 Vaccinatiegraad op de CAS-BES eilanden	18

1 Overzicht SARS-CoV-2 meldingen van de CAS- en BES-eilanden

Tabel 1: Aantal bevestigde personen met een positieve testuitslag voor SARS-CoV-2 in de afgelopen 2 kalenderweken gemeld aan het RIVM door de CAS- en BES-eilanden¹

CAS-/BES-eilanden	Datum van - tot	Aantal afgenomen tests	Aantal bevestigde positieve testuitslagen	Test positiviteit%
Aruba ²	19-07-2021 - 25-07-2021	274	82	29.9
	26-07-2021 - 01-08-2021	11155	440	3.9
Bonaire	19-07-2021 - 25-07-2021	226	14	6.2
	26-07-2021 - 01-08-2021	1718	17	1
Curaçao ³	19-07-2021 - 25-07-2021	13454	477	3.5
	26-07-2021 - 01-08-2021	11362	417	3.7
Saba	19-07-2021 - 25-07-2021	-	0	-
	26-07-2021 - 01-08-2021	-	0	-
Sint Eustatius	19-07-2021 - 25-07-2021	0	0	-
	26-07-2021 - 01-08-2021	0	0	-
Sint Maarten ⁴	19-07-2021 - 25-07-2021	-	-	-
	26-07-2021 - 01-08-2021	-	-	-

¹ Een '-' teken indiceert dat er onvoldoende data beschikbaar is bij het RIVM om deze waarde te presenteren in deze tabel.

² Bovenstaande cijfers van Aruba betreffen een ongecorrigeerde positivity rate. De Directie Volksgezondheid Aruba publiceert een gecorrigeerde positivity rate via: <https://www.facebook.com/desparuba>. De in de samenvatting genoemde positivity rate betreft de gecorrigeerde positivity rate.

³ De afdeling Publieke Gezondheid te Curaçao berekent een gecorrigeerde positivity rate, hierdoor kunnen bovenstaande cijfers afwijken.

⁴ Het percentage positieven op Sint Maarten is gebaseerd op het aantal afgenomen PCR testen. Deze cijfers kunnen afwijken van de door Sint Maarten (SLS) gepubliceerde positivity rates, waarin ook de uitslagen van antigeentesten worden meegenomen.

Tabel 2: Aantal bevestigde personen met een positieve SARS-CoV-2 testuitslag, cumulatief aantal ziekenhuisopnames¹ en totaal aantal overleden personen, totaal en sinds afgelopen week gemeld aan het RIVM door de CAS- en BES-eilanden

CAS-/BES-eilanden	Totaal			Afgelopen week ²	
	Meldingen	Ziekenhuis-opnames	Overleden	Meldingen	Overleden
Aruba	12000	605	111	479	2
Bonaire	1686	66	17	10	0
Curaçao	13835	555	130	388	4
Saba	8	1	0	1	0
Sint Eustatius	20	0	0	0	0
Sint Maarten	2848	178	34	105	0
Totaal	30397	1405	292	983	6

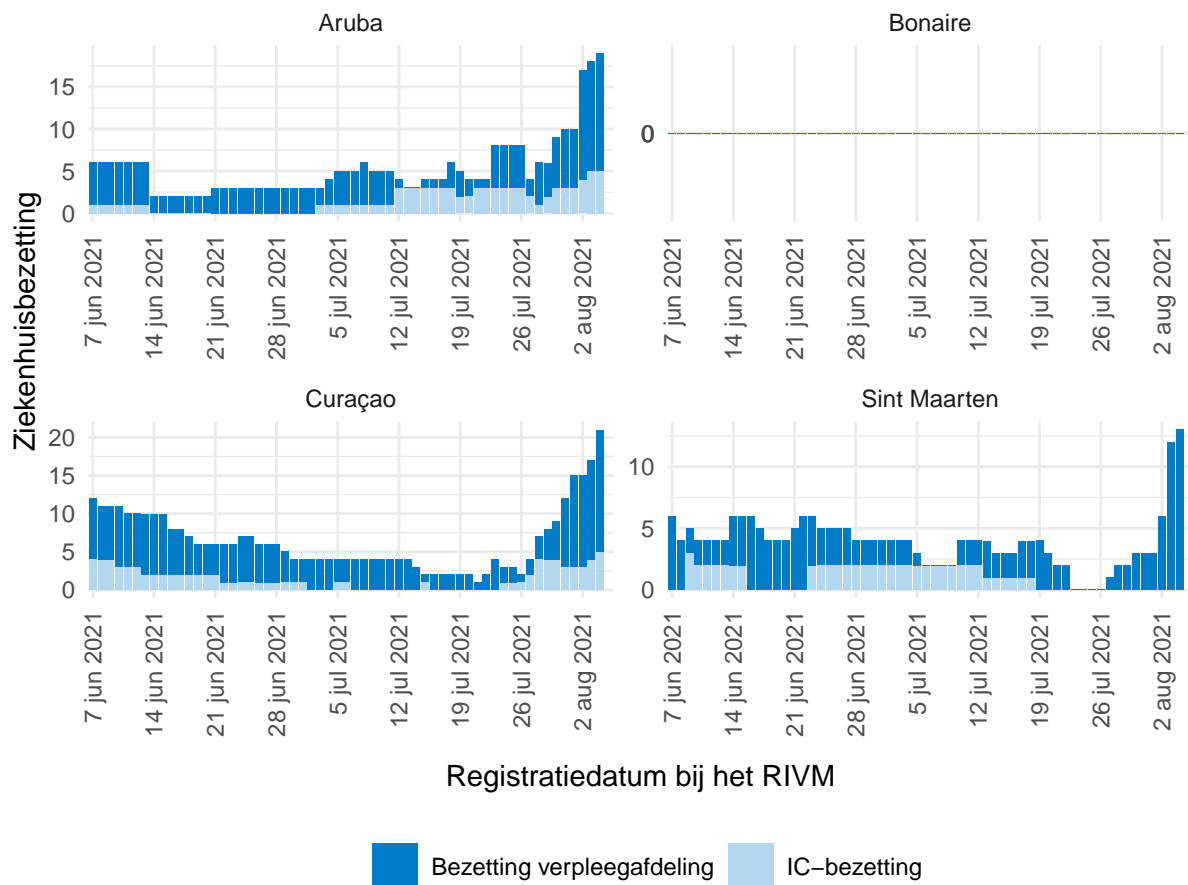
¹ Het aantal ziekenhuisopnames in de afgelopen week wordt niet weergegeven in verband met de rapportagevertraging in het casusregister. De actuele ziekenhuisbezetting is weergegeven in Tabel 3.

² Deze zijn tussen 29 juli 2021 en 4 augustus 2021 aan het RIVM gemeld.

Tabel 3: Aantal actieve SARS-CoV-2 besmettingen en de huidige status¹ van ziekenhuisbezetting van COVID-19 patiënten gemeld aan het RIVM door de CAS- en BES-eilanden

CAS-/BES-eilanden	Actieve casussen	Verpleegafdeling	Intensive care
Aruba	630	14	5
Bonaire	16	0	0
Curaçao	548	16	5
Saba	1	0	0
Sint Eustatius	0	0	0
Sint Maarten	132	13	0
Totaal	1327	43	10

¹ Het aantal actieve besmettingen is gedefinieerd als het aantal personen met een SARS-CoV-2 infectie waarvan herstel nog niet door de lokale GGD is geregistreerd ten tijde van registratie bij het RIVM. Deze aantallen kunnen achterlopen wanneer eilanden over gelimiteerde BCO capaciteit beschikken.



Figuur 1: Verloop van COVID-19 gerelateerde ziekenhuisbezetting over de tijd ¹⁻⁵

¹ In de COVID-19 surveillance op de eilanden wordt geen onderscheid gemaakt tussen personen die vanwege COVID-19 zijn opgenomen en reeds opgenomen personen die later positief zijn getest voor SARS-CoV-2. Hierom wordt in dit figuur onder ziekenhuisbezetting verstaan, 'Het aantal SARS-CoV-2 positief geteste personen dat is opgenomen vanwege COVID-19 klachten, evenals het aantal personen dat tijdens opname wegens andere indicatie positief is getest voor SARS-CoV-2 en hierbij klachten ontwikkelde'.

² De licht blauwe balken in de grafiek illustreren het beloop van de IC-bezetting over de tijd, per eiland. De donker blauwe balken illustreren het beloop van de bezetting op verpleegafdelingen over de tijd, per eiland.

³ Vanwege de lage aantallen ziekenhuisopnames op Saba en Sint Eustatius zijn deze eilanden niet meegenomen in bovenstaande figuur.

⁴ Voor 234 personen die sinds januari 2021 positief zijn getest voor SARS-CoV-2 op Bonaire is de status van ziekenhuisopname onbekend. Deze meldingen zijn niet meegenomen in bovenstaande figuur.

⁵ De getoonde aantallen zijn gepresenteerd naar datum van registreren bij het RIVM. Bovenstaande cijfers kunnen achterlopen indien de meest recente cijfers nog niet bij het RIVM gemeld zijn.

Tabel 4: Incidentie SARS-CoV-2 per 100.000 inwoners gemeld aan het RIVM door de CAS- en BES-eilanden¹

Naam	Incidentie per 100.000	
	Afgelopen week ²	Afgelopen twee weken ³
Aruba	332	565
Bonaire	35	99
Curaçao	208	485
Saba	52	52
Sint Eustatius	0	0
Sint Maarten	141	241

¹ De incidenties zijn inclusief de populatie ongedocumenteerde personen berekend.

² De incidentie per 100.000 inwoners, voor de afgelopen week, is berekend van 29 juli 2021 tot en met 4 augustus 2021.

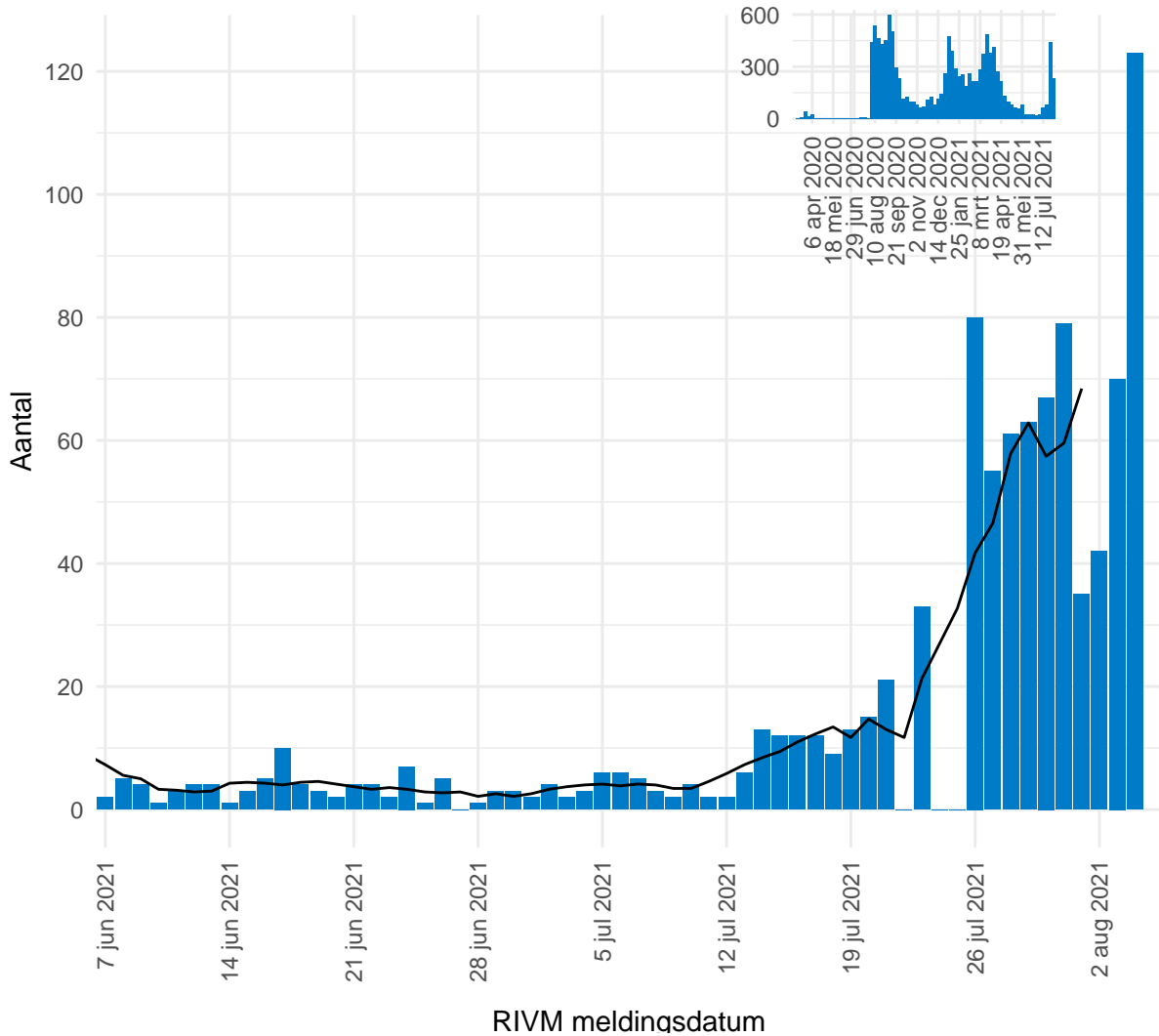
³ De incidentie per 100.000 inwoners, voor de afgelopen twee weken, is berekend van 22 juli 2021 tot en met 4 augustus 2021.

Tabel 5: Aantal inwoners en oppervlakte van de CAS- en BES-eilanden¹

Naam	Hoofdstad	Inwoners	Oppervlakte	Status
Aruba	Oranjestad	125.282	180 km ²	Country within the Kingdom of The Netherlands
Bonaire	Kralendijk	23.173	288 km ²	Dutch municipality
Curaçao	Willemstad	164.223	444 km ²	Country within the Kingdom of The Netherlands
Saba	The Bottom	1.918	13 km ²	Dutch municipality
Sint Maarten	Philipsburg	62.323	34 km ²	Country within the Kingdom of The Netherlands
Sint Eustatius	Oranjestad	3.142	21 km ²	Dutch municipality

¹ Dit betreffen de populatieaantallen op de eilanden voor 2021. Tevens zijn er op de eilanden relevante populaties van ongedocumenteerde personen. De incidenties zijn inclusief de geschatte populatie ongedocumenteerde personen berekend. Voor Aruba, Curaçao en Sint Maarten zijn dit in 2021 naar schatting respectievelijk 13.000, 8.000 en 20.000 personen. Voor Bonaire zijn dit naar schatting ruim 1.400 personen. Deze gegevens zijn relevant omdat deze groepen minder goed bereikt worden door de GGD'en en vaak minder toegang hebben tot curatieve zorg.

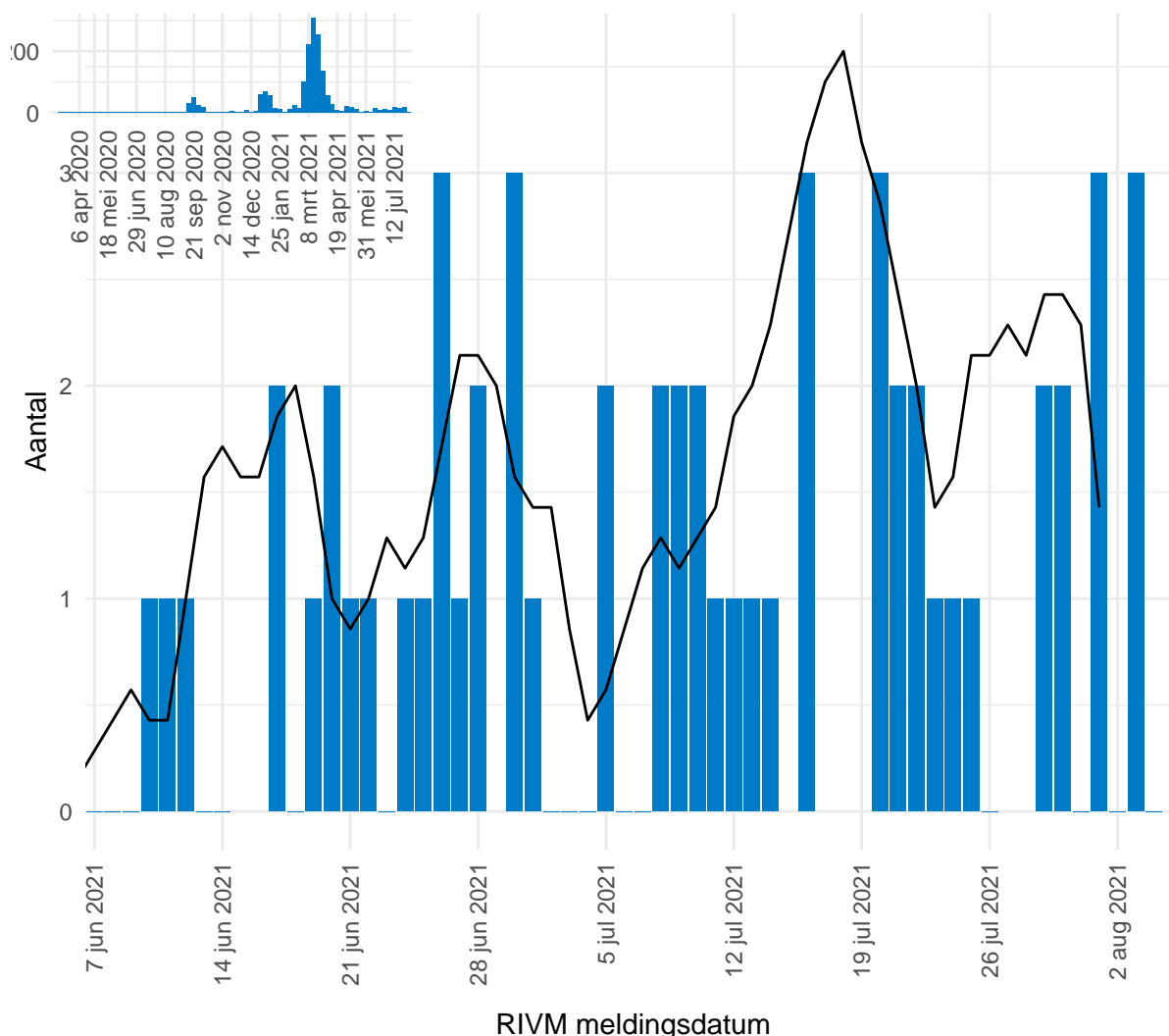
2 Verloop van SARS-CoV-2 over de tijd



Figuur 2: Aantal dagelijks gemelde personen met een positieve testuitslag voor SARS-CoV-2 op Aruba, naar RIVM registratiedatum^{1,2}.

¹ Bovenstaande data tonen het dagelijkse aantal nieuwe SARS-CoV-2 besmettingen naar registratiedatum bij het RIVM. De zwarte lijn in de epicurve representeert het 7-daagse gemiddelde in het aantal nieuwe besmettingen

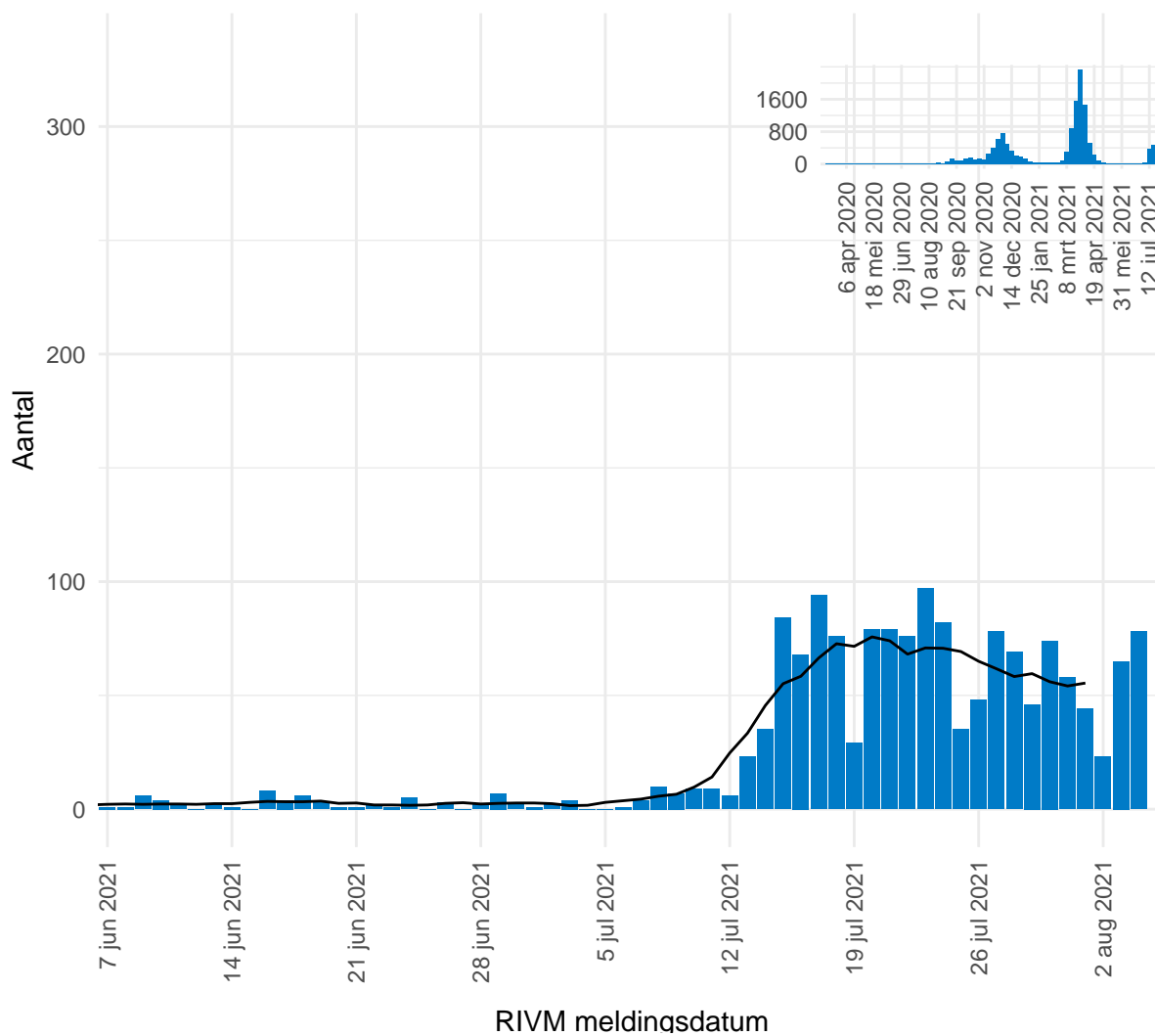
² Door onderliggende verschillen tussen de eilanden in het aantal gemelde besmettingen verschillen de Y-assen van deze figuren. De getoonde aantallen zijn gepresenteerd naar datum van registreren bij het RIVM. Bovenstaande cijfers kunnen achterlopen indien de meest recente cijfers nog niet bij het RIVM gemeld zijn. Deze kunnen daarom niet worden weergegeven in deze figuren. Een leeg figuur betekent dat er in de betreffende periode geen meldingen waren.



Figuur 3: Aantal dagelijks gemelde personen met een positieve testuitslag voor SARS-CoV-2 op Bonaire, naar RIVM registratiedatum^{1,2}.

¹ Bovenstaande data tonen het dagelijkse aantal nieuwe SARS-CoV-2 besmettingen naar registratiedatum bij het RIVM. De zwarte lijn in de epicurve representeert het 7-daagse gemiddelde in het aantal nieuwe besmettingen

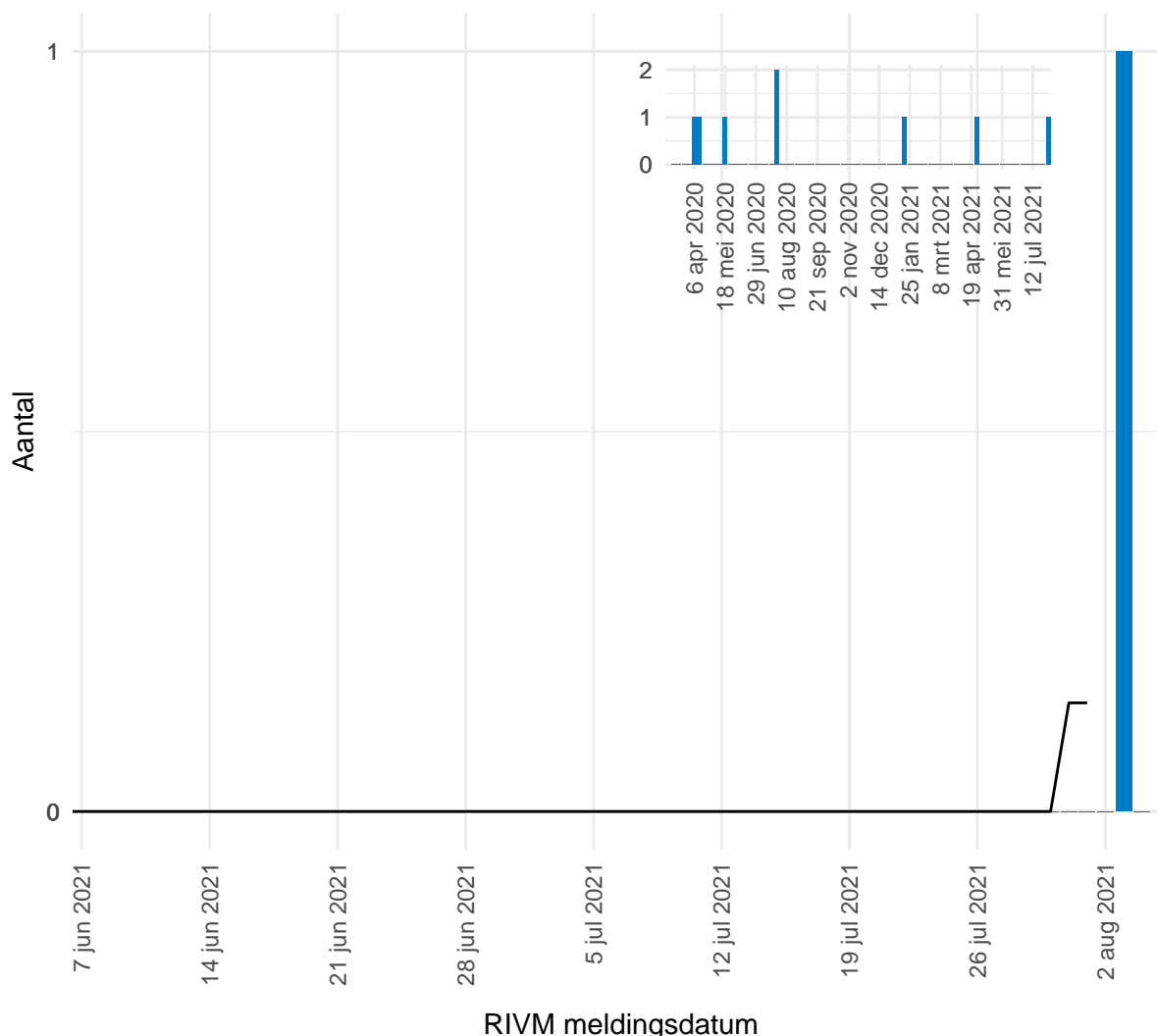
² Door onderliggende verschillen tussen de eilanden in het aantal gemelde besmettingen verschillen de Y-assen van deze figuren. De getoonde aantallen zijn gepresenteerd naar datum van registreren bij het RIVM. Bovenstaande cijfers kunnen achterlopen indien de meest recente cijfers nog niet bij het RIVM gemeld zijn. Deze kunnen daarom niet worden weergegeven in deze figuren. Een leeg figuur betekent dat er in de betreffende periode geen meldingen waren.



Figuur 4: Aantal dagelijks gemelde personen met een positieve testuitslag voor SARS-CoV-2 op Curaçao, naar RIVM registratiedatum^{1,2}.

¹ Bovenstaande data tonen het dagelijkse aantal nieuwe SARS-CoV-2 besmettingen naar registratiedatum bij het RIVM. De zwarte lijn in de epicurve representeert het 7-daagse gemiddelde in het aantal nieuwe besmettingen

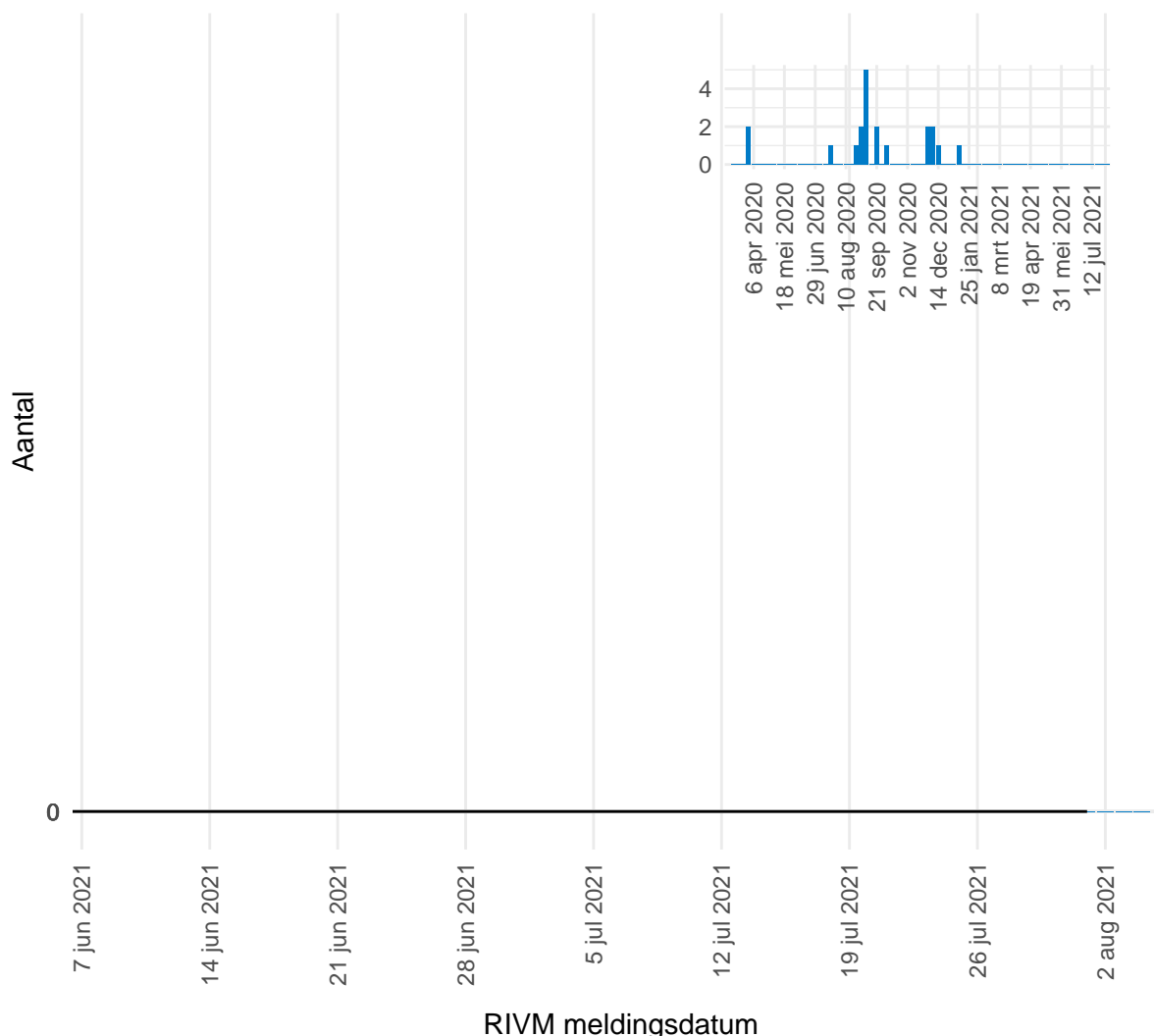
² Door onderliggende verschillen tussen de eilanden in het aantal gemelde besmettingen verschillen de Y-assen van deze figuren. De getoonde aantallen zijn gepresenteerd naar datum van registreren bij het RIVM. Bovenstaande cijfers kunnen achterlopen indien de meest recente cijfers nog niet bij het RIVM gemeld zijn. Deze kunnen daarom niet worden weergegeven in deze figuren. Een leeg figuur betekent dat er in de betreffende periode geen meldingen waren.



Figuur 5: Aantal dagelijks gemelde personen met een positieve testuitslag voor SARS-CoV-2 op Saba, naar RIVM registratiedatum^{1,2}.

¹ Bovenstaande data tonen het dagelijkse aantal nieuwe SARS-CoV-2 besmettingen naar registratiedatum bij het RIVM. De zwarte lijn in de epicurve representeert het 7-daagse gemiddelde in het aantal nieuwe besmettingen

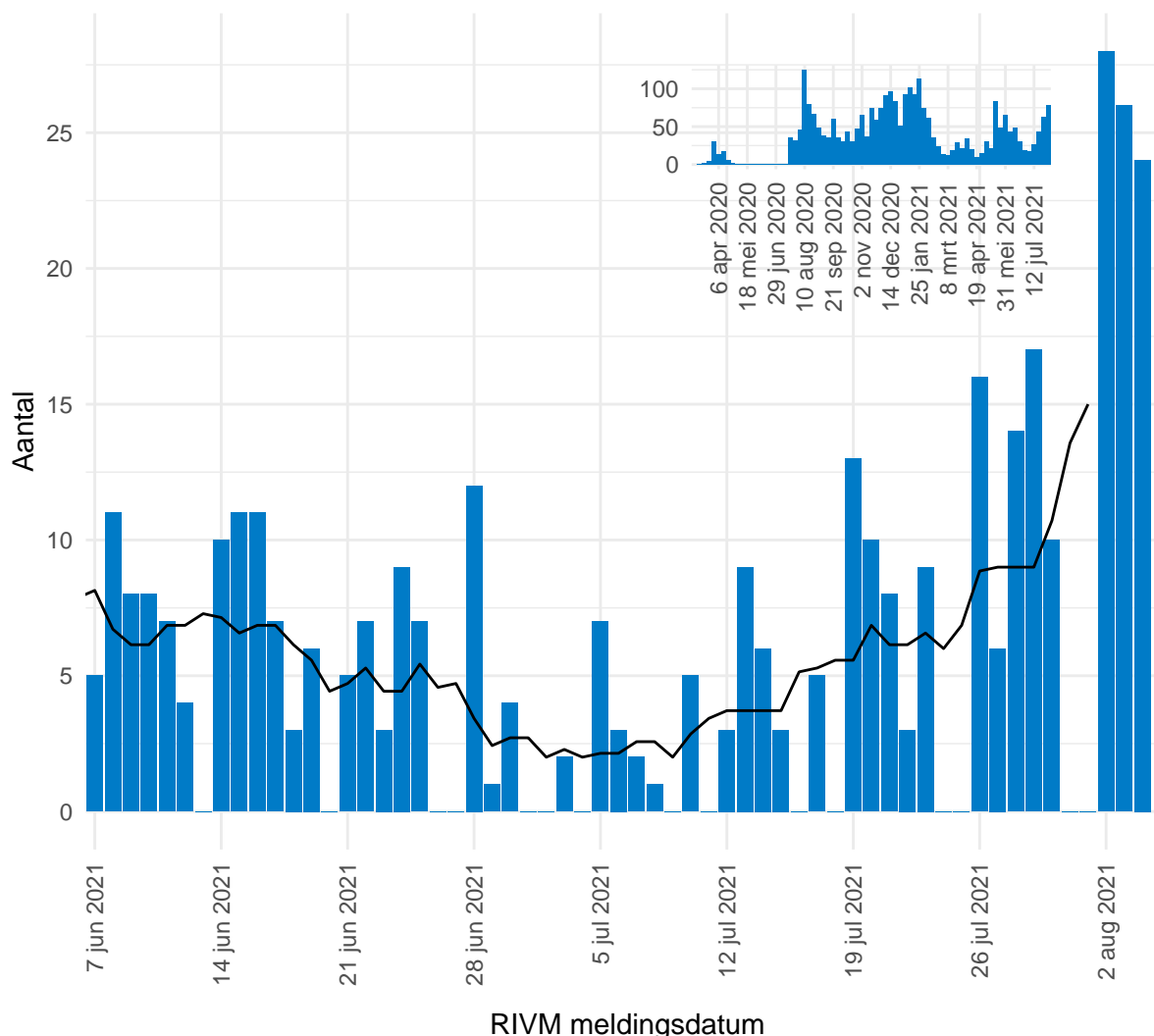
² Door onderliggende verschillen tussen de eilanden in het aantal gemelde besmettingen verschillen de Y-assen van deze figuren. De getoonde aantallen zijn gepresenteerd naar datum van registreren bij het RIVM. Bovenstaande cijfers kunnen achterlopen indien de meest recente cijfers nog niet bij het RIVM gemeld zijn. Deze kunnen daarom niet worden weergegeven in deze figuren. Een leeg figuur betekent dat er in de betreffende periode geen meldingen waren.



Figuur 6: Aantal dagelijks gemelde personen met een positieve testuitslag voor SARS-CoV-2 op Sint Eustatius, naar RIVM registratiedatum^{1,2}.

¹ Bovenstaande data tonen het dagelijkse aantal nieuwe SARS-CoV-2 besmettingen naar registratiedatum bij het RIVM. De zwarte lijn in de epicurve representeert het 7-daagse gemiddelde in het aantal nieuwe besmettingen

² Door onderliggende verschillen tussen de eilanden in het aantal gemelde besmettingen verschillen de Y-assen van deze figuren. De getoonde aantallen zijn gepresenteerd naar datum van registreren bij het RIVM. Bovenstaande cijfers kunnen achterlopen indien de meest recente cijfers nog niet bij het RIVM gemeld zijn. Deze kunnen daarom niet worden weergegeven in deze figuren. Een leeg figuur betekent dat er in de betreffende periode geen meldingen waren.

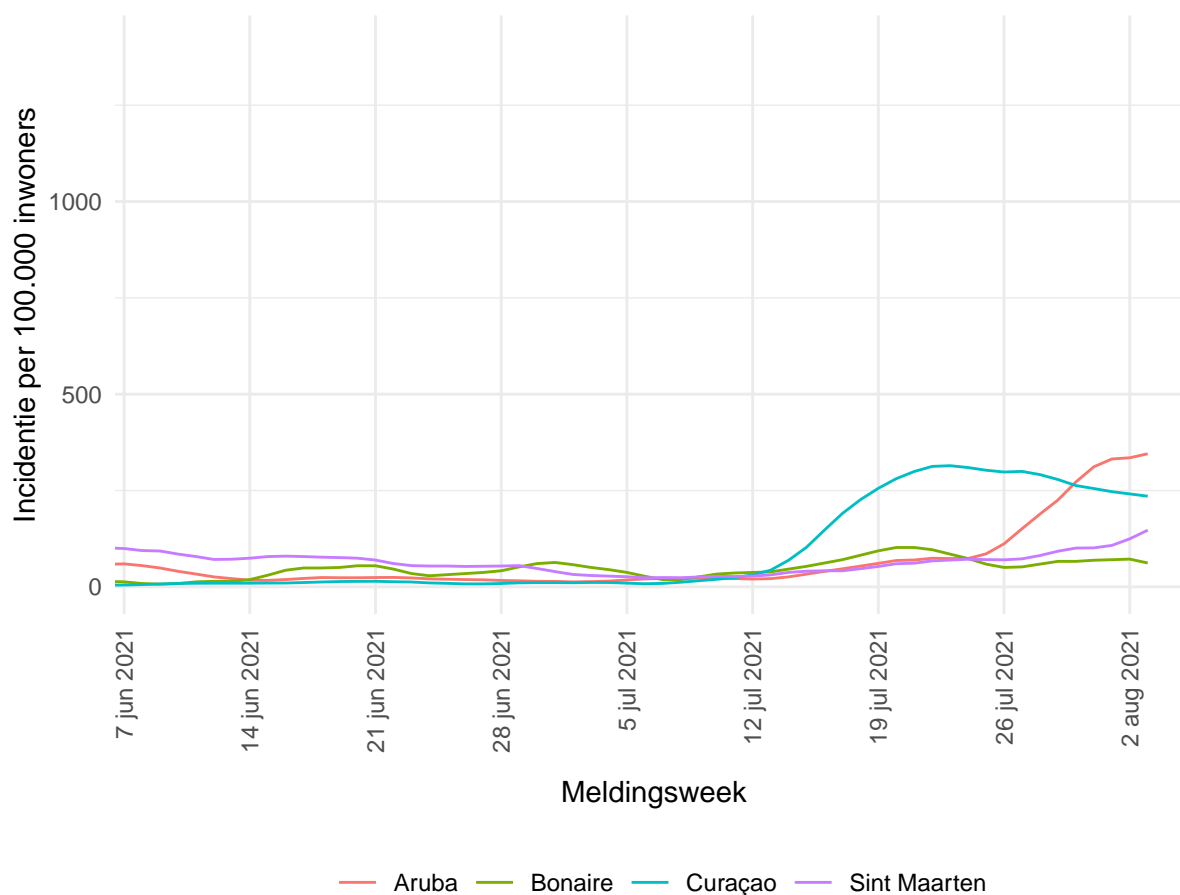


Figuur 7: Aantal dagelijks gemelde personen met een positieve testuitslag voor SARS-CoV-2 op Sint Maarten, naar RIVM registratiedatum¹, ².

¹ Bovenstaande data tonen het dagelijkse aantal nieuwe SARS-CoV-2 besmettingen naar registratiedatum bij het RIVM. De zwarte lijn in de epicurve representeert het 7-daagse gemiddelde in het aantal nieuwe besmettingen

² Door onderliggende verschillen tussen de eilanden in het aantal gemelde besmettingen verschillen de Y-assen van deze figuren. De getoonde aantallen zijn gepresenteerd naar datum van registreren bij het RIVM. Bovenstaande cijfers kunnen achterlopen indien de meest recente cijfers nog niet bij het RIVM gemeld zijn. Deze kunnen daarom niet worden weergegeven in deze figuren. Een leeg figuur betekent dat er in de betreffende periode geen meldingen waren.

3 Drie-weekse gemiddelde incidentie van SARS-CoV-2, over de tijd



Figuur 8: Gemiddeld aantal besmettingen gemeld per 100.000 inwoners per week¹ op Curaçao, Aruba, St Maarten en Bonaire²

¹ Bovenstaande lijnen betreffen per eiland een 3-weekse gemiddelde incidentie per 100.000 personen, inclusief de populatie ongedocumenteerden per eiland. Ieder meetpunt op de Y-as betreft een weekgemiddelde van de incidentie (aantal nieuwe meldingen per 100.000 personen per week, over de totale populatie) over een periode van drie weken. Bijvoorbeeld: de gemelde incidentie op 4 januari 2021 is het weekgemiddelde van de incidenties tussen 28 december en 11 januari. De data is afkomstig uit het SARS-CoV-2 IHR dagelijks overzicht Dutch Caribbean van het RIVM (4 augustus 2021).

² Door de lage aantallen besmettingen op Saba en Sint Eustatius zijn deze eilanden niet meegenomen in de bovenstaande grafiek.

4 Aantal toegediende vaccinaties op de CAS-BES eilanden

Tabel 6: Aantal toegediende eerste en tweede doses COVID-19 vaccin, tot en met 2 augustus 2021¹.

	Aruba	Bonaire	Curaçao	Saba	Sint Eustatius	Sint Maarten ²
Totaal aantal personen met een eerste dosis (12+ jaar)	71984	15735	92683	1466	1352	24638
Totaal aantal personen met een eerste en tweede dosis (12+ jaar)	65556	13343	82446	1439	1262	21673
Totaal aantal personen volledig gevaccineerd (12+ jaar) ³	66125	13343	83494	1439	1262	21673
Totaal aantal hoogrisico personen met een eerste dosis (18-59 jaar) ^{4,5}	3897	-	9015	-	-	4445
Totaal aantal hoogrisico personen volledig gevaccineerd (18-59 jaar) ⁵	3707	-	8229	-	-	2796

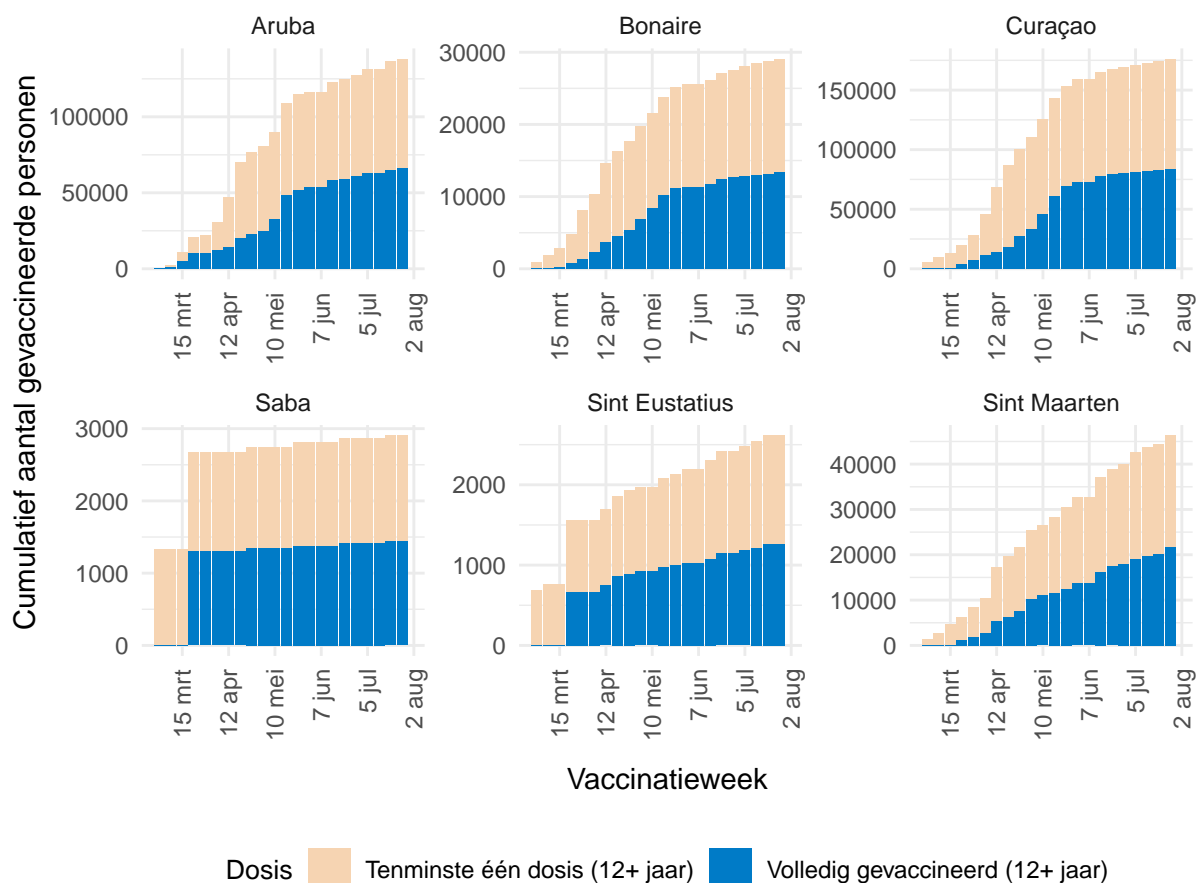
¹ De vaccinatiedata in deze rapporten wordt wekelijks door de eilanden gemeld aan VWS. Door een vertraging in de registratie van deze data lopen de hier gepresenteerde aantallen achter op de aantallen die door de eilanden worden gemeld.

² De gepresenteerde vaccinatiedata betreffen de aantallen gevaccineerde personen aan de Nederlandse kant van St Maarten. Informatie omtrent COVID-19 vaccinaties aan de Franse kant van het eiland worden wekelijks door Santé Publique France gerapporteerd.

³ Onder het totaal aantal volledig gevaccineerde personen wordt het aantal afgeronde vaccinaties verstaan. Hieronder vallen ook personen die, vanwege een reeds doorgemaakte SARS-CoV-2 infectie, met één dosis vaccin als volledig gevaccineerd kunnen worden beschouwd. Sint Maarten en de BES-eilanden melden deze gegevens vooralsnog niet. De aantallen afgeronde vaccinaties op deze eilanden betreffen hierdoor mogelijk een onderschatting.

⁴ Voor de BES eilanden is er geen informatie verzameld omtrent hoog- en laagrisicogroepen, omdat alle inwoners binnen deze leeftijdsgroep zich gelijktijdig konden aanmelden voor een vaccinatie.

⁵ Vaccinatiedata omtrent personen van 60+ jaar kunnen hier niet worden weergegeven omdat deze data niet gemeld worden aan het RIVM.



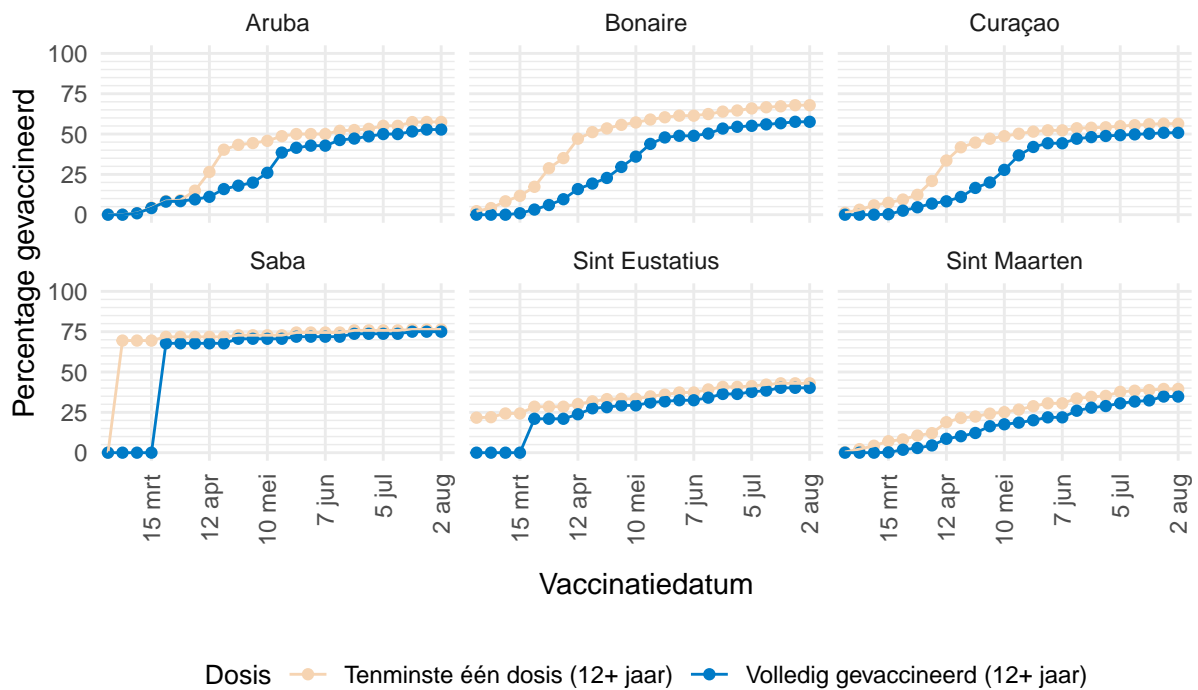
Figuur 9: Aantal personen van 12 jaar en ouder met een eerste en tweede dosis COVID-19 vaccin, cumulatief naar vaccinatiedatum, tot en met 2 augustus 2021^{1,2,3}.

¹ De vaccinatiedata in deze rapporten wordt wekelijks door de eilanden gemeld aan VWS. Door een vertraging in de registratie van deze data lopen de hier gepresenteerde aantallen achter op de aantallen die door de eilanden worden gemeld.

² De gepresenteerde vaccinatiedata betreffen de aantallen gevaccineerde personen aan de Nederlandse kant van Sint Maarten. Informatie omtrent COVID-19 vaccinaties aan de Franse kant van Sint Maarten worden wekelijks door Santé Publique France gerapporteerd.

³ Onder het totaal aantal volledig gevaccineerde personen wordt het aantal afgeronde vaccinaties verstaan. Hieronder vallen ook personen die, vanwege een reeds doorgemaakte SARS-CoV-2 infectie, met één dosis vaccin als volledig gevaccineerd kunnen worden beschouwd. Sint Maarten en de BES-eilanden melden deze gegevens vooralsnog niet. De aantallen afgeronde vaccinaties op deze eilanden betreffen hierdoor mogelijk een onderschatting.

5 Vaccinatiegraad op de CAS-BES eilanden



Figuur 10: Percentage inwoners van 12 jaar of ouder dat tenminste één vaccinatiedosis heeft ontvangen en het percentage van de totale bevolking dat volledig is gevaccineerd volgens het geldende vaccinatieschema van de gebruikte vaccins¹⁻⁵.

¹ De vaccinatiegegevens in dit rapport worden wekelijks door de eilanden gemeld aan VWS. Door een vertraging in de registratie van deze data lopen de hier gepresenteerde aantallen achter op de aantallen die door de eilanden worden gemeld.

² De gepresenteerde vaccinatiegegevens betreffen de aantallen gevaccineerde personen aan de Nederlandse kant van Sint Maarten. Informatie omtrent COVID-19 vaccinaties aan de Franse kant van Sint Maarten worden wekelijks door Santé Publique France gerapporteerd.

³ Onder de vaccinatiegraad wordt verstaan: Personen van 12+ jaar die tenminste één prik hebben ontvangen.

⁴ Onder het totaal aantal volledig gevaccineerde personen wordt het aantal afgeronde vaccinaties verstaan. Hieronder vallen ook personen die, vanwege een reeds doorgemaakte SARS-CoV-2 infectie, met één dosis vaccin als volledig gevaccineerd kunnen worden beschouwd. Sint Maarten en de BES-eilanden melden deze gegevens vooralsnog niet. De aantallen afgeronde vaccinaties op deze eilanden betreffen hierdoor mogelijk een onderschatting.

⁵ Per 5 juli worden op de CAS-eilanden ook jongeren vanaf 12 jaar en ouder uitgenodigd binnen het vaccinatieschema. Hiervoor zullen Pfizer vaccins worden ingezet. Binnen de vaccinatiegraad 'volledig gevaccineerden binnen de totale populatie' worden ook het aantal gevaccineerden van 12 jaar en ouder meegeteld.