



Epidemiologische situatie SARS-CoV-2 op de CAS- en BES-eilanden:

Week 32 (5 augustus - 11 augustus 2021)

Samengesteld door het Rijksinstituut voor Volksgezondheid en Milieu - RIVM
12 augustus 2021, 19:00 uur AST

0.0.1 Samenvatting SARS-CoV-2 epidemiologie op de CAS- en BES-eilanden

Epidemiologie van SARS-CoV-2 op de CAS-BES eilanden

Het aantal SARS-CoV-2 infecties en ziekenhuisopnames neemt sterk toe op alle eilanden. In de week van 5 tot en met 11 augustus 2021 kregen 1.552 personen op de Caribische eilanden een positieve SARS-CoV-2 testuitslag. Het merendeel hiervan was op Aruba, Curaçao en Sint Maarten.

Op Aruba kregen de afgelopen week 631 personen per 100.000 inwoners een positieve SARS-CoV-2 testuitslag, een forse stijging ten opzichte van de voorgaande week (434/100.000 op 5 augustus). Veel gevallen zijn terug te voeren op bars en restaurants. Ook wordt er actiever getest op het eiland, mede vanwege het internationale reisbeleid voor vertrekkende toeristen. Het inreisbeleid is verstrengd: Zo moeten alle reizigers uit een hoog risico land nu een negatieve testuitslag kunnen tonen, ongeacht de vaccinatiestatus. Uit de kiemsurveillance blijkt de Deltavariant het grootste aandeel te vertegenwoordigen in de ingestuurde monsters (97% in week 29). Er zijn momenteel 40 ziekenhuisopnames, waarvan 5 op de IC. Alle IC-opnames betreffen ongevaccineerde personen. Het aantal COVID-19 gerelateerde ziekenhuisopnames is nagenoeg verdubbeld in een week tijd. Op 5 augustus lagen er nog 21 personen opgenomen met of door COVID-19 klachten. De meest recente opnames betreffen personen die niet (volledig) zijn gevaccineerd (82% op 9 augustus). Afgelopen week zijn er 2 personen op het eiland overleden aan of met SARS-CoV-2. Het betroffen ongevaccineerde inwoners tussen de 50-60 jaar.

Op Bonaire kregen de afgelopen week 86 personen per 100.000 inwoners een positieve SARS-CoV-2 testuitslag, een verdubbeling ten opzichte van een week eerder (39/100.000 op 5 augustus). Het percentage positieven is deze week (0,9%) nagenoeg gelijk gebleven met voorgaande week (1,0%). Er is één nieuwe cluster gemeld in de werksetting. Ook op Bonaire is de Deltavariant dominant geworden, verantwoordelijk voor 100% van de gevallen in week 30. Dit berust echter op een klein aantal monsters (n=5).

Op Curaçao kregen afgelopen week 303 mensen per 100.000 inwoners een positieve SARS-CoV-2 testuitslag, een stijging ten opzichte van een week eerder (252/100.000 op 5 augustus). De Deltavariant is wederom dominant in week 30 (100% van de 21 geanalyseerde monsters). Er zijn momenteel 34 ziekenhuisopnames, waarvan 14 op de IC. Het aantal ziekenhuisopnames is verder gestegen in vergelijking met een week eerder: Op 5 augustus lagen er nog 23 personen opgenomen met of door COVID-19 klachten. Er is een toename zichtbaar in opnames onder de leeftijdsgroepen 40-64 en 65+ jarigen. De druk op de zorg neemt toe op het eiland. Het lokale ziekenhuis drukt, met het zicht op verdere toename van ziekenhuisopnames, hun zorgen uit over het gebrek aan zorgprofessionals en IC-capaciteit. De electieve zorg is afgeschaald en de COVID-zorg is opgeschaald. Van de 51 personen die tussen 22 juli en 9 augustus zijn opgenomen met of door COVID-19 waren slechts 2 personen volledig gevaccineerd. Rond 40% van de nieuwe meldingen betreffen infecties opgelopen tijdens sociale evenementen (zoals in (strand)clubs) of tijdens familiebijeenkomsten. De maatregelen zijn hierom verstrengd: Er is een maximum van 500 gasten toegestaan op evenementen en dansclubs in binnenruimtes worden gesloten. Er komt ook meer aandacht voor controle op testen voor toegang.

Op Sint Maarten is een zorgelijke toename in het aantal SARS-CoV-2 infecties zichtbaar. Op het eiland kregen afgelopen week 385 personen per 100.000 inwoners een positieve SARS-CoV-2 testuitslag, een sterke toename ten opzichte van een week eerder (210/100.000 op 5 augustus). Er zijn momenteel 18 COVID-gerelateerde ziekenhuisopnames, waarvan 6 op de IC. Een aantal gevallen betreffen personen die wegens een andere reden zijn opgenomen maar tijdens hun opname SARS-CoV-2 hebben opgelopen ten gevolge van de uitbraak binnen het ziekenhuis. Ook meldt het eiland hun eerste ziekenhuisopname jonger dan 18 jaar. Het betreft een casus die aan sikkelcelanemie lijdt. De kiemsurveillance toont dat de Deltavariant in week 30 domineert op het eiland (100%

van de 44 geanalyseerde monsters). De incidentie aan de Franse kant van het eiland is nagenoeg verdubbeld (323/100.000 in week 30) ten opzichte van een week eerder (178/100.000 inwoners in week 29). Ook daar wordt een verdere stijging in het aantal nieuwe ziekenhuisopnames gemeld. Op de Franse kant van het eiland is voor de komende twee weken een avondklok ingevoerd. De Nederlandse kant heeft een sluitingstijd van 23.00 uur ingevoerd op de lokale uitgaansgelegenheden om verdere verspreiding te voorkomen.

Op Saba zijn sinds 3 augustus geen nieuwe SARS-CoV-2 infectie meer gemeld

Op Sint-Eustatius zijn afgelopen week 3 nieuwe SARS-CoV-2 infecties gemeld. Het eerste geval betreft een Nederlandse journalist die naar Sint Eustatius is gereisd met een negatieve PCR test. Ondanks volledige vaccinatie met BionTech/Pfizer testte hij positief na contact met een positief geteste huisgenoot, waarbij hij na enkele dagen met milde klachten een ernstiger beloop ontwikkelde. De persoon is momenteel opgenomen te St Maarten. Zijn medereiziger, ook volledig gevaccineerd met BionTech/Pfizer, testte enkele dagen later positief met milde klachten. Nauwe contacten van het stel verblijven in quarantaine. Het derde geval betreft een ongevaccineerde inwoner van St Eustatius die retourneerde van een gezondheid gerelateerd bezoek aan het ziekenhuis op Sint Maarten. Deze persoon is aan het einde van de quarantaine periode positief getest en is vervolgens in isolatie geplaatst.

Uitleg over surveillance van COVID-19 op de CAS- en BES-eilanden

Het Caribisch deel van het koninkrijk bestaat uit de landen Curaçao, Aruba en Sint Maarten (CAS-eilanden), en de openbare lichamen Bonaire, Sint Eustatius en Saba (BES-eilanden). In een samenwerking tussen artsen, laboratoria en de Gemeentelijke of Gemeenschappelijke Gezondheidsdiensten (GGD'en) wordt informatie verzameld over personen met een positieve SARS-CoV-2 testuitslag op de eilanden in het Caribische deel van het Koninkrijk. Deze informatie is door de CAS-eilanden aangeleverd aan het RIVM en opgeslagen in het SARS-CoV-2 IHR dagelijkse overzicht Dutch Caribbean (11 augustus 2021), een overzicht van de verspreiding van SARS-CoV-2 op de CAS-BES eilanden. De informatie van de BES-eilanden is afkomstig uit OSIRIS. Figuren en tabellen in dit rapport zijn gebaseerd op het SARS-CoV-2 IHR dagelijkse overzicht Dutch Caribbean. Het percentage positieve meldingen in Tabel 1 en de incidenties in Tabel 4 zijn berekend met deze cijfers. Doordat de eilanden correcties doorvoeren in de data kunnen de cijfers in de tabellen en figuren afwijken van de door de eilanden gepresenteerde statistieken.

De huidige rapportage is gegenereerd met informatie die tot en met 11 augustus 2021 is geregistreerd bij het RIVM. Soms worden meldingen aan het RIVM van test(uitslag)en voor SARS-CoV-2 één of enkele dagen later gedaan dan die op de eilanden bevestigd werden. De gepresenteerde aantallen, tabellen en grafieken in dit rapport zijn gebaseerd op de datum van registreren bij het RIVM. De aantallen in deze rapportage kunnen achterlopen indien de meest recente cijfers nog niet bij het RIVM bekend zijn. Door de CAS- en BES-eilanden wordt ook bijgehouden of een persoon met een positieve testuitslag voor SARS-CoV-2 is hersteld. Hierdoor is het mogelijk het aantal actieve casussen op dit moment weer te geven Tabel 3. Dit is het aantal positief geteste mensen voor SARS-CoV-2 dat op het moment van rapporteren nog niet is hersteld.

Iedereen met klachten kan zich laten testen. Toch is het aannemelijk dat niet alle personen met een SARS-CoV-2 besmetting ook getest worden. De werkelijke aantallen kunnen daarom hoger liggen dan de aantallen die hier gerapporteerd worden.

Disclaimer

Dit wekelijkse rapport is met de grootst mogelijke zorgvuldigheid samengesteld maar kan desondanks fouten bevatten. Reacties op dit overzicht zijn welkom.

Contactpersonen:

RIVM COVID-19 Surveillance team (e-mail: CASBES-epi@rivm.nl)

Inhoudsopgave

	Pagina
1 Overzicht SARS-CoV-2 meldingen van de CAS- en BES-eilanden	5
2 Verloop van SARS-CoV-2 over de tijd	9
3 Drie-weekse gemiddelde incidentie van SARS-CoV-2, over de tijd	15
4 Aantal toegediende vaccinaties op de CAS-BES eilanden	16
5 Vaccinatiegraad op de CAS-BES eilanden	18

1 Overzicht SARS-CoV-2 meldingen van de CAS- en BES-eilanden

Tabel 1: Aantal bevestigde personen met een positieve testuitslag voor SARS-CoV-2 in de afgelopen 2 kalenderweken gemeld aan het RIVM door de CAS- en BES-eilanden¹

CAS-/BES-eilanden	Datum van - tot	Aantal afgenomen tests	Aantal bevestigde positieve testuitslagen	Test positiviteit%
Aruba ²	26-07-2021 - 01-08-2021	11155	440	3.9
	02-08-2021 - 08-08-2021	197188	690	0.3
Bonaire	26-07-2021 - 01-08-2021	1718	17	1
	02-08-2021 - 08-08-2021	2028	15	0.7
Curaçao ³	26-07-2021 - 01-08-2021	11362	417	3.7
	02-08-2021 - 08-08-2021	13837	453	3.3
Saba	26-07-2021 - 01-08-2021	-	0	-
	02-08-2021 - 08-08-2021	1345	1	0.1
Sint Eustatius	26-07-2021 - 01-08-2021	0	0	-
	02-08-2021 - 08-08-2021	511	2	0.4
Sint Maarten ⁴	26-07-2021 - 01-08-2021	-	-	-
	02-08-2021 - 08-08-2021	2870	180	6.3

¹ Een '-' teken indiceert dat er onvoldoende data beschikbaar is bij het RIVM om deze waarde te presenteren in deze tabel.

² Bovenstaande cijfers van Aruba betreffen een ongecorrigeerde positivity rate. De Directie Volksgezondheid Aruba publiceert een gecorrigeerde positivity rate via: <https://www.facebook.com/desparuba>. De in de samenvatting genoemde positivity rate betreft de gecorrigeerde positivity rate.

³ De afdeling Publieke Gezondheid te Curaçao berekent een gecorrigeerde positivity rate, hierdoor kunnen bovenstaande cijfers afwijken.

⁴ Het percentage positieven op Sint Maarten is gebaseerd op het aantal afgenomen PCR testen. Deze cijfers kunnen afwijken van de door Sint Maarten (SLS) gepubliceerde positivity rates, waarin ook de uitslagen van antigeentesten worden meegenomen.

Tabel 2: Aantal bevestigde personen met een positieve SARS-CoV-2 testuitslag, cumulatief aantal ziekenhuisopnames¹ en totaal aantal overleden personen, totaal en sinds afgelopen week gemeld aan het RIVM door de CAS- en BES-eilanden

CAS-/BES-eilanden	Totaal			Afgelopen week ²	
	Meldingen	Ziekenhuis-opnames	Overleden	Meldingen	Overleden
Aruba	12791	666	113	791	2
Bonaire	1706	66	17	20	0
Curaçao	14333	584	132	498	2
Saba	8	1	0	0	0
Sint Eustatius	23	0	0	3	0
Sint Maarten	3088	178	38	240	4
Totaal	31949	1495	300	1552	8

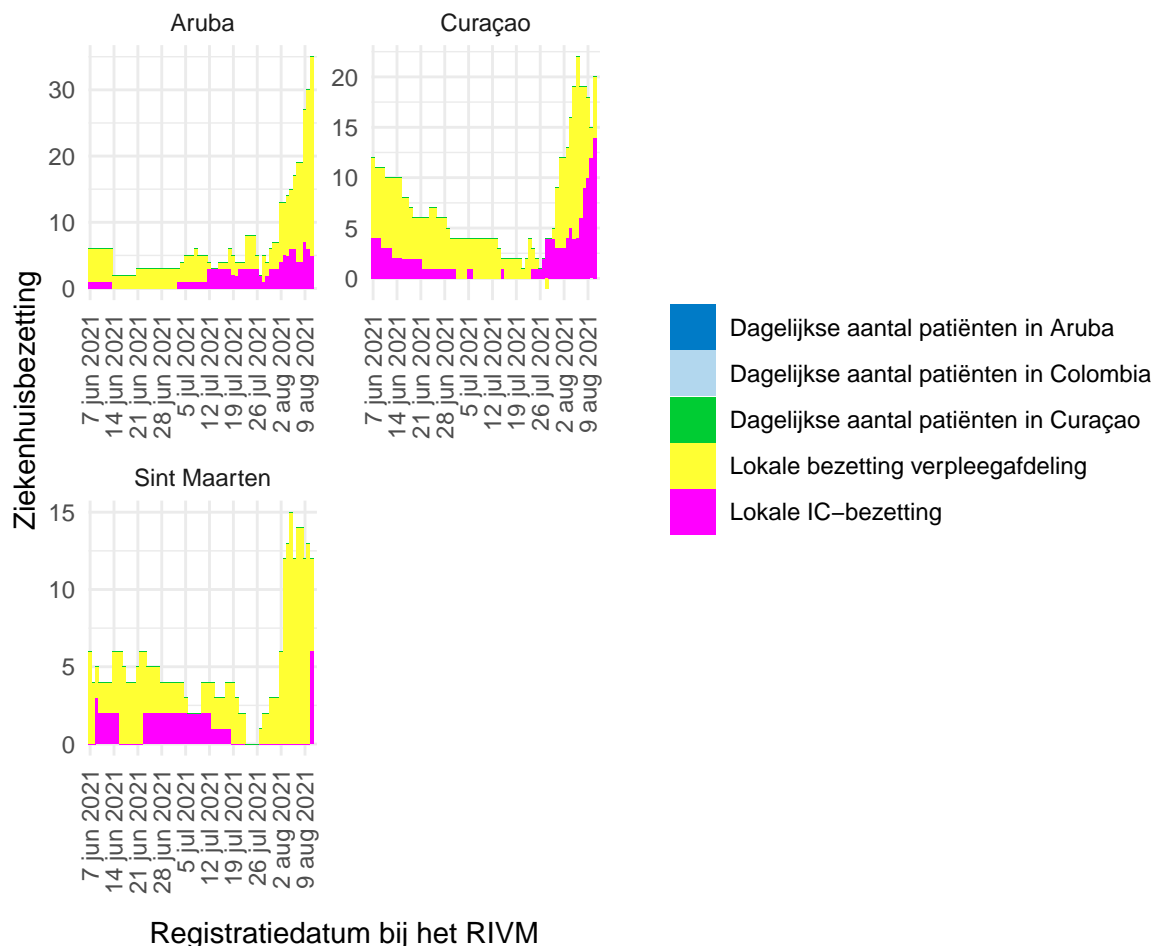
¹ Het aantal ziekenhuisopnames in de afgelopen week wordt niet weergegeven in verband met de rapportagevertraging in het casusregister. De actuele ziekenhuisbezetting is weergegeven in Tabel 3.

² Deze zijn tussen 5 augustus 2021 en 11 augustus 2021 aan het RIVM gemeld.

Tabel 3: Aantal actieve SARS-CoV-2 besmettingen en de huidige status¹ van ziekenhuisbezetting van COVID-19 patiënten gemeld aan het RIVM door de CAS- en BES-eilanden

CAS-/BES-eilanden	Actieve casussen	Verpleegafdeling	Intensive care
Aruba	986	30	5
Bonaire	15	0	0
Curaçao	633	6	14
Saba	0	0	0
Sint Eustatius	3	0	0
Sint Maarten	282	6	6
Totaal	1919	42	25

¹ Het aantal actieve besmettingen is gedefinieerd als het aantal personen met een SARS-CoV-2 infectie waarvan herstel nog niet door de lokale GGD is geregistreerd ten tijde van registratie bij het RIVM. Deze aantallen kunnen achterlopen wanneer eilanden over gelimiteerde BCO capaciteit beschikken.



Figuur 1: Verloop van COVID-19 gerelateerde ziekenhuisbezetting over de tijd ¹⁻⁵

¹ In de COVID-19 surveillance op de eilanden wordt geen onderscheid gemaakt tussen personen die vanwege COVID-19 zijn opgenomen en reeds opgenomen personen die later positief zijn getest voor SARS-CoV-2. Hierom wordt in dit figuur onder ziekenhuisbezetting verstaan, 'Het aantal SARS-CoV-2 positief geteste personen dat is opgenomen vanwege COVID-19 klachten, evenals het aantal personen dat tijdens opname wegens andere indicatie positief is getest voor SARS-CoV-2 en hierbij klachten ontwikkelde'.

² De licht blauwe balken in de grafiek illustreren het beloop van de IC-bezetting over de tijd, per eiland. De donker blauwe balken illustreren het beloop van de bezetting op verpleegafdelingen over de tijd, per eiland.

³ Vanwege de lage aantallen ziekenhuisopnames op Saba en Sint Eustatius zijn deze eilanden niet meegenomen in bovenstaande figuur.

⁴ Voor 234 personen die sinds januari 2021 positief zijn getest voor SARS-CoV-2 op Bonaire is de status van ziekenhuisopname onbekend. Deze meldingen zijn niet meegenomen in bovenstaande figuur.

⁵ De getoonde aantallen zijn gepresenteerd naar datum van registreren bij het RIVM. Bovenstaande cijfers kunnen achterlopen indien de meest recente cijfers nog niet bij het RIVM gemeld zijn.

Tabel 4: Incidentie SARS-CoV-2 per 100.000 inwoners gemeld aan het RIVM door de CAS- en BES-eilanden¹

Naam	Incidentie per 100.000	
	Afgelopen week ²	Afgelopen twee weken ³
Aruba	529	963
Bonaire	82	121
Curaçao	259	511
Saba	0	52
Sint Eustatius	95	95
Sint Maarten	316	526

¹ De incidenties zijn inclusief de populatie ongedocumenteerde personen berekend.

² De incidentie per 100.000 inwoners, voor de afgelopen week, is berekend van 5 augustus 2021 tot en met 11 augustus 2021.

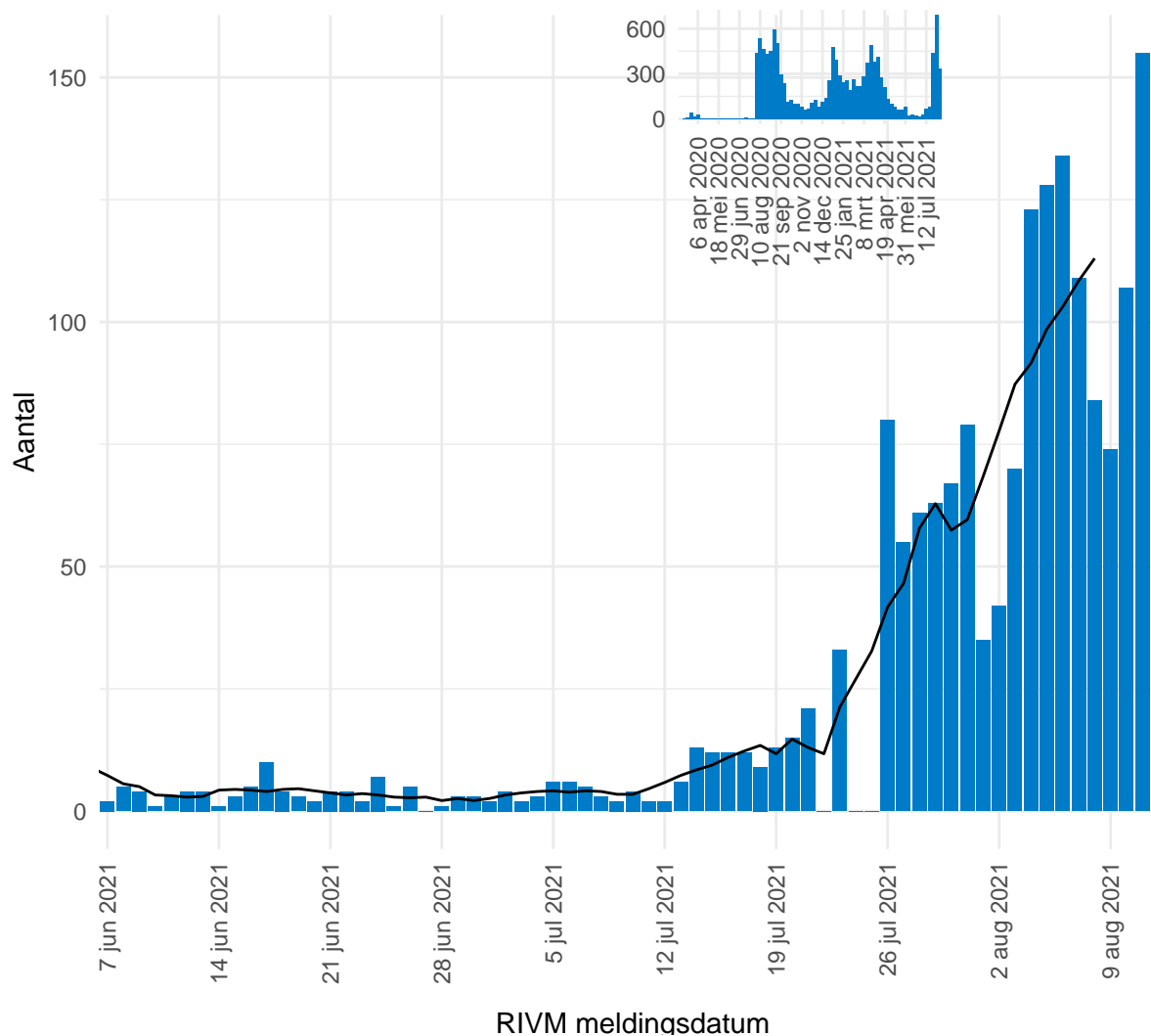
³ De incidentie per 100.000 inwoners, voor de afgelopen twee weken, is berekend van 29 juli 2021 tot en met 11 augustus 2021.

Tabel 5: Aantal inwoners en oppervlakte van de CAS- en BES-eilanden¹

Naam	Hoofdstad	Inwoners	Oppervlakte	Status
Aruba	Oranjestad	125.282	180 km ²	Country within the Kingdom of The Netherlands
Bonaire	Kralendijk	23.173	288 km ²	Dutch municipality
Curaçao	Willemstad	164.223	444 km ²	Country within the Kingdom of The Netherlands
Saba	The Bottom	1.918	13 km ²	Dutch municipality
Sint Maarten	Philipsburg	62.323	34 km ²	Country within the Kingdom of The Netherlands
Sint Eustatius	Oranjestad	3.142	21 km ²	Dutch municipality

¹ Dit betreffen de populatieaantallen op de eilanden voor 2021. Tevens zijn er op de eilanden relevante populaties van ongedocumenteerde personen. De incidenties zijn inclusief de geschatte populatie ongedocumenteerde personen berekend. Voor Aruba, Curaçao en Sint Maarten zijn dit in 2021 naar schatting respectievelijk 13.000, 8.000 en 20.000 personen. Voor Bonaire zijn dit naar schatting ruim 1.400 personen. Deze gegevens zijn relevant omdat deze groepen minder goed bereikt worden door de GGD'en en vaak minder toegang hebben tot curatieve zorg.

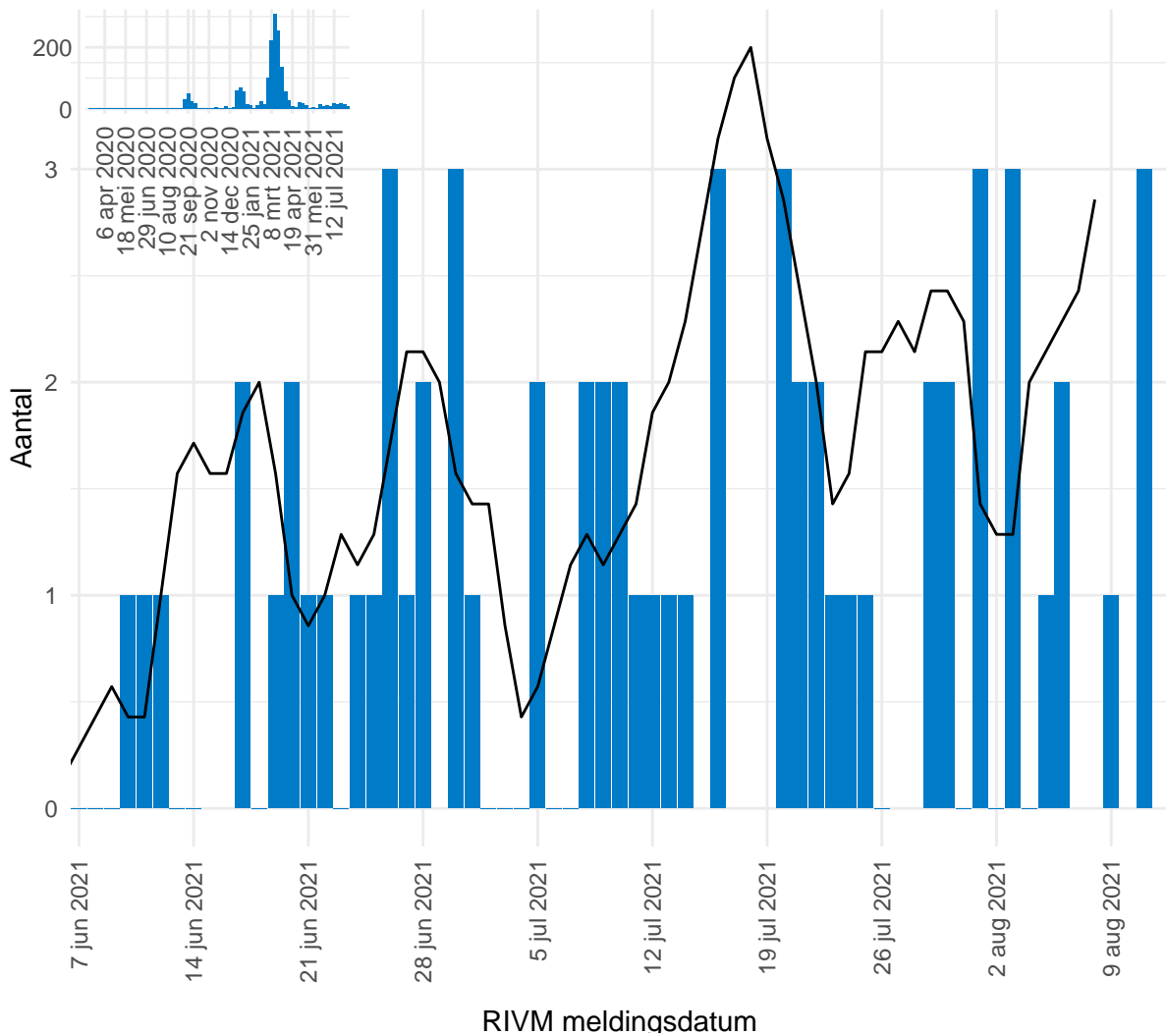
2 Verloop van SARS-CoV-2 over de tijd



Figuur 2: Aantal dagelijks gemelde personen met een positieve testuitslag voor SARS-CoV-2 op Aruba, naar RIVM registratiedatum^{1,2}.

¹ Bovenstaande data tonen het dagelijkse aantal nieuwe SARS-CoV-2 besmettingen naar registratiedatum bij het RIVM. De zwarte lijn in de epicurve representeert het 7-daagse gemiddelde in het aantal nieuwe besmettingen

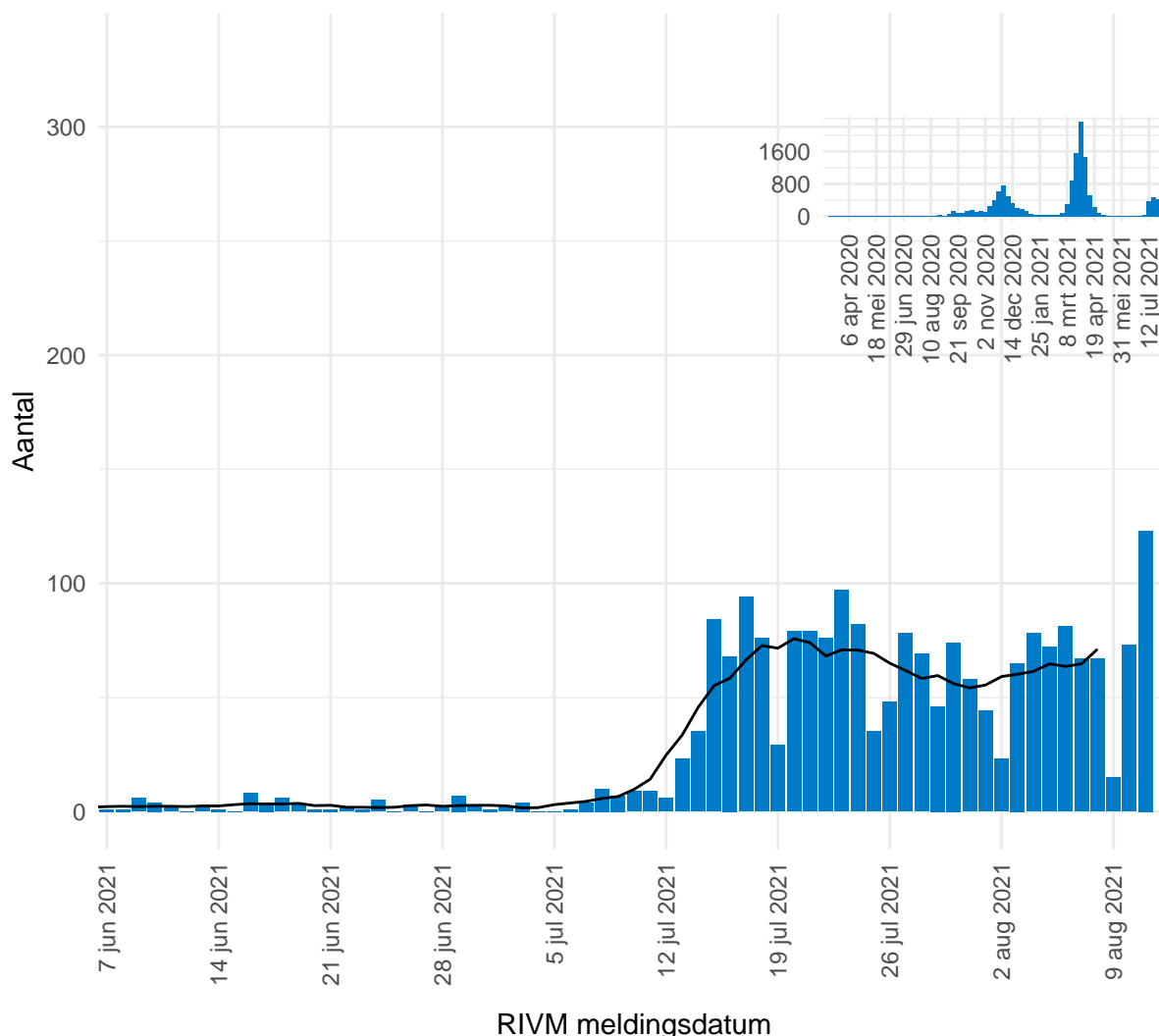
² Door onderliggende verschillen tussen de eilanden in het aantal gemelde besmettingen verschillen de Y-assen van deze figuren. De getoonde aantallen zijn gepresenteerd naar datum van registreren bij het RIVM. Bovenstaande cijfers kunnen achterlopen indien de meest recente cijfers nog niet bij het RIVM gemeld zijn. Deze kunnen daarom niet worden weergegeven in deze figuren. Een leeg figuur betekent dat er in de betreffende periode geen meldingen waren.



Figuur 3: Aantal dagelijks gemelde personen met een positieve testuitslag voor SARS-CoV-2 op Bonaire, naar RIVM registratiedatum^{1,2}.

¹ Bovenstaande data tonen het dagelijkse aantal nieuwe SARS-CoV-2 besmettingen naar registratiedatum bij het RIVM. De zwarte lijn in de epicurve representeert het 7-daagse gemiddelde in het aantal nieuwe besmettingen

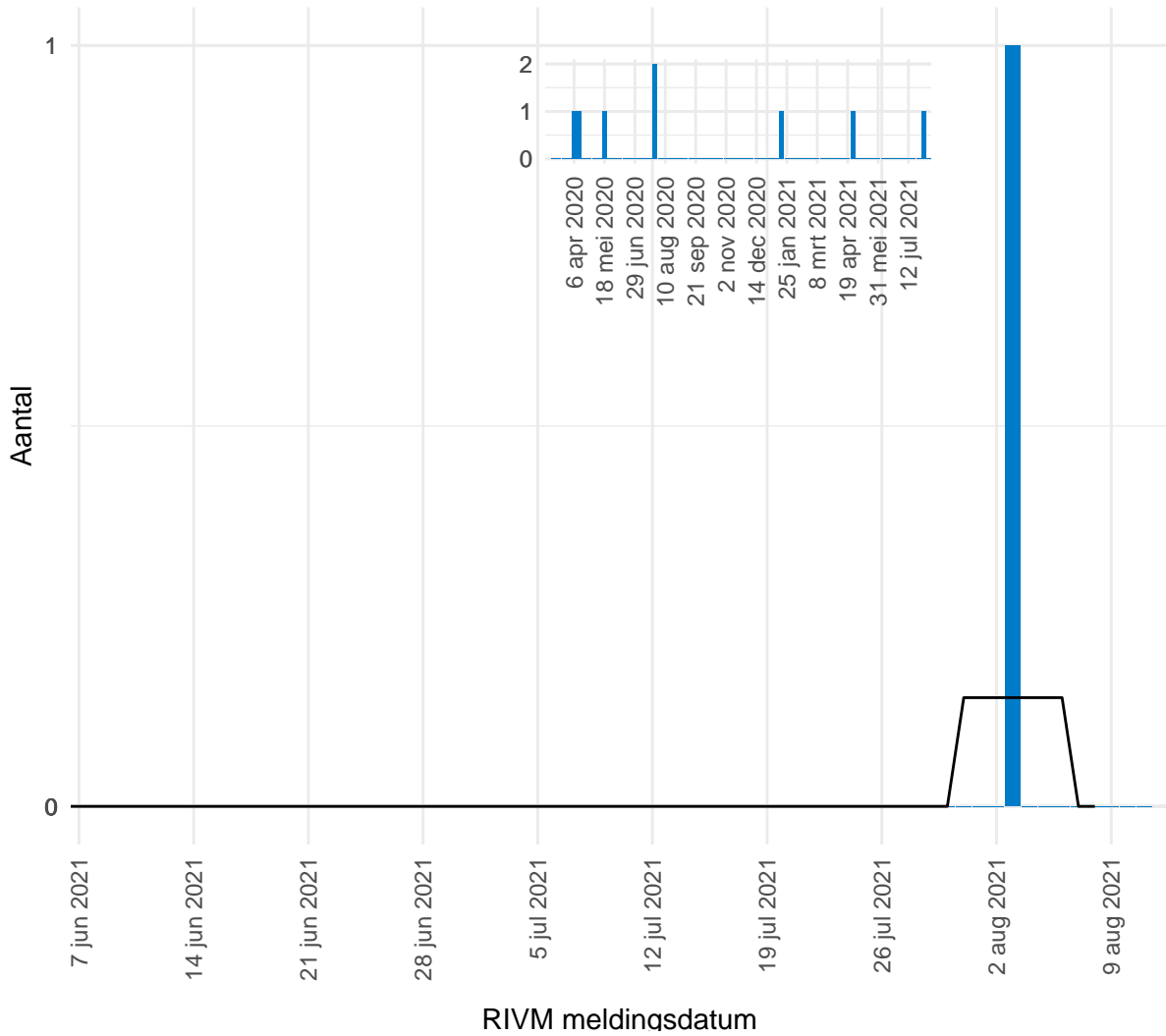
² Door onderliggende verschillen tussen de eilanden in het aantal gemelde besmettingen verschillen de Y-assen van deze figuren. De getoonde aantallen zijn gepresenteerd naar datum van registreren bij het RIVM. Bovenstaande cijfers kunnen achterlopen indien de meest recente cijfers nog niet bij het RIVM gemeld zijn. Deze kunnen daarom niet worden weergegeven in deze figuren. Een leeg figuur betekent dat er in de betreffende periode geen meldingen waren.



Figuur 4: Aantal dagelijks gemelde personen met een positieve testuitslag voor SARS-CoV-2 op Curaçao, naar RIVM registratiedatum^{1,2}.

¹ Bovenstaande data tonen het dagelijkse aantal nieuwe SARS-CoV-2 besmettingen naar registratiedatum bij het RIVM. De zwarte lijn in de epicurve representeert het 7-daagse gemiddelde in het aantal nieuwe besmettingen

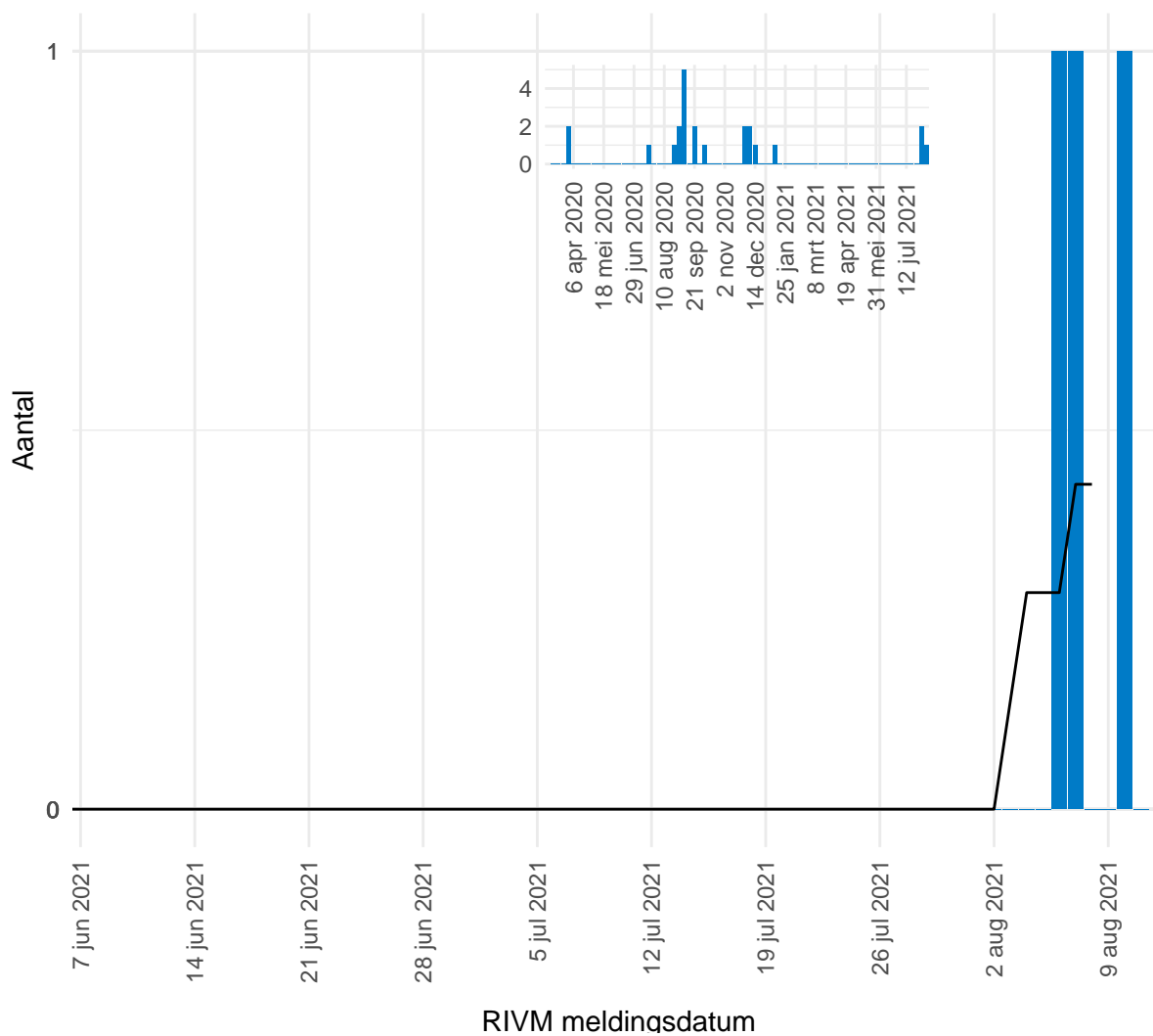
² Door onderliggende verschillen tussen de eilanden in het aantal gemelde besmettingen verschillen de Y-assen van deze figuren. De getoonde aantallen zijn gepresenteerd naar datum van registreren bij het RIVM. Bovenstaande cijfers kunnen achterlopen indien de meest recente cijfers nog niet bij het RIVM gemeld zijn. Deze kunnen daarom niet worden weergegeven in deze figuren. Een leeg figuur betekent dat er in de betreffende periode geen meldingen waren.



Figuur 5: Aantal dagelijks gemelde personen met een positieve testuitslag voor SARS-CoV-2 op Saba, naar RIVM registratiedatum^{1,2}.

¹ Bovenstaande data tonen het dagelijkse aantal nieuwe SARS-CoV-2 besmettingen naar registratiedatum bij het RIVM. De zwarte lijn in de epicurve representeert het 7-daagse gemiddelde in het aantal nieuwe besmettingen

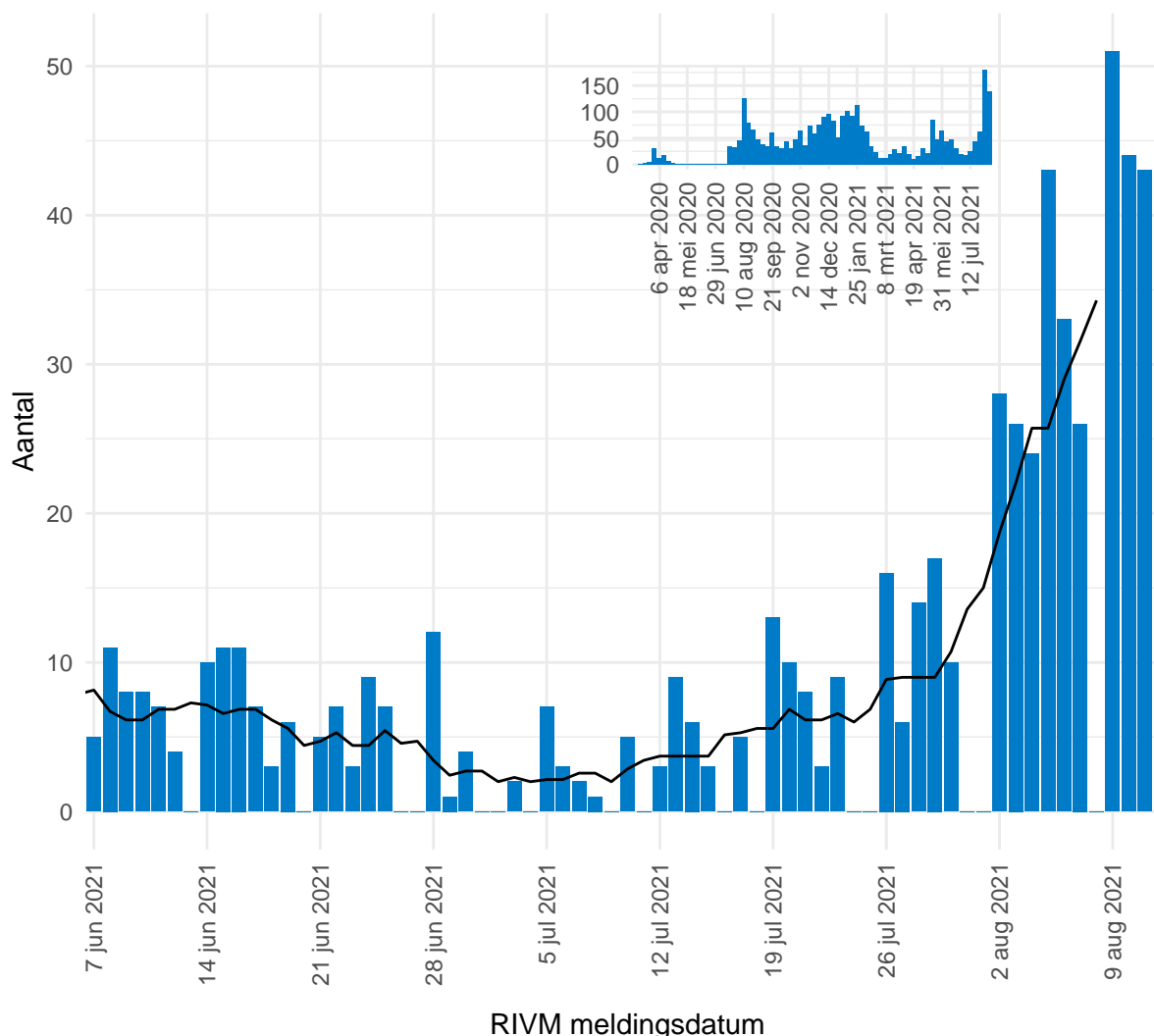
² Door onderliggende verschillen tussen de eilanden in het aantal gemelde besmettingen verschillen de Y-assen van deze figuren. De getoonde aantallen zijn gepresenteerd naar datum van registreren bij het RIVM. Bovenstaande cijfers kunnen achterlopen indien de meest recente cijfers nog niet bij het RIVM gemeld zijn. Deze kunnen daarom niet worden weergegeven in deze figuren. Een leeg figuur betekent dat er in de betreffende periode geen meldingen waren.



Figuur 6: Aantal dagelijks gemelde personen met een positieve testuitslag voor SARS-CoV-2 op Sint Eustatius, naar RIVM registratiedatum^{1,2}.

¹ Bovenstaande data tonen het dagelijkse aantal nieuwe SARS-CoV-2 besmettingen naar registratiedatum bij het RIVM. De zwarte lijn in de epicurve representeert het 7-daagse gemiddelde in het aantal nieuwe besmettingen

² Door onderliggende verschillen tussen de eilanden in het aantal gemelde besmettingen verschillen de Y-assen van deze figuren. De getoonde aantallen zijn gepresenteerd naar datum van registreren bij het RIVM. Bovenstaande cijfers kunnen achterlopen indien de meest recente cijfers nog niet bij het RIVM gemeld zijn. Deze kunnen daarom niet worden weergegeven in deze figuren. Een leeg figuur betekent dat er in de betreffende periode geen meldingen waren.

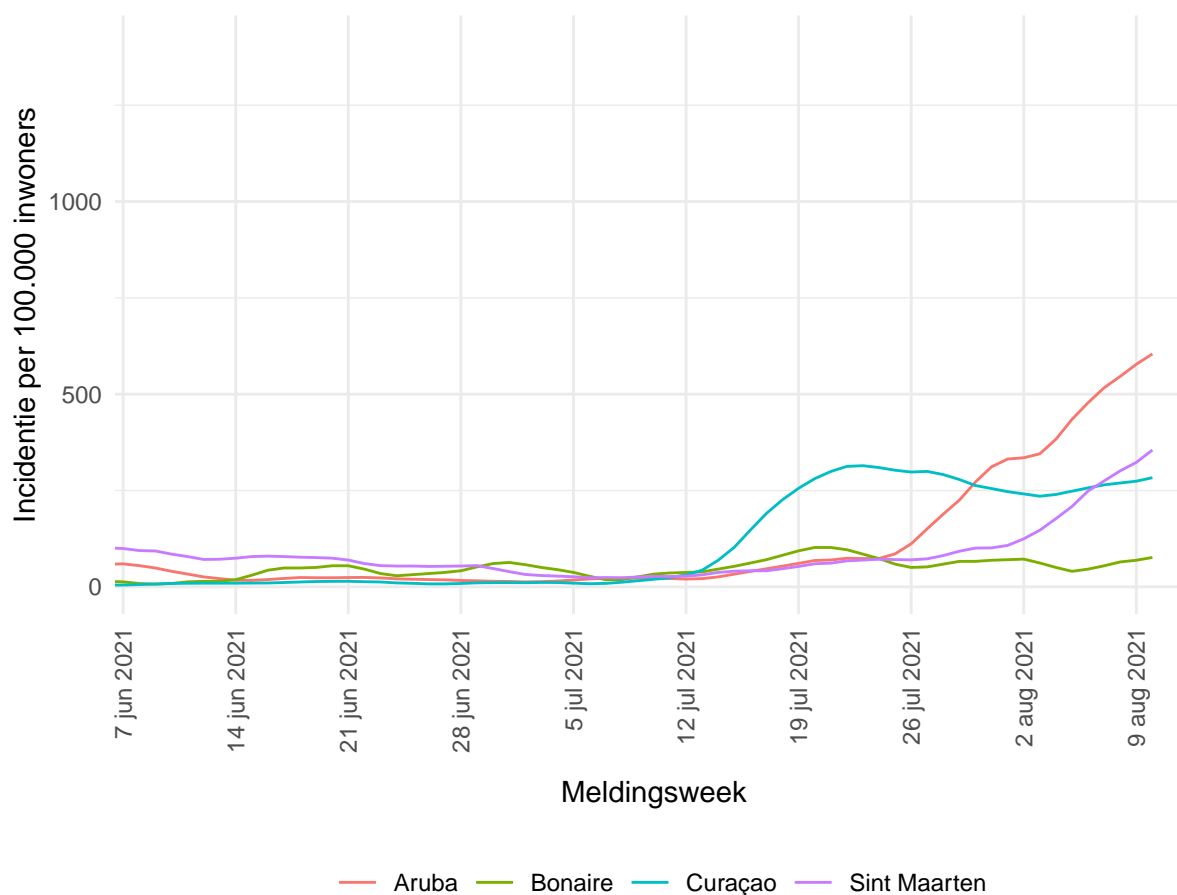


Figuur 7: Aantal dagelijks gemelde personen met een positieve testuitslag voor SARS-CoV-2 op Sint Maarten, naar RIVM registratiedatum¹, ².

¹ Bovenstaande data tonen het dagelijkse aantal nieuwe SARS-CoV-2 besmettingen naar registratiedatum bij het RIVM. De zwarte lijn in de epicurve representeert het 7-daagse gemiddelde in het aantal nieuwe besmettingen

² Door onderliggende verschillen tussen de eilanden in het aantal gemelde besmettingen verschillen de Y-assen van deze figuren. De getoonde aantallen zijn gepresenteerd naar datum van registreren bij het RIVM. Bovenstaande cijfers kunnen achterlopen indien de meest recente cijfers nog niet bij het RIVM gemeld zijn. Deze kunnen daarom niet worden weergegeven in deze figuren. Een leeg figuur betekent dat er in de betreffende periode geen meldingen waren.

3 Drie-weekse gemiddelde incidentie van SARS-CoV-2, over de tijd



Figuur 8: Gemiddeld aantal besmettingen gemeld per 100.000 inwoners per week¹ op Curaçao, Aruba, St Maarten en Bonaire²

¹ Bovenstaande lijnen betreffen per eiland een 3-weekse gemiddelde incidentie per 100.000 personen, inclusief de populatie ongedocumenteerden per eiland. Ieder meetpunt op de Y-as betreft een weekgemiddelde van de incidentie (aantal nieuwe meldingen per 100.000 personen per week, over de totale populatie) over een periode van drie weken. Bijvoorbeeld: de gemelde incidentie op 4 januari 2021 is het weekgemiddelde van de incidenties tussen 28 december en 11 januari. De data is afkomstig uit het SARS-CoV-2 IHR dagelijks overzicht Dutch Caribbean van het RIVM (11 augustus 2021).

² Door de lage aantallen besmettingen op Saba en Sint Eustatius zijn deze eilanden niet meegenomen in de bovenstaande grafiek.

4 Aantal toegediende vaccinaties op de CAS-BES eilanden

Tabel 6: Aantal toegediende eerste en tweede doses COVID-19 vaccin, tot en met 9 augustus 2021¹.

	Aruba	Bonaire	Curaçao	Saba	Sint Eustatius	Sint Maarten ²
Totaal aantal personen met een eerste dosis (12+ jaar)	72461	15735	93312	1530	1366	24826
Totaal aantal personen met een eerste en tweede dosis (12+ jaar)	66652	13343	83456	1439	1276	22004
Totaal aantal personen volledig gevaccineerd (12+ jaar) ³	67186	13343	84493	1439	1276	22004
Totaal aantal hoogrisico personen met een eerste dosis (18-59 jaar) ^{4,5}	3918	-	9020	-	-	4462
Totaal aantal hoogrisico personen volledig gevaccineerd (18-59 jaar) ⁵	3739	-	8287	-	-	2820

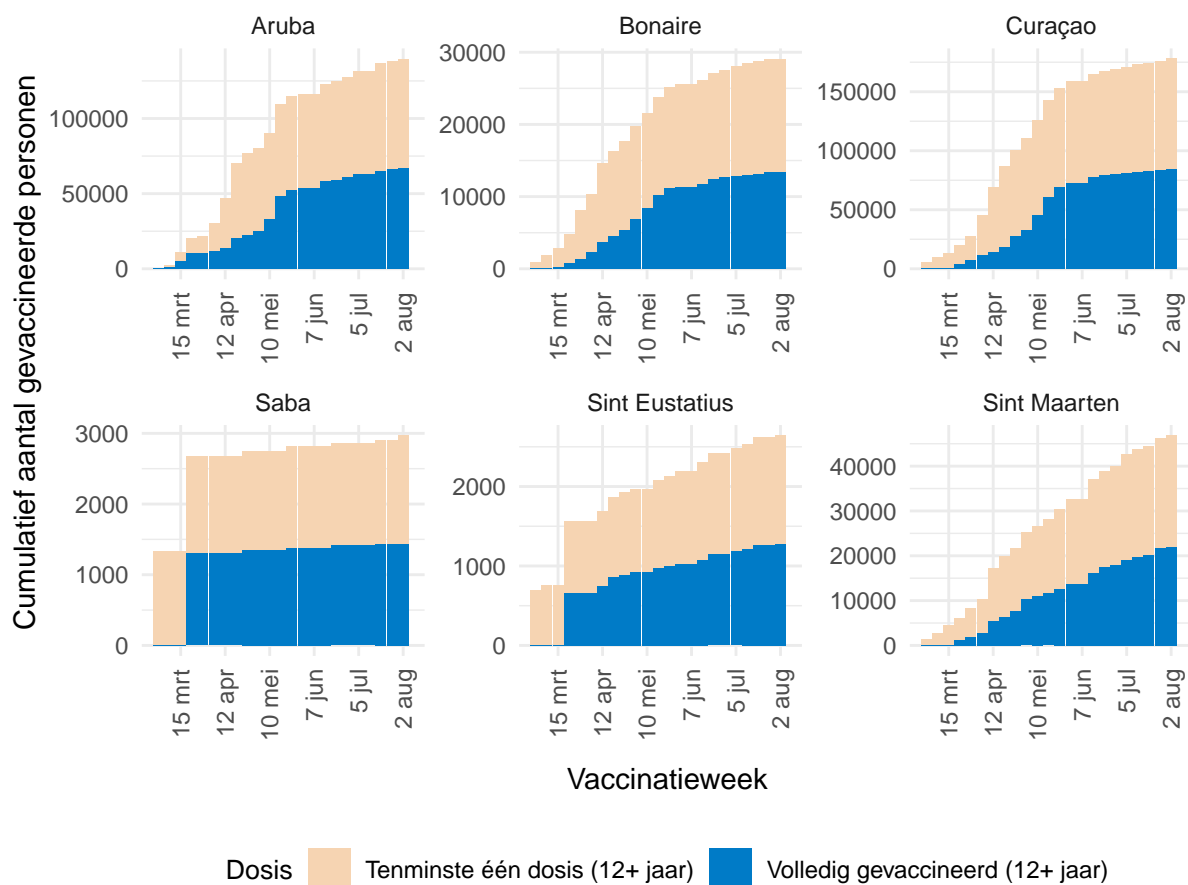
¹ De vaccinatiedata in deze rapporten wordt wekelijks door de eilanden gemeld aan VWS. Door een vertraging in de registratie van deze data lopen de hier gepresenteerde aantallen achter op de aantallen die door de eilanden worden gemeld.

² De gepresenteerde vaccinatiedata betreffen de aantallen gevaccineerde personen aan de Nederlandse kant van St Maarten. Informatie omtrent COVID-19 vaccinaties aan de Franse kant van het eiland worden wekelijks door Santé Publique France gerapporteerd.

³ Onder het totaal aantal volledig gevaccineerde personen wordt het aantal afgeronde vaccinaties verstaan. Hieronder vallen ook personen die, vanwege een reeds doorgemaakte SARS-CoV-2 infectie, met één dosis vaccin als volledig gevaccineerd kunnen worden beschouwd. Sint Maarten en de BES-eilanden melden deze gegevens vooralsnog niet. De aantallen afgeronde vaccinaties op deze eilanden betreffen hierdoor mogelijk een onderschatting.

⁴ Voor de BES eilanden is er geen informatie verzameld omtrent hoog- en laagrisicogroepen, omdat alle inwoners binnen deze leeftijdsgroep zich gelijktijdig konden aanmelden voor een vaccinatie.

⁵ Vaccinatiedata omtrent personen van 60+ jaar kunnen hier niet worden weergegeven omdat deze data niet gemeld worden aan het RIVM.



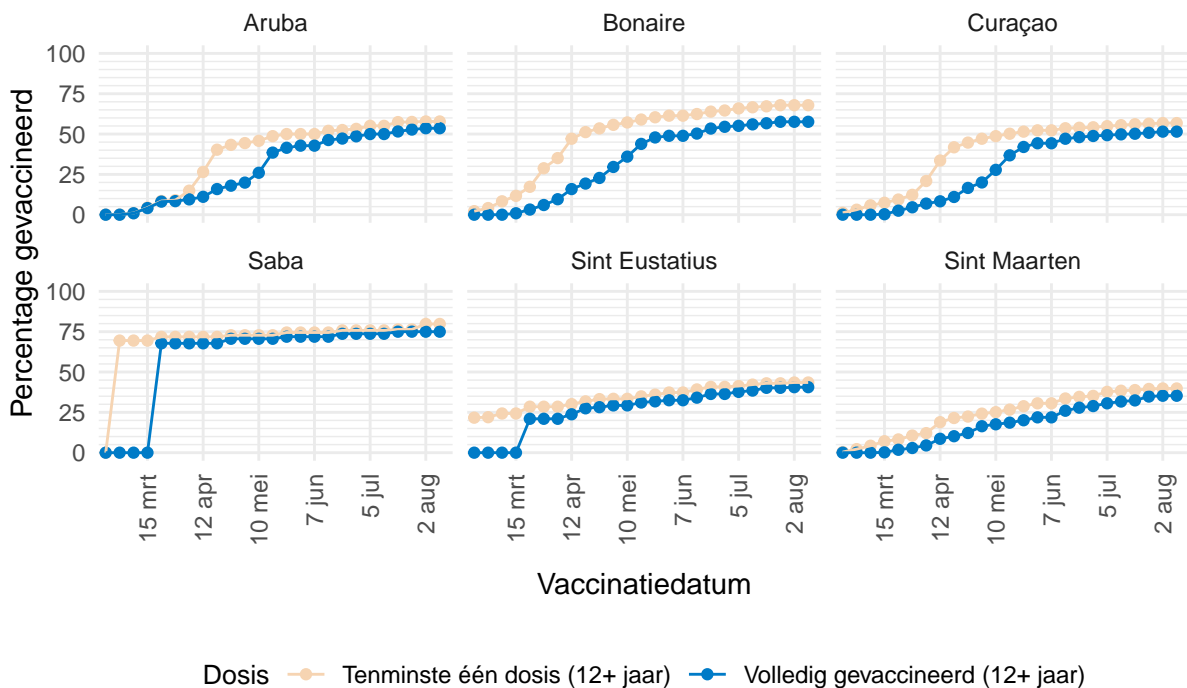
Figuur 9: Aantal personen van 12 jaar en ouder met een eerste en tweede dosis COVID-19 vaccin, cumulatief naar vaccinatiedatum, tot en met 9 augustus 2021^{1,2,3}.

¹ De vaccinatiedata in deze rapporten wordt wekelijks door de eilanden gemeld aan VWS. Door een vertraging in de registratie van deze data lopen de hier gepresenteerde aantallen achter op de aantallen die door de eilanden worden gemeld.

² De gepresenteerde vaccinatiedata betreffen de aantallen gevaccineerde personen aan de Nederlandse kant van Sint Maarten. Informatie omtrent COVID-19 vaccinaties aan de Franse kant van Sint Maarten worden wekelijks door Santé Publique France gerapporteerd.

³ Onder het totaal aantal volledig gevaccineerde personen wordt het aantal afgeronde vaccinaties verstaan. Hieronder vallen ook personen die, vanwege een reeds doorgemaakte SARS-CoV-2 infectie, met één dosis vaccin als volledig gevaccineerd kunnen worden beschouwd. Sint Maarten en de BES-eilanden melden deze gegevens vooralsnog niet. De aantallen afgeronde vaccinaties op deze eilanden betreffen hierdoor mogelijk een onderschatting.

5 Vaccinatiegraad op de CAS-BES eilanden



Figuur 10: Percentage inwoners van 12 jaar of ouder dat tenminste één vaccinatiedosis heeft ontvangen en het percentage van de totale bevolking dat volledig is gevaccineerd volgens het geldende vaccinatieschema van de gebruikte vaccins¹⁻⁵.

¹ De vaccinatiedata in dit rapport wordt wekelijks door de eilanden gemeld aan VWS. Door een vertraging in de registratie van deze data lopen de hier gepresenteerde aantallen achter op de aantallen die door de eilanden worden gemeld.

² De gepresenteerde vaccinatiedata betreffen de aantallen gevaccineerde personen aan de Nederlandse kant van Sint Maarten. Informatie omtrent COVID-19 vaccinaties aan de Franse kant van Sint Maarten worden wekelijks door Santé Publique France gerapporteerd.

³ Onder de vaccinatiegraad wordt verstaan: Personen van 12+ jaar die tenminste één prik hebben ontvangen.

⁴ Onder het totaal aantal volledig gevaccineerde personen wordt het aantal afgeronde vaccinaties verstaan. Hieronder vallen ook personen die, vanwege een reeds doorgemaakte SARS-CoV-2 infectie, met één dosis vaccin als volledig gevaccineerd kunnen worden beschouwd. Sint Maarten en de BES-eilanden melden deze gegevens vooralsnog niet. De aantallen afgeronde vaccinaties op deze eilanden betreffen hierdoor mogelijk een onderschatting.

⁵ Per 5 juli worden op de CAS-eilanden ook jongeren vanaf 12 jaar en ouder uitgenodigd binnen het vaccinatieschema. Hiervoor zullen Pfizer vaccins worden ingezet. Binnen de vaccinatiegraad 'volledig gevaccineerden binnen de totale populatie' worden ook het aantal gevaccineerden van 12 jaar en ouder meegeteld.