



Epidemiologische situatie SARS-CoV-2 op de CAS- en BES-eilanden:

Week 33 (12 augustus - 18 augustus 2021)

Samengesteld door het Rijksinstituut voor Volksgezondheid en Milieu - RIVM
19 augustus 2021, 19:00 uur AST

0.0.1 Samenvatting SARS-CoV-2 epidemiologie op de CAS- en BES-eilanden

Epidemiologie van SARS-CoV-2 op de CAS-BES eilanden

De toename van het aantal (actieve) SARS-CoV-2-infecties legt een druk op de ziekenhuizen op de CAS-eilanden. In de week van 12-18 augustus 2021 kregen nog eens 1.501 mensen een positief SARS-CoV-2-testresultaat. Ongeveer 55% hiervan bevond zich op Aruba. De opkomst van de Delta-variant, die al enkele weken domineert op de CAS-eilanden en Bonaire, hoewel verwacht, is zorgwekkend. De volgende meest voorkomende variant is de B.1.621-variant, vaak gedetecteerd in Colombia, die momenteel goed is voor 13,3% van de geanalyseerde monsters op Bonaire.

Op Aruba kregen vorige week 663 mensen per 100.000 inwoners een positieve SARS-CoV-2-testuitslag, een kleine stijging ten opzichte van de week ervoor (631/100.000 op 11 augustus). Steeds meer kinderen onder de 18 jaar raken besmet met het virus. Het aantal ziekenhuisopnames neemt zorgwekkend snel toe: er zijn momenteel 70 ziekenhuisopnames, waarvan 2 op de gynaecologie/zwangerschapsafdeling, 9 op de IC op Aruba en 13 op de IC in Colombia. Op 11 augustus lagen er 40 mensen in het ziekenhuis met of vanwege COVID-19, bijna 43% minder. Cijfers over de ziekenhuisopnames tonen dat, sinds de start van de 4de golf, 82% van de ziekenhuisopnames, 87% van de IC opnames en 77% van de COVID-gerelateerde sterfte ongevaccineerden betroffen. Ook het aantal COVID-gerelateerde sterfgevallen stijgt met een zorgwekkend tempo. Afgelopen week zijn 8 mensen op het eiland overleden aan of met COVID-19. Een vergelijkbaar wekelijks sterftecijfer werd voor het laatst gezien in april 2021 (week 14). Het eiland heeft per 12 augustus de volksgezondheidsmaatregelen verscherpt. Het uitgaansleven en de bars zijn gesloten, het dragen van mondkapjes is verplicht in binnenruimtes en de scholen blijven tot 1 september gesloten.

Op Bonaire stijgt het aantal positieve SARS-CoV-2 testresultaten weer. Tussen 12 en 18 augustus kregen 112 mensen per 100.000 inwoners een positieve SARS-CoV-2-testuitslag, tegen 86/100.000 een week eerder. Het gaat daarbij vooral om lokaal opgelopen infecties. Ook het aandeel positieve testen was voor het eerst in drie weken weer hoger, van 1,0% naar 3,0%. Het aantal afgenomen testen is afgelopen week gedaald, mede door wijzigingen in het reisbeleid naar Nederland. De grote toename van het aantal positieve meldingen hangt onder meer samen met één cluster in de privésfeer. De maatregelen zijn per 13 augustus aangescherpt. Restaurants en bars zijn verplicht om middernacht te sluiten, bij evenementen, bruiloften en begrafenissen zijn maximaal 100 gasten toegestaan, er zijn maximaal 2 personen per huishouden toegestaan in winkels en supermarkten, en nachtclubs zijn gesloten. Het openbaar lichaam Bonaire heeft afgelopen week daarentegen wel de herstart van het cruisetoeerisme op het eiland aangekondigd voor September 2021.

Op Curaçao kregen vorige week 255 mensen per 100.000 inwoners een positieve SARS-CoV-2-testuitslag, een kleine daling ten opzichte van een week eerder (303/100.000 op 11 augustus). Ruim 8% van de positief geteste personen betreffen import infecties, van wie 45% met een reisgeschiedenis uit Nederland. De ziekenhuisbezetting blijft zorgelijk. Momenteel zijn er 36 ziekenhuisopnames, waarvan 15 op de IC. De sprong in het aantal (actieve) infecties heeft de regering ertoe bewogen om vanaf 13 augustus voor een duur van drie weken opnieuw maatregelen op te leggen. De regering heeft de avondklok opnieuw ingesteld tussen 0.00 en 4.30 uur, en evenementen hebben nu een maximale capaciteit van 100 gasten. Vorige week overleden er 3 mensen op het eiland aan of met SARS-CoV-2. Dat is nog steeds een fractie van het aantal sterfgevallen dat begin april 2021 gemeld werd, toen er in één week 22 sterfgevallen werden geregistreerd (week 16).

Op Sint Maarten is het aantal SARS-CoV-2 infecties zorgwekkend. Vorige week kregen 361 mensen per 100.000 inwoners een positieve SARS-CoV-2-testuitslag, een kleine daling ten opzichte van een week eerder (385/100.000 op 11 augustus). Er zijn momenteel 18 COVID-19-gerelateerde ziekenhuisopnames aan de Nederlandse kant van het eiland, waarvan 7 op de IC. Dit is de hoogste ziekenhuisbezetting sinds het begin van de uitbraak in 2020. Vorige week overleden er 4 mensen aan of met COVID-19 aan de Nederlandse kant van het eiland; aan Franse zijde werd 1 nieuw overlijden gemeld. De incidentie aan de Franse kant van het eiland is verder gestegen (572/100.000 in week 32) vergeleken met een week eerder (538/100.000 in week 31). Dit blijkt het hoogst te zijn onder de 15-44-jarigen. Ook aan de Franse kant van het eiland wordt een verdere stijging van het aantal ziekenhuisopnames gemeld: in week 32 werden 28 COVID-19-gerelateerde opnames geregistreerd, tegen 14 een week eerder. Recentere data is vooralsnog niet bekend. Aan de Nederlandse kant van het eiland blijft het verbod op sociale bijeenkomsten voorlopig van kracht. De sluitingstijd van 23.00 uur voor (nacht)clubs en (strand)bars is nog steeds geldig en wordt over twee weken geëvalueerd.

Op Saba is op 15 augustus één nieuwe SARS-CoV-2-infectie gemeld. Het gaat om een ongevaccineerde inwoner die na een medisch bezoek aan Sint Maarten milde klachten ontwikkelde en tijdens de quarantaineperiode positief testte. Vanaf 16 augustus geldt er een strenger reisbeleid omtrent de CAS-eilanden op het eiland. Alle inkomende reizigers moeten bij aankomst een negatief PCR-resultaat overleggen dat niet ouder is dan 72 uur en op dag 5 opnieuw testen. Niet-gevaccineerde mensen moeten 5 dagen in quarantaine.

Op Sint Eustatius is op 16 augustus één nieuwe SARS-CoV-2 infectie gemeld. Dit betreft een vertraagde melding van een eerder bekende casus. Het eiland heeft per 13 augustus de maatregelen aangescherpt. De CAS-eilanden worden beschouwd als een risicogebied, het dragen van een mondkapje is verplicht voor medewerkers en bezoekers van openbare ruimtes en het spelen van livemuziek is niet meer toegestaan.

Uitleg over surveillance van COVID-19 op de CAS- en BES-eilanden

Het Caribisch deel van het koninkrijk bestaat uit de landen Curaçao, Aruba en Sint Maarten (CAS-eilanden), en de openbare lichamen Bonaire, Sint Eustatius en Saba (BES-eilanden). In een samenwerking tussen artsen, laboratoria en de Gemeentelijke of Gemeenschappelijke Gezondheidsdiensten (GGD'en) wordt informatie verzameld over personen met een positieve SARS-CoV-2 testuitslag op de eilanden in het Caribische deel van het Koninkrijk. Deze informatie is door de CAS-eilanden aangeleverd aan het RIVM en opgeslagen in het SARS-CoV-2 IHR dagelijkse overzicht Dutch Caribbean (18 augustus 2021), een overzicht van de verspreiding van SARS-CoV-2 op de CAS-BES eilanden. De informatie van de BES-eilanden is afkomstig uit OSIRIS. Figuren en tabellen in dit rapport zijn gebaseerd op het SARS-CoV-2 IHR dagelijkse overzicht Dutch Caribbean. Het percentage positieve meldingen in Tabel 1 en de incidenties in Tabel 4 zijn berekend met deze cijfers. Doordat de eilanden correcties doorvoeren in de data kunnen de cijfers in de tabellen en figuren afwijken van de door de eilanden gepresenteerde statistieken.

De huidige rapportage is gegenereerd met informatie die tot en met 18 augustus 2021 is geregistreerd bij het RIVM. Soms worden meldingen aan het RIVM van test(uitslag)en voor SARS-CoV-2 één of enkele dagen later gedaan dan die op de eilanden bevestigd werden. De gepresenteerde aantallen, tabellen en grafieken in dit rapport zijn gebaseerd op de datum van registreren bij het RIVM. De aantallen in deze rapportage kunnen achterlopen indien de meest recente cijfers nog niet bij het RIVM bekend zijn. Door de CAS- en BES-eilanden wordt ook bijgehouden of een persoon met een positieve testuitslag voor SARS-CoV-2 is hersteld. Hierdoor is het mogelijk het aantal actieve casussen op dit moment weer te geven Tabel 3. Dit is het aantal positief geteste mensen voor SARS-CoV-2 dat op het moment van rapporteren nog niet is hersteld.

Iedereen met klachten kan zich laten testen. Toch is het aannemelijk dat niet alle personen met een SARS-CoV-2 infectie ook getest worden. De werkelijke aantallen kunnen daarom hoger liggen dan de aantallen die hier gerapporteerd worden.

Disclaimer

Dit wekelijkse rapport is met de grootst mogelijke zorgvuldigheid samengesteld maar kan desondanks fouten bevatten. Reacties op dit overzicht zijn welkom.

Contactpersonen:

RIVM COVID-19 Surveillance team (e-mail: CASBES-epi@rivm.nl)

Inhoudsopgave

	Pagina
1 Overzicht SARS-CoV-2 meldingen van de CAS- en BES-eilanden	5
2 Verloop van SARS-CoV-2 over de tijd	9
3 Drie-weekse gemiddelde incidentie van SARS-CoV-2, over de tijd	15
4 Aantal toegediende vaccinaties op de CAS-BES eilanden	16
5 Vaccinatiegraad op de CAS-BES eilanden	18

1 Overzicht SARS-CoV-2 meldingen van de CAS- en BES-eilanden

Tabel 1: Aantal bevestigde personen met een positieve testuitslag voor SARS-CoV-2 in de afgelopen 2 kalenderweken gemeld aan het RIVM door de CAS- en BES-eilanden¹

CAS-/BES-eilanden	Datum van - tot	Aantal afgenomen tests	Aantal bevestigde positieve testuitslagen	Test positiviteit%
Aruba ²	02-08-2021 - 08-08-2021	197188	690	0.3
	09-08-2021 - 15-08-2021	8458	895	10.6
Bonaire	02-08-2021 - 08-08-2021	2028	15	0.7
	09-08-2021 - 15-08-2021	836	25	3
Curaçao ³	02-08-2021 - 08-08-2021	13837	453	3.3
	09-08-2021 - 15-08-2021	15041	448	3
Saba	02-08-2021 - 08-08-2021	1345	1	0.1
	09-08-2021 - 15-08-2021	119	1	0.8
Sint Eustatius	02-08-2021 - 08-08-2021	511	2	0.4
	09-08-2021 - 15-08-2021	162	1	0.6
Sint Maarten ⁴	02-08-2021 - 08-08-2021	-	-	-
	09-08-2021 - 15-08-2021	-	-	-

¹ Een '-' teken indiceert dat er onvoldoende data beschikbaar is bij het RIVM om deze waarde te presenteren in deze tabel.

² Bovenstaande cijfers van Aruba betreffen een ongecorrigeerde positivity rate. De Directie Volksgezondheid Aruba publiceert een gecorrigeerde positivity rate via: <https://www.facebook.com/desparuba>. De in de samenvatting genoemde positivity rate betreft de gecorrigeerde positivity rate.

³ De afdeling Publieke Gezondheid te Curaçao berekent een gecorrigeerde positivity rate, hierdoor kunnen bovenstaande cijfers afwijken.

⁴ Het percentage positieven op Sint Maarten is gebaseerd op het aantal afgenomen PCR testen. Deze cijfers kunnen afwijken van de door Sint Maarten (SLS) gepubliceerde positivity rates, waarin ook de uitslagen van antigeentesten worden meegenomen.

Tabel 2: Aantal bevestigde personen met een positieve SARS-CoV-2 testuitslag, cumulatief aantal ziekenhuisopnames¹ en totaal aantal overleden personen, totaal en sinds afgelopen week gemeld aan het RIVM door de CAS- en BES-eilanden

CAS-/BES-eilanden	Totaal			Afgelopen week ²	
	Meldingen	Ziekenhuis-opnames	Overleden	Meldingen	Overleden
Aruba	13621	666	121	830	8
Bonaire	1732	66	17	26	0
Curaçao	14751	629	135	418	3
Saba	9	1	0	1	0
Sint Eustatius	24	0	0	1	0
Sint Maarten	3313	178	42	225	4
Totaal	33450	1540	315	1501	15

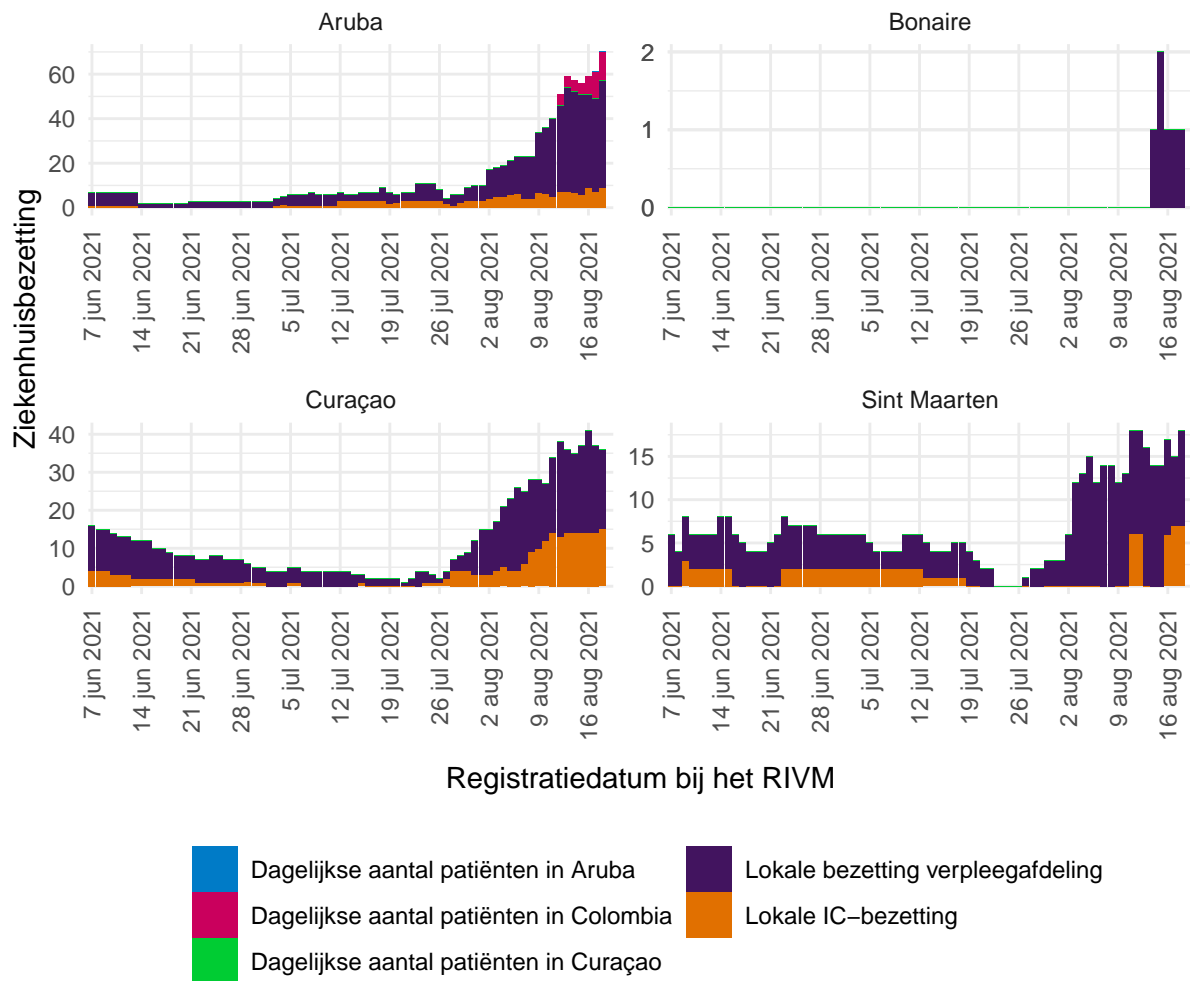
¹ Het aantal ziekenhuisopnames in de afgelopen week wordt niet weergegeven in verband met de rapportagevertraging in het casusregister. De actuele ziekenhuisbezetting is weergegeven in Tabel 3.

² Deze zijn tussen 12 augustus 2021 en 18 augustus 2021 aan het RIVM gemeld.

Tabel 3: Aantal actieve SARS-CoV-2 infecties en de huidige status¹ van ziekenhuisbezetting van COVID-19 patiënten gemeld aan het RIVM door de CAS- en BES-eilanden

CAS-/BES-eilanden	Actieve casussen	Verpleegafdeling lokaal	IC lokaal	Bezetting Colombia
Aruba	1076	48	9	13
Bonaire	26	1	0	0
Curaçao	635	21	15	0
Saba	1	0	0	0
Sint Eustatius	3	0	0	0
Sint Maarten	347	11	7	0
Totaal	2088	81	31	13

¹ Het aantal actieve SARS-CoV-2 infecties is gedefinieerd als het aantal personen met een SARS-CoV-2 infectie waarvan herstel nog niet door de lokale GGD is geregistreerd ten tijde van registratie bij het RIVM. Deze aantallen kunnen achterlopen wanneer eilanden over gelimiteerde BCO capaciteit beschikken.



Figuur 1: Verloop van COVID-19 gerelateerde ziekenhuisbezetting over de tijd ¹⁻⁵

¹ In de COVID-19 surveillance op de eilanden wordt geen onderscheid gemaakt tussen personen die vanwege COVID-19 zijn opgenomen en reeds opgenomen personen die later positief zijn getest voor SARS-CoV-2. Hierom wordt in dit figuur onder ziekenhuisbezetting verstaan, 'Het aantal SARS-CoV-2 positief geteste personen dat is opgenomen vanwege COVID-19 klachten, evenals het aantal personen dat tijdens opname wegens andere indicatie positief is getest voor SARS-CoV-2 en hierbij klachten ontwikkelde'.

² De oranje balken in de grafiek illustreren het beloop van de IC-bezetting over de tijd, per eiland. De paarse balken illustreren het beloop van de bezetting op verpleegafdelingen over de tijd, per eiland.

³ Vanwege de lage aantallen ziekenhuisopnames op Saba en Sint Eustatius zijn deze eilanden niet meegenomen in bovenstaande figuur.

⁴ Voor 234 personen die sinds januari 2021 positief zijn getest voor SARS-CoV-2 op Bonaire is de status van ziekenhuisopname onbekend. Deze meldingen zijn niet meegenomen in bovenstaande figuur.

⁵ De getoonde aantallen zijn gepresenteerd naar datum van registreren bij het RIVM. Bovenstaande cijfers kunnen achterlopen indien de meest recente cijfers nog niet bij het RIVM gemeld zijn.

Tabel 4: Incidentie SARS-CoV-2 per 100.000 inwoners gemeld aan het RIVM door de CAS- en BES-eilanden¹

Naam	Incidentie per 100.000	
	Afgelopen week ²	Afgelopen twee weken ³
Aruba	552	1192
Bonaire	108	194
Curaçao	216	514
Saba	52	52
Sint Eustatius	32	127
Sint Maarten	297	677

¹ De incidenties zijn inclusief de populatie ongedocumenteerde personen berekend.

² De incidentie per 100.000 inwoners, voor de afgelopen week, is berekend van 12 augustus 2021 tot en met 18 augustus 2021.

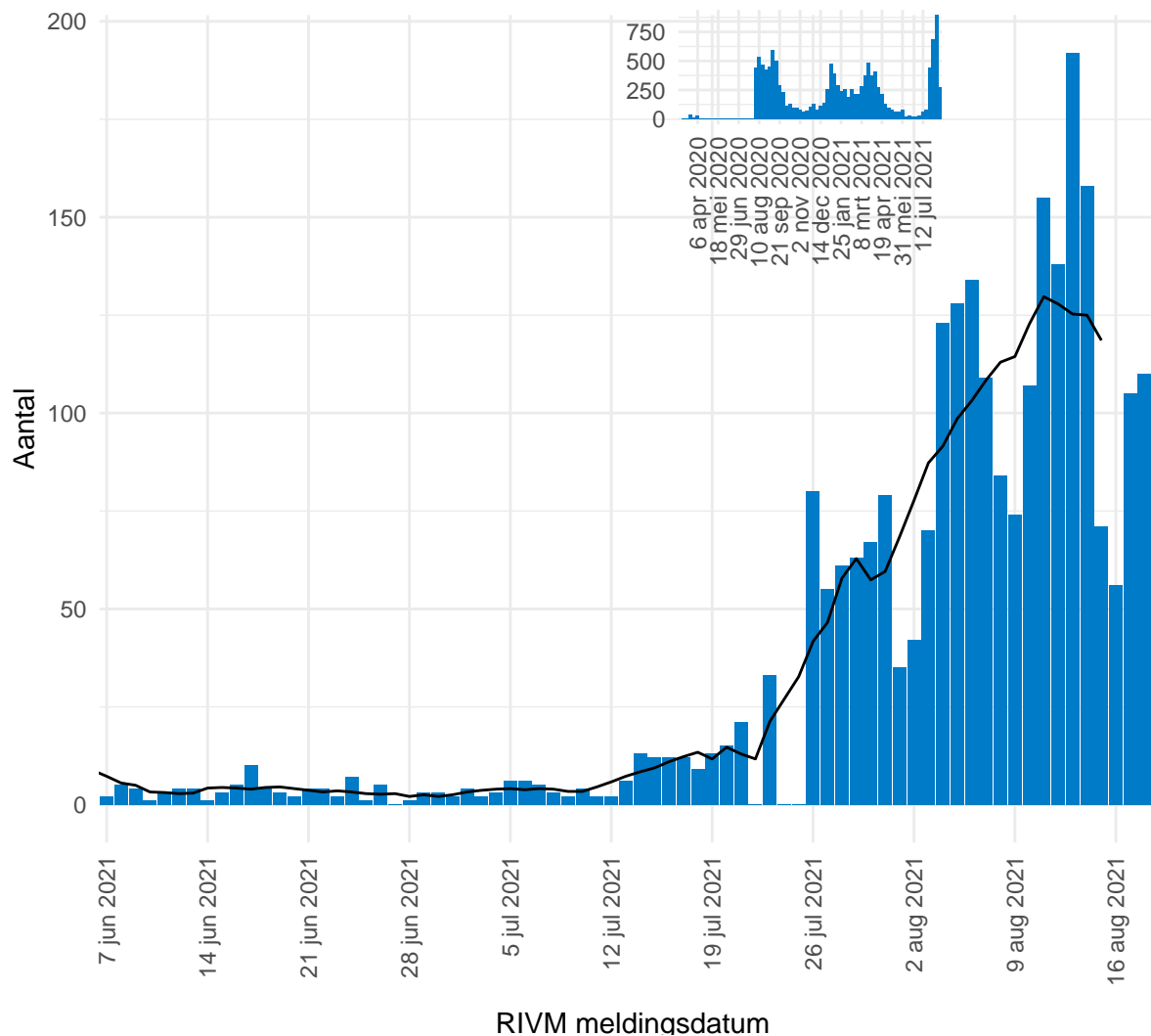
³ De incidentie per 100.000 inwoners, voor de afgelopen twee weken, is berekend van 5 augustus 2021 tot en met 18 augustus 2021.

Tabel 5: Aantal inwoners en oppervlakte van de CAS- en BES-eilanden¹

Naam	Hoofdstad	Inwoners	Oppervlakte	Status
Aruba	Oranjestad	125.282	180 km ²	Country within the Kingdom of The Netherlands
Bonaire	Kralendijk	23.173	288 km ²	Dutch municipality
Curaçao	Willemstad	164.223	444 km ²	Country within the Kingdom of The Netherlands
Saba	The Bottom	1.918	13 km ²	Dutch municipality
Sint Maarten	Philipsburg	62.323	34 km ²	Country within the Kingdom of The Netherlands
Sint Eustatius	Oranjestad	3.142	21 km ²	Dutch municipality

¹ Dit betreffen de populatieaantallen op de eilanden voor 2021. Tevens zijn er op de eilanden relevante populaties van ongedocumenteerde personen. De incidenties zijn inclusief de geschatte populatie ongedocumenteerde personen berekend. Voor Aruba, Curaçao en Sint Maarten zijn dit in 2021 naar schatting respectievelijk 13.000, 8.000 en 20.000 personen. Voor Bonaire zijn dit naar schatting ruim 1.400 personen. Deze gegevens zijn relevant omdat deze groepen minder goed bereikt worden door de GGD'en en vaak minder toegang hebben tot curatieve zorg.

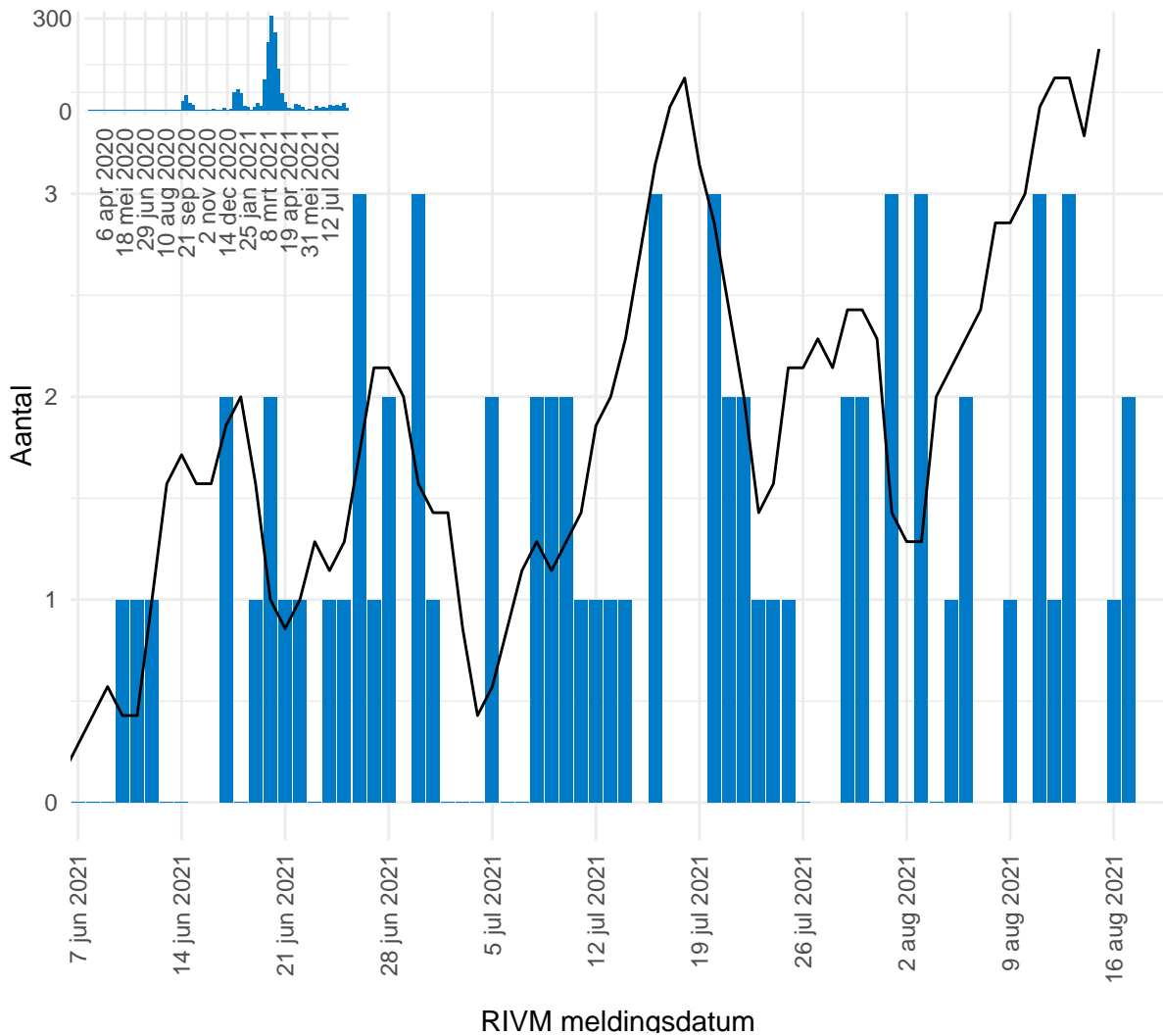
2 Verloop van SARS-CoV-2 over de tijd



Figuur 2: Aantal dagelijks gemelde personen met een positieve testuitslag voor SARS-CoV-2 op Aruba, naar RIVM registratiedatum^{1,2}.

¹ Bovenstaande data tonen het dagelijkse aantal nieuwe SARS-CoV-2 infecties naar registratiedatum bij het RIVM. De zwarte lijn in de epicurve representeert het 7-daagse gemiddelde in het aantal nieuwe infecties

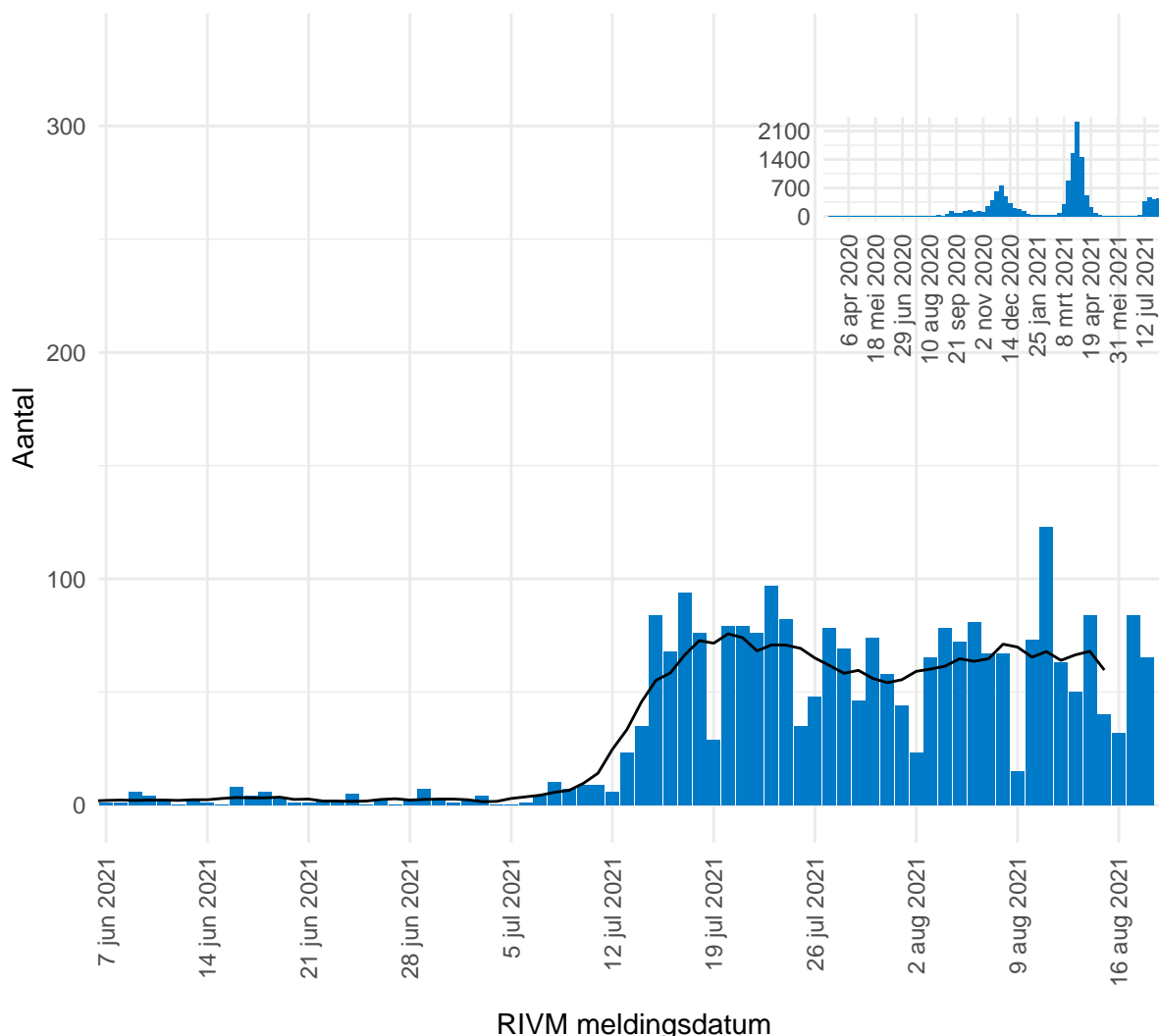
² Door onderliggende verschillen tussen de eilanden in het aantal gemelde infecties verschillen de Y-assen van deze figuren. De getoonde aantallen zijn gepresenteerd naar datum van registreren bij het RIVM. Bovenstaande cijfers kunnen achterlopen indien de meest recente cijfers nog niet bij het RIVM gemeld zijn. Deze kunnen daarom niet worden weergegeven in deze figuren. Een leeg figuur betekent dat er in de betreffende periode geen meldingen waren.



Figuur 3: Aantal dagelijks gemelde personen met een positieve testuitslag voor SARS-CoV-2 op Bonaire, naar RIVM registratiedatum^{1,2}.

¹ Bovenstaande data tonen het dagelijkse aantal nieuwe SARS-CoV-2 infecties naar registratiedatum bij het RIVM. De zwarte lijn in de epicurve representeert het 7-daagse gemiddelde in het aantal nieuwe infecties

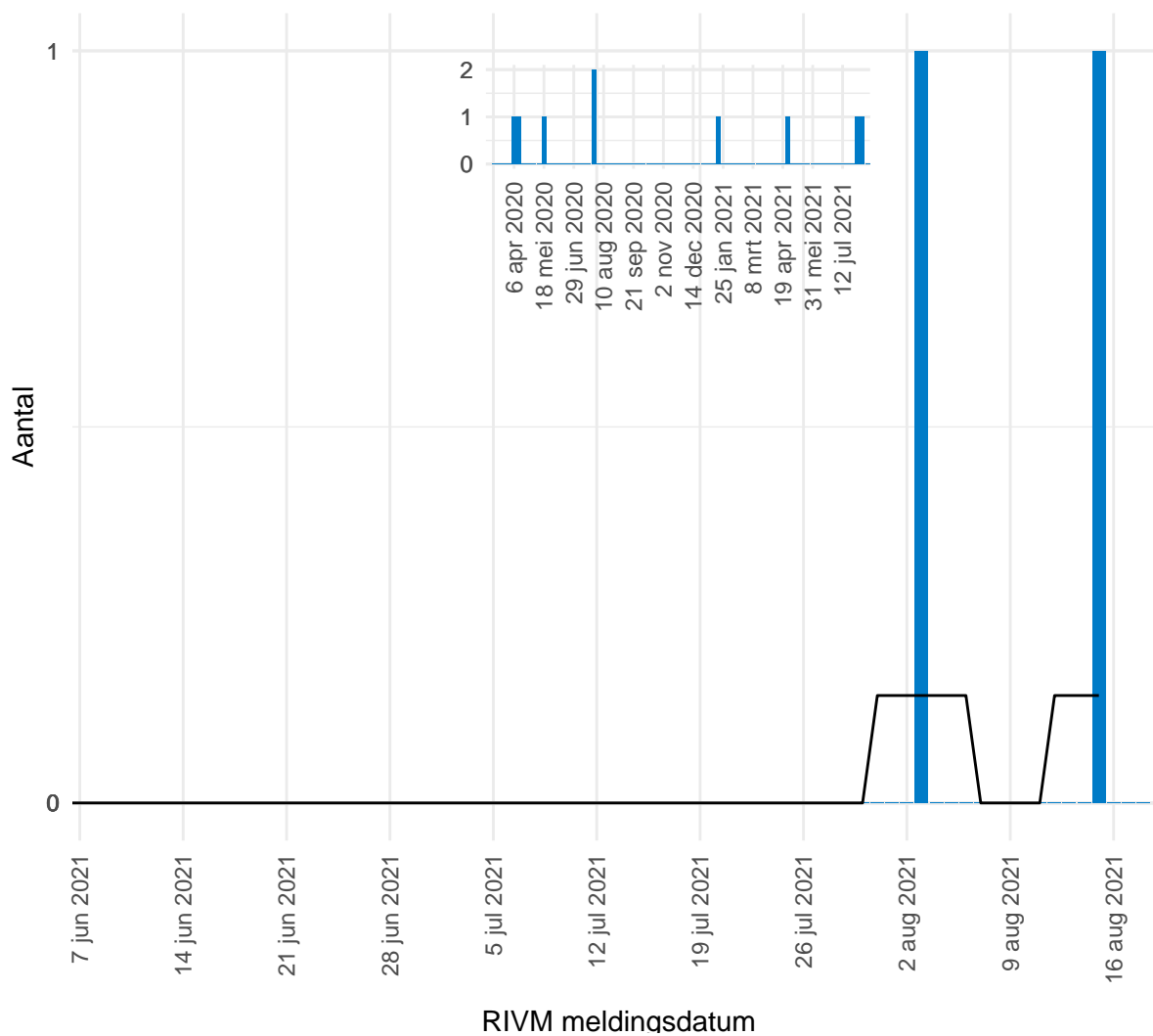
² Door onderliggende verschillen tussen de eilanden in het aantal gemelde infecties verschillen de Y-assen van deze figuren. De getoonde aantallen zijn gepresenteerd naar datum van registreren bij het RIVM. Bovenstaande cijfers kunnen achterlopen indien de meest recente cijfers nog niet bij het RIVM gemeld zijn. Deze kunnen daarom niet worden weergegeven in deze figuren. Een leeg figuur betekent dat er in de betreffende periode geen meldingen waren.



Figuur 4: Aantal dagelijks gemelde personen met een positieve testuitslag voor SARS-CoV-2 op Curaçao, naar RIVM registratiedatum^{1,2}.

¹ Bovenstaande data tonen het dagelijkse aantal nieuwe SARS-CoV-2 infecties naar registratiedatum bij het RIVM. De zwarte lijn in de epicurve representeert het 7-daagse gemiddelde in het aantal nieuwe infecties

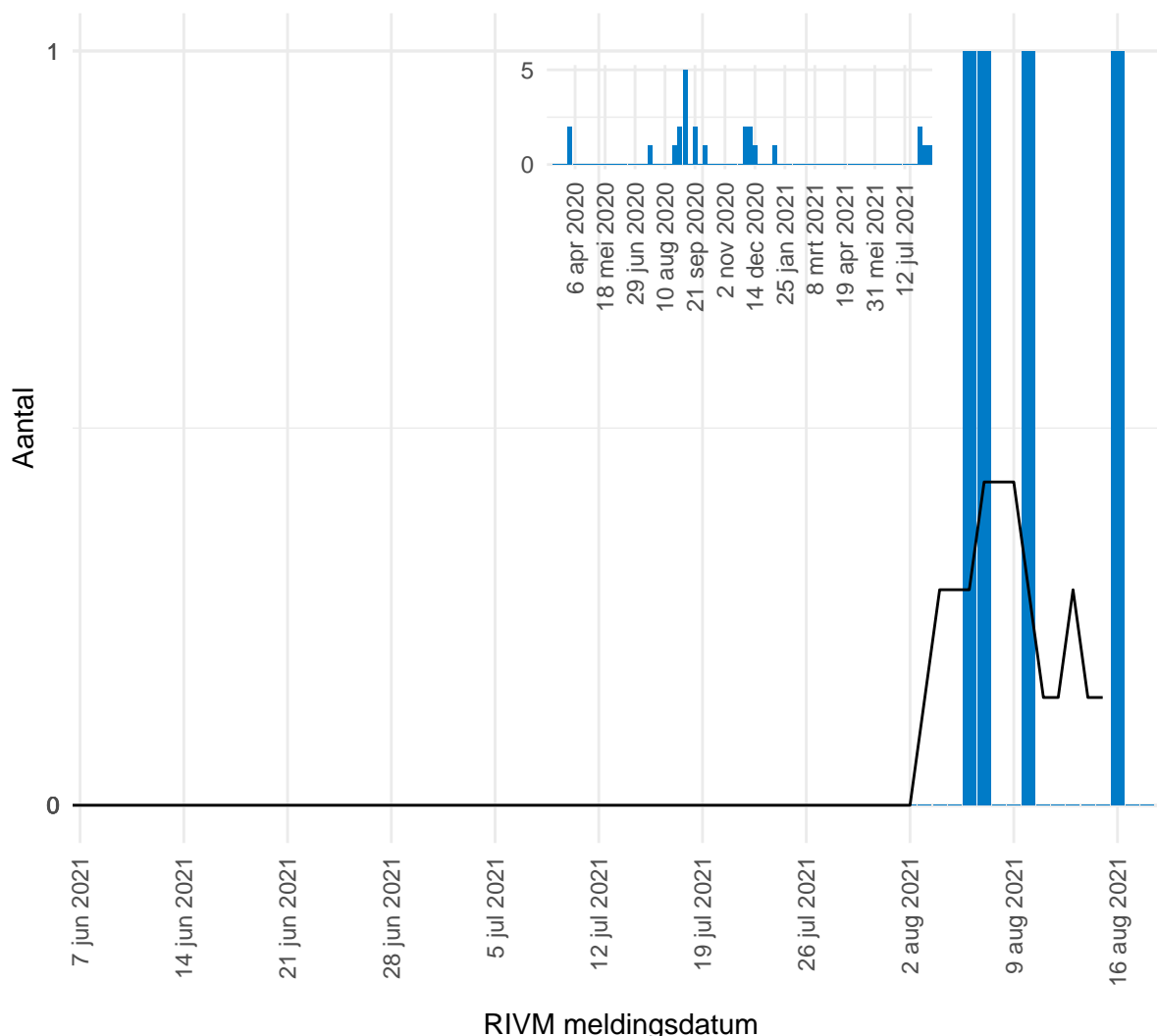
² Door onderliggende verschillen tussen de eilanden in het aantal gemelde infecties verschillen de Y-assen van deze figuren. De getoonde aantallen zijn gepresenteerd naar datum van registreren bij het RIVM. Bovenstaande cijfers kunnen achterlopen indien de meest recente cijfers nog niet bij het RIVM gemeld zijn. Deze kunnen daarom niet worden weergegeven in deze figuren. Een leeg figuur betekent dat er in de betreffende periode geen meldingen waren.



Figuur 5: Aantal dagelijks gemelde personen met een positieve testuitslag voor SARS-CoV-2 op Saba, naar RIVM registratiedatum^{1,2}.

¹ Bovenstaande data tonen het dagelijkse aantal nieuwe SARS-CoV-2 infecties naar registratiedatum bij het RIVM. De zwarte lijn in de epicurve representeert het 7-daagse gemiddelde in het aantal nieuwe infecties

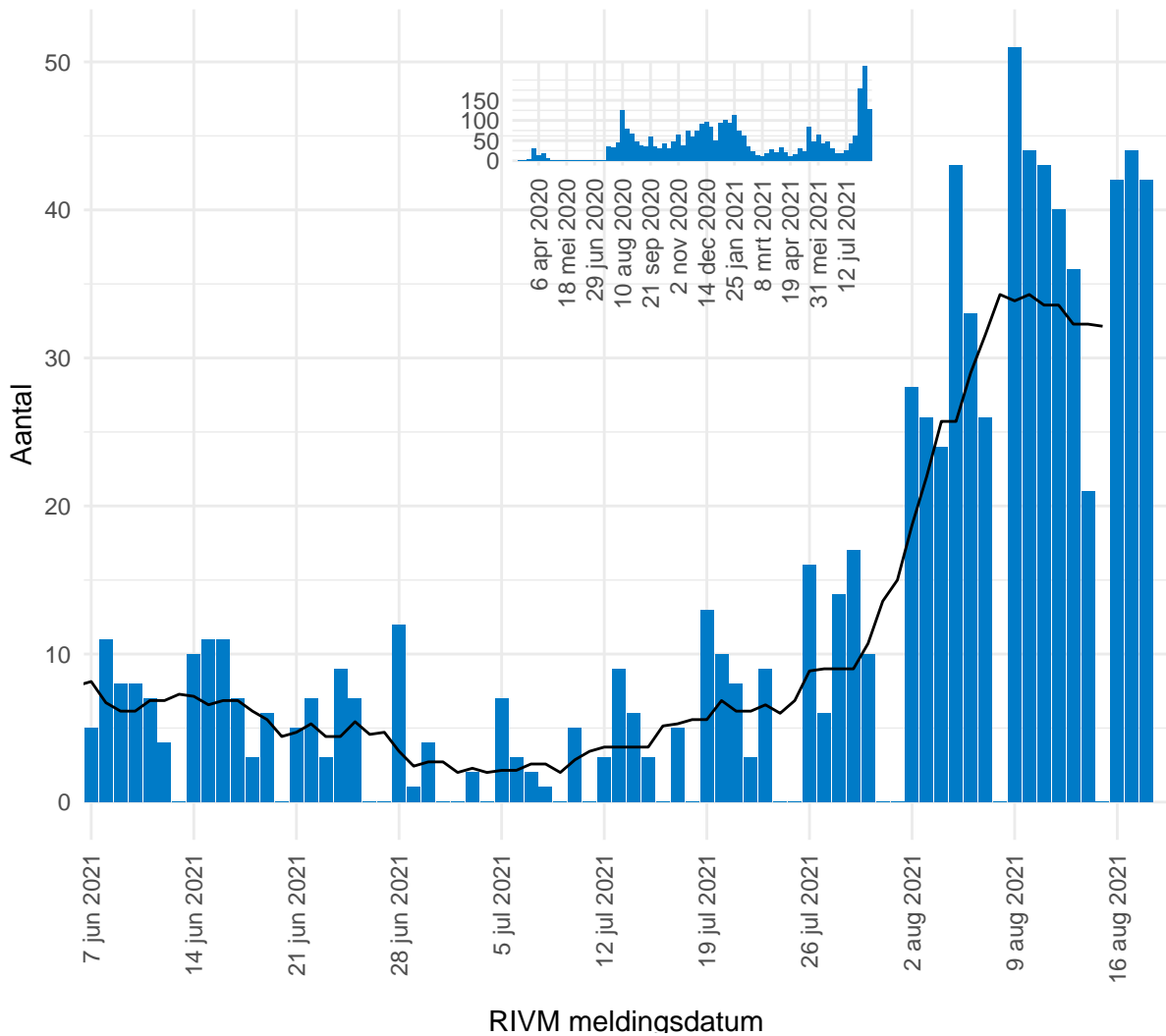
² Door onderliggende verschillen tussen de eilanden in het aantal gemelde infecties verschillen de Y-assen van deze figuren. De getoonde aantallen zijn gepresenteerd naar datum van registreren bij het RIVM. Bovenstaande cijfers kunnen achterlopen indien de meest recente cijfers nog niet bij het RIVM gemeld zijn. Deze kunnen daarom niet worden weergegeven in deze figuren. Een leeg figuur betekent dat er in de betreffende periode geen meldingen waren.



Figuur 6: Aantal dagelijks gemelde personen met een positieve testuitslag voor SARS-CoV-2 op Sint Eustatius, naar RIVM registratiedatum^{1,2}.

¹ Bovenstaande data tonen het dagelijkse aantal nieuwe SARS-CoV-2 infecties naar registratiedatum bij het RIVM. De zwarte lijn in de epicurve representeert het 7-daagse gemiddelde in het aantal nieuwe infecties

² Door onderliggende verschillen tussen de eilanden in het aantal gemelde infecties verschillen de Y-assen van deze figuren. De getoonde aantallen zijn gepresenteerd naar datum van registreren bij het RIVM. Bovenstaande cijfers kunnen achterlopen indien de meest recente cijfers nog niet bij het RIVM gemeld zijn. Deze kunnen daarom niet worden weergegeven in deze figuren. Een leeg figuur betekent dat er in de betreffende periode geen meldingen waren.

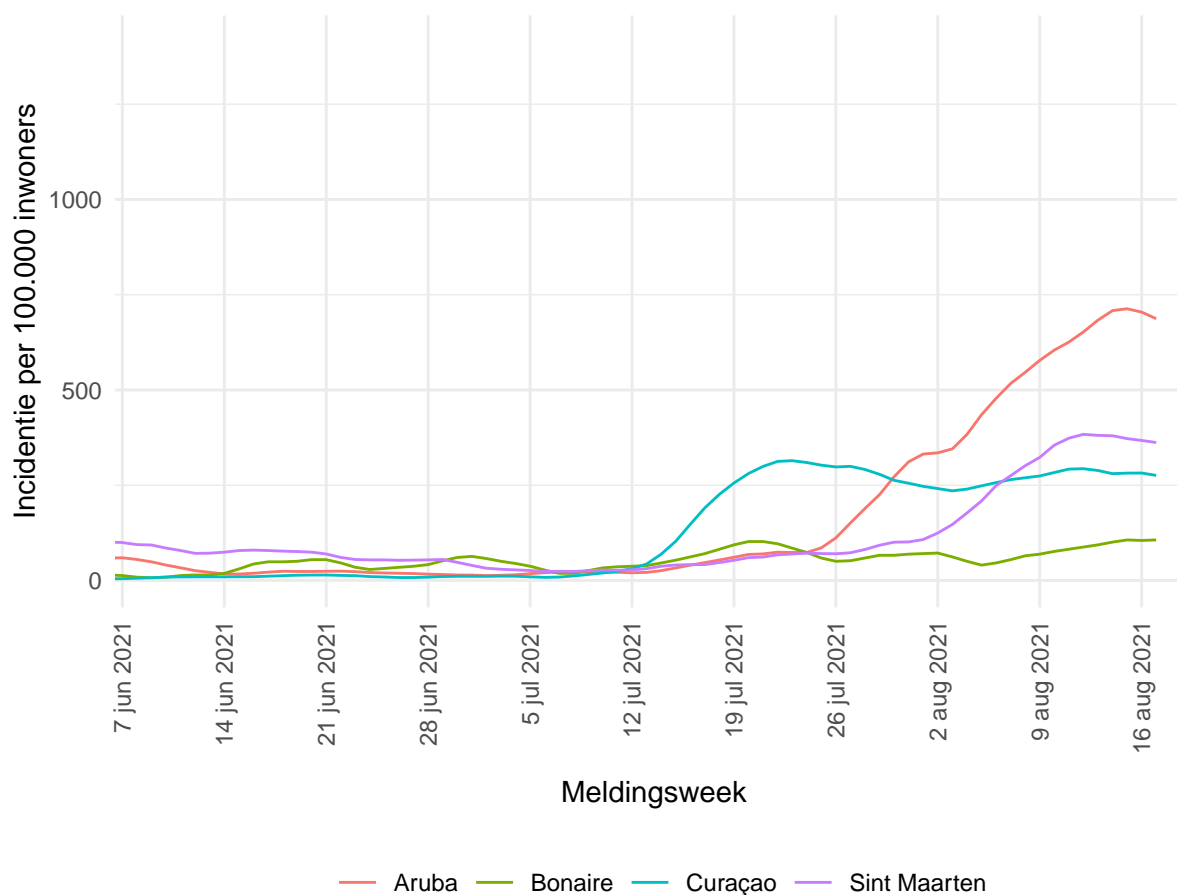


Figuur 7: Aantal dagelijks gemelde personen met een positieve testuitslag voor SARS-CoV-2 op Sint Maarten, naar RIVM registratiedatum¹, ².

¹ Bovenstaande data tonen het dagelijkse aantal nieuwe SARS-CoV-2 infecties naar registratiedatum bij het RIVM. De zwarte lijn in de epicurve representeert het 7-daagse gemiddelde in het aantal nieuwe infecties

² Door onderliggende verschillen tussen de eilanden in het aantal gemelde infecties verschillen de Y-assen van deze figuren. De getoonde aantallen zijn gepresenteerd naar datum van registreren bij het RIVM. Bovenstaande cijfers kunnen achterlopen indien de meest recente cijfers nog niet bij het RIVM gemeld zijn. Deze kunnen daarom niet worden weergegeven in deze figuren. Een leeg figuur betekent dat er in de betreffende periode geen meldingen waren.

3 Drie-weekse gemiddelde incidentie van SARS-CoV-2, over de tijd



Figuur 8: Gemiddeld aantal SARS-CoV-2 infecties gemeld per 100.000 inwoners per week¹ op Curaçao, Aruba, St Maarten en Bonaire²

¹ Bovenstaande lijnen betreffen per eiland een 3-weeks gemiddelde incidentie per 100.000 personen, inclusief de populatie ongedocumenteerden per eiland. Ieder meetpunt op de Y-as betreft een weekgemiddelde van de incidentie (aantal nieuwe meldingen per 100.000 personen per week, over de totale populatie) over een periode van drie weken. Bijvoorbeeld: de gemelde incidentie op 4 januari 2021 is het weekgemiddelde van de incidenties tussen 28 december en 11 januari. De data is afkomstig uit het SARS-CoV-2 IHR dagelijks overzicht Dutch Caribbean van het RIVM (18 augustus 2021).

² Door de lage aantallen SARS-CoV-2 infecties op Saba en Sint Eustatius zijn deze eilanden niet meegenomen in de bovenstaande grafiek.

4 Aantal toegediende vaccinaties op de CAS-BES eilanden

Tabel 6: Aantal toegediende eerste en tweede doses COVID-19 vaccin, tot en met 16 augustus 2021¹.

	Aruba	Bonaire	Curaçao	Saba	Sint Eu- statius	Sint Maarten ²
Totaal aantal personen met een eerste dosis (12+ jaar)	73514	15913	94439	1530	1404	25086
Totaal aantal personen met een eerste en tweede dosis (12+ jaar)	67602	13716	84698	1439	1301	22329
Totaal aantal personen volledig gevaccineerd (12+ jaar) ³	68145	13716	85717	1439	1301	22329
Totaal aantal hoogrisico personen met een eerste dosis (18-59 jaar) ^{4,5}	3959	-	9037	-	-	4479
Totaal aantal hoogrisico personen volledig gevaccineerd (18-59 jaar) ⁵	3765	-	8345	-	-	2834

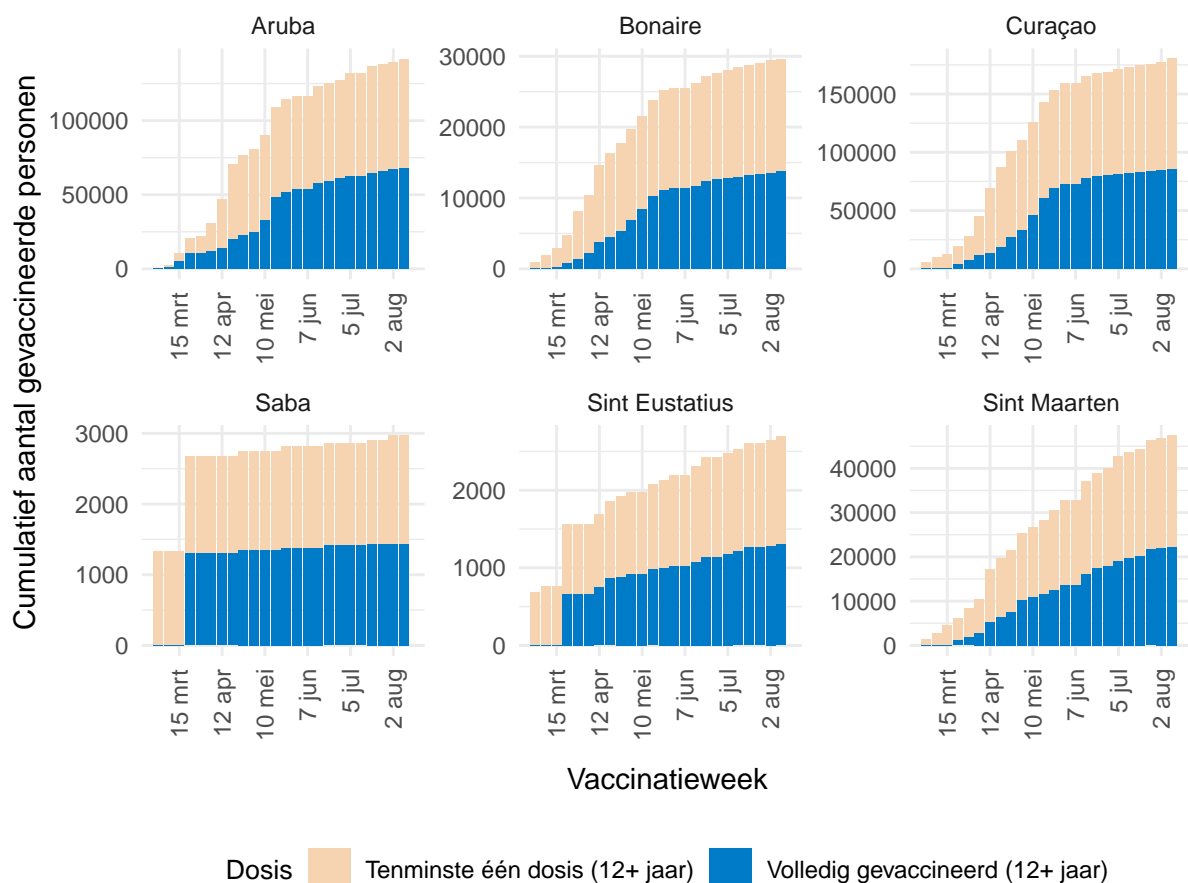
¹ De vaccinatiedata in deze rapporten wordt wekelijks door de eilanden gemeld aan VWS. Door een vertraging in de registratie van deze data lopen de hier gepresenteerde aantallen achter op de aantallen die door de eilanden worden gemeld.

² De gepresenteerde vaccinatiedata betreffen de aantallen gevaccineerde personen aan de Nederlandse kant van St Maarten. Informatie omtrent COVID-19 vaccinaties aan de Franse kant van het eiland worden wekelijks door Santé Publique France gerapporteerd.

³ Onder het totaal aantal volledig gevaccineerde personen wordt het aantal afgeronde vaccinaties verstaan. Hieronder vallen ook personen die, vanwege een reeds doorgemaakte SARS-CoV-2 infectie, met één dosis vaccin als volledig gevaccineerd kunnen worden beschouwd. Sint Maarten en de BES-eilanden melden deze gegevens vooralsnog niet. De aantallen afgeronde vaccinaties op deze eilanden betreffen hierdoor mogelijk een onderschatting.

⁴ Voor de BES eilanden is er geen informatie verzameld omtrent hoog- en laagrisicogroepen, omdat alle inwoners binnen deze leeftijdsgroep zich gelijktijdig konden aanmelden voor een vaccinatie.

⁵ Vaccinatiedata omtrent personen van 60+ jaar kunnen hier niet worden weergegeven omdat deze data niet gemeld worden aan het RIVM.



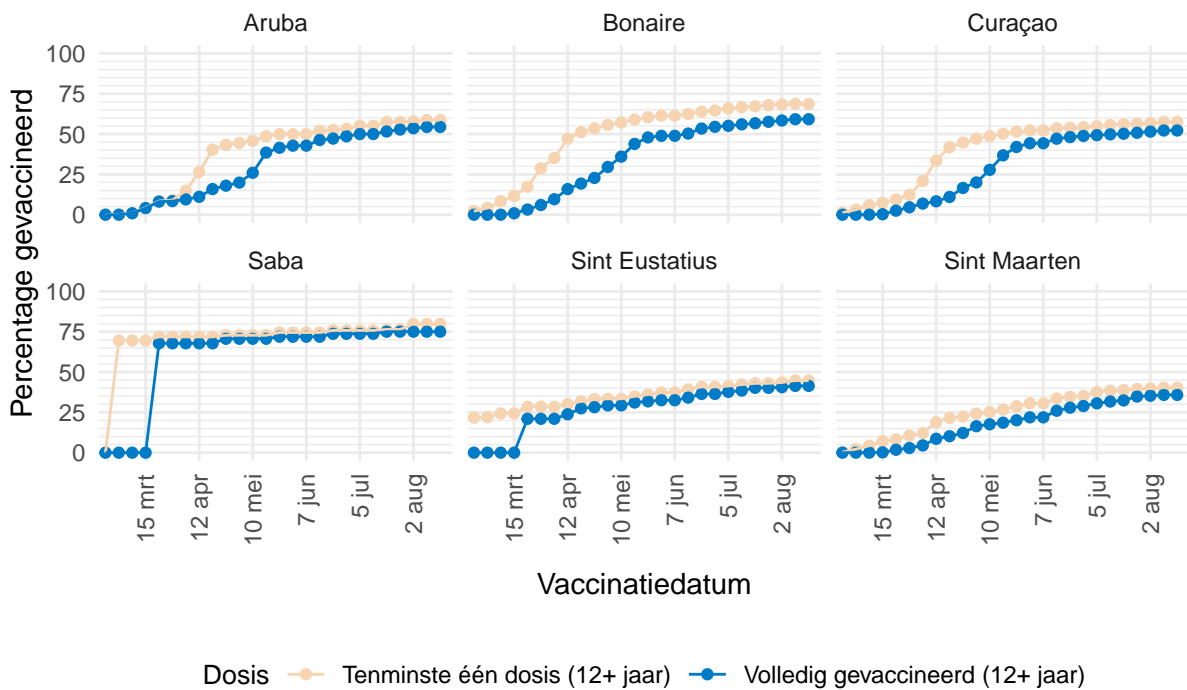
Figuur 9: Aantal personen van 12 jaar en ouder met een eerste en tweede dosis COVID-19 vaccin, cumulatief naar vaccinatie datum, tot en met 16 augustus 2021^{1,2,3}.

¹ De vaccinatie data in deze rapporten wordt wekelijks door de eilanden gemeld aan VWS. Door een vertraging in de registratie van deze data lopen de hier gepresenteerde aantallen achter op de aantallen die door de eilanden worden gemeld.

² De gepresenteerde vaccinatie data betreffen de aantallen gevaccineerde personen aan de Nederlandse kant van Sint Maarten. Informatie omtrent COVID-19 vaccinaties aan de Franse kant van Sint Maarten worden wekelijks door Santé Publique France gerapporteerd.

³ Onder het totaal aantal volledig gevaccineerde personen wordt het aantal afgeronde vaccinaties verstaan. Hieronder vallen ook personen die, vanwege een reeds doorgemaakte SARS-CoV-2 infectie, met één dosis vaccin als volledig gevaccineerd kunnen worden beschouwd. Sint Maarten en de BES-eilanden melden deze gegevens vooralsnog niet. De aantallen afgeronde vaccinaties op deze eilanden betreffen hierdoor mogelijk een onderschatting.

5 Vaccinatiegraad op de CAS-BES eilanden



Figuur 10: Percentage inwoners van 12 jaar of ouder dat tenminste één vaccinatiedosis heeft ontvangen en het percentage van de totale bevolking dat volledig is gevaccineerd volgens het geldende vaccinatieschema van de gebruikte vaccins¹⁻⁵.

¹ De vaccinatiegegevens in dit rapport worden wekelijks door de eilanden gemeld aan VWS. Door een vertraging in de registratie van deze data lopen de hier gepresenteerde aantallen achter op de aantallen die door de eilanden worden gemeld.

² De gepresenteerde vaccinatiegegevens betreffen de aantallen gevaccineerde personen aan de Nederlandse kant van Sint Maarten. Informatie omtrent COVID-19 vaccinaties aan de Franse kant van Sint Maarten worden wekelijks door Santé Publique France gerapporteerd.

³ Onder de vaccinatiegraad wordt verstaan: Personen van 12+ jaar die tenminste één prik hebben ontvangen.

⁴ Onder het totaal aantal volledig gevaccineerde personen wordt het aantal afgeronde vaccinaties verstaan. Hieronder vallen ook personen die, vanwege een reeds doorgemaakte SARS-CoV-2 infectie, met één dosis vaccin als volledig gevaccineerd kunnen worden beschouwd. Sint Maarten en de BES-eilanden melden deze gegevens vooralsnog niet. De aantallen afgeronde vaccinaties op deze eilanden betreffen hierdoor mogelijk een onderschatting.

⁵ Per 5 juli worden op de CAS-eilanden ook jongeren vanaf 12 jaar en ouder uitgenodigd binnen het vaccinatieschema. Hiervoor zullen Pfizer vaccins worden ingezet. Binnen de vaccinatiegraad 'volledig gevaccineerden binnen de totale populatie' worden ook het aantal gevaccineerden van 12 jaar en ouder meegeteld.