



## Epidemiologische situatie SARS-CoV-2 op de CAS- en BES-eilanden:

### Week 34 (19 augustus - 25 augustus 2021)

Samengesteld door het Rijksinstituut voor Volksgezondheid en Milieu - RIVM  
26 augustus 2021, 19:00 uur AST

#### 0.0.1 Samenvatting SARS-CoV-2 epidemiologie op de CAS- en BES-eilanden

##### Epidemiologie van SARS-CoV-2 op de CAS-BES eilanden

In de week van 19 tot en met 25 augustus kregen 1.197 mensen op de CAS- en BES-eilanden een positieve testuitslag, een afname van 23% vergeleken met de week daarvoor (12 – 18 augustus). De sterkste afname is op Aruba, met 30% minder meldingen in week 34 dan in week 33. Desondanks blijft de actuele situatie in de ziekenhuizen zorgelijk en plaatst deze grote druk op de lokale zorgcapaciteit op de CAS-eilanden.

Op Aruba kregen vorige week 487 mensen per 100.000 inwoners een positieve SARS-CoV-2-testuitslag, een forse daling ten opzichte van de week ervoor (631/100.000 op 19 augustus). Toch is de incidentie nog alarmerend hoog. Het eiland rapporteert een hoog aantal doorbraakinfecties, oftewel besmettingen onder volledig gevaccineerden. Mogelijke verklaringen worden onderzocht. Ook het aantal actuele ziekenhuisopnames blijft zorgwekkend. De electieve zorg is hierom (deels) afgeschaald en zorgpersoneel uit het IMSAN medisch centrum zijn ingesprongen om in het HOH ziekenhuis medische hulp te verlenen. Er zijn momenteel 68 ziekenhuisopnames waarvan 11 op de IC op Aruba en 18 op de IC in Colombia. Het aantal doorbraakinfecties reflecteert zich niet in de ziekenhuisopnames: Slechts 1 op de 5 opgenomen personen sinds 1 juli blijkt volledig gevaccineerd. De hoge incidentie reflecteert zich ook in het aantal COVID-gerelateerde sterfgevallen: Afgelopen week zijn er 11 mensen op het eiland overleden aan of met COVID-19. Het eiland meldt dat de gemiddelde leeftijd van overledenen lager lijkt onder ongevaccineerden, waarvan een groot gedeelte jonger blijkt dan 60 jaar. Wegens de zorgelijke situatie in het ziekenhuis heeft het eiland besloten om nieuwe maatregelen aan te kondigen. Per 22 augustus is er een avondklok van kracht tussen 22:00 en 05:00 uur. Ook de sluitingstijd voor bedrijven is vervroegd naar 21:00 uur; men mag niet meer bij elkaar op bezoek; en er geldt een 24-uurs samscholingsverbod.

Op Bonaire kregen afgelopen week 60 mensen per 100.000 inwoners een positieve SARS-CoV-2-testuitslag, een halvering in vergelijking met een week eerder (112/100.000 op 19 augustus). Het eiland meldde 1 infectie bij een minderjarige; totaal zijn er sinds de start van de pandemie 163 SARS-CoV-2 infecties onder kinderen jonger dan 18 jaar gedetecteerd op het eiland. Het aandeel positieve testen is in de afgelopen week echter verdubbeld van 3,0% naar 6,6%. Dit komt mede doordat er in de afgelopen week minder werd getest. Eilandvertegenwoordigers melden dat het virus actief circuleert binnen moeilijk te bereiken ongevaccineerde groepen. Door het hoge aantal besmettingen op de CAS-eilanden heeft het eiland een strenger reisbeleid opgesteld. Alle reizigers uit de CAS-eilanden moeten maximaal 48 uur voor vertrek een negatief PCR test kunnen tonen. Ongevaccineerde reizigers moeten daarnaast ook bij aankomst op het vliegveld een antigeen test afleggen.

De situatie op Curaçao lijkt stabiel, maar ook daar heerst er nog een zorgelijke situatie in het ziekenhuis. Vorige week kregen 204 mensen per 100.000 inwoners een positieve SARS-CoV-2-testuitslag, een daling ten opzichte van een week eerder (247/100.000 op 19 augustus). Het eiland meldde vorige week 70 infecties bij kinderen jonger dan 18 jaar. De ziekenhuisbezetting blijft hoog, met name op de IC. Het aantal nieuwe opnames daalt, maar vooralsnog neemt het aantal bezette IC-bedden nog toe. Momenteel zijn er 36 ziekenhuisopnames, waarvan 20 op de IC. Van de 105 ziekenhuisopnames tussen 22 juli en 23 augustus blijken slechts 3 personen volledig gevaccineerd en 2 personen deels gevaccineerd. Twee van de opnames in deze periode betroffen minderjarigen. Vorige week overleden op het eiland 7 personen aan of met COVID-19. De reeds genomen maatregelen en avondklok blijven van kracht.

Op Sint Maarten blijft het aantal besmettingen met SARS-CoV-2 toenemen, wat zorgelijk is. Afgelopen week kregen 380 mensen per 100.000 inwoners een positieve SARS-CoV-2-testuitslag, gelijk aan een week eerder

---

(382/100.000 op 19 augustus). 23% van de meldingen van afgelopen week betreffen infecties bij kinderen jonger dan 18 jaar. Er zijn diverse clusters op de werkvloer gemeld. Ook is een verschuiving zichtbaar in de setting van de gemelde clusters; voorheen werden clusters vooral gerelateerd aan het nachtleven. Er zijn momenteel 17 COVID-gerelateerde ziekenhuisopnames, waarvan 8 op de IC. Er overleden in één week tijd 4 personen aan of met COVID-19; een toename ten opzichte van de week ervoor, toen er 1 overlijden gemeld werd. De incidentie aan de Franse kant van het eiland is ook verder gestegen (572/100.000 in week 32) vergeleken met een week eerder (538/100.000 in week 31). Ook daar wordt nog een hoog aantal ziekenhuisopnames waargenomen.

Op Saba zijn er afgelopen week twee nieuwe SARS-CoV-2-infecties gemeld. Eén betreft een ongevaccineerde begeleider welk tijdens een medisch bezoek aan Sint Maarten besmet is geraakt. De tweede casus betreft een gevaccineerd persoon die vermoedelijk in Sint Maarten besmet is geraakt. De infecties lijken afzonderlijk van elkaar te hebben plaatsgevonden.

Op Sint Eustatius zijn er afgelopen week geen nieuwe SARS-CoV-2 infecties gemeld. Per 23 augustus zijn er ook geen actieve gevallen meer op het eiland.

---

## **Uitleg over surveillance van COVID-19 op de CAS- en BES-eilanden**

Het Caribisch deel van het koninkrijk bestaat uit de landen Curaçao, Aruba en Sint Maarten (CAS-eilanden), en de openbare lichamen Bonaire, Sint Eustatius en Saba (BES-eilanden). In een samenwerking tussen artsen, laboratoria en de Gemeentelijke of Gemeenschappelijke Gezondheidsdiensten (GGD'en) wordt informatie verzameld over personen met een positieve SARS-CoV-2 testuitslag op de eilanden in het Caribische deel van het Koninkrijk. Deze informatie is door de CAS-eilanden aangeleverd aan het RIVM en opgeslagen in het SARS-CoV-2 IHR dagelijkse overzicht Dutch Caribbean (25 augustus 2021), een overzicht van de verspreiding van SARS-CoV-2 op de CAS-BES eilanden. De informatie van de BES-eilanden is afkomstig uit OSIRIS. Figuren en tabellen in dit rapport zijn gebaseerd op het SARS-CoV-2 IHR dagelijkse overzicht Dutch Caribbean. Het percentage positieve meldingen in Tabel 1 en de incidenties in Tabel 4 zijn berekend met deze cijfers. Doordat de eilanden correcties doorvoeren in de data kunnen de cijfers in de tabellen en figuren afwijken van de door de eilanden gepresenteerde statistieken.

De huidige rapportage is gegenereerd met informatie die tot en met 25 augustus 2021 is geregistreerd bij het RIVM. Soms worden meldingen aan het RIVM van test(uitslag)en voor SARS-CoV-2 één of enkele dagen later gedaan dan die op de eilanden bevestigd werden. De gepresenteerde aantallen, tabellen en grafieken in dit rapport zijn gebaseerd op de datum van registreren bij het RIVM. De aantallen in deze rapportage kunnen achterlopen indien de meest recente cijfers nog niet bij het RIVM bekend zijn. Door de CAS- en BES-eilanden wordt ook bijgehouden of een persoon met een positieve testuitslag voor SARS-CoV-2 is hersteld. Hierdoor is het mogelijk het aantal actieve casussen op dit moment weer te geven Tabel 3. Dit is het aantal positief geteste mensen voor SARS-CoV-2 dat op het moment van rapporteren nog niet is hersteld.

Iedereen met klachten kan zich laten testen. Toch is het aannemelijk dat niet alle personen met een SARS-CoV-2 infectie ook getest worden. De werkelijke aantallen kunnen daarom hoger liggen dan de aantallen die hier gerapporteerd worden.

## **Toelichting monitoring deelname COVID-19-vaccinatie op de CAS- en BES-eilanden**

De COVID-19-vaccinatiecampagne op de CAS-BES eilanden is gestart in februari 2021. Ieder eiland hanteert hiervoor een vaccinatiestrategie. De daadwerkelijke implementatie van de vaccinatiecampagne is afhankelijk van o.a. goedkeuring, werking, levering en distributie van de vaccins, en van de vaccinatiebereidheid van mensen. In dit document rapporteren wij het geschatte totale aantal gevaccineerden en de vaccinatiegraad op de CAS-BES eilanden. De huidige rapportage is gebaseerd op data over toegediende vaccinaties t/m 23 augustus 2021 afkomstig van monitoring data van VWS.

## **Disclaimer**

Dit wekelijkse rapport is met de grootst mogelijke zorgvuldigheid samengesteld maar kan desondanks fouten bevatten. Reacties op dit overzicht zijn welkom.

Contactpersonen:

RIVM COVID-19 Surveillance team (e-mail: CASBES-epi@rivm.nl)

## Inhoudsopgave

	Pagina
1 Overzicht SARS-CoV-2 meldingen van de CAS- en BES-eilanden	5
2 Verloop van SARS-CoV-2 over de tijd	9
3 Drie-weekse gemiddelde incidentie van SARS-CoV-2, over de tijd	15
4 Aantal toegediende vaccinaties op de CAS-BES eilanden	16
5 Vaccinatiegraad op de CAS-BES eilanden	18

## 1 Overzicht SARS-CoV-2 meldingen van de CAS- en BES-eilanden

Tabel 1: Aantal bevestigde personen met een positieve testuitslag voor SARS-CoV-2 in de afgelopen 2 kalenderweken gemeld aan het RIVM door de CAS- en BES-eilanden<sup>1</sup>

CAS-/BES-eilanden	Datum van - tot	Aantal afgenomen tests	Aantal bevestigde positieve testuitslagen	Test positiviteit%
Aruba <sup>2</sup>	09-08-2021 - 15-08-2021	8458	895	10.6
	16-08-2021 - 22-08-2021	7025	653	9.3
Bonaire	09-08-2021 - 15-08-2021	836	25	3
	16-08-2021 - 22-08-2021	258	17	6.6
Curaçao <sup>3</sup>	09-08-2021 - 15-08-2021	15041	448	3
	16-08-2021 - 22-08-2021	14224	404	2.8
Saba	09-08-2021 - 15-08-2021	119	1	0.8
	16-08-2021 - 22-08-2021	-	1	-
Sint Eustatius	09-08-2021 - 15-08-2021	162	1	0.6
	16-08-2021 - 22-08-2021	315	1	0.3
Sint Maarten <sup>4</sup>	09-08-2021 - 15-08-2021	-	-	-
	16-08-2021 - 22-08-2021	-	-	-

<sup>1</sup> Een '-' teken indiceert dat er onvoldoende data beschikbaar is bij het RIVM om deze waarde te presenteren in deze tabel.

<sup>2</sup> Bovenstaande cijfers van Aruba betreffen een ongecorrigeerde positivity rate. De Directie Volksgezondheid Aruba publiceert een gecorrigeerde positivity rate via: <https://www.facebook.com/desparuba>. De in de samenvatting genoemde positivity rate betreft de gecorrigeerde positivity rate.

<sup>3</sup> De afdeling Publieke Gezondheid te Curaçao berekent een gecorrigeerde positivity rate, hierdoor kunnen bovenstaande cijfers afwijken.

<sup>4</sup> Het percentage positieven op Sint Maarten is gebaseerd op het aantal afgenomen PCR testen. Deze cijfers kunnen afwijken van de door Sint Maarten (SLS) gepubliceerde positivity rates, waarin ook de uitslagen van antigeentesten worden meegenomen.

Tabel 2: Aantal bevestigde personen met een positieve SARS-CoV-2 testuitslag, cumulatief aantal ziekenhuisopnames<sup>1</sup> en totaal aantal overleden personen, totaal en sinds afgelopen week gemeld aan het RIVM door de CAS- en BES-eilanden

CAS-/BES-eilanden	Totaal			Afgelopen week <sup>2</sup>	
	Meldingen	Ziekenhuis-opnames	Overleden	Meldingen	Overleden
Aruba	14231	666	132	610	11
Bonaire	1746	66	17	14	0
Curaçao	15086	629	142	335	7
Saba	10	1	0	1	0
Sint Eustatius	24	0	0	0	0
Sint Maarten	3550	178	46	237	4
Totaal	34647	1540	337	1197	22

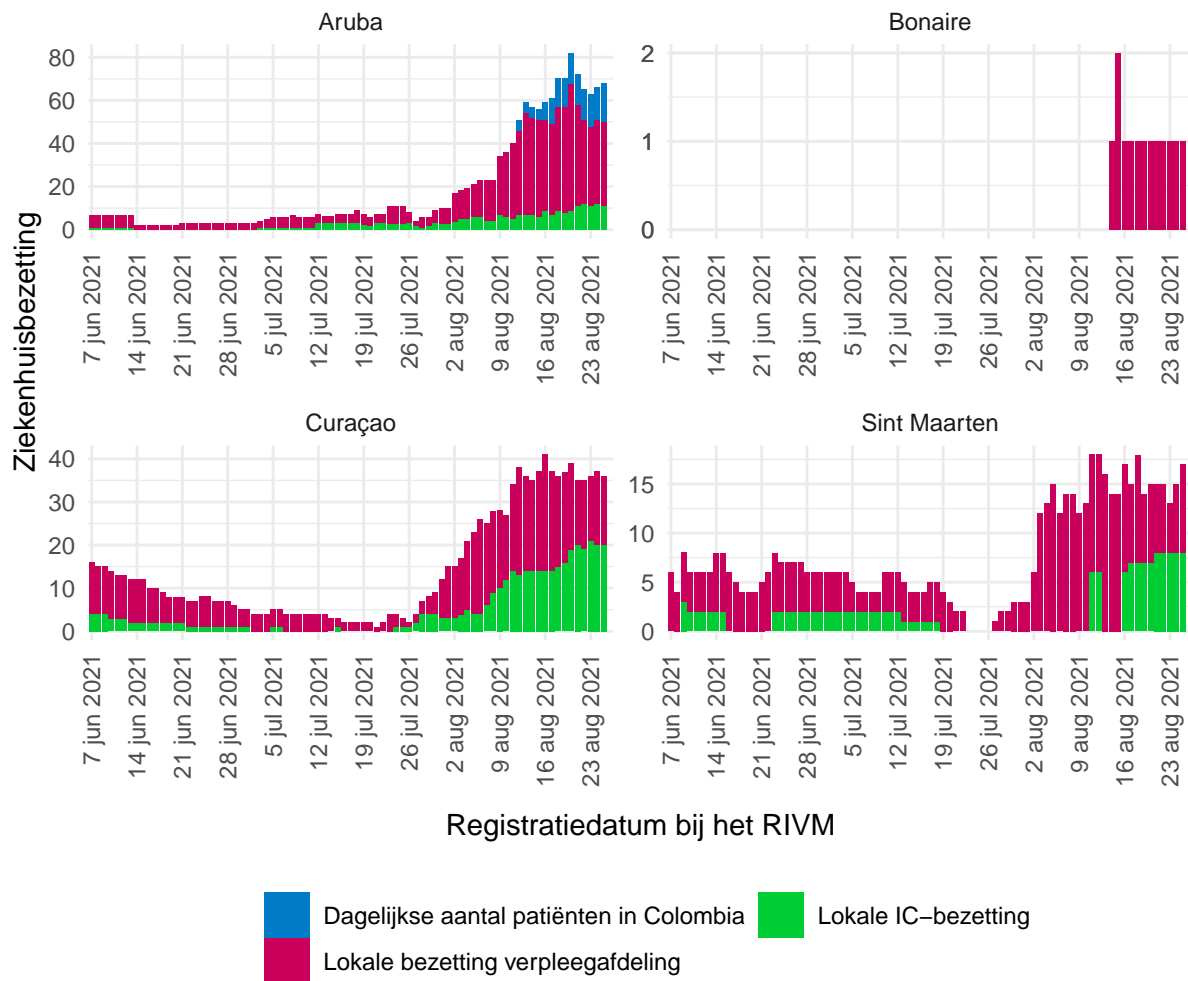
<sup>1</sup> Het aantal ziekenhuisopnames in de afgelopen week wordt niet weergegeven in verband met de rapportagevertraging in het casusregister. De actuele ziekenhuisbezetting is weergegeven in Tabel 3.

<sup>2</sup> Deze zijn tussen 19 augustus 2021 en 25 augustus 2021 aan het RIVM gemeld.

Tabel 3: Aantal actieve SARS-CoV-2 infecties en de huidige status<sup>1</sup> van ziekenhuisbezetting van COVID-19 patiënten gemeld aan het RIVM door de CAS- en BES-eilanden

CAS-/BES-eilanden	Actieve casussen	Verpleegafdeling lokaal	IC lokaal	Bezetting Colombia
Aruba	731	39	11	18
Bonaire	20	1	0	0
Curaçao	476	16	20	0
Saba	1	0	0	0
Sint Eustatius	2	0	0	0
Sint Maarten	322	9	8	0
Totaal	1552	65	39	18

<sup>1</sup> Het aantal actieve SARS-CoV-2 infecties is gedefinieerd als het aantal personen met een SARS-CoV-2 infectie waarvan herstel nog niet door de lokale GGD is geregistreerd ten tijde van registratie bij het RIVM. Deze aantallen kunnen achterlopen wanneer eilanden over gelimiteerde BCO capaciteit beschikken.



Figuur 1: Verloop van COVID-19 gerelateerde ziekenhuisbezetting over de tijd <sup>1-5</sup>

<sup>1</sup> In de COVID-19 surveillance op de eilanden wordt geen onderscheid gemaakt tussen personen die vanwege COVID-19 zijn opgenomen en reeds opgenomen personen die later positief zijn getest voor SARS-CoV-2. Hierom wordt in dit figuur onder ziekenhuisbezetting verstaan, 'Het aantal SARS-CoV-2 positief geteste personen dat is opgenomen vanwege COVID-19 klachten, evenals het aantal personen dat tijdens opname wegens andere indicatie positief is getest voor SARS-CoV-2 en hierbij klachten ontwikkelde'.

<sup>2</sup> De licht blauwe balken in de grafiek illustreren het beloop van de IC-bezetting over de tijd, per eiland. De donker blauwe balken illustreren het beloop van de bezetting op verpleegafdelingen over de tijd, per eiland.

<sup>3</sup> Vanwege de lage aantallen ziekenhuisopnames op Saba en Sint Eustatius zijn deze eilanden niet meegenomen in bovenstaande figuur.

<sup>4</sup> Voor 234 personen die sinds januari 2021 positief zijn getest voor SARS-CoV-2 op Bonaire is de status van ziekenhuisopname onbekend. Deze meldingen zijn niet meegenomen in bovenstaande figuur.

<sup>5</sup> De getoonde aantallen zijn gepresenteerd naar datum van registreren bij het RIVM. Bovenstaande cijfers kunnen achterlopen indien de meest recente cijfers nog niet bij het RIVM gemeld zijn.

Tabel 4: Incidentie SARS-CoV-2 per 100.000 inwoners gemeld aan het RIVM door de CAS- en BES-eilanden<sup>1</sup>

Naam	Incidentie per 100.000	
	Afgelopen week <sup>2</sup>	Afgelopen twee weken <sup>3</sup>
Aruba	409	1039
Bonaire	56	168
Curaçao	173	420
Saba	0	104
Sint Eustatius	0	32
Sint Maarten	295	677

<sup>1</sup> De incidenties zijn inclusief de populatie ongedocumenteerde personen berekend.

<sup>2</sup> De incidentie per 100.000 inwoners, voor de afgelopen week, is berekend van 19 augustus 2021 tot en met 25 augustus 2021.

<sup>3</sup> De incidentie per 100.000 inwoners, voor de afgelopen twee weken, is berekend van 12 augustus 2021 tot en met 25 augustus 2021.

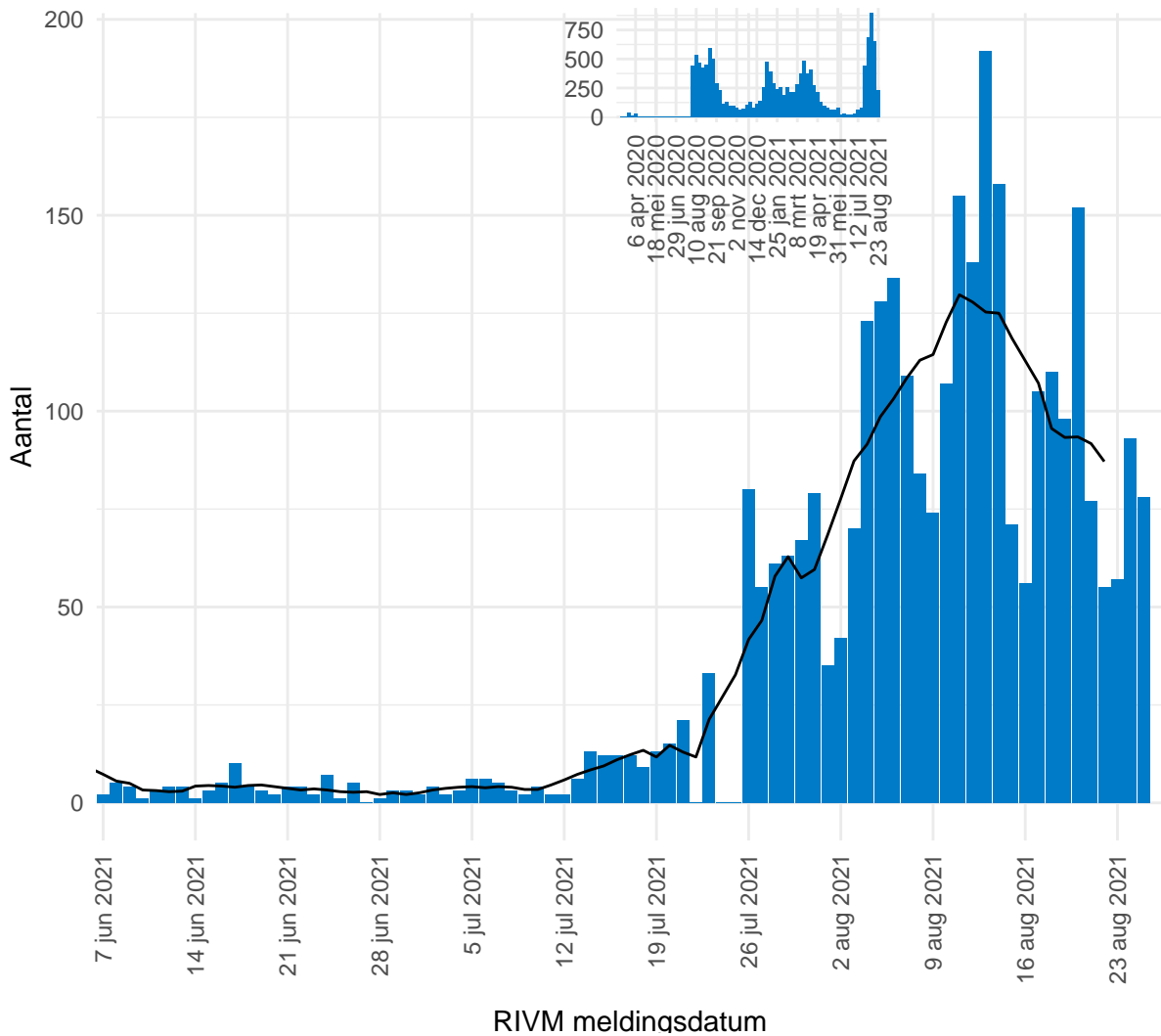
Tabel 5: Aantal inwoners en oppervlakte van de CAS- en BES-eilanden<sup>1</sup>

Naam	Hoofdstad	Inwoners	Oppervlakte	Status
Aruba	Oranjestad	125.282	180 km <sup>2</sup>	Country within the Kingdom of The Netherlands
Bonaire	Kralendijk	23.173	288 km <sup>2</sup>	Dutch municipality
Curaçao	Willemstad	164.223	444 km <sup>2</sup>	Country within the Kingdom of The Netherlands
Saba	The Bottom	1.918	13 km <sup>2</sup>	Dutch municipality
Sint Maarten	Philipsburg	62.323	34 km <sup>2</sup>	Country within the Kingdom of The Netherlands
Sint Eustatius	Oranjestad	3.142	21 km <sup>2</sup>	Dutch municipality

<sup>1</sup> Dit betreffen de populatieaantallen op de eilanden voor 2021. Tevens zijn er op de eilanden relevante populaties van ongedocumenteerde personen. De incidenties zijn inclusief de geschatte populatie ongedocumenteerde personen berekend. Voor Aruba, Curaçao en Sint Maarten zijn dit in 2021 naar schatting respectievelijk 13.000, 8.000 en 20.000 personen. Voor Bonaire zijn dit naar schatting ruim 1.400 personen. Deze gegevens zijn relevant omdat deze groepen minder goed bereikt worden door de GGD'en en vaak minder toegang hebben tot curatieve zorg.



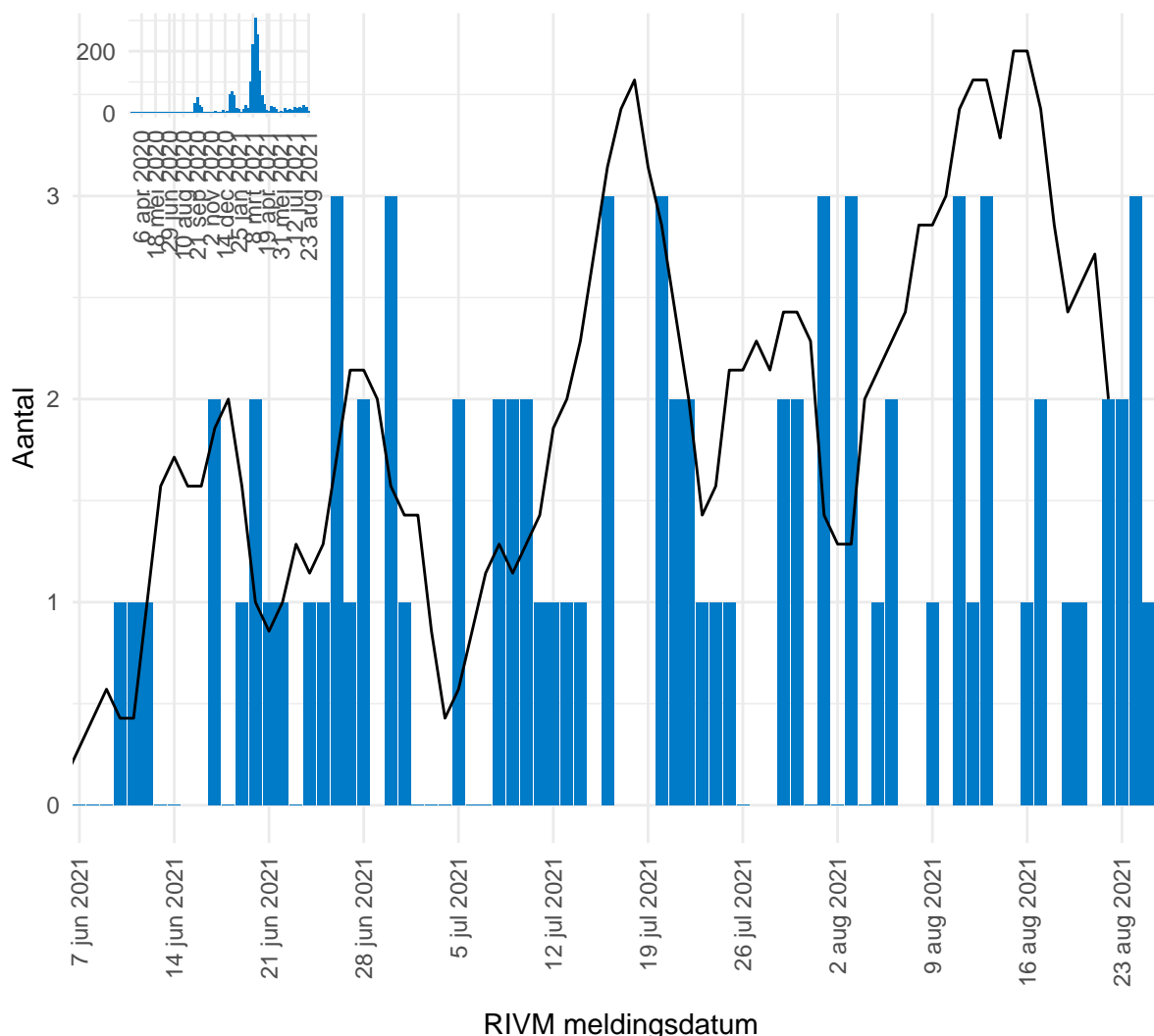
## 2 Verloop van SARS-CoV-2 over de tijd



Figuur 2: Aantal dagelijks gemelde personen met een positieve testuitslag voor SARS-CoV-2 op Aruba, naar RIVM registratiedatum<sup>1,2</sup>.

<sup>1</sup> Bovenstaande data tonen het dagelijkse aantal nieuwe SARS-CoV-2 infecties naar registratiedatum bij het RIVM. De zwarte lijn in de epicurve representeert het 7-daagse gemiddelde in het aantal nieuwe infecties

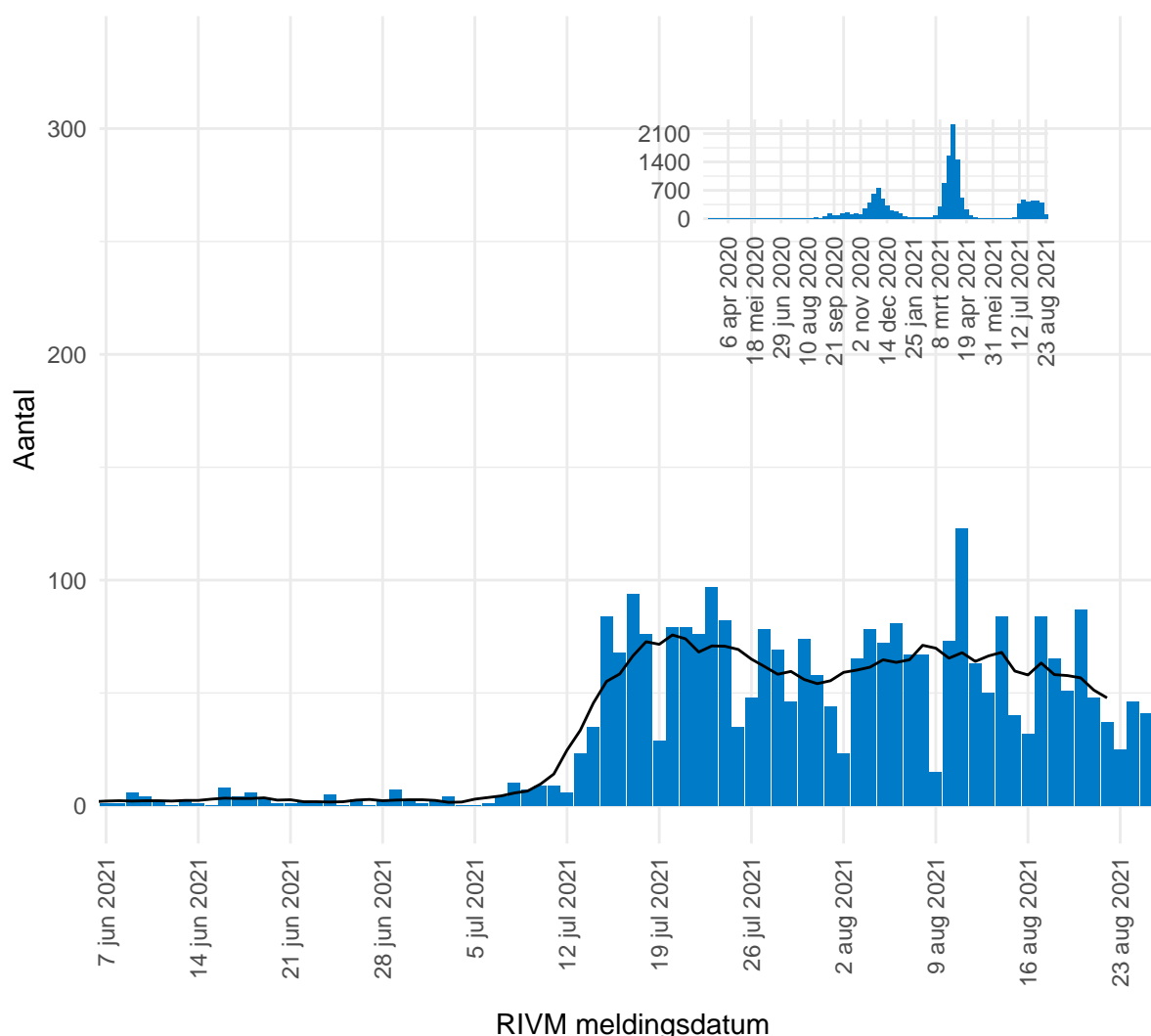
<sup>2</sup> Door onderliggende verschillen tussen de eilanden in het aantal gemelde infecties verschillen de Y-assen van deze figuren. De getoonde aantallen zijn gepresenteerd naar datum van registreren bij het RIVM. Bovenstaande cijfers kunnen achterlopen indien de meest recente cijfers nog niet bij het RIVM gemeld zijn. Deze kunnen daarom niet worden weergegeven in deze figuren. Een leeg figuur betekent dat er in de betreffende periode geen meldingen waren.



Figuur 3: Aantal dagelijks gemelde personen met een positieve testuitslag voor SARS-CoV-2 op Bonaire, naar RIVM registratiedatum<sup>1,2</sup>.

<sup>1</sup> Bovenstaande data tonen het dagelijkse aantal nieuwe SARS-CoV-2 infecties naar registratiedatum bij het RIVM. De zwarte lijn in de epicurve representeert het 7-daagse gemiddelde in het aantal nieuwe infecties

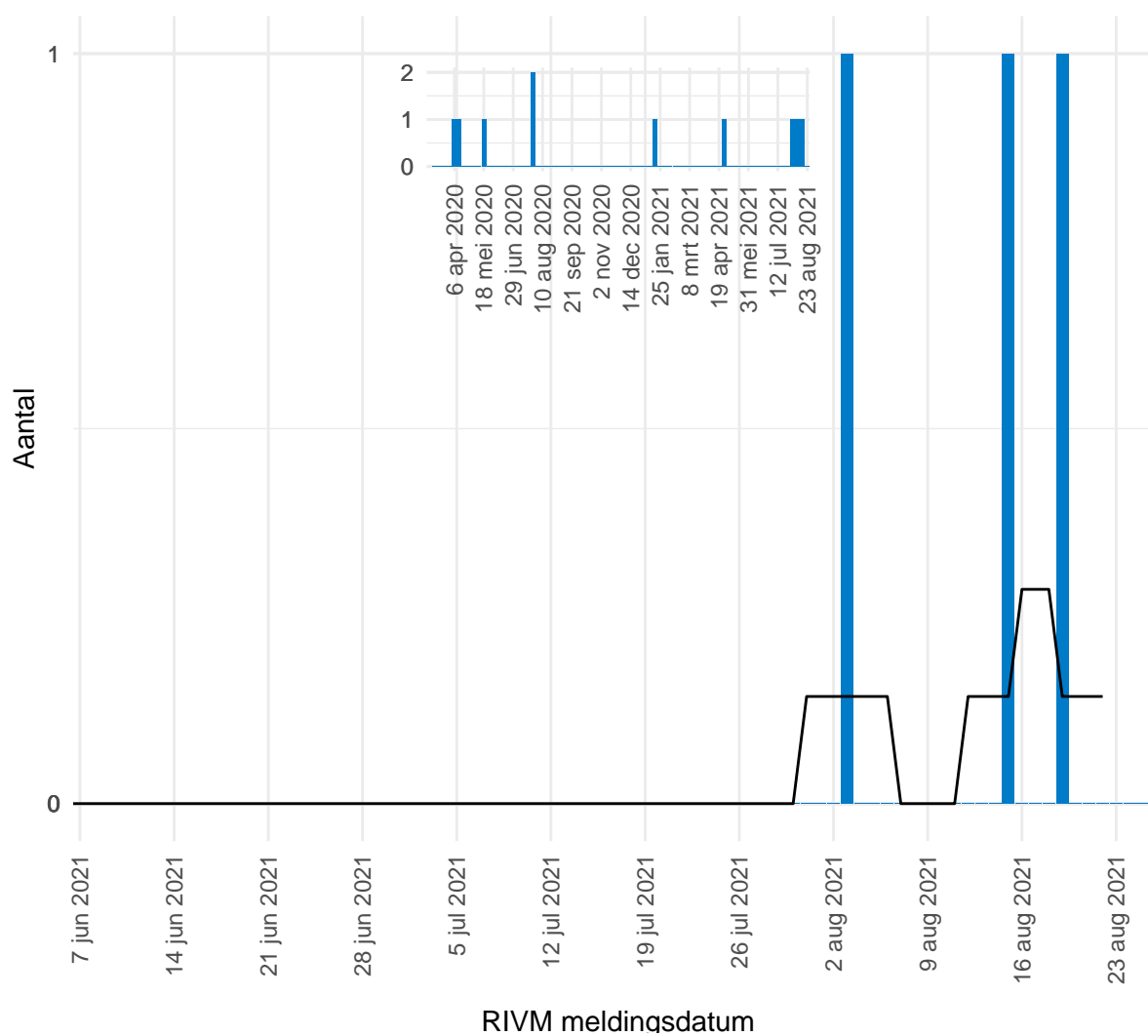
<sup>2</sup> Door onderliggende verschillen tussen de eilanden in het aantal gemelde infecties verschillen de Y-assen van deze figuren. De getoonde aantallen zijn gepresenteerd naar datum van registreren bij het RIVM. Bovenstaande cijfers kunnen achterlopen indien de meest recente cijfers nog niet bij het RIVM gemeld zijn. Deze kunnen daarom niet worden weergegeven in deze figuren. Een leeg figuur betekent dat er in de betreffende periode geen meldingen waren.



Figuur 4: Aantal dagelijks gemelde personen met een positieve testuitslag voor SARS-CoV-2 op Curaçao, naar RIVM registratiedatum<sup>1,2</sup>.

<sup>1</sup> Bovenstaande data tonen het dagelijkse aantal nieuwe SARS-CoV-2 infecties naar registratiedatum bij het RIVM. De zwarte lijn in de epicurve representeert het 7-daagse gemiddelde in het aantal nieuwe infecties

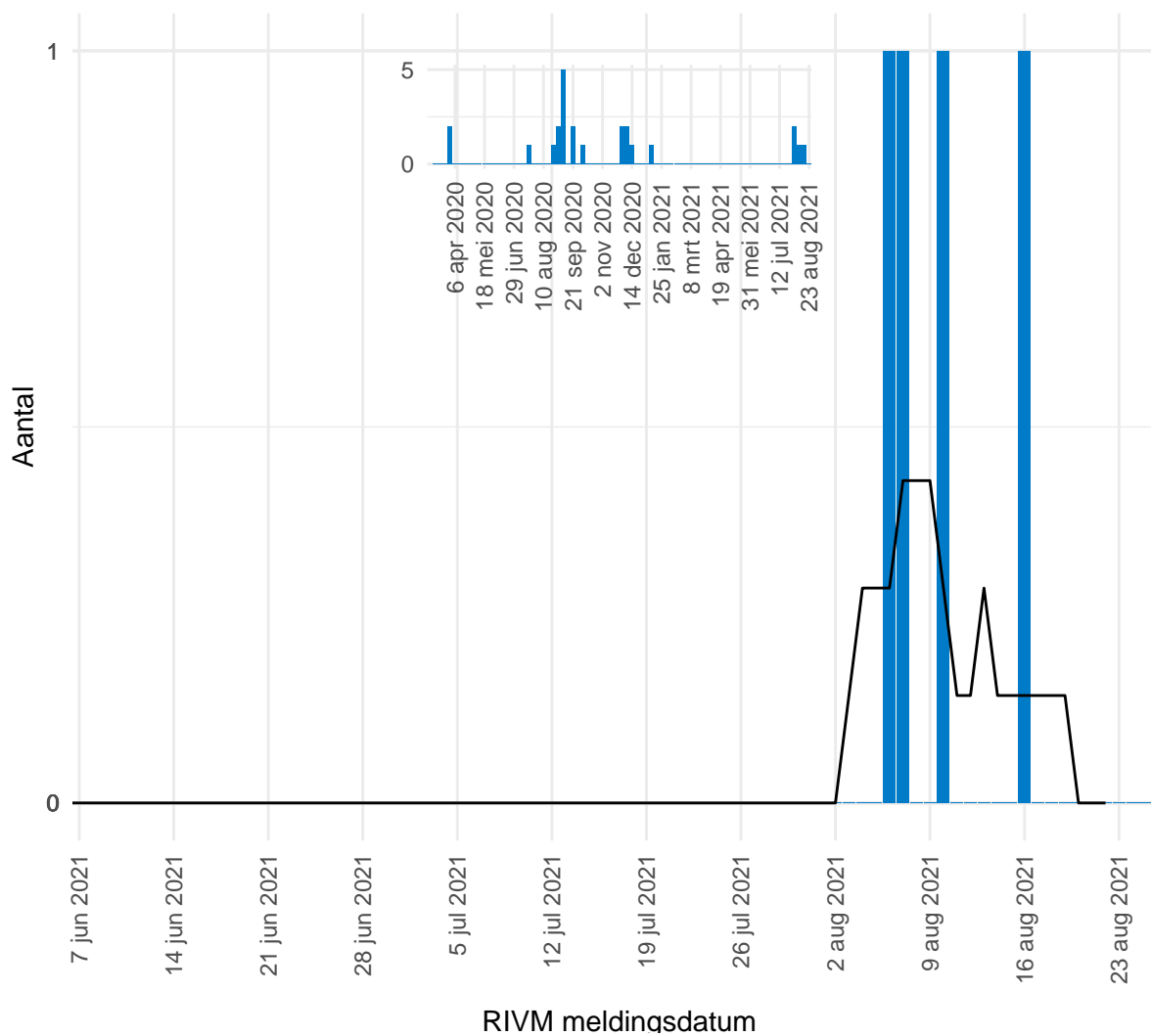
<sup>2</sup> Door onderliggende verschillen tussen de eilanden in het aantal gemelde infecties verschillen de Y-assen van deze figuren. De getoonde aantallen zijn gepresenteerd naar datum van registreren bij het RIVM. Bovenstaande cijfers kunnen achterlopen indien de meest recente cijfers nog niet bij het RIVM gemeld zijn. Deze kunnen daarom niet worden weergegeven in deze figuren. Een leeg figuur betekent dat er in de betreffende periode geen meldingen waren.



Figuur 5: Aantal dagelijks gemelde personen met een positieve testuitslag voor SARS-CoV-2 op Saba, naar RIVM registratiedatum<sup>1,2</sup>.

<sup>1</sup> Bovenstaande data tonen het dagelijkse aantal nieuwe SARS-CoV-2 infecties naar registratiedatum bij het RIVM. De zwarte lijn in de epicurve representeert het 7-daagse gemiddelde in het aantal nieuwe infecties

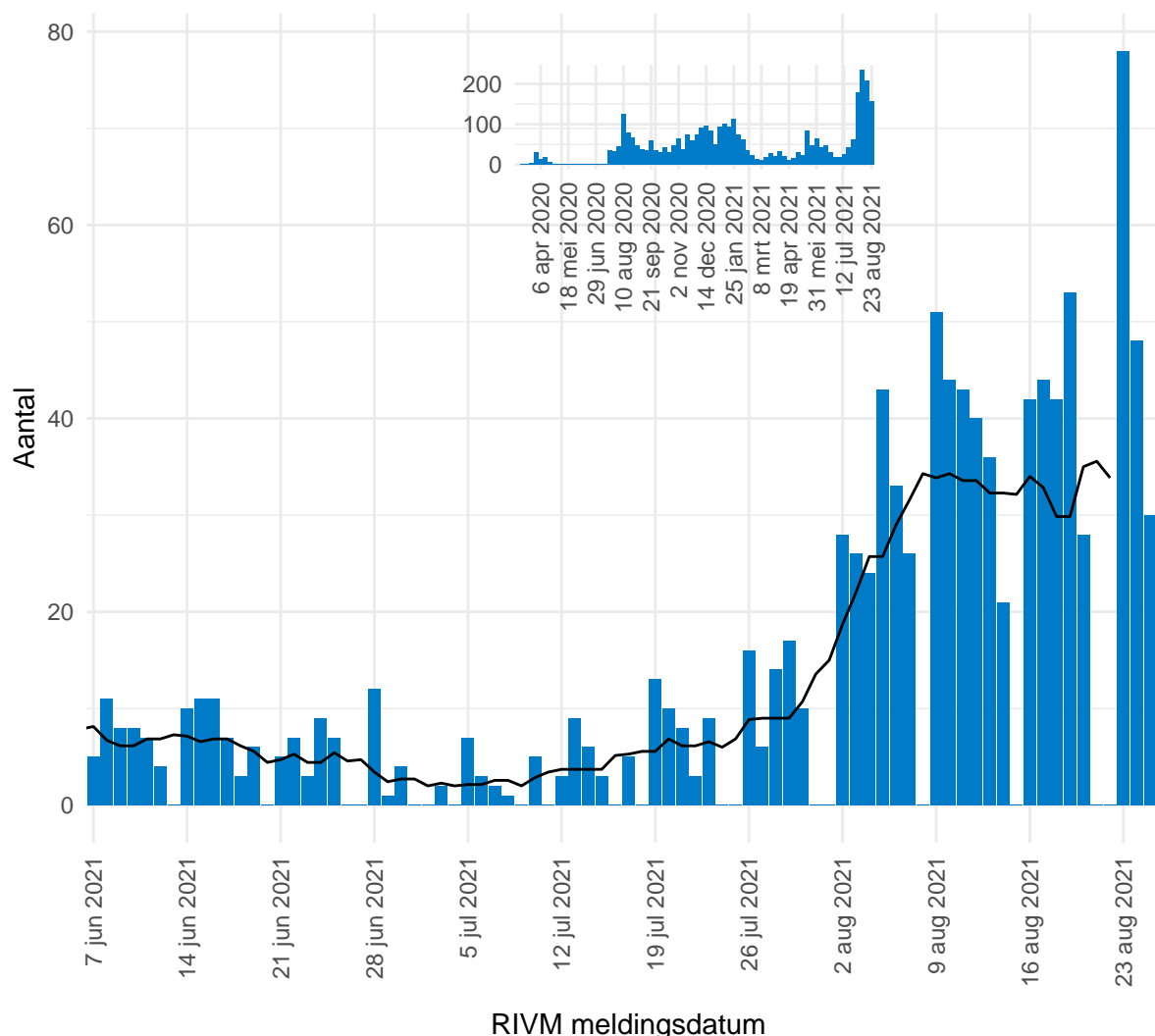
<sup>2</sup> Door onderliggende verschillen tussen de eilanden in het aantal gemelde infecties verschillen de Y-assen van deze figuren. De getoonde aantallen zijn gepresenteerd naar datum van registreren bij het RIVM. Bovenstaande cijfers kunnen achterlopen indien de meest recente cijfers nog niet bij het RIVM gemeld zijn. Deze kunnen daarom niet worden weergegeven in deze figuren. Een leeg figuur betekent dat er in de betreffende periode geen meldingen waren.



Figuur 6: Aantal dagelijks gemelde personen met een positieve testuitslag voor SARS-CoV-2 op Sint Eustatius, naar RIVM registratiedatum<sup>1,2</sup>.

<sup>1</sup> Bovenstaande data tonen het dagelijkse aantal nieuwe SARS-CoV-2 infecties naar registratiedatum bij het RIVM. De zwarte lijn in de epicurve representeert het 7-daagse gemiddelde in het aantal nieuwe infecties

<sup>2</sup> Door onderliggende verschillen tussen de eilanden in het aantal gemelde infecties verschillen de Y-assen van deze figuren. De getoonde aantallen zijn gepresenteerd naar datum van registreren bij het RIVM. Bovenstaande cijfers kunnen achterlopen indien de meest recente cijfers nog niet bij het RIVM gemeld zijn. Deze kunnen daarom niet worden weergegeven in deze figuren. Een leeg figuur betekent dat er in de betreffende periode geen meldingen waren.

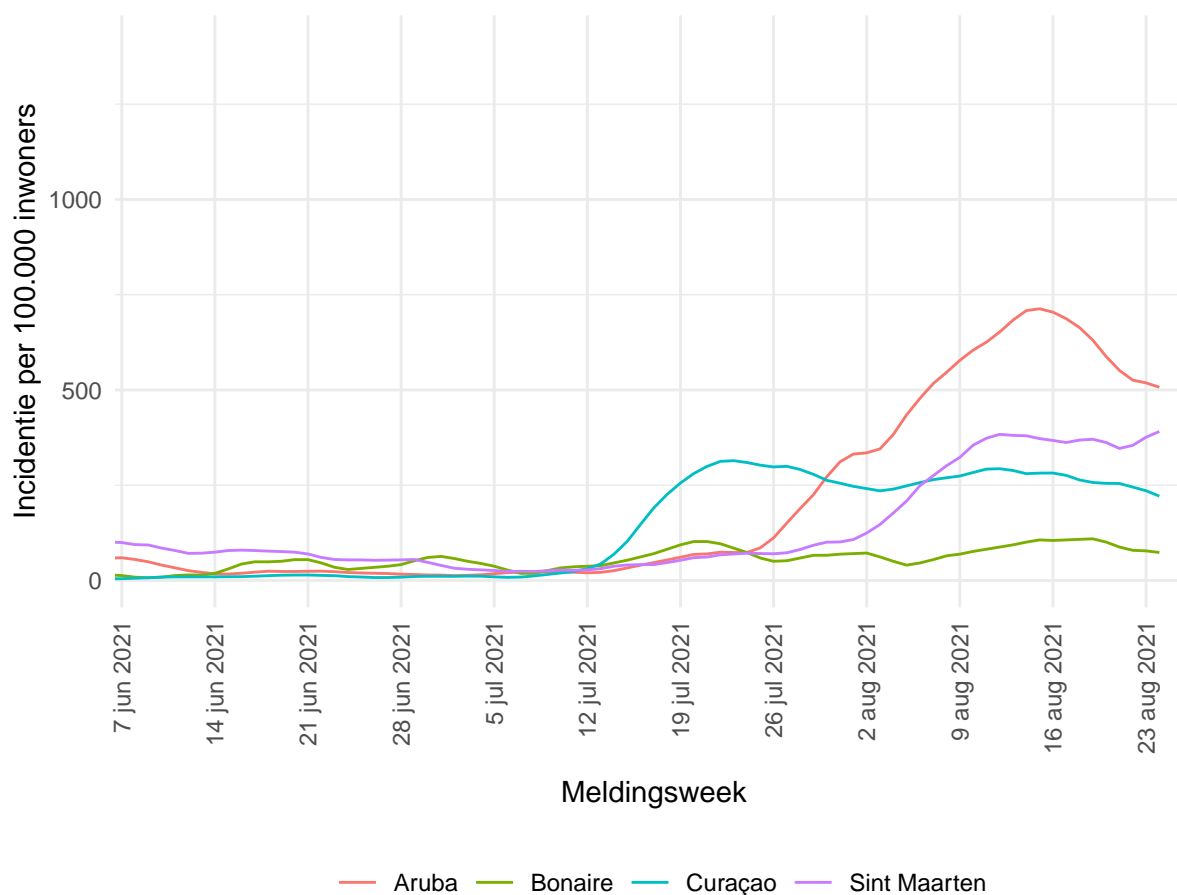


Figuur 7: Aantal dagelijks gemelde personen met een positieve testuitslag voor SARS-CoV-2 op Sint Maarten, naar RIVM registratiedatum<sup>1</sup>, <sup>2</sup>.

<sup>1</sup> Bovenstaande data tonen het dagelijkse aantal nieuwe SARS-CoV-2 infecties naar registratiedatum bij het RIVM. De zwarte lijn in de epicurve representeert het 7-daagse gemiddelde in het aantal nieuwe infecties

<sup>2</sup> Door onderliggende verschillen tussen de eilanden in het aantal gemelde infecties verschillen de Y-assen van deze figuren. De getoonde aantallen zijn gepresenteerd naar datum van registreren bij het RIVM. Bovenstaande cijfers kunnen achterlopen indien de meest recente cijfers nog niet bij het RIVM gemeld zijn. Deze kunnen daarom niet worden weergegeven in deze figuren. Een leeg figuur betekent dat er in de betreffende periode geen meldingen waren.

## 3 Drie-weekse gemiddelde incidentie van SARS-CoV-2, over de tijd



Figuur 8: Gemiddeld aantal SARS-CoV-2 infecties gemeld per 100.000 inwoners per week<sup>1</sup> op Curaçao, Aruba, St Maarten en Bonaire<sup>2</sup>

<sup>1</sup> Bovenstaande lijnen betreffen per eiland een 3-weekse gemiddelde incidentie per 100.000 personen, inclusief de populatie ongedocumenteerden per eiland. Ieder meetpunt op de Y-as betreft een weekgemiddelde van de incidentie (aantal nieuwe meldingen per 100.000 personen per week, over de totale populatie) over een periode van drie weken. Bijvoorbeeld: de gemelde incidentie op 4 januari 2021 is het weekgemiddelde van de incidenties tussen 28 december en 11 januari. De data is afkomstig uit het SARS-CoV-2 IHR dagelijks overzicht Dutch Caribbean van het RIVM (25 augustus 2021).

<sup>2</sup> Door de lage aantallen SARS-CoV-2 infecties op Saba en Sint Eustatius zijn deze eilanden niet meegenomen in de bovenstaande grafiek.

## 4 Aantal toegediende vaccinaties op de CAS-BES eilanden

Tabel 6: Aantal toegediende eerste en tweede doses COVID-19 vaccin, tot en met 23 augustus 2021<sup>1</sup>.

	Aruba	Bonaire	Curaçao	Saba	Sint Eustatius	Sint Maarten <sup>2</sup>
Totaal aantal personen met een eerste dosis (12+ jaar)	76089	16005	95205	1548	1450	25270
Totaal aantal personen met een eerste en tweede dosis (12+ jaar)	68512	13852	85438	1455	1320	22713
Totaal aantal personen volledig gevaccineerd (12+ jaar) <sup>3</sup>	69055	13852	86440	1455	1320	22713
Totaal aantal hoogrisico personen met een eerste dosis (18-59 jaar) <sup>4,5</sup>	4019	-	9063	-	-	4490
Totaal aantal hoogrisico personen volledig gevaccineerd (18-59 jaar) <sup>5</sup>	3796	-	8363	-	-	2849

<sup>1</sup> De vaccinatiedata in deze rapporten wordt wekelijks door de eilanden gemeld aan VWS. Door een vertraging in de registratie van deze data lopen de hier gepresenteerde aantallen achter op de aantallen die door de eilanden worden gemeld.

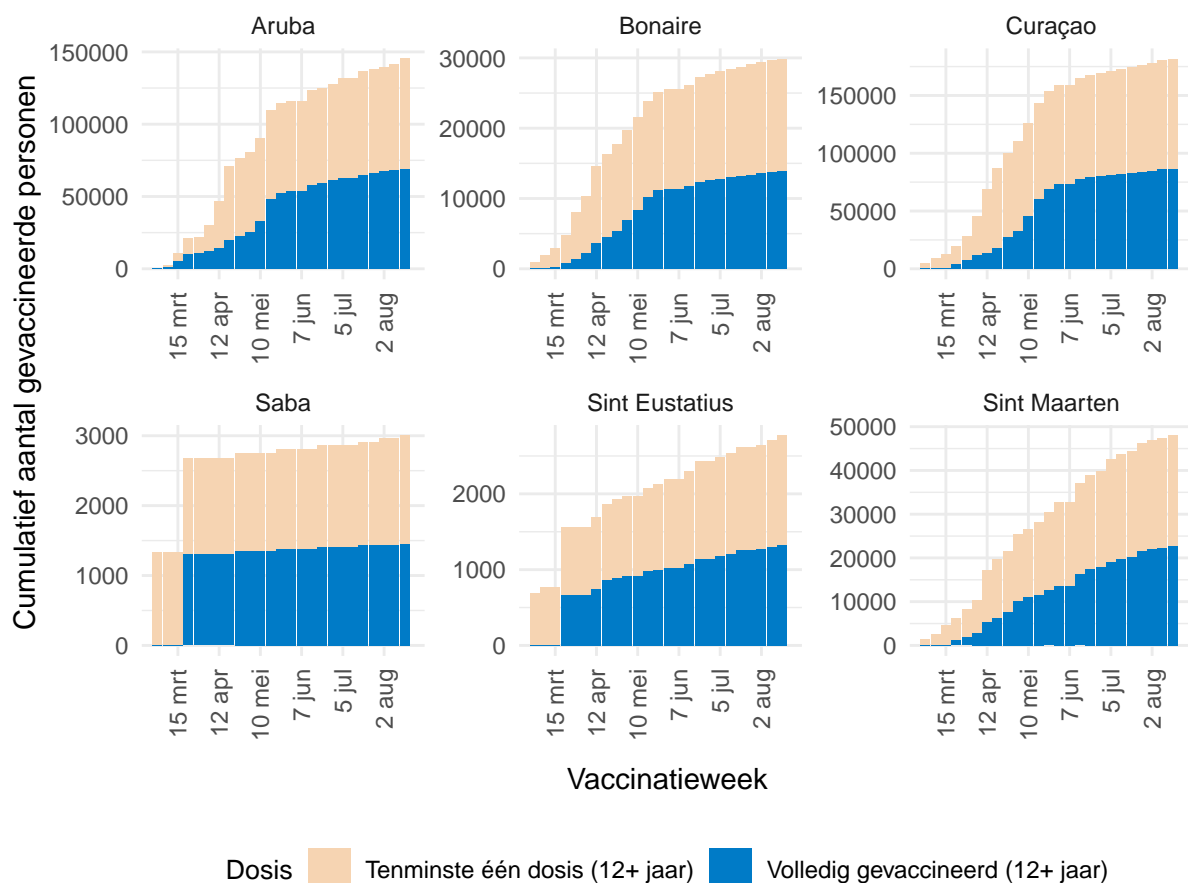
<sup>2</sup> De gepresenteerde vaccinatiedata betreffen de aantallen gevaccineerde personen aan de Nederlandse kant van St Maarten. Informatie omtrent COVID-19 vaccinaties aan de Franse kant van het eiland worden wekelijks door Santé Publique France gerapporteerd.

<sup>3</sup> Onder het totaal aantal volledig gevaccineerde personen wordt het aantal afgeronde vaccinaties verstaan. Hieronder vallen ook personen die, vanwege een reeds doorgemaakte SARS-CoV-2 infectie, met één dosis vaccin als volledig gevaccineerd kunnen worden beschouwd. Sint Maarten en de BES-eilanden melden deze gegevens vooralsnog niet. De aantallen afgeronde vaccinaties op deze eilanden betreffen hierdoor mogelijk een onderschatting.

<sup>4</sup> Voor de BES eilanden is er geen informatie verzameld omtrent hoog- en laagrisicogroepen, omdat alle inwoners binnen deze leeftijdsgroep zich gelijktijdig konden aanmelden voor een vaccinatie.

<sup>5</sup> Vaccinatiedata omtrent personen van 60+ jaar kunnen hier niet worden weergegeven omdat deze data niet gemeld worden aan het RIVM.





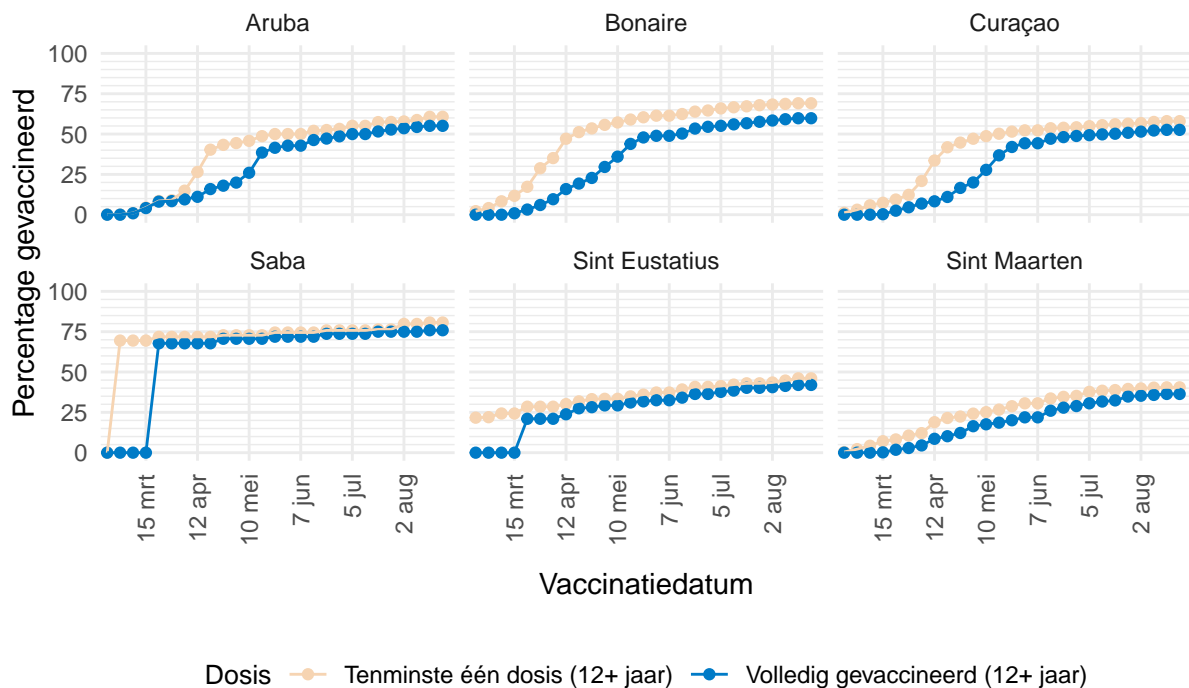
Figuur 9: Aantal personen van 12 jaar en ouder met een eerste en tweede dosis COVID-19 vaccin, cumulatief naar vaccinatie datum, tot en met 23 augustus 2021<sup>1,2,3</sup>.

<sup>1</sup> De vaccinatie data in deze rapporten wordt wekelijks door de eilanden gemeld aan VWS. Door een vertraging in de registratie van deze data lopen de hier gepresenteerde aantallen achter op de aantallen die door de eilanden worden gemeld.

<sup>2</sup> De gepresenteerde vaccinatie data betreffen de aantallen gevaccineerde personen aan de Nederlandse kant van Sint Maarten. Informatie omtrent COVID-19 vaccinaties aan de Franse kant van Sint Maarten worden wekelijks door Santé Publique France gerapporteerd.

<sup>3</sup> Onder het totaal aantal volledig gevaccineerde personen wordt het aantal afgeronde vaccinaties verstaan. Hieronder vallen ook personen die, vanwege een reeds doorgemaakte SARS-CoV-2 infectie, met één dosis vaccin als volledig gevaccineerd kunnen worden beschouwd. Sint Maarten en de BES-eilanden melden deze gegevens vooralsnog niet. De aantallen afgeronde vaccinaties op deze eilanden betreffen hierdoor mogelijk een onderschatting.

## 5 Vaccinatiegraad op de CAS-BES eilanden



Figuur 10: Percentage inwoners van 12 jaar of ouder dat tenminste één vaccinatiedosis heeft ontvangen en het percentage van de totale bevolking dat volledig is gevaccineerd volgens het geldende vaccinatieschema van de gebruikte vaccins<sup>1-5</sup>.

<sup>1</sup> De vaccinatiedata in dit rapport wordt wekelijks door de eilanden gemeld aan VWS. Door een vertraging in de registratie van deze data lopen de hier gepresenteerde aantallen achter op de aantallen die door de eilanden worden gemeld.

<sup>2</sup> De gepresenteerde vaccinatiedata betreffen de aantallen gevaccineerde personen aan de Nederlandse kant van Sint Maarten. Informatie omtrent COVID-19 vaccinaties aan de Franse kant van Sint Maarten worden wekelijks door Santé Publique France gerapporteerd.

<sup>3</sup> Onder de vaccinatiegraad wordt verstaan: Personen van 12+ jaar die tenminste één prik hebben ontvangen.

<sup>4</sup> Onder het totaal aantal volledig gevaccineerde personen wordt het aantal afgeronde vaccinaties verstaan. Hieronder vallen ook personen die, vanwege een reeds doorgemaakte SARS-CoV-2 infectie, met één dosis vaccin als volledig gevaccineerd kunnen worden beschouwd. Sint Maarten en de BES-eilanden melden deze gegevens vooralsnog niet. De aantallen afgeronde vaccinaties op deze eilanden betreffen hierdoor mogelijk een onderschatting.

<sup>5</sup> Per 5 juli worden op de CAS-eilanden ook jongeren vanaf 12 jaar en ouder uitgenodigd binnen het vaccinatieschema. Hiervoor zullen Pfizer vaccins worden ingezet. Binnen de vaccinatiegraad 'volledig gevaccineerden binnen de totale populatie' worden ook het aantal gevaccineerden van 12 jaar en ouder meegeteld.