



## Epidemiologische situatie SARS-CoV-2 op de CAS- en BES-eilanden:

### Week 35 (26 augustus - 1 september 2021)

Samengesteld door het Rijksinstituut voor Volksgezondheid en Milieu - RIVM  
2 september 2021, 19:00 uur AST

#### 0.0.1 Samenvatting SARS-CoV-2 epidemiologie op de CAS- en BES-eilanden

##### Epidemiologie van SARS-CoV-2 op de CAS-BES eilanden

In de week van 26 augustus tot en met 1 september kregen 893 mensen op de CAS- en BES-eilanden een positieve testuitslag, een afname van 25% vergeleken met de week daarvoor (19-25 augustus).

Op Aruba is een dalende trend zichtbaar in het aantal nieuwe SARS-CoV-2 infecties. Vorige week kregen 344 mensen per 100.000 inwoners een positieve SARS-CoV-2-testuitslag, een forse daling ten opzichte van de week ervoor (487/100.000 op 25 augustus). De situatie in het ziekenhuis blijft alarmerend. Er zijn momenteel 64 ziekenhuisopnames waarvan 14 op de IC op Aruba en 16 op de IC in Colombia. Van de actuele opnames is slechts 18% (deels) gevaccineerd. Er zijn vanuit het ministerie van VWS ondersteunend zorgpersoneel ingestuurd naar het eiland, waaronder 27 verpleegkundigen en 8 artsen. Daarnaast is zorgpersoneel van het kleinere medisch centrum IMSAN ingesprongen. Ook is de IC-capaciteit uitgebreid. Het eiland meldt al enkele weken een stijgend aantal COVID-gerelateerde sterfgevallen. Afgelopen week zijn 14 mensen op het eiland overleden aan of met COVID-19. Van de 39 recente COVID-gerelateerde overlijdens bleken 33 ongevaccineerd. Ongevaccineerden bleken hierbij jonger (46-95 jaar) dan (deels) gevaccineerde sterfgevallen (75-94 jaar). Om de druk op de zorg te verlichten zullen ingaande 2 september scherpere maatregelen gelden. De maximum hoeveelheid gasten in de horeca en bij evenementen wordt verder gelimiteerd. Het alcoholverbod en de samscholingsbeperking blijven voorlopig van kracht voor publieke ruimtes, evenals de mondkapjesplicht in binnenruimtes. Er geldt nu een beperkte avondklok, geldig voor gebieden als stranden en parkeerplaatsen, tussen 19:00 en 05:00 uur. Het onderwijs is op de meeste scholen weer herstart.

Op Bonaire is het aantal SARS-CoV-2 infecties stabiel laag. Afgelopen week kregen 56 mensen per 100.000 inwoners een positieve SARS-CoV-2-testuitslag, een lichte daling in vergelijking met een week eerder (60/100.000 op 25 augustus). Circa een kwart hiervan betreffen import infecties. Lokale transmissie vindt voornamelijk plaats binnen huishoudens van ongevaccineerden. Het aandeel positieve testen is in de afgelopen week iets gedaald, van 6,6% naar 5,5%. Er zijn geen ziekenhuisopnames. Op het eiland blijven de discotheken voorlopig gesloten. Ook culturele activiteiten zijn voorlopig afgelast. Daarnaast geldt een maximum van 100 gasten bij evenementen; de restaurants en cafés sluiten verplicht om middernacht. De strengere maatregelen gelden tot ten minste 1 oktober 2021. Het eiland treft momenteel voorbereidingen om evenementen met testen voor toegang toe te staan. Ook staat het eiland weer open voor cruisetourisme.

Het aantal nieuwe evenals actieve SARS-CoV-2 infecties op Curaçao daalt verder, maar de toestand in het ziekenhuis blijft kritiek. Strengere maatregelen en het sluiten van scholen worden hierom overwogen. Vorige week kregen 153 mensen per 100.000 inwoners een positieve SARS-CoV-2-testuitslag, een daling ten opzichte van een week eerder (204/100.000 op 25 augustus). De gemiddelde leeftijd van de nieuwe meldingen ligt onder de 40 jaar. Ook lijken meer vrouwen dan mannen een infectie op te lopen. Momenteel zijn er 34 personen opgenomen in het ziekenhuis, waarvan 16 op de IC. Van de 117 personen die tussen 22 juli en 30 augustus wegens COVID-19 zijn opgenomen waren er maar 4 volledig gevaccineerd. Twee gevaccineerde personen hadden onderliggende aandoeningen. Vorige week overleden op het eiland 3 personen aan of met COVID-19. Er zijn tot op heden geen sterfgevallen gemeld onder gevaccineerden. Het eiland heeft de reisbubbel tussen de CAS-BES eilanden tijdelijk opgeheven.

Op Sint Maarten lijkt de stijging in het aantal nieuwe infecties een plateau te hebben bereikt. Afgelopen week kregen 315 mensen per 100.000 inwoners een positieve SARS-CoV-2-testuitslag, een daling ten opzichte van een week eerder (380/100.000 op 25 augustus). Er zijn momenteel 16 COVID-gerelateerde ziekenhuisopnames, waarvan 5 op de IC en 1 op de afdeling zwangeren/gynaecologie. Van de opgenomen patiënten zijn slechts 2

---

volledig gevaccineerd en van de 5 IC opnames is 1 geïntubeerd. Daarnaast zijn er 2 patiënten overgeplaatst naar Colombia en 1 in de VS. Er overleden in één week tijd 7 personen aan of met COVID-19. Eén sterfgeval betreft een patiënt in Colombia. De maatregelen worden vooralsnog niet verstrengd. De incidentie aan de Franse kant van het eiland is stabiel hoog (566/100.000 in week 33, 597/100.000 in week 32). In week 33 werden daar 26 nieuwe patiënten opgenomen.

Op 30 augustus is er op Saba 1 nieuwe SARS-CoV-2 infectie gemeld. Het betreft een volledig gevaccineerde reiziger uit een zeer hoog risico land die tijdens de quarantaineperiode positief testte. Op Sint Eustatius zijn afgelopen week geen nieuwe SARS-CoV-2 infecties gemeld. Per 23 augustus zijn er ook geen actieve infecties meer op het eiland.

---

## Uitleg over surveillance van COVID-19 op de CAS- en BES-eilanden

Het Caribisch deel van het koninkrijk bestaat uit de landen Curaçao, Aruba en Sint Maarten (CAS-eilanden), en de openbare lichamen Bonaire, Sint Eustatius en Saba (BES-eilanden). In een samenwerking tussen artsen, laboratoria en de Gemeentelijke of Gemeenschappelijke Gezondheidsdiensten (GGD'en) wordt informatie verzameld over personen met een positieve SARS-CoV-2 testuitslag op de eilanden in het Caribische deel van het Koninkrijk. Deze informatie is door de CAS-eilanden aangeleverd aan het RIVM en opgeslagen in het SARS-CoV-2 IHR dagelijkse overzicht Dutch Caribbean ( 1 september 2021), een overzicht van de verspreiding van SARS-CoV-2 op de CAS-BES eilanden. De informatie van de BES-eilanden is afkomstig uit OSIRIS. Figuren en tabellen in dit rapport zijn gebaseerd op het SARS-CoV-2 IHR dagelijkse overzicht Dutch Caribbean. Het percentage positieve meldingen in Tabel 1 en de incidenties in Tabel 4 zijn berekend met deze cijfers. Doordat de eilanden correcties doorvoeren in de data kunnen de cijfers in de tabellen en figuren afwijken van de door de eilanden gepresenteerde statistieken.

De huidige rapportage is gegenereerd met informatie die tot en met 1 september 2021 is geregistreerd bij het RIVM. Soms worden meldingen aan het RIVM van test(uitslag)en voor SARS-CoV-2 één of enkele dagen later gedaan dan die op de eilanden bevestigd werden. De gepresenteerde aantallen, tabellen en grafieken in dit rapport zijn gebaseerd op de datum van registreren bij het RIVM. De aantallen in deze rapportage kunnen achterlopen indien de meest recente cijfers nog niet bij het RIVM bekend zijn. Door de CAS- en BES-eilanden wordt ook bijgehouden of een persoon met een positieve testuitslag voor SARS-CoV-2 is hersteld. Hierdoor is het mogelijk het aantal actieve casussen op dit moment weer te geven Tabel 3. Dit is het aantal positief geteste mensen voor SARS-CoV-2 dat op het moment van rapporteren nog niet is hersteld.

Iedereen met klachten kan zich laten testen. Toch is het aannemelijk dat niet alle personen met een SARS-CoV-2 infectie ook getest worden. De werkelijke aantallen kunnen daarom hoger liggen dan de aantallen die hier gerapporteerd worden.

## Toelichting monitoring deelname COVID-19-vaccinatie op de CAS- en BES-eilanden

De COVID-19-vaccinatiecampagne op de CAS-BES eilanden is gestart in februari 2021. Ieder eiland hanteert hiervoor een vaccinatiestrategie. De daadwerkelijke implementatie van de vaccinatiecampagne is afhankelijk van o.a. goedkeuring, werking, levering en distributie van de vaccins, en van de vaccinatiebereidheid van mensen. In dit document rapporteren wij het geschatte totale aantal gevaccineerden en de vaccinatiegraad op de CAS-BES eilanden. De huidige rapportage is gebaseerd op data over toegediende vaccinaties t/m 1 september 2021 afkomstig van monitoring data van het Ministerie van VWS.

## Disclaimer

Dit wekelijkse rapport is met de grootst mogelijke zorgvuldigheid samengesteld maar kan desondanks fouten bevatten. Reacties op dit overzicht zijn welkom.

Contactpersonen:

RIVM COVID-19 Surveillance team (e-mail: CASBES-epi@rivm.nl)

## Inhoudsopgave

	Pagina
1 Overzicht SARS-CoV-2 meldingen van de CAS- en BES-eilanden	5
2 Verloop van SARS-CoV-2 over de tijd	9
3 Drie-weekse gemiddelde incidentie van SARS-CoV-2, over de tijd	15
4 Aantal toegediende vaccinaties op de CAS-BES eilanden	16
5 Vaccinatiegraad op de CAS-BES eilanden	18

## 1 Overzicht SARS-CoV-2 meldingen van de CAS- en BES-eilanden

Tabel 1: Aantal bevestigde personen met een positieve testuitslag voor SARS-CoV-2 in de afgelopen 2 kalenderweken gemeld aan het RIVM door de CAS- en BES-eilanden<sup>1</sup>

CAS-/BES-eilanden	Datum van - tot	Aantal afgenomen tests	Aantal bevestigde positieve testuitslagen	Test positiviteit%
Aruba <sup>2</sup>	16-08-2021 - 22-08-2021	7025	653	9.3
	23-08-2021 - 29-08-2021	5312	462	8.7
Bonaire	16-08-2021 - 22-08-2021	258	17	6.6
	23-08-2021 - 29-08-2021	236	13	5.5
Curaçao <sup>3</sup>	16-08-2021 - 22-08-2021	14224	404	2.8
	23-08-2021 - 29-08-2021	12485	274	2.2
Saba	16-08-2021 - 22-08-2021	-	1	-
	23-08-2021 - 29-08-2021	-	0	-
Sint Eustatius	16-08-2021 - 22-08-2021	315	1	0.3
	23-08-2021 - 29-08-2021	111	0	0
Sint Maarten <sup>4</sup>	16-08-2021 - 22-08-2021	-	-	-
	23-08-2021 - 29-08-2021	-	-	-

<sup>1</sup> Een '-' teken indiceert dat er onvoldoende data beschikbaar is bij het RIVM om deze waarde te presenteren in deze tabel.

<sup>2</sup> Bovenstaande cijfers van Aruba betreffen een ongecorrigeerde positivity rate. De Directie Volksgezondheid Aruba publiceert een gecorrigeerde positivity rate via: <https://www.facebook.com/desparuba>. De in de samenvatting genoemde positivity rate betreft de gecorrigeerde positivity rate.

<sup>3</sup> De afdeling Publieke Gezondheid te Curaçao berekent een gecorrigeerde positivity rate, hierdoor kunnen bovenstaande cijfers afwijken.

<sup>4</sup> Het percentage positieven op Sint Maarten is gebaseerd op het aantal afgenomen PCR testen. Deze cijfers kunnen afwijken van de door Sint Maarten (SLS) gepubliceerde positivity rates, waarin ook de uitslagen van antigeentesten worden meegenomen.

Tabel 2: Aantal bevestigde personen met een positieve SARS-CoV-2 testuitslag, cumulatief aantal ziekenhuisopnames<sup>1</sup> en totaal aantal overleden personen, totaal en sinds afgelopen week gemeld aan het RIVM door de CAS- en BES-eilanden

CAS-/BES-eilanden	Totaal			Afgelopen week <sup>2</sup>	
	Meldingen	Ziekenhuis-opnames	Overleden	Meldingen	Overleden
Aruba	14662	666	146	431	14
Bonaire	1759	66	17	13	0
Curaçao	15338	629	145	252	3
Saba	11	1	0	1	0
Sint Eustatius	24	0	0	0	0
Sint Maarten	3746	178	53	196	7
Totaal	35540	1540	361	893	24

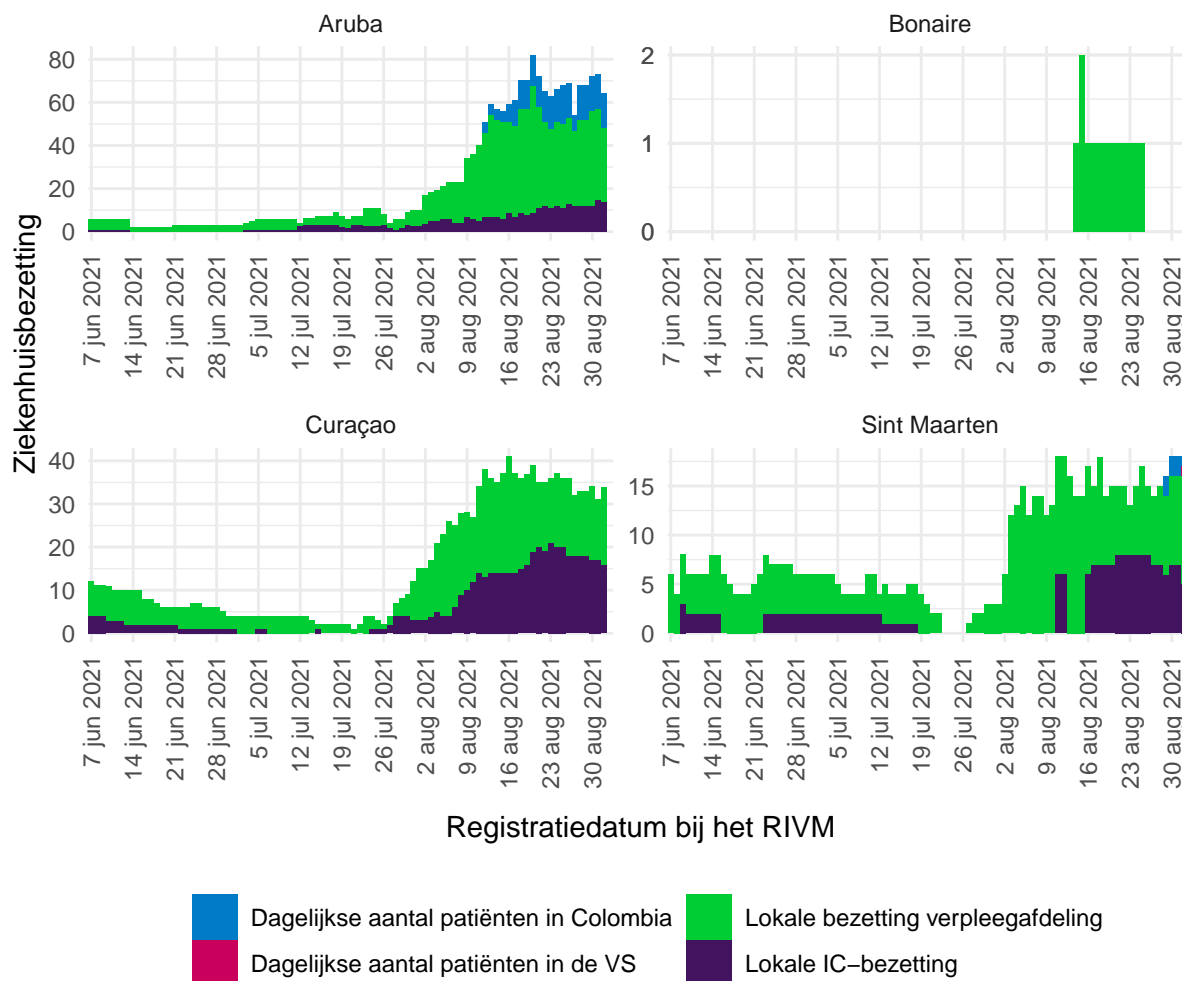
<sup>1</sup> Het aantal ziekenhuisopnames in de afgelopen week wordt niet weergegeven in verband met de rapportagevertraging in het casusregister. De actuele ziekenhuisbezetting is weergegeven in Tabel 3.

<sup>2</sup> Deze zijn tussen 26 augustus 2021 en 1 september 2021 aan het RIVM gemeld.

Tabel 3: Aantal actieve SARS-CoV-2 infecties en de huidige status<sup>1</sup> van ziekenhuisbezetting van COVID-19 patiënten gemeld aan het RIVM door de CAS- en BES-eilanden

CAS-/BES-eilanden	Actieve casussen	Verpleegafdeling lokaal	IC lokaal	Bezetting Colombia	Bezetting VS	Gynaecologie, zwangeren
Aruba	628	34	14	16	0	0
Bonaire	13	0	0	0	0	0
Curaçao	388	18	16	0	0	0
Saba	1	0	0	0	0	0
Sint Eustatius	1	0	0	0	0	0
Sint Maarten	265	11	5	1	1	1
Totaal	1296	63	35	17	1	1

<sup>1</sup> Het aantal actieve SARS-CoV-2 infecties is gedefinieerd als het aantal personen met een SARS-CoV-2 infectie waarvan herstel nog niet door de lokale GGD is geregistreerd ten tijde van registratie bij het RIVM. Deze aantallen kunnen achterlopen wanneer eilanden over gelimiteerde BCO capaciteit beschikken.



Figuur 1: Verloop van COVID-19 gerelateerde ziekenhuisbezetting over de tijd <sup>1-5</sup>

<sup>1</sup> In de COVID-19 surveillancie op de eilanden wordt geen onderscheid gemaakt tussen personen die vanwege COVID-19 zijn opgenomen en reeds opgenomen personen die later positief zijn getest voor SARS-CoV-2. Hierom wordt in dit figuur onder ziekenhuisbezetting verstaan, 'Het aantal SARS-CoV-2 positief geteste personen dat is opgenomen vanwege COVID-19 klachten, evenals het aantal personen dat tijdens opname wegens andere indicatie positief is getest voor SARS-CoV-2 en hierbij klachten ontwikkelde'.

<sup>2</sup> De paarse balken in de grafiek illustreren het beloop van de IC-bezetting over de tijd, per eiland. De groene balken illustreren het beloop van de bezetting op verpleegafdelingen over de tijd, per eiland.

<sup>3</sup> Vanwege de lage aantallen ziekenhuisopnames op Saba en Sint Eustatius zijn deze eilanden niet meegenomen in bovenstaande figuur.

<sup>4</sup> Voor 234 personen die sinds januari 2021 positief zijn getest voor SARS-CoV-2 op Bonaire is de status van ziekenhuisopname onbekend. Deze meldingen zijn niet meegenomen in bovenstaande figuur.

<sup>5</sup> De getoonde aantallen zijn gepresenteerd naar datum van registreren bij het RIVM. Bovenstaande cijfers kunnen achterlopen indien de meest recente cijfers nog niet bij het RIVM gemeld zijn.

Tabel 4: Incidentie SARS-CoV-2 per 100.000 inwoners gemeld aan het RIVM door de CAS- en BES-eilanden<sup>1</sup>

Naam	Incidentie per 100.000	
	Afgelopen week <sup>2</sup>	Afgelopen twee weken <sup>3</sup>
Aruba	275	753
Bonaire	43	112
Curaçao	124	326
Saba	52	52
Sint Eustatius	0	0
Sint Maarten	266	610

<sup>1</sup> De incidenties zijn inclusief de populatie ongedocumenteerde personen berekend.

<sup>2</sup> De incidentie per 100.000 inwoners, voor de afgelopen week, is berekend van 26 augustus 2021 tot en met 1 september 2021.

<sup>3</sup> De incidentie per 100.000 inwoners, voor de afgelopen twee weken, is berekend van 19 augustus 2021 tot en met 1 september 2021.

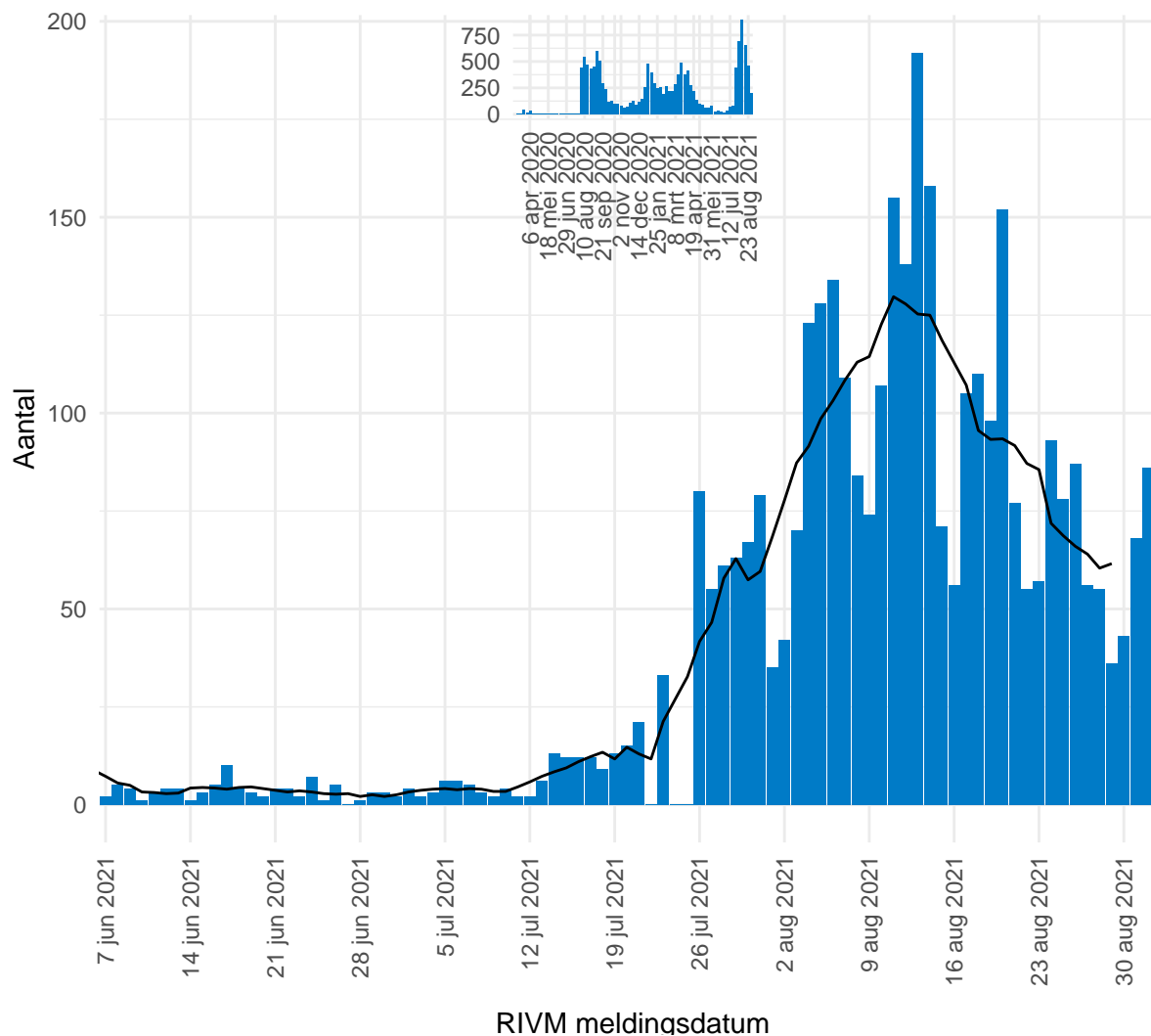
Tabel 5: Aantal inwoners en oppervlakte van de CAS- en BES-eilanden<sup>1</sup>

Naam	Hoofdstad	Inwoners	Oppervlakte	Status
Aruba	Oranjestad	125.282	180 km <sup>2</sup>	Country within the Kingdom of The Netherlands
Bonaire	Kralendijk	23.173	288 km <sup>2</sup>	Dutch municipality
Curaçao	Willemstad	164.223	444 km <sup>2</sup>	Country within the Kingdom of The Netherlands
Saba	The Bottom	1.918	13 km <sup>2</sup>	Dutch municipality
Sint Maarten	Philipsburg	62.323	34 km <sup>2</sup>	Country within the Kingdom of The Netherlands
Sint Eustatius	Oranjestad	3.142	21 km <sup>2</sup>	Dutch municipality

<sup>1</sup> Dit betreffen de populatieaantallen op de eilanden voor 2021. Tevens zijn er op de eilanden relevante populaties van ongedocumenteerde personen. De incidenties zijn inclusief de geschatte populatie ongedocumenteerde personen berekend. Voor Aruba, Curaçao en Sint Maarten zijn dit in 2021 naar schatting respectievelijk 13.000, 8.000 en 20.000 personen. Voor Bonaire zijn dit naar schatting ruim 1.400 personen. Deze gegevens zijn relevant omdat deze groepen minder goed bereikt worden door de GGD'en en vaak minder toegang hebben tot curatieve zorg.



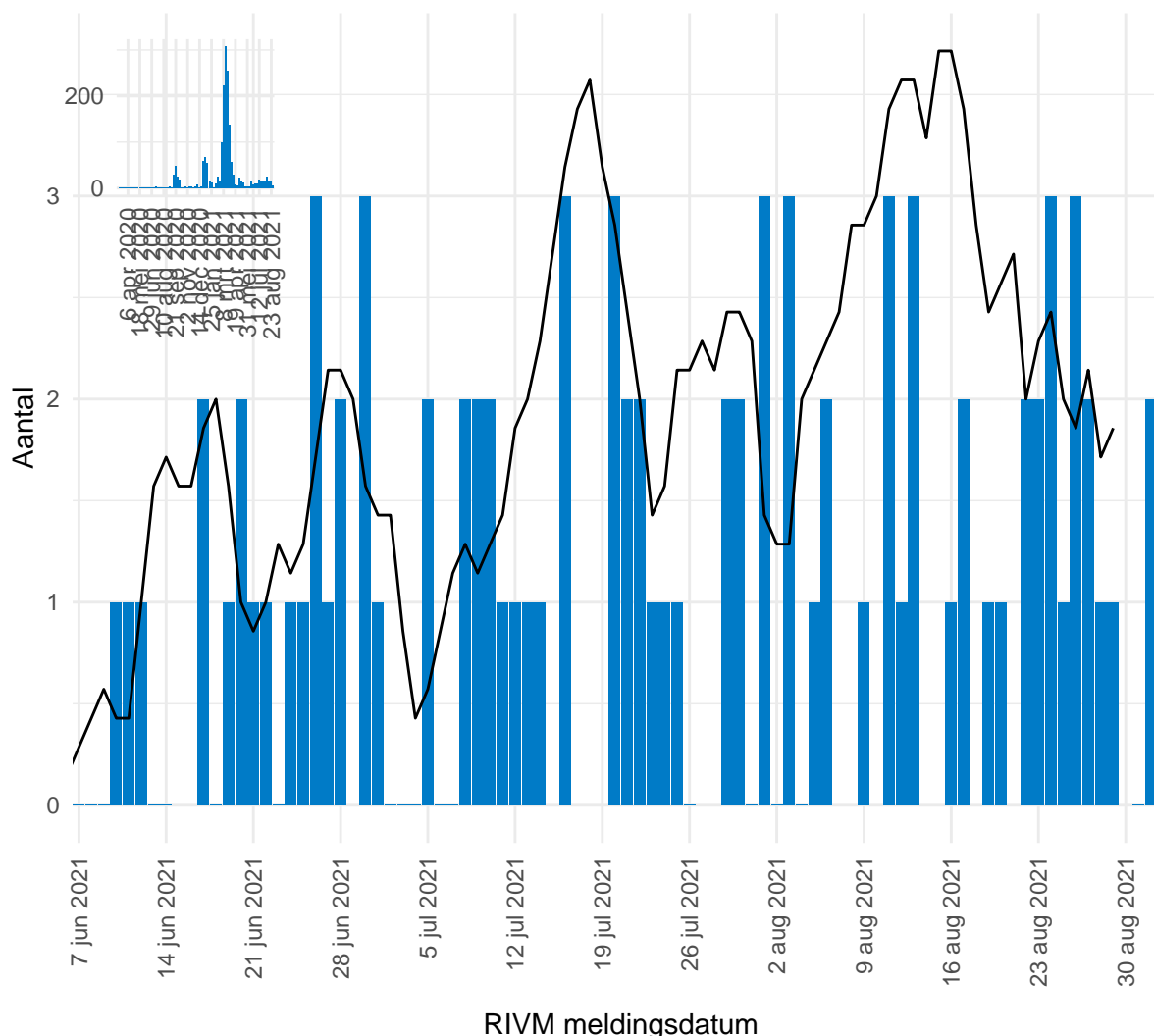
## 2 Verloop van SARS-CoV-2 over de tijd



Figuur 2: Aantal dagelijks gemelde personen met een positieve testuitslag voor SARS-CoV-2 op Aruba, naar RIVM registratiedatum<sup>1,2</sup>.

<sup>1</sup> Bovenstaande data tonen het dagelijkse aantal nieuwe SARS-CoV-2 infecties naar registratiedatum bij het RIVM. De zwarte lijn in de epicurve representeert het 7-daagse gemiddelde in het aantal nieuwe infecties

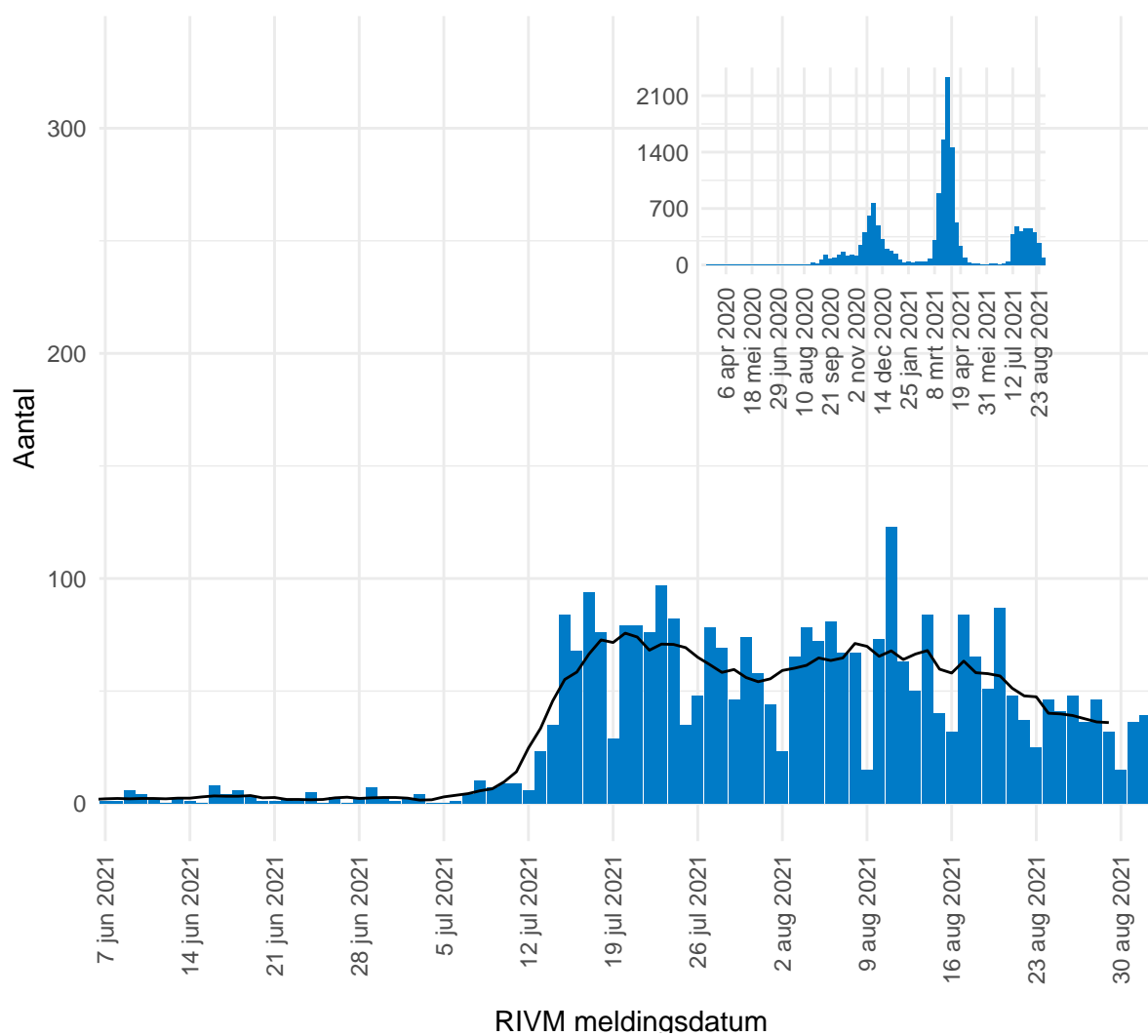
<sup>2</sup> Door onderliggende verschillen tussen de eilanden in het aantal gemelde infecties verschillen de Y-assen van deze figuren. De getoonde aantallen zijn gepresenteerd naar datum van registreren bij het RIVM. Bovenstaande cijfers kunnen achterlopen indien de meest recente cijfers nog niet bij het RIVM gemeld zijn. Deze kunnen daarom niet worden weergegeven in deze figuren. Een leeg figuur betekent dat er in de betreffende periode geen meldingen waren.



Figuur 3: Aantal dagelijks gemelde personen met een positieve testuitslag voor SARS-CoV-2 op Bonaire, naar RIVM registratiedatum<sup>1,2</sup>.

<sup>1</sup> Bovenstaande data tonen het dagelijkse aantal nieuwe SARS-CoV-2 infecties naar registratiedatum bij het RIVM. De zwarte lijn in de epicurve representeert het 7-daagse gemiddelde in het aantal nieuwe infecties

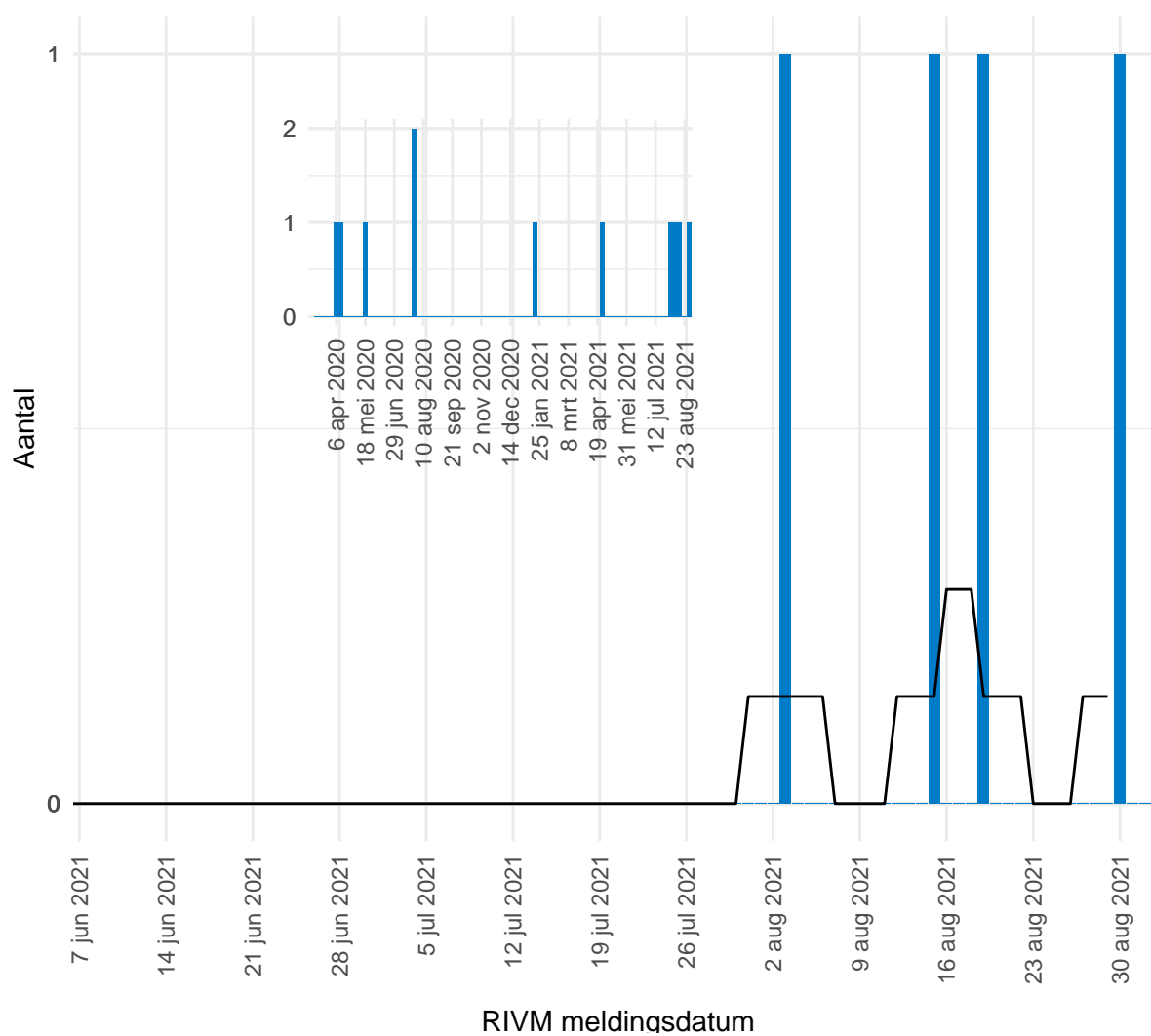
<sup>2</sup> Door onderliggende verschillen tussen de eilanden in het aantal gemelde infecties verschillen de Y-assen van deze figuren. De getoonde aantallen zijn gepresenteerd naar datum van registreren bij het RIVM. Bovenstaande cijfers kunnen achterlopen indien de meest recente cijfers nog niet bij het RIVM gemeld zijn. Deze kunnen daarom niet worden weergegeven in deze figuren. Een leeg figuur betekent dat er in de betreffende periode geen meldingen waren.



Figuur 4: Aantal dagelijks gemelde personen met een positieve testuitslag voor SARS-CoV-2 op Curaçao, naar RIVM registratiedatum<sup>1,2</sup>.

<sup>1</sup> Bovenstaande data tonen het dagelijkse aantal nieuwe SARS-CoV-2 infecties naar registratiedatum bij het RIVM. De zwarte lijn in de epicurve representeert het 7-daagse gemiddelde in het aantal nieuwe infecties

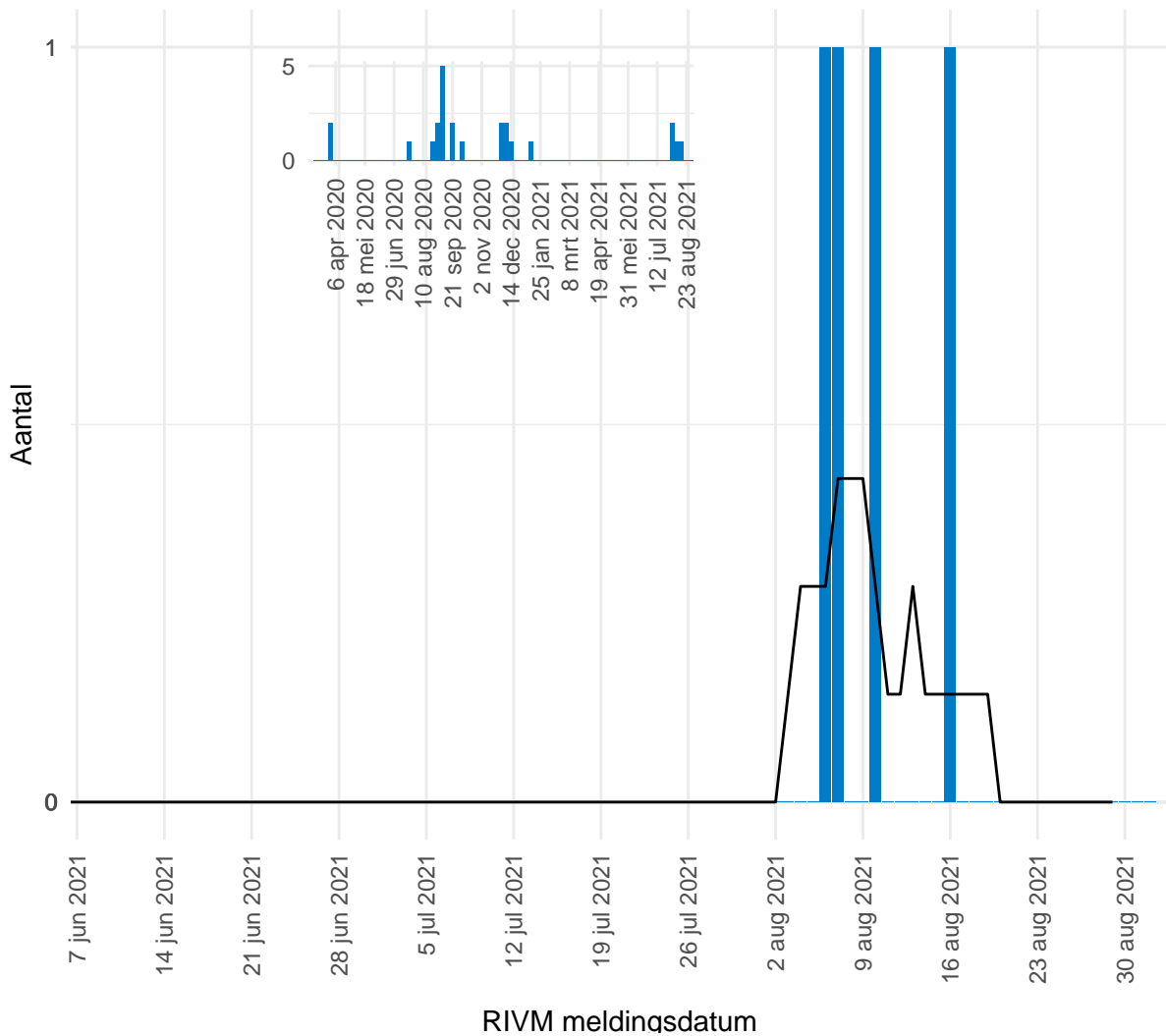
<sup>2</sup> Door onderliggende verschillen tussen de eilanden in het aantal gemelde infecties verschillen de Y-assen van deze figuren. De getoonde aantallen zijn gepresenteerd naar datum van registreren bij het RIVM. Bovenstaande cijfers kunnen achterlopen indien de meest recente cijfers nog niet bij het RIVM gemeld zijn. Deze kunnen daarom niet worden weergegeven in deze figuren. Een leeg figuur betekent dat er in de betreffende periode geen meldingen waren.



Figuur 5: Aantal dagelijks gemelde personen met een positieve testuitslag voor SARS-CoV-2 op Saba, naar RIVM registratiedatum<sup>1,2</sup>.

<sup>1</sup> Bovenstaande data tonen het dagelijkse aantal nieuwe SARS-CoV-2 infecties naar registratiedatum bij het RIVM. De zwarte lijn in de epicurve representeert het 7-daagse gemiddelde in het aantal nieuwe infecties

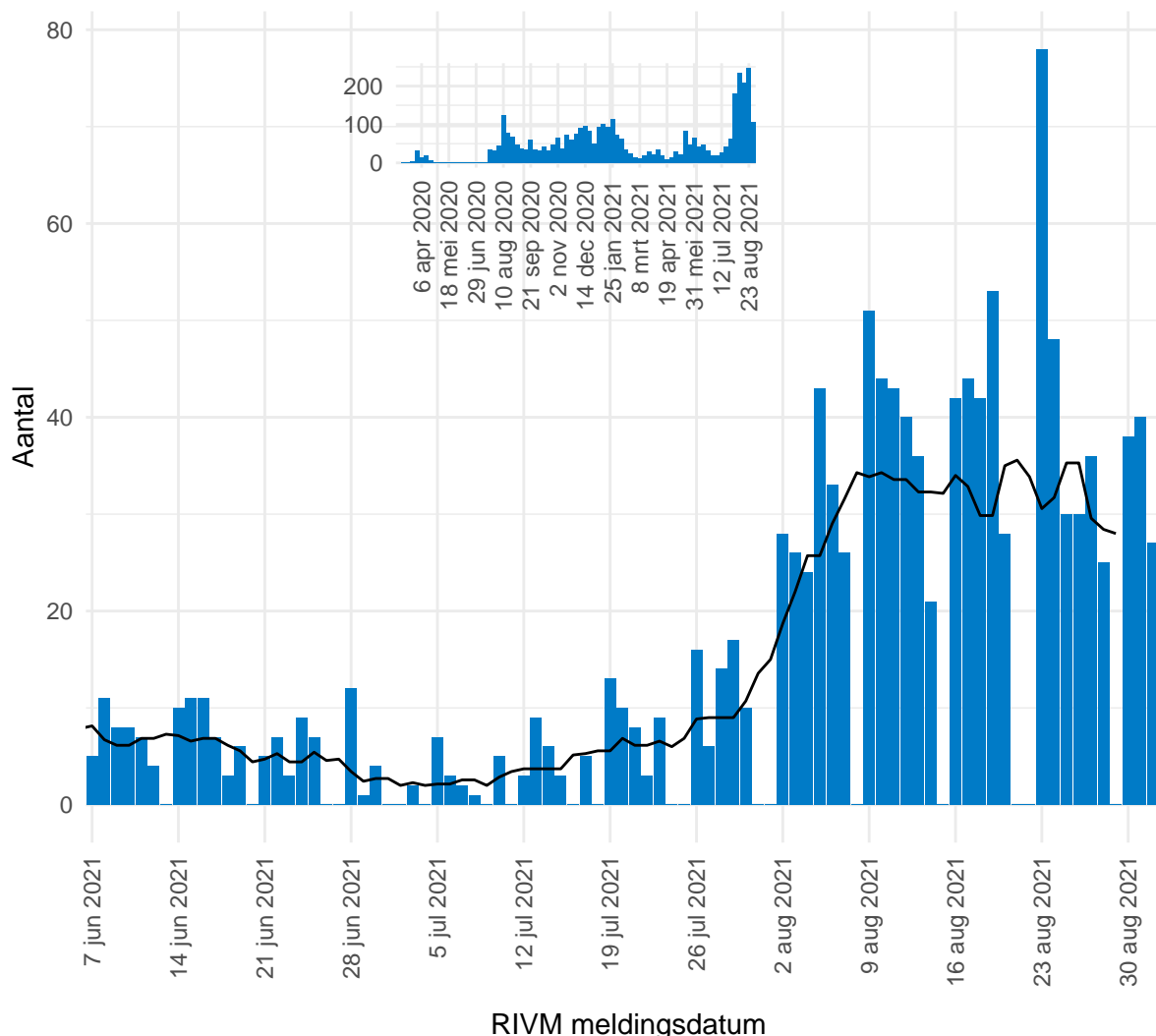
<sup>2</sup> Door onderliggende verschillen tussen de eilanden in het aantal gemelde infecties verschillen de Y-assen van deze figuren. De getoonde aantallen zijn gepresenteerd naar datum van registreren bij het RIVM. Bovenstaande cijfers kunnen achterlopen indien de meest recente cijfers nog niet bij het RIVM gemeld zijn. Deze kunnen daarom niet worden weergegeven in deze figuren. Een leeg figuur betekent dat er in de betreffende periode geen meldingen waren.



Figuur 6: Aantal dagelijks gemelde personen met een positieve testuitslag voor SARS-CoV-2 op Sint Eustatius, naar RIVM registratiedatum<sup>1,2</sup>.

<sup>1</sup> Bovenstaande data tonen het dagelijkse aantal nieuwe SARS-CoV-2 infecties naar registratiedatum bij het RIVM. De zwarte lijn in de epicurve representeert het 7-daagse gemiddelde in het aantal nieuwe infecties

<sup>2</sup> Door onderliggende verschillen tussen de eilanden in het aantal gemelde infecties verschillen de Y-assen van deze figuren. De getoonde aantallen zijn gepresenteerd naar datum van registreren bij het RIVM. Bovenstaande cijfers kunnen achterlopen indien de meest recente cijfers nog niet bij het RIVM gemeld zijn. Deze kunnen daarom niet worden weergegeven in deze figuren. Een leeg figuur betekent dat er in de betreffende periode geen meldingen waren.

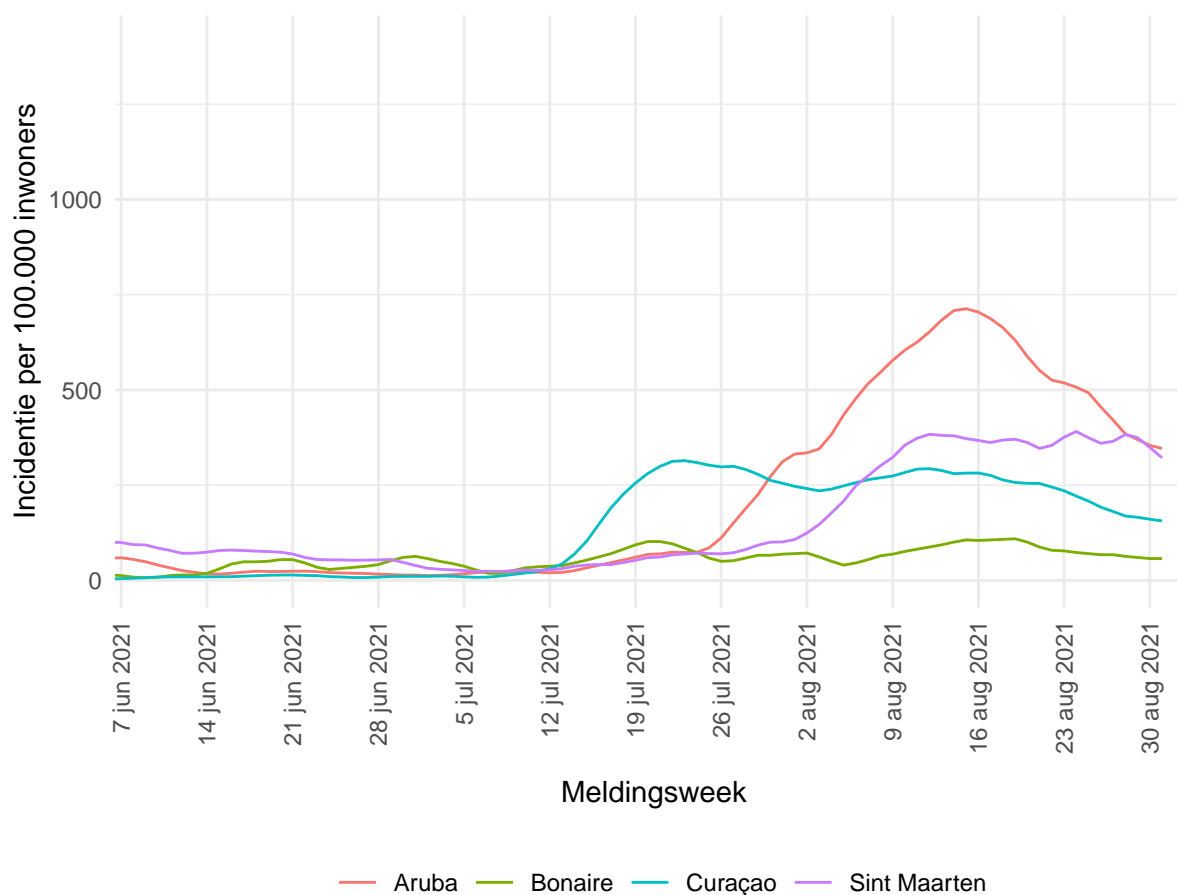


Figuur 7: Aantal dagelijks gemelde personen met een positieve testuitslag voor SARS-CoV-2 op Sint Maarten, naar RIVM registratiedatum<sup>1</sup>, <sup>2</sup>.

<sup>1</sup> Bovenstaande data tonen het dagelijkse aantal nieuwe SARS-CoV-2 infecties naar registratiedatum bij het RIVM. De zwarte lijn in de epicurve representeert het 7-daagse gemiddelde in het aantal nieuwe infecties

<sup>2</sup> Door onderliggende verschillen tussen de eilanden in het aantal gemelde infecties verschillen de Y-assen van deze figuren. De getoonde aantallen zijn gepresenteerd naar datum van registreren bij het RIVM. Bovenstaande cijfers kunnen achterlopen indien de meest recente cijfers nog niet bij het RIVM gemeld zijn. Deze kunnen daarom niet worden weergegeven in deze figuren. Een leeg figuur betekent dat er in de betreffende periode geen meldingen waren.

## 3 Drie-weekse gemiddelde incidentie van SARS-CoV-2, over de tijd



Figuur 8: Gemiddeld aantal SARS-CoV-2 infecties gemeld per 100.000 inwoners per week<sup>1</sup> op Curaçao, Aruba, St Maarten en Bonaire<sup>2</sup>

<sup>1</sup> Bovenstaande lijnen betreffen per eiland een 3-weekse gemiddelde incidentie per 100.000 personen, inclusief de populatie ongedocumenteerden per eiland. Ieder meetpunt op de Y-as betreft een weekgemiddelde van de incidentie (aantal nieuwe meldingen per 100.000 personen per week, over de totale populatie) over een periode van drie weken. Bijvoorbeeld: de gemelde incidentie op 4 januari 2021 is het weekgemiddelde van de incidenties tussen 28 december en 11 januari. De data is afkomstig uit het SARS-CoV-2 IHR dagelijks overzicht Dutch Caribbean van het RIVM (1 september 2021).

<sup>2</sup> Door de lage aantallen SARS-CoV-2 infecties op Saba en Sint Eustatius zijn deze eilanden niet meegenomen in de bovenstaande grafiek.

## 4 Aantal toegediende vaccinaties op de CAS-BES eilanden

Tabel 6: Aantal toegediende eerste en tweede doses COVID-19 vaccin, tot en met 30 augustus 2021<sup>1</sup>.

	Aruba	Bonaire	Curaçao	Saba	Sint Eu- statis	Sint Maarten <sup>2</sup>
Totaal aantal personen met een eerste dosis (12+ jaar)	76089	16111	95944	1548	1450	25491
Totaal aantal personen met een eerste en tweede dosis (12+ jaar)	68512	13961	86313	1455	1320	22955
Totaal aantal personen volledig gevaccineerd (12+ jaar) <sup>3</sup>	69055	13961	87308	1455	1320	22955
Totaal aantal hoogrisico personen met een eerste dosis (18-59 jaar) <sup>4,5</sup>	4019	-	9083	-	-	4504
Totaal aantal hoogrisico personen volledig gevaccineerd (18-59 jaar) <sup>5</sup>	3796	-	8385	-	-	2866

<sup>1</sup> De vaccinatiedata in deze rapporten wordt wekelijks door de eilanden gemeld aan VWS. Door een vertraging in de registratie van deze data lopen de hier gepresenteerde aantallen achter op de aantallen die door de eilanden worden gemeld.

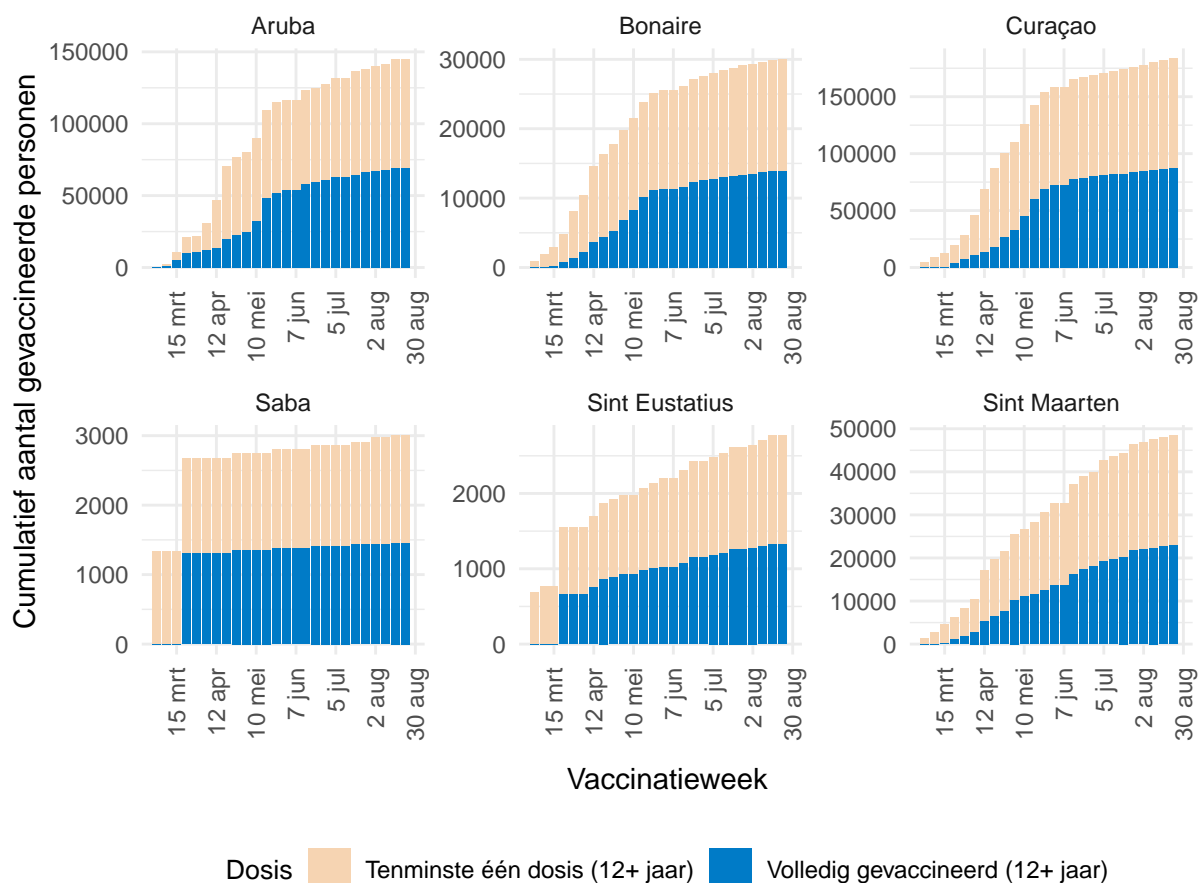
<sup>2</sup> De gepresenteerde vaccinatiedata betreffen de aantallen gevaccineerde personen aan de Nederlandse kant van St Maarten. Informatie omtrent COVID-19 vaccinaties aan de Franse kant van het eiland worden wekelijks door Santé Publique France gerapporteerd.

<sup>3</sup> Onder het totaal aantal volledig gevaccineerde personen wordt het aantal afgeronde vaccinaties verstaan. Hieronder vallen ook personen die, vanwege een reeds doorgemaakte SARS-CoV-2 infectie, met één dosis vaccin als volledig gevaccineerd kunnen worden beschouwd. Sint Maarten en de BES-eilanden melden deze gegevens vooralsnog niet. De aantallen afgeronde vaccinaties op deze eilanden betreffen hierdoor mogelijk een onderschatting.

<sup>4</sup> Voor de BES eilanden is er geen informatie verzameld omtrent hoog- en laagrisicogroepen, omdat alle inwoners binnen deze leeftijdsgroep zich gelijktijdig konden aanmelden voor een vaccinatie.

<sup>5</sup> Vaccinatiedata omtrent personen van 60+ jaar kunnen hier niet worden weergegeven omdat deze data niet gemeld worden aan het RIVM.





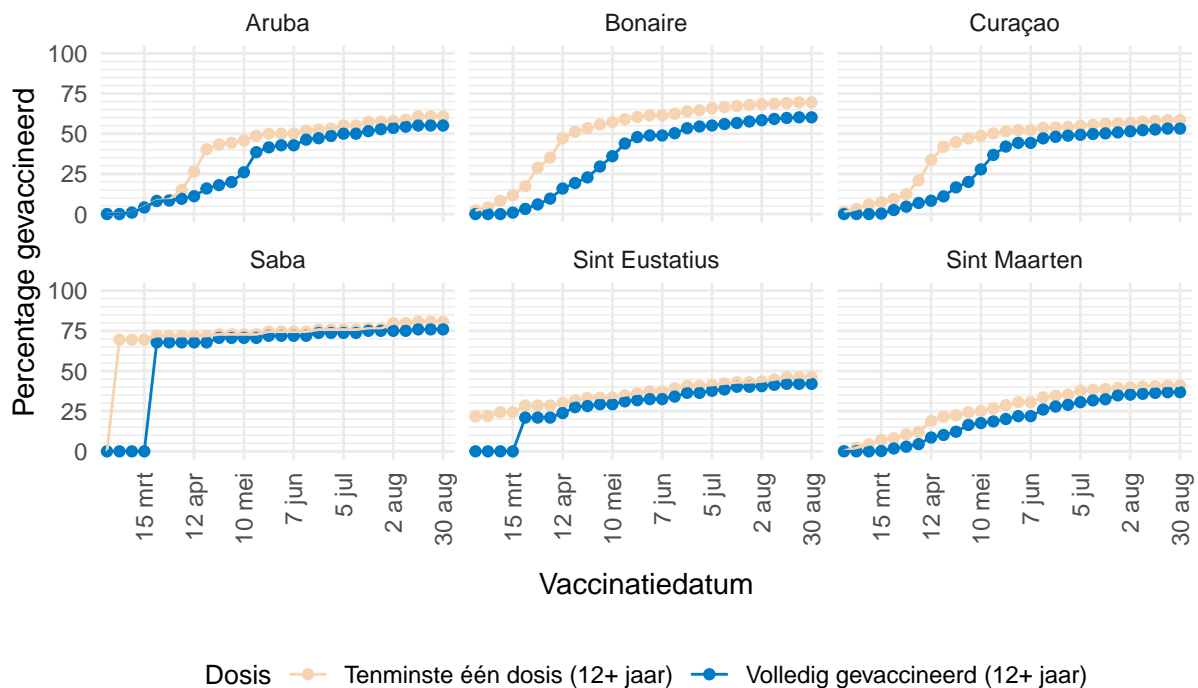
Figuur 9: Aantal personen van 12 jaar en ouder met een eerste en tweede dosis COVID-19 vaccin, cumulatief naar vaccinatie datum, tot en met 30 augustus 2021<sup>1,2,3</sup>.

<sup>1</sup> De vaccinatie data in deze rapporten wordt wekelijks door de eilanden gemeld aan VWS. Door een vertraging in de registratie van deze data lopen de hier gepresenteerde aantallen achter op de aantallen die door de eilanden worden gemeld.

<sup>2</sup> De gepresenteerde vaccinatie data betreffen de aantallen gevaccineerde personen aan de Nederlandse kant van Sint Maarten. Informatie omtrent COVID-19 vaccinaties aan de Franse kant van Sint Maarten worden wekelijks door Santé Publique France gerapporteerd.

<sup>3</sup> Onder het totaal aantal volledig gevaccineerde personen wordt het aantal afgeronde vaccinaties verstaan. Hieronder vallen ook personen die, vanwege een reeds doorgemaakte SARS-CoV-2 infectie, met één dosis vaccin als volledig gevaccineerd kunnen worden beschouwd. Sint Maarten en de BES-eilanden melden deze gegevens vooralsnog niet. De aantallen afgeronde vaccinaties op deze eilanden betreffen hierdoor mogelijk een onderschatting.

## 5 Vaccinatiegraad op de CAS-BES eilanden



Figuur 10: Percentage inwoners van 12 jaar of ouder dat tenminste één vaccinatiedosis heeft ontvangen en het percentage van de totale bevolking dat volledig is gevaccineerd volgens het geldende vaccinatieschema van de gebruikte vaccins<sup>1-5</sup>.

<sup>1</sup> De vaccinatiedata in dit rapport wordt wekelijks door de eilanden gemeld aan VWS. Door een vertraging in de registratie van deze data lopen de hier gepresenteerde aantallen achter op de aantallen die door de eilanden worden gemeld.

<sup>2</sup> De gepresenteerde vaccinatiedata betreffen de aantallen gevaccineerde personen aan de Nederlandse kant van Sint Maarten. Informatie omtrent COVID-19 vaccinaties aan de Franse kant van Sint Maarten worden wekelijks door Santé Publique France gerapporteerd.

<sup>3</sup> Onder de vaccinatiegraad wordt verstaan: Personen van 12+ jaar die tenminste één prik hebben ontvangen.

<sup>4</sup> Onder het totaal aantal volledig gevaccineerde personen wordt het aantal afgeronde vaccinaties verstaan. Hieronder vallen ook personen die, vanwege een reeds doorgemaakte SARS-CoV-2 infectie, met één dosis vaccin als volledig gevaccineerd kunnen worden beschouwd. Sint Maarten en de BES-eilanden melden deze gegevens vooralsnog niet. De aantallen afgeronde vaccinaties op deze eilanden betreffen hierdoor mogelijk een onderschatting.

<sup>5</sup> Per 5 juli worden op de CAS-eilanden ook jongeren vanaf 12 jaar en ouder uitgenodigd binnen het vaccinatieschema. Hiervoor zullen Pfizer vaccins worden ingezet. Binnen de vaccinatiegraad 'volledig gevaccineerden binnen de totale populatie' worden ook het aantal gevaccineerden van 12 jaar en ouder meegeteld.