



Epidemiologische situatie SARS-CoV-2 op de CAS- en BES-eilanden:

Week 39 (23 september - 29 september 2021)

Samengesteld door het Rijksinstituut voor Volksgezondheid en Milieu - RIVM
30 september 2021, 19:00 uur AST

0.0.1 Samenvatting SARS-CoV-2 epidemiologie op de CAS- en BES-eilanden

Epidemiologie van SARS-CoV-2 op de CAS-BES eilanden

In de week van 23 tot en met 29 september 2021 kregen 608 mensen op de CAS- en BES-eilanden een positieve testuitslag, een afname van 14% vergeleken met de week daarvoor (16-22 september 2021). Bonaire meldde afgelopen week de sterkste toename in het aantal nieuwe SARS-CoV-2 infecties (94) met een stijging van 141% in positieve SARS-CoV-2 testuitslagen vergeleken met vorige week (39 meldingen in week 38). In de kiemsurveillance is de Delta variant op alle eilanden zeer dominant. De Mu variant wordt nog steeds sporadisch gedetecteerd.

Vorige week kregen 111 mensen per 100.000 inwoners op Aruba een positieve SARS-CoV-2-testuitslag, een verdere daling ten opzichte van 142/100.000 een week eerder (16-22 september 2021). Het betreffen voornamelijk infecties onder lokale inwoners. De opkomst onder de inwoners 12 jaar is op dit moment bijna 75% voor tenminste één vaccinatie en 69% van deze groep is volledig gevaccineerd, beide een toename van 5% sinds vorige maand (week 35). De COVID-gerelateerde ICU-bezetting, zowel lokaal als in Colombia, blijft onder aanzienlijke druk staan ondanks de recente daling van het aantal COVID-gevallen. Sinds medio juli zagen we een stijging in de ziekenhuisopnames en IC-opnames welk sinds eind augustus weer lijkt af te nemen. 31 patiënten zijn momenteel opgenomen in het ziekenhuis, waarvan 8 op de lokale verpleegafdeling, 4 op de lokale IC en 19 op de IC in Colombia), een forse daling vergeleken met een bezetting van 68 patiënten een maand geleden (week 35). Het eiland meldde deze maand 20 COVID-gerelateerde sterfgevallen; 12% van het totaal aantal gemelde sterfgevallen sinds het begin van de pandemie.

Vorige week kregen 406 mensen per 100.000 inwoners op Bonaire een positieve SARS-CoV-2-testuitslag, een forse stijging ten opzichte van 168/100.000 een week eerder (16-22 september 2021). Het aandeel positieve testen is in de afgelopen week licht gestegen van 9,1% naar 9,5%. Een deel hiervan hebben een recente reisgeschiedenis of zijn nauwe contacten van eerdere meldingen. Merendeels betreft het ongevaccineerde volwassenen. De recente stijging in het aantal infecties zorgt momenteel nog niet voor extra druk op de curatieve zorgcapaciteit. De opkomst onder de inwoners 12 jaar is op dit moment 81% voor tenminste één vaccinatie en 71% van alle inwoners 12 jaar is volledig gevaccineerd, een toename van 1% sinds vorige maand (week 35).

Vorige week kregen 152 mensen per 100.000 inwoners op Curaçao een positieve SARS-CoV-2-testuitslag, een daling vergeleken met 213/100.000 een week eerder (16-22 september). De opkomst onder inwoners 12 jaar is op dit moment 69% voor tenminste één vaccinatie en 63% van alle inwoners 12 jaar is volledig gevaccineerd, beide een toename van 2% sinds vorige maand (week 35). Naast de grote groep on(volledig) gevaccineerden zijn het nu ook vooral jongeren en schoolgaande kinderen die positief testen. De geldende maatregelen worden wederom met drie weken verlengd. Evenals op Aruba is de ziekenhuisbezetting op dit eiland sinds medio juli hoog. 31 patiënten zijn momenteel opgenomen in het ziekenhuis (13 IC), iets minder dan de 33 patiënten een maand geleden (week 35). Het eiland meldde deze maand 18 COVID-gerelateerde sterfgevallen; 11% van het totaal aantal gemelde sterfgevallen sinds het begin van de pandemie. 15 van de 18 COVID-gerelateerde sterfgevallen in de maand september vond plaats in ziekenhuizen en de rest in de thuissetting. Van de 181 ziekenhuisopnames tussen 22 juli en 27 september 2021 blijken slechts 7 personen (3,9%) volledig gevaccineerd en 4 (2,2%) deels gevaccineerd. 93,4% van de gedetecteerde infecties tussen 22 juli en 27 september 2021 betroffen niet gevaccineerden.

Op Sint Maarten daalt het aantal nieuwe infecties; afgelopen week kregen 196 mensen per 100.000 inwoners op Sint Maarten een positieve SARS-CoV-2-testuitslag, vergeleken met 225/100.000 een week eerder (16-22 september). Er zijn momenteel 11 actieve clusters: 7 in het onderwijs, 2 in de horeca sector, 1 telecommunicatie

bedrijf en 1 lokale onderneming. De opkomst onder de inwoners 12 jaar is op dit moment 46% voor tenminste één vaccinatie en 42% van alle inwoners 12 jaar is volledig gevaccineerd, een toename van respectievelijk 1% sinds vorige maand (week 35). Het aantal ziekenhuisopnames daalt, hoewel het aantal COVID-gerelateerde sterfgevallen zorgelijk blijft. Er zijn momenteel 6 covidpatiënten lokaal opgenomen (50% IC). Ook ontvangen 2 patiënten nog steeds zorg in het buitenland; 1 in Colombia en 1 in de Verenigde Staten. Het eiland meldde deze maand 15 COVID-gerelateerde sterfgevallen; 23% van het totaal aantal gemelde sterfgevallen sinds het begin van de pandemie. 76% van de in september gemelde sterfgevallen vond plaats in het ziekenhuis. Aan de Franse kant van het eiland is de incidentie verder gedaald (156/100.000 in week 37). Ook het aantal COVID-gerelateerde ziekenhuisopnames en sterfte aan de Franse kant van het eiland zijn in week 37 verder gedaald.

Op Saba zijn afgelopen week geen nieuwe SARS-CoV-2 infecties gemeld. De opkomst onder de inwoners 12 jaar is op dit moment 93% voor tenminste één vaccinatie en 90% van alle inwoners 12 jaar is volledig gevaccineerd, een toename van respectievelijk 1% en 3% sinds vorige maand (week 35).

Op Sint Eustatius zijn afgelopen week 3 nieuwe SARS-CoV-2 infecties gemeld; allen betreffen reizigers die tijdens de quarantaine periode positief testten. De opkomst onder de inwoners 12 jaar is op dit moment 55% voor tenminste één vaccinatie en 53% van alle inwoners 12 jaar is volledig gevaccineerd, een toename van respectievelijk 1% en 3% sinds vorige maand (week 35), maar laag in vergelijking met bijvoorbeeld Aruba en Bonaire.

Uitleg over surveillance van COVID-19 op de CAS- en BES-eilanden

Het Caribisch deel van het koninkrijk bestaat uit de landen Curaçao, Aruba en Sint Maarten (CAS-eilanden), en de openbare lichamen Bonaire, Sint Eustatius en Saba (BES-eilanden). In een samenwerking tussen artsen, laboratoria en de Gemeentelijke of Gemeenschappelijke Gezondheidsdiensten (GGD'en) wordt informatie verzameld over personen met een positieve SARS-CoV-2 testuitslag op de eilanden in het Caribische deel van het Koninkrijk. Deze informatie is door de CAS-eilanden aangeleverd aan het RIVM en opgeslagen in het SARS-CoV-2 IHR dagelijkse overzicht Dutch Caribbean (29 september 2021), een overzicht van de verspreiding van SARS-CoV-2 op de CAS-BES eilanden. De informatie van de BES-eilanden is afkomstig uit OSIRIS. Figuren en tabellen in dit rapport zijn gebaseerd op het SARS-CoV-2 IHR dagelijkse overzicht Dutch Caribbean. Het percentage positieve meldingen in Tabel 1 en de incidenties in Tabel 4 zijn berekend met deze cijfers. Doordat de eilanden correcties doorvoeren in de data kunnen de cijfers in de tabellen en figuren afwijken van de door de eilanden gepresenteerde statistieken.

De huidige rapportage is gegenereerd met informatie die tot en met 29 september 2021 is geregistreerd bij het RIVM. Soms worden meldingen aan het RIVM van test(uitslag)en voor SARS-CoV-2 één of enkele dagen later gedaan dan die op de eilanden bevestigd werden. De gepresenteerde aantallen, tabellen en grafieken in dit rapport zijn gebaseerd op de datum van registreren bij het RIVM. De aantallen in deze rapportage kunnen achterlopen indien de meest recente cijfers nog niet bij het RIVM bekend zijn. Door de CAS- en BES-eilanden wordt ook bijgehouden of een persoon met een positieve testuitslag voor SARS-CoV-2 is hersteld. Hierdoor is het mogelijk het aantal actieve casussen op dit moment weer te geven Tabel 3. Dit is het aantal positief geteste mensen voor SARS-CoV-2 dat op het moment van rapporteren nog niet is hersteld.

Iedereen met klachten kan zich laten testen. Toch is het aannemelijk dat niet alle personen met een SARS-CoV-2 infectie ook getest worden. De werkelijke aantallen kunnen daarom hoger liggen dan de aantallen die hier gerapporteerd worden.

Toelichting monitoring deelname COVID-19-vaccinatie op de CAS- en BES-eilanden

De COVID-19-vaccinatiecampagne op de CAS-BES eilanden is gestart in februari 2021. Ieder eiland hanteert hiervoor een vaccinatiestrategie. De daadwerkelijke implementatie van de vaccinatiecampagne is afhankelijk van o.a. goedkeuring, werking, levering en distributie van de vaccins, en van de vaccinatiebereidheid van mensen. In dit document rapporteren wij het geschatte totale aantal gevaccineerden en de vaccinatiegraad op de CAS-BES eilanden. De huidige rapportage is gebaseerd op data over toegediende vaccinaties t/m 29 september 2021 afkomstig van monitoring data van het Ministerie van VWS.

Disclaimer

Dit wekelijkse rapport is met de grootst mogelijke zorgvuldigheid samengesteld maar kan desondanks fouten bevatten. Reacties op dit overzicht zijn welkom.

Contactpersonen:

RIVM COVID-19 Surveillance team (e-mail: CASBES-epi@rivm.nl)

Inhoudsopgave

	Pagina
1 Overzicht SARS-CoV-2 meldingen van de CAS- en BES-eilanden	5
2 Verloop van SARS-CoV-2 over de tijd	9
3 Drie-weekse gemiddelde incidentie van SARS-CoV-2, over de tijd	15
4 Aantal toegediende vaccinaties op de CAS-BES eilanden	16
5 Vaccinatiegraad op de CAS-BES eilanden	18

1 Overzicht SARS-CoV-2 meldingen van de CAS- en BES-eilanden

Tabel 1: Aantal bevestigde personen met een positieve testuitslag voor SARS-CoV-2 in de afgelopen 2 kalenderweken gemeld aan het RIVM door de CAS- en BES-eilanden¹

CAS-/BES-eilanden	Datum van - tot	Aantal afgenomen tests	Aantal bevestigde positieve testuitslagen	Test positiviteit%
Aruba ²	13-09-2021 - 19-09-2021	4568	173	3.8
	20-09-2021 - 26-09-2021	5341	167	3.1
Bonaire	13-09-2021 - 19-09-2021	444	40	9
	20-09-2021 - 26-09-2021	482	46	9.5
Curaçao ³	13-09-2021 - 19-09-2021	12380	343	2.8
	20-09-2021 - 26-09-2021	11533	317	2.7
Saba	13-09-2021 - 19-09-2021	-	0	-
	20-09-2021 - 26-09-2021	-	0	-
Sint Eustatius	13-09-2021 - 19-09-2021	113	0	0
	20-09-2021 - 26-09-2021	99	1	1
Sint Maarten ⁴	13-09-2021 - 19-09-2021	-	-	-
	20-09-2021 - 26-09-2021	-	-	-

¹ Een '-' teken indiceert dat er onvoldoende data beschikbaar is bij het RIVM om deze waarde te presenteren in deze tabel.

² Bovenstaande cijfers van Aruba betreffen een ongecorrigeerde positivity rate. De Directie Volksgezondheid Aruba publiceert een gecorrigeerde positivity rate via: <https://www.facebook.com/desparuba>. De in de samenvatting genoemde positivity rate betreft de gecorrigeerde positivity rate.

³ De afdeling Publieke Gezondheid te Curaçao berekent een gecorrigeerde positivity rate, hierdoor kunnen bovenstaande cijfers afwijken.

⁴ Het percentage positieven op Sint Maarten is gebaseerd op het aantal afgenomen PCR testen. Deze cijfers kunnen afwijken van de door Sint Maarten (SLS) gepubliceerde positivity rates, waarin ook de uitslagen van antigeentesten worden meegenomen.

Tabel 2: Aantal bevestigde personen met een positieve SARS-CoV-2 testuitslag, cumulatief aantal ziekenhuisopnames¹ en totaal aantal overleden personen, totaal en sinds afgelopen week gemeld aan het RIVM door de CAS- en BES-eilanden

CAS-/BES-eilanden	Totaal			Afgelopen week ²	
	Meldingen	Ziekenhuis-opnames	Overleden	Meldingen	Overleden
Aruba	15472	854	166	139	6
Bonaire	2047	66	19	94	1
Curaçao	16465	734	162	249	4
Saba	11	1	0	0	0
Sint Eustatius	28	0	1	4	0
Sint Maarten	4283	178	66	122	5
Totaal	38306	1833	414	608	16

¹ Het aantal ziekenhuisopnames in de afgelopen week wordt niet weergegeven in verband met de rapportagevertraging in het casusregister. De actuele ziekenhuisbezetting is weergegeven in Tabel 3.

² Deze zijn tussen 23 september 2021 en 29 september 2021 aan het RIVM gemeld.

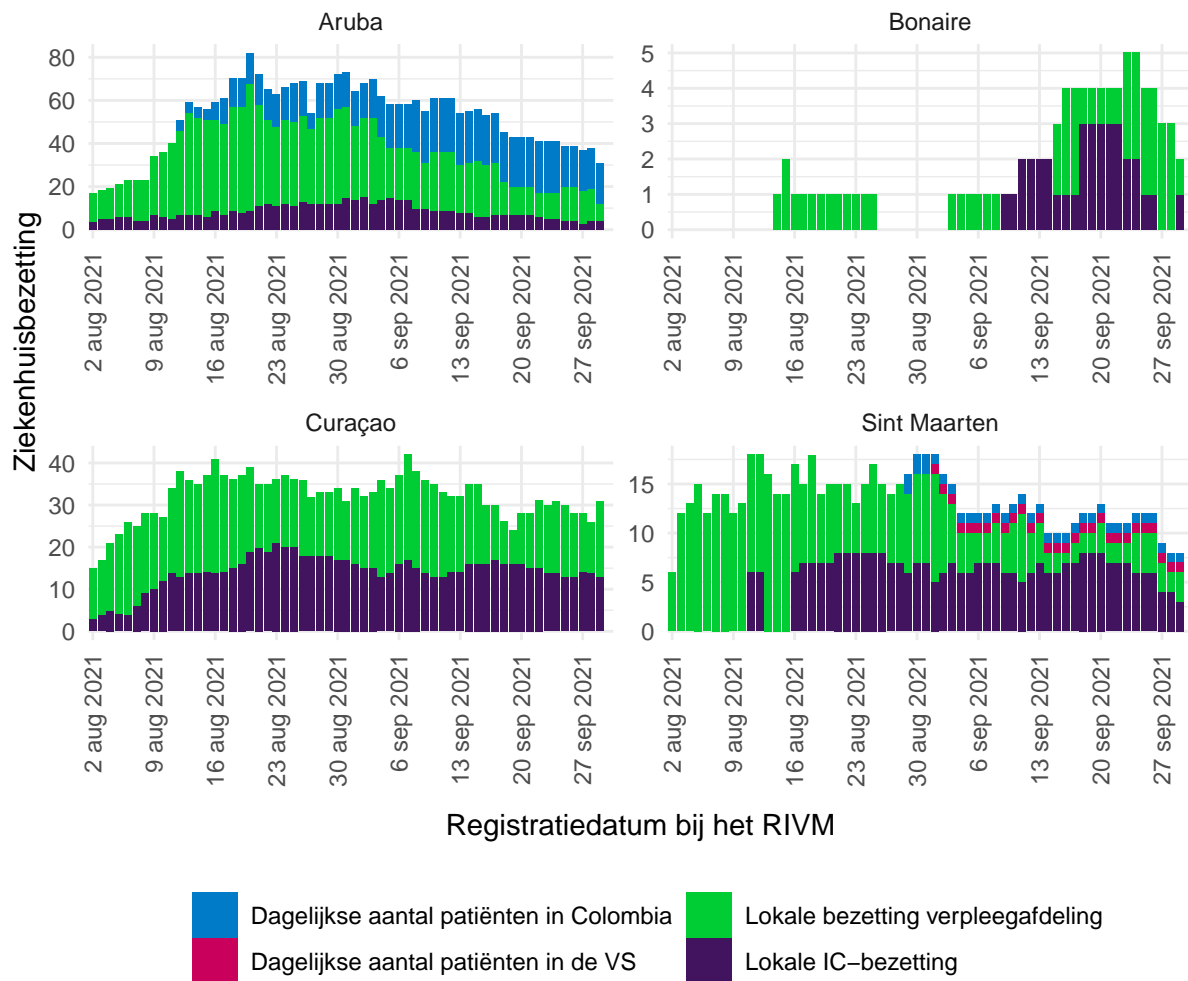
Tabel 3: Aantal actieve SARS-CoV-2 infecties en de huidige status¹ van ziekenhuisbezetting van COVID-19 patiënten gemeld aan het RIVM door de CAS- en BES-eilanden

CAS-/BES-eilanden	Actieve casussen	Verpleegafdeling lokaal	IC lokaal	Bezetting Colombia	Bezetting VS	Gynaecologie, zwangeren ²	Kinderafdeling ²
Aruba	241	8	4	19	0	0	0
Bonaire ³	118	1	1	0	0	0	0
Curaçao	411	18	13	0	0	0	0
Saba	0	0	0	0	0	0	0
Sint Eustatius	4	0	0	0	0	0	0
Sint Maarten	180	3	3	1	1	0	0
Totaal	954	30	21	20	1	0	0

¹ Het aantal actieve SARS-CoV-2 infecties is gedefinieerd als het aantal personen met een SARS-CoV-2 infectie waarvan herstel nog niet door de lokale GGD is geregistreerd ten tijde van registratie bij het RIVM. Deze aantallen kunnen achterlopen wanneer eilanden over gelimiteerde BCO capaciteit beschikken.

² Per 1 september 2021 worden opnames op de afdeling gynaecologie en op de kinderafdeling apart vermeld door Sint Maarten. Voor de overige eilanden wordt deze data tot dusverre niet apart vermeld.

³ Covidpatiënten opgenomen op de Special Care afdeling te Bonaire worden meegeteld onder de kolom IC-lokaal.



Figuur 1: Verloop van COVID-19 gerelateerde ziekenhuisbezetting over de tijd ¹⁻⁵

¹ In de COVID-19 surveillancie op de eilanden wordt geen onderscheid gemaakt tussen personen die vanwege COVID-19 zijn opgenomen en reeds opgenomen personen die later positief zijn getest voor SARS-CoV-2. Hierom wordt in dit figuur onder ziekenhuisbezetting verstaan, 'Het aantal SARS-CoV-2 positief geteste personen dat is opgenomen vanwege COVID-19 klachten, evenals het aantal personen dat tijdens opname wegens andere indicatie positief is getest voor SARS-CoV-2 en hierbij klachten ontwikkelde'.

² De paarse balken in de grafiek illustreren het beloop van de IC-bezetting over de tijd, per eiland. De groene balken illustreren het beloop van de bezetting op verpleegafdelingen over de tijd, per eiland.

³ Vanwege de lage aantallen ziekenhuisopnames op Saba en Sint Eustatius zijn deze eilanden niet meegenomen in bovenstaande figuur.

⁴ Voor 234 personen die sinds januari 2021 positief zijn getest voor SARS-CoV-2 op Bonaire is de status van ziekenhuisopname onbekend. Deze meldingen zijn niet meegenomen in bovenstaande figuur.

⁵ De getoonde aantallen zijn gepresenteerd naar datum van registreren bij het RIVM. Bovenstaande cijfers kunnen achterlopen indien de meest recente cijfers nog niet bij het RIVM gemeld zijn.

Tabel 4: Incidentie SARS-CoV-2 per 100.000 inwoners gemeld aan het RIVM door de CAS- en BES-eilanden¹

Naam	Incidentie per 100.000	
	Afgelopen week ²	Afgelopen twee weken ³
Aruba	97	235
Bonaire	362	544
Curaçao	128	329
Saba	0	0
Sint Eustatius	95	127
Sint Maarten	168	369

¹ De incidenties zijn inclusief de populatie ongedocumenteerde personen berekend.

² De incidentie per 100.000 inwoners, voor de afgelopen week, is berekend van 23 september 2021 tot en met 29 september 2021.

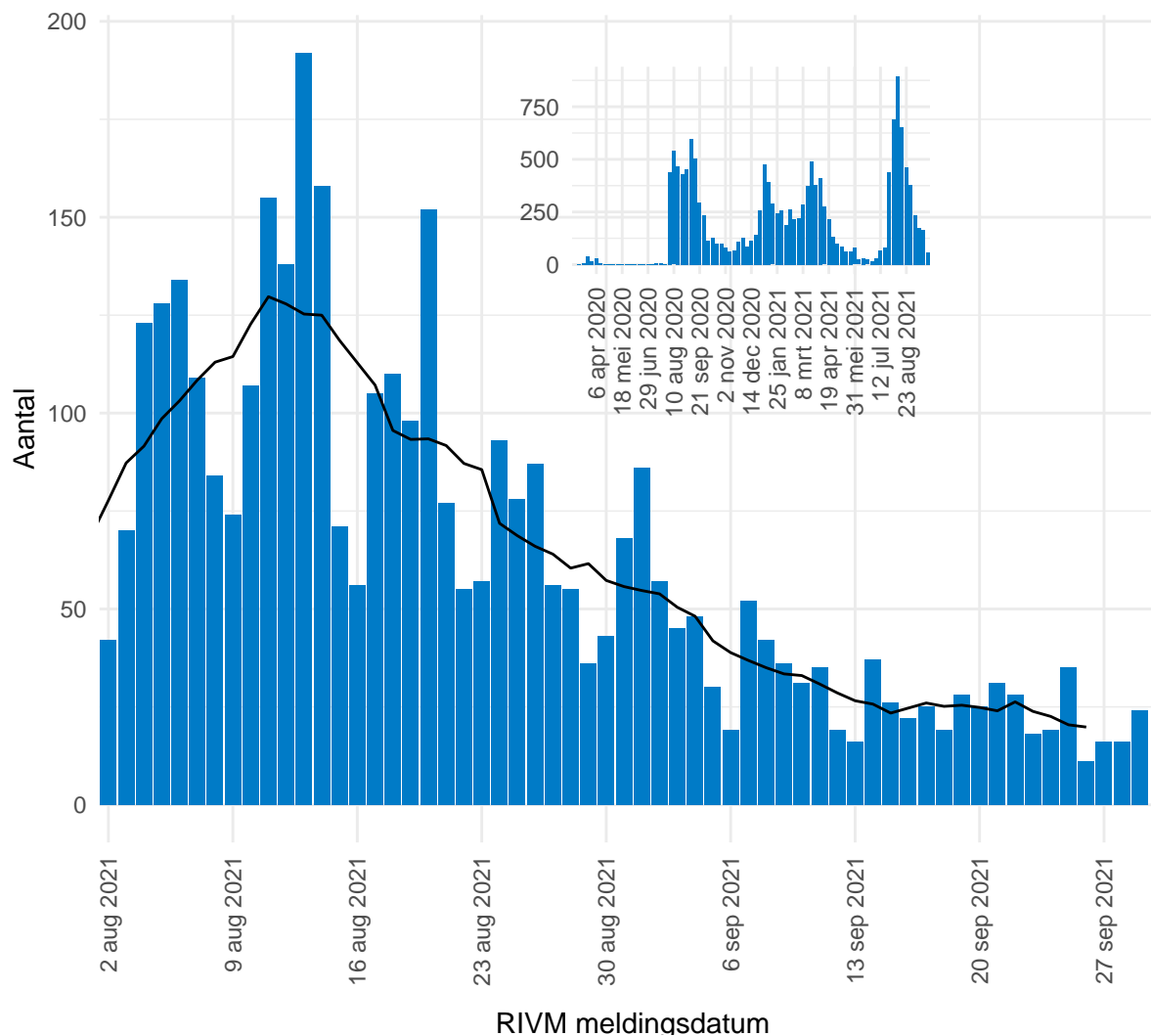
³ De incidentie per 100.000 inwoners, voor de afgelopen twee weken, is berekend van 16 september 2021 tot en met 29 september 2021.

Tabel 5: Aantal inwoners en oppervlakte van de CAS- en BES-eilanden¹

Naam	Hoofdstad	Inwoners	Oppervlakte	Status
Aruba	Oranjestad	125.282	180 km ²	Country within the Kingdom of The Netherlands
Bonaire	Kralendijk	23.173	288 km ²	Dutch municipality
Curaçao	Willemstad	164.223	444 km ²	Country within the Kingdom of The Netherlands
Saba	The Bottom	1.918	13 km ²	Dutch municipality
Sint Maarten	Philipsburg	62.323	34 km ²	Country within the Kingdom of The Netherlands
Sint Eustatius	Oranjestad	3.142	21 km ²	Dutch municipality

¹ Dit betreffen de populatieaantallen op de eilanden voor 2021. Tevens zijn er op de eilanden relevante populaties van ongedocumenteerde personen. De incidenties zijn inclusief de geschatte populatie ongedocumenteerde personen berekend. Voor Aruba, Curaçao en Sint Maarten zijn dit in 2021 naar schatting respectievelijk 13.000, 8.000 en 20.000 personen. Voor Bonaire zijn dit naar schatting ruim 1.400 personen. Deze gegevens zijn relevant omdat deze groepen minder goed bereikt worden door de GGD'en en vaak minder toegang hebben tot curatieve zorg.

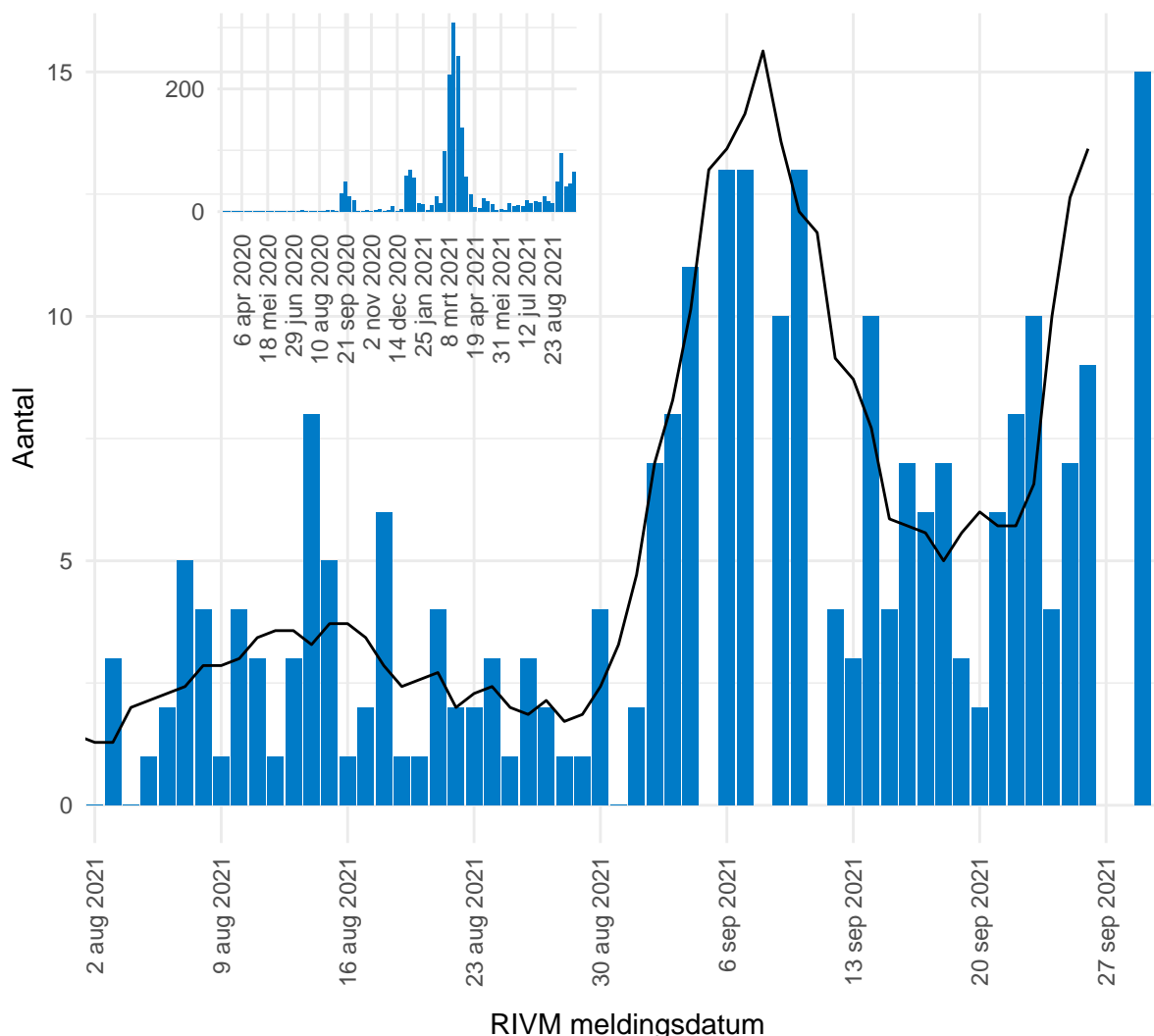
2 Verloop van SARS-CoV-2 over de tijd



Figuur 2: Aantal dagelijks gemelde personen met een positieve testuitslag voor SARS-CoV-2 op Aruba, naar RIVM registratiedatum^{1,2}.

¹ Bovenstaande data tonen het dagelijkse aantal nieuwe SARS-CoV-2 infecties naar registratiedatum bij het RIVM. De zwarte lijn in de epicurve representeert het 7-daagse gemiddelde in het aantal nieuwe infecties. De verticale assen van figuren 2-7 verschillen.

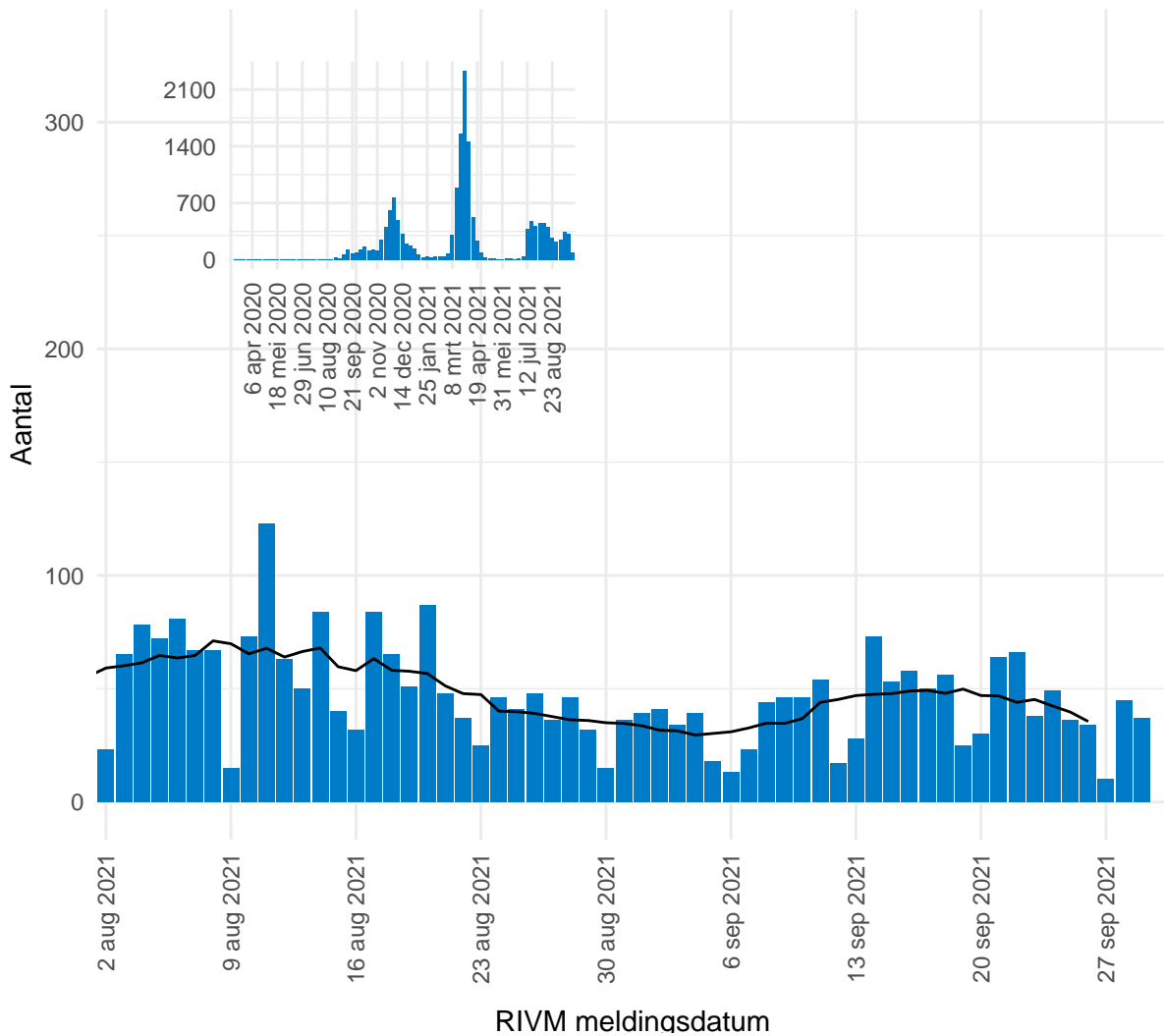
² Door onderliggende verschillen tussen de eilanden in het aantal gemelde infecties verschillen de Y-assen van deze figuren. De getoonde aantallen zijn gepresenteerd naar datum van registreren bij het RIVM. Bovenstaande cijfers kunnen achterlopen indien de meest recente cijfers nog niet bij het RIVM gemeld zijn. Deze kunnen daarom niet worden weergegeven in deze figuren. Een leeg figuur betekent dat er in de betreffende periode geen meldingen waren.



Figuur 3: Aantal dagelijks gemelde personen met een positieve testuitslag voor SARS-CoV-2 op Bonaire, naar RIVM registratiedatum^{1,2}.

¹ Bovenstaande data tonen het dagelijkse aantal nieuwe SARS-CoV-2 infecties naar registratiedatum bij het RIVM. De zwarte lijn in de epicurve representeert het 7-daagse gemiddelde in het aantal nieuwe infecties. De verticale assen van figuren 2-7 verschillen.

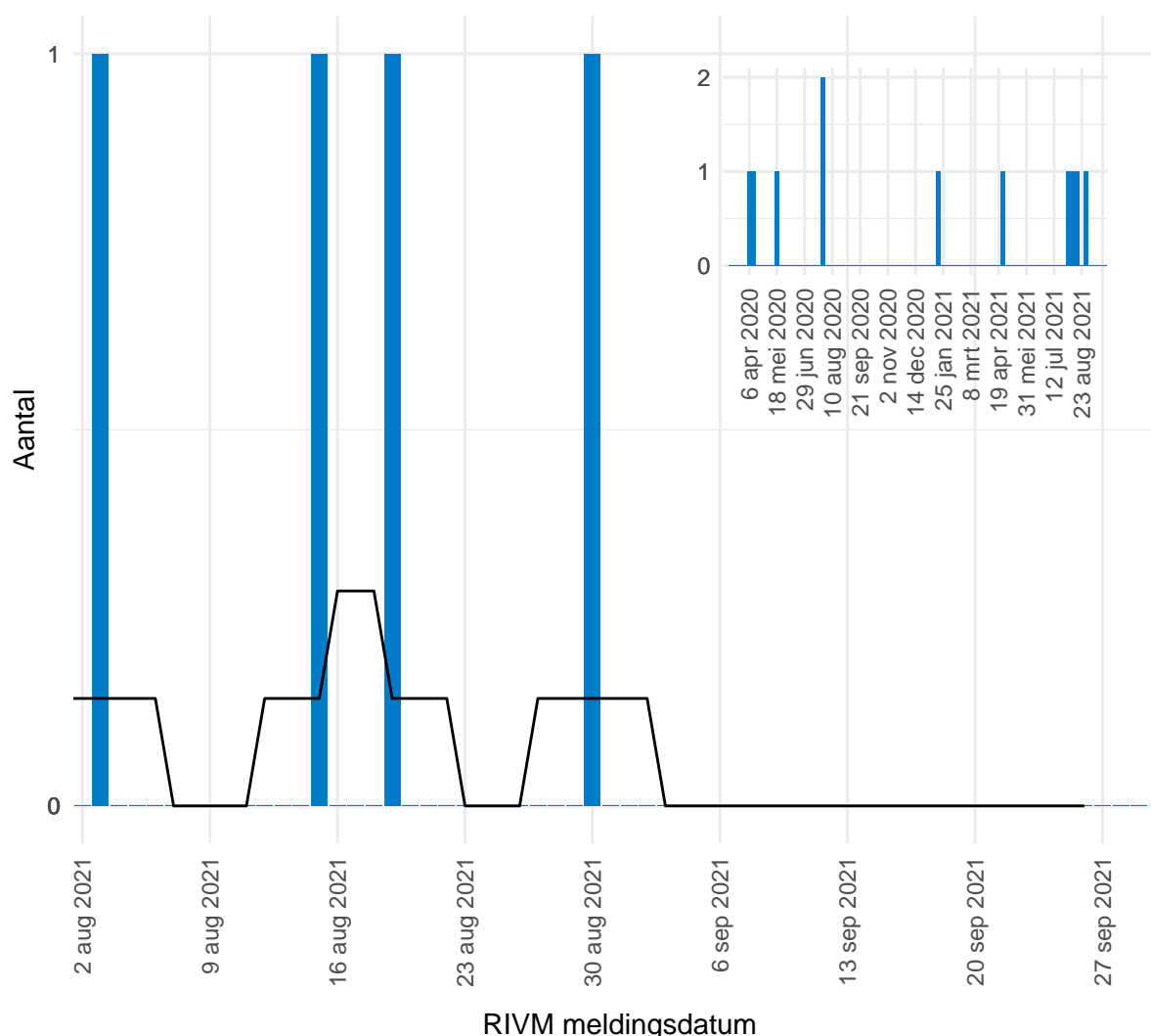
² Door onderliggende verschillen tussen de eilanden in het aantal gemelde infecties verschillen de Y-assen van deze figuren. De getoonde aantallen zijn gepresenteerd naar datum van registreren bij het RIVM. Bovenstaande cijfers kunnen achterlopen indien de meest recente cijfers nog niet bij het RIVM gemeld zijn. Deze kunnen daarom niet worden weergegeven in deze figuren. Een leeg figuur betekent dat er in de betreffende periode geen meldingen waren.



Figuur 4: Aantal dagelijks gemelde personen met een positieve testuitslag voor SARS-CoV-2 op Curaçao, naar RIVM registratiedatum^{1,2}.

¹ Bovenstaande data tonen het dagelijkse aantal nieuwe SARS-CoV-2 infecties naar registratiedatum bij het RIVM. De zwarte lijn in de epicurve representeert het 7-daagse gemiddelde in het aantal nieuwe infecties. De verticale assen van figuren 2-7 verschillen.

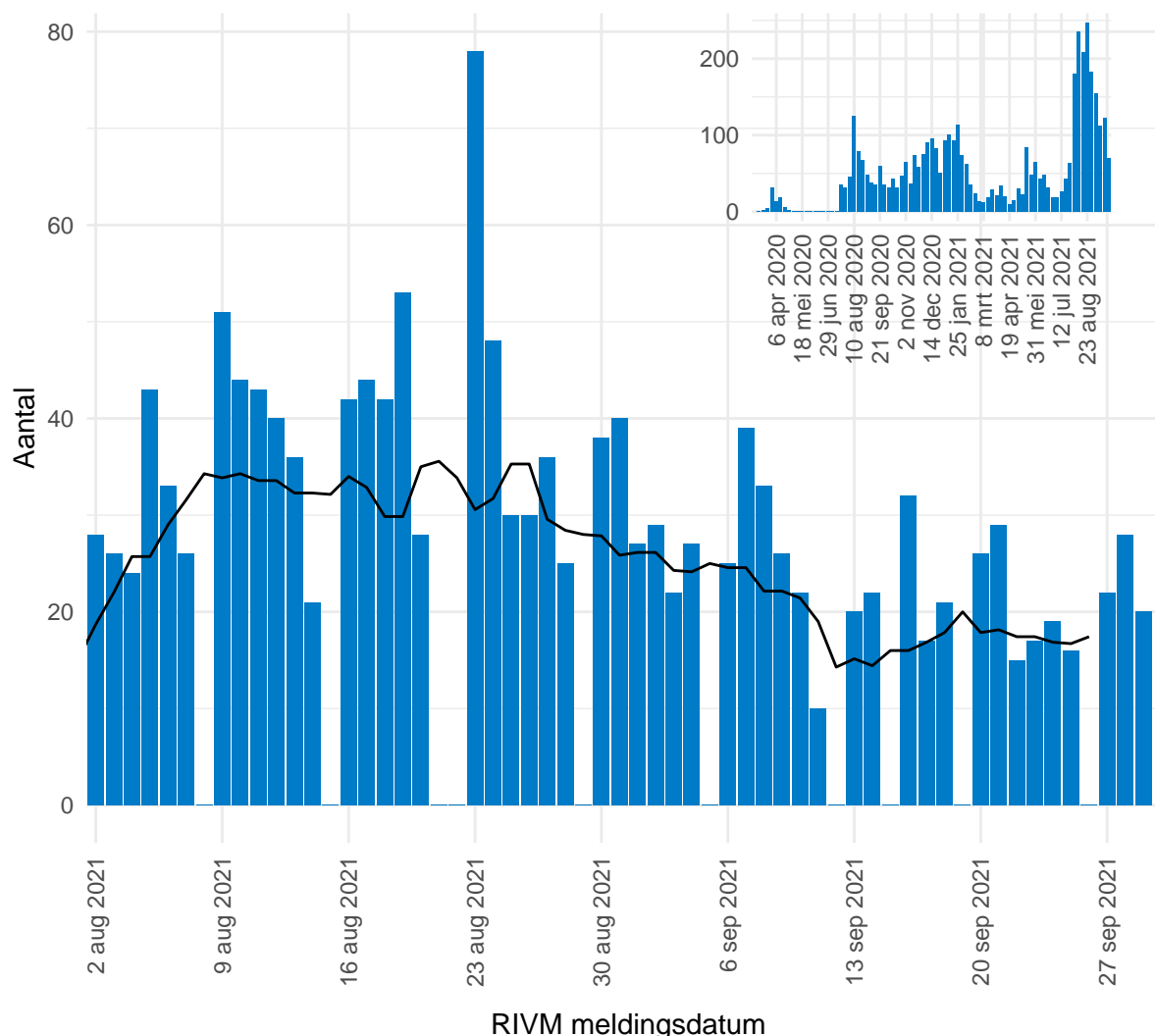
² Door onderliggende verschillen tussen de eilanden in het aantal gemelde infecties verschillen de Y-assen van deze figuren. De getoonde aantallen zijn gepresenteerd naar datum van registreren bij het RIVM. Bovenstaande cijfers kunnen achterlopen indien de meest recente cijfers nog niet bij het RIVM gemeld zijn. Deze kunnen daarom niet worden weergegeven in deze figuren. Een leeg figuur betekent dat er in de betreffende periode geen meldingen waren.



Figuur 5: Aantal dagelijks gemelde personen met een positieve testuitslag voor SARS-CoV-2 op Saba, naar RIVM registratiedatum^{1,2}.

¹ Bovenstaande data tonen het dagelijkse aantal nieuwe SARS-CoV-2 infecties naar registratiedatum bij het RIVM. De zwarte lijn in de epicurve representeert het 7-daagse gemiddelde in het aantal nieuwe infecties. De verticale assen van figuren 2-7 verschillen.

² Door onderliggende verschillen tussen de eilanden in het aantal gemelde infecties verschillen de Y-assen van deze figuren. De getoonde aantallen zijn gepresenteerd naar datum van registreren bij het RIVM. Bovenstaande cijfers kunnen achterlopen indien de meest recente cijfers nog niet bij het RIVM gemeld zijn. Deze kunnen daarom niet worden weergegeven in deze figuren. Een leeg figuur betekent dat er in de betreffende periode geen meldingen waren.

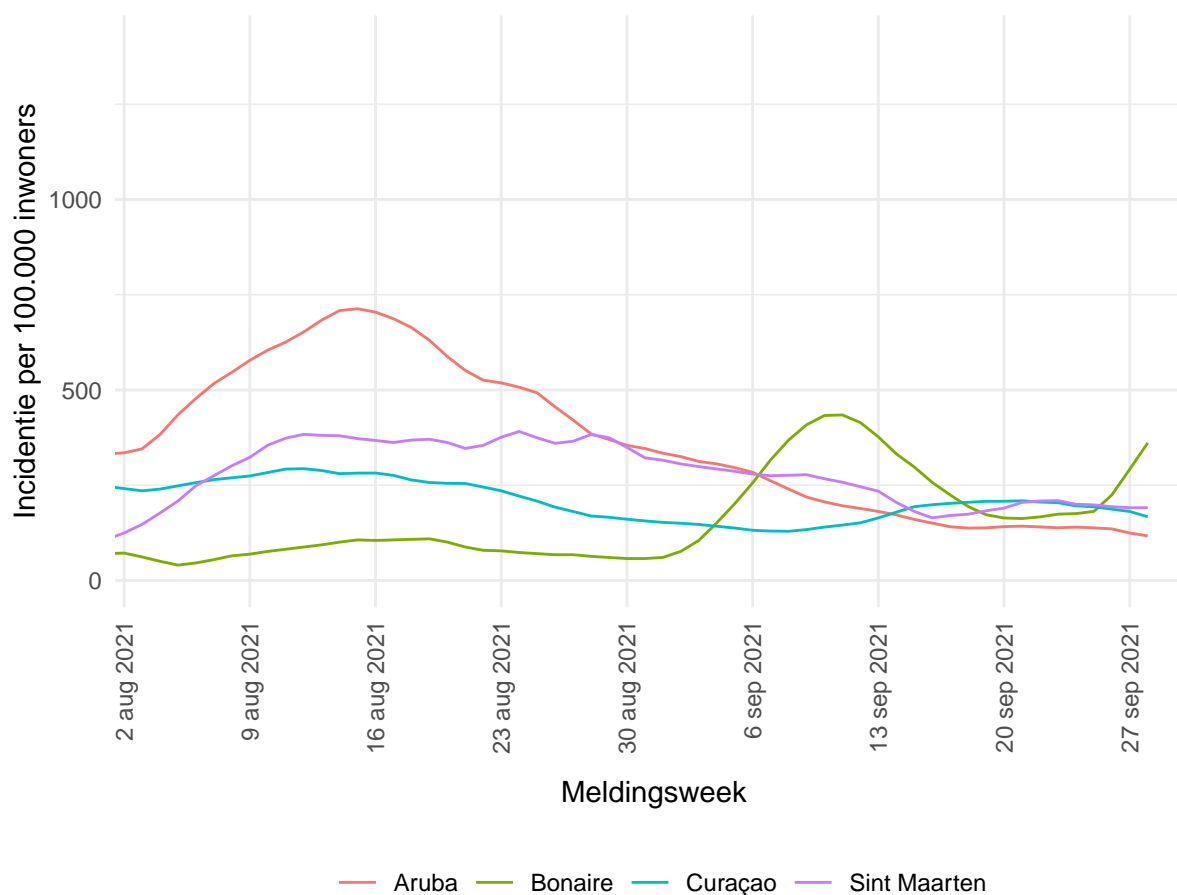


Figuur 7: Aantal dagelijks gemelde personen met een positieve testuitslag voor SARS-CoV-2 op Sint Maarten, naar RIVM registratiedatum¹, ².

¹ Bovenstaande data tonen het dagelijkse aantal nieuwe SARS-CoV-2 infecties naar registratiedatum bij het RIVM. De zwarte lijn in de epicurve representeert het 7-daagse gemiddelde in het aantal nieuwe infecties. De verticale assen van figuren 2-7 verschillen.

² Door onderliggende verschillen tussen de eilanden in het aantal gemelde infecties verschillen de Y-assen van deze figuren. De getoonde aantallen zijn gepresenteerd naar datum van registreren bij het RIVM. Bovenstaande cijfers kunnen achterlopen indien de meest recente cijfers nog niet bij het RIVM gemeld zijn. Deze kunnen daarom niet worden weergegeven in deze figuren. Een leeg figuur betekent dat er in de betreffende periode geen meldingen waren.

3 Drie-weekse gemiddelde incidentie van SARS-CoV-2, over de tijd



Figuur 8: Gemiddeld aantal SARS-CoV-2 infecties gemeld per 100.000 inwoners per week¹ op Curaçao, Aruba, St Maarten en Bonaire²

¹ Bovenstaande lijnen betreffen per eiland een 3-weekse gemiddelde incidentie per 100.000 personen, inclusief de populatie ongedocumenteerden per eiland. Ieder meetpunt op de Y-as betreft een weekgemiddelde van de incidentie (aantal nieuwe meldingen per 100.000 personen per week, over de totale populatie) over een periode van drie weken. Bijvoorbeeld: de gemelde incidentie op 4 januari 2021 is het weekgemiddelde van de incidenties tussen 28 december en 11 januari. De data is afkomstig uit het SARS-CoV-2 IHR dagelijks overzicht Dutch Caribbean van het RIVM (29 september 2021).

² Door de lage aantallen SARS-CoV-2 infecties op Saba en Sint Eustatius zijn deze eilanden niet meegenomen in de bovenstaande grafiek.

4 Aantal toegediende vaccinaties op de CAS-BES eilanden

Tabel 6: Aantal toegediende eerste en tweede doses COVID-19 vaccin, tot en met 27 september 2021¹.

	Aruba	Bonaire	Curaçao	Saba	Sint Eu- statius	Sint Maarten ²
Totaal aantal personen met een eerste dosis (12+ jaar)	80850	16352	97724	1563	1467	26060
Totaal aantal personen met een eerste en tweede dosis (12+ jaar)	74373	14317	89069	1515	1420	23718
Totaal aantal personen volledig gevaccineerd (12+ jaar) ³	75149	14317	90035	1515	1420	23718
Totaal aantal hoogrisico personen met een eerste dosis (18-59 jaar) ^{4,5}	4155	-	9156	-	-	4565
Totaal aantal hoogrisico personen volledig gevaccineerd (18-59 jaar) ⁵	3960	-	8476	-	-	2937

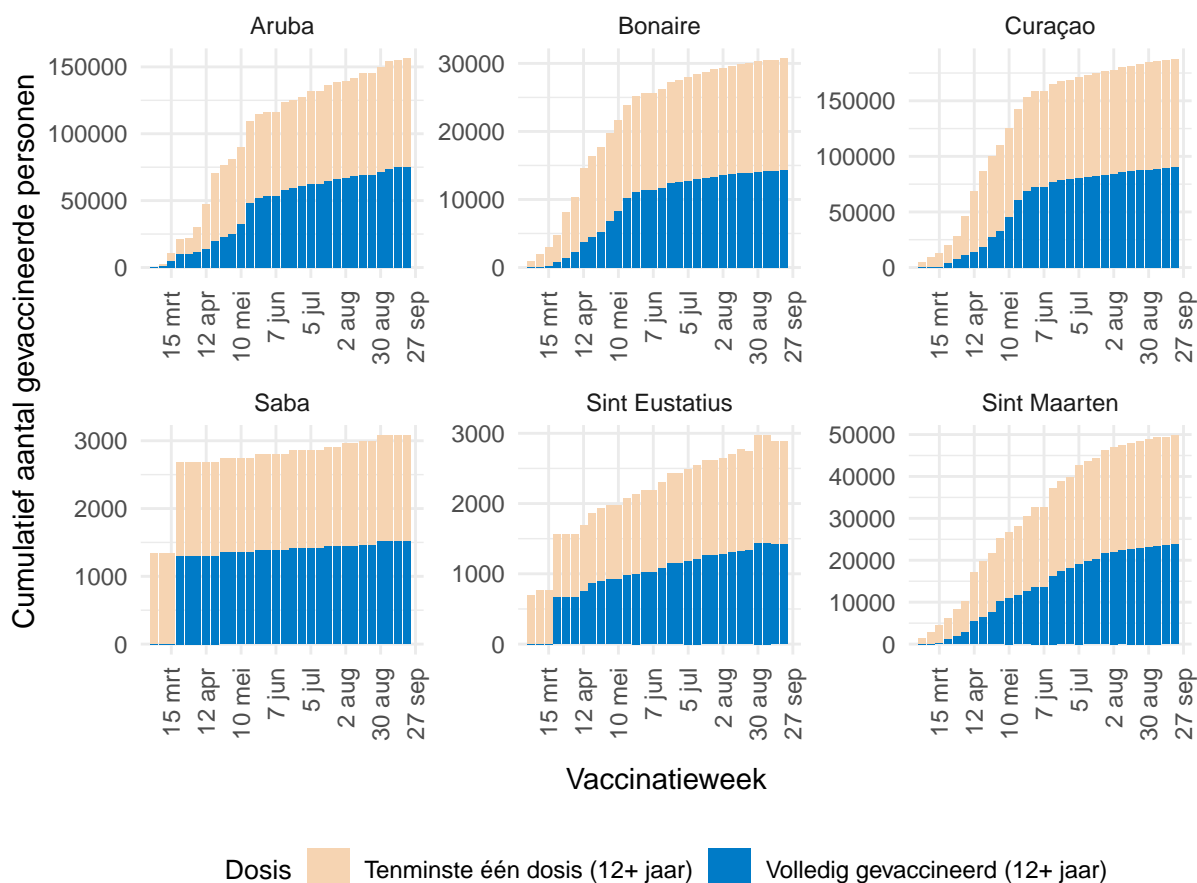
¹ De vaccinatiedata in deze rapporten wordt wekelijks door de eilanden gemeld aan VWS. Door een vertraging in de registratie van deze data lopen de hier gepresenteerde aantallen achter op de aantallen die door de eilanden worden gemeld.

² De gepresenteerde vaccinatiedata betreffen de aantallen gevaccineerde personen aan de Nederlandse kant van St Maarten. Informatie omtrent COVID-19 vaccinaties aan de Franse kant van het eiland worden wekelijks door Santé Publique France gerapporteerd.

³ Onder het totaal aantal volledig gevaccineerde personen wordt het aantal afgeronde vaccinaties verstaan. Hieronder vallen ook personen die, vanwege een reeds doorgemaakte SARS-CoV-2 infectie, met één dosis vaccin als volledig gevaccineerd kunnen worden beschouwd. Sint Maarten en de BES-eilanden melden deze gegevens vooralsnog niet. De aantallen afgeronde vaccinaties op deze eilanden betreffen hierdoor mogelijk een onderschatting.

⁴ Voor de BES eilanden is er geen informatie verzameld omtrent hoog- en laagrisicogroepen, omdat alle inwoners binnen deze leeftijdsgroep zich gelijktijdig konden aanmelden voor een vaccinatie.

⁵ Vaccinatiedata omtrent personen van 60+ jaar kunnen hier niet worden weergegeven omdat deze data niet gemeld worden aan het RIVM.



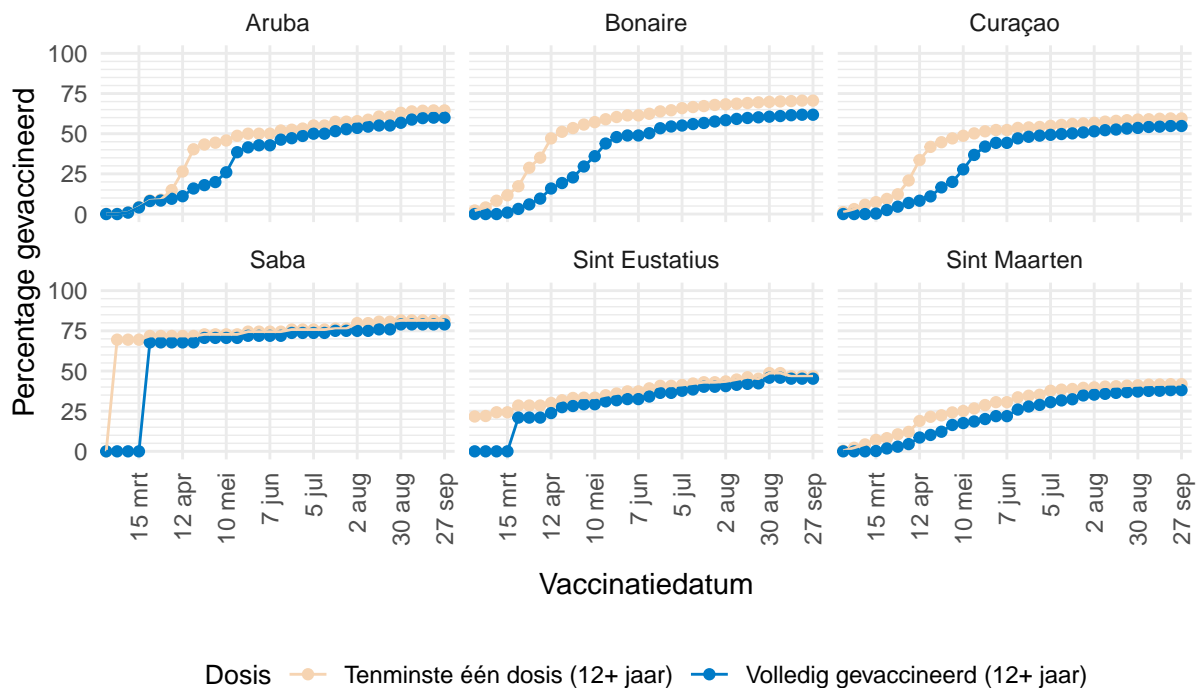
Figuur 9: Aantal personen van 12 jaar en ouder met een eerste en tweede dosis COVID-19 vaccin, cumulatief naar vaccinatie datum, tot en met 27 september 2021^{1,2,3}.

¹ De vaccinatie data in deze rapporten wordt wekelijks door de eilanden gemeld aan VWS. Door een vertraging in de registratie van deze data lopen de hier gepresenteerde aantallen achter op de aantallen die door de eilanden worden gemeld.

² De gepresenteerde vaccinatie data betreffen de aantallen gevaccineerde personen aan de Nederlandse kant van Sint Maarten. Informatie omtrent COVID-19 vaccinaties aan de Franse kant van Sint Maarten worden wekelijks door Santé Publique France gerapporteerd.

³ Onder het totaal aantal volledig gevaccineerde personen wordt het aantal afgeronde vaccinaties verstaan. Hieronder vallen ook personen die, vanwege een reeds doorgemaakte SARS-CoV-2 infectie, met één dosis vaccin als volledig gevaccineerd kunnen worden beschouwd. Sint Maarten en de BES-eilanden melden deze gegevens vooralsnog niet. De aantallen afgeronde vaccinaties op deze eilanden betreffen hierdoor mogelijk een onderschatting.

5 Vaccinatiegraad op de CAS-BES eilanden



Figuur 10: Percentage inwoners van 12 jaar of ouder dat tenminste één vaccinatiedosis heeft ontvangen en het percentage van de totale bevolking dat volledig is gevaccineerd volgens het geldende vaccinatieschema van de gebruikte vaccins¹⁻⁵.

¹ De vaccinatiedata in dit rapport wordt wekelijks door de eilanden gemeld aan VWS. Door een vertraging in de registratie van deze data lopen de hier gepresenteerde aantallen achter op de aantallen die door de eilanden worden gemeld.

² De gepresenteerde vaccinatiedata betreffen de aantallen gevaccineerde personen aan de Nederlandse kant van Sint Maarten. Informatie omtrent COVID-19 vaccinaties aan de Franse kant van Sint Maarten worden wekelijks door Santé Publique France gerapporteerd.

³ Onder de vaccinatiegraad wordt verstaan: Personen van 12+ jaar die tenminste één prik hebben ontvangen.

⁴ Onder het totaal aantal volledig gevaccineerde personen wordt het aantal afgeronde vaccinaties verstaan. Hieronder vallen ook personen die, vanwege een reeds doorgemaakte SARS-CoV-2 infectie, met één dosis vaccin als volledig gevaccineerd kunnen worden beschouwd. Sint Maarten en de BES-eilanden melden deze gegevens vooralsnog niet. De aantallen afgeronde vaccinaties op deze eilanden betreffen hierdoor mogelijk een onderschatting.

⁵ Per 5 juli worden op de CAS-eilanden ook jongeren vanaf 12 jaar en ouder uitgenodigd binnen het vaccinatieschema. Hiervoor zullen Pfizer vaccins worden ingezet. Binnen de vaccinatiegraad 'volledig gevaccineerden binnen de totale populatie' worden ook het aantal gevaccineerden van 12 jaar en ouder meegeteld.