



## Epidemiologische situatie SARS-CoV-2 op de CAS- en BES-eilanden:

### Week 40 (30 september - 6 oktober 2021)

Samengesteld door het Rijksinstituut voor Volksgezondheid en Milieu - RIVM  
7 oktober 2021, 19:00 uur AST

#### 0.0.1 Samenvatting SARS-CoV-2 epidemiologie op de CAS- en BES-eilanden

##### Epidemiologie van SARS-CoV-2 op de CAS-BES eilanden

In de week van 30 september tot en met 6 oktober 2021 kregen 515 mensen op de CAS- en BES-eilanden een positieve testuitslag, een daling van 15% in vergelijking met een week eerder (23-29 september). Curaçao meldde afgelopen week de meeste nieuwe gevallen, met 219 nieuwe positieve SARS-CoV-2 testuitslagen. Op Saba en Sint Eustatius zijn afgelopen week geen nieuwe SARS-CoV-2 infecties gemeld. In de kiemsurveillance is de Delta variant wederom op alle eilanden dominant (week 37).

Vorige week kregen 85 mensen per 100.000 inwoners op Aruba een positieve SARS-CoV-2-testuitslag, een verdere daling ten opzichte van 111/100.000 een week eerder (23-29 september). Van de 59 patiënten die tussen 1 juli en 5 oktober 2021 zijn overleden in het ziekenhuis, bleken slechts 8 (14%) volledig gevaccineerd. Ongevaccineerden bleken hierbij jonger (64,7% <75 jaar) dan gevaccineerde sterfgevallen (37,5% <75 jaar). Er zijn momenteel 36 COVID-19-patiënten opgenomen, waarvan 11 op de verpleegafdeling op Aruba, 6 op de IC op Aruba en nog 19 op de IC in Colombia.

Vorige week kregen 423 mensen per 100.000 inwoners op Bonaire een positieve SARS-CoV-2-testuitslag, een lichte stijging ten opzichte van 406/100.000 een week eerder (23-29 september). Het merendeel betreft ongevaccineerde volwassenen. Het aandeel positieve testen is in de afgelopen week nagenoeg verdubbeld, van 9,5% naar 17,0%. Van 86% van de gemelde infecties sinds maart 2021 is de vaccinatiestatus bekend: 91,5% betreft niet gevaccineerden, 1,8% deels gevaccineerden en 6,7% volledig gevaccineerden. De huidige maatregelen blijven gelden tot 1 november 2021, waaronder een maximum van 100 gasten bij evenementen. Bij privé bijeenkomsten mogen nog maximaal 50 mensen aanwezig zijn.

Vorige week kregen 219 mensen per 100.000 inwoners op Curaçao een positieve SARS-CoV-2-testuitslag, een daling vergeleken met 249/100.000 een week eerder (23-29 september). Van de 189 ziekenhuisopnames tussen 22 juli en 5 oktober 2021 blijken slechts 7 personen (3,7%) volledig gevaccineerd en 5 (2,6%) deels gevaccineerd. Er zijn momenteel nog 19 COVID-19-patiënten opgenomen, waarvan 9 op de IC.

Afgelopen week kregen 148 mensen per 100.000 inwoners op Sint Maarten een positieve SARS-CoV-2-testuitslag, een daling vergeleken met 196/100.000 een week eerder (23-29 september). Er zijn 7 actieve clusters, waaronder 3 in het onderwijs, 2 kinderdagverblijven, een cluster binnen het lokale ziekenhuis, en een cluster binnen een verpleeghuis. Het aantal personen dat zich meldt voor een vaccinatie is vooralsnog erg laag (38% totale populatie is volledig gevaccineerd). Momenteel worden scholen actief benaderd om de vaccinatiegraad onder jongeren toe te laten nemen. Aan de Franse kant van het eiland namen de incidentie en het positiviteitspercentage af (respectievelijk 65/100.000 en 1,9% in week 37). De dalende trend wordt ook waargenomen in het ziekenhuis aan die kant van het eiland.

---

## **Uitleg over surveillance van COVID-19 op de CAS- en BES-eilanden**

Het Caribisch deel van het koninkrijk bestaat uit de landen Curaçao, Aruba en Sint Maarten (CAS-eilanden), en de openbare lichamen Bonaire, Sint Eustatius en Saba (BES-eilanden). In een samenwerking tussen artsen, laboratoria en de Gemeentelijke of Gemeenschappelijke Gezondheidsdiensten (GGD'en) wordt informatie verzameld over personen met een positieve SARS-CoV-2 testuitslag op de eilanden in het Caribische deel van het Koninkrijk. Deze informatie is door de CAS-eilanden aangeleverd aan het RIVM en opgeslagen in het SARS-CoV-2 IHR dagelijkse overzicht Dutch Caribbean ( 6 oktober 2021), een overzicht van de verspreiding van SARS-CoV-2 op de CAS-BES eilanden. De informatie van de BES-eilanden is afkomstig uit OSIRIS. Figuren en tabellen in dit rapport zijn gebaseerd op het SARS-CoV-2 IHR dagelijkse overzicht Dutch Caribbean. Het percentage positieve meldingen in Tabel 1 en de incidenties in Tabel 4 zijn berekend met deze cijfers. Doordat de eilanden correcties doorvoeren in de data kunnen de cijfers in de tabellen en figuren afwijken van de door de eilanden gepresenteerde statistieken.

De huidige rapportage is gegenereerd met informatie die tot en met 6 oktober 2021 is geregistreerd bij het RIVM. Soms worden meldingen aan het RIVM van test(uitslag)en voor SARS-CoV-2 één of enkele dagen later gedaan dan die op de eilanden bevestigd werden. De gepresenteerde aantallen, tabellen en grafieken in dit rapport zijn gebaseerd op de datum van registreren bij het RIVM. De aantallen in deze rapportage kunnen achterlopen indien de meest recente cijfers nog niet bij het RIVM bekend zijn. Door de CAS- en BES-eilanden wordt ook bijgehouden of een persoon met een positieve testuitslag voor SARS-CoV-2 is hersteld. Hierdoor is het mogelijk het aantal actieve casussen op dit moment weer te geven Tabel 3. Dit is het aantal positief geteste mensen voor SARS-CoV-2 dat op het moment van rapporteren nog niet is hersteld.

Iedereen met klachten kan zich laten testen. Toch is het aannemelijk dat niet alle personen met een SARS-CoV-2 infectie ook getest worden. De werkelijke aantallen kunnen daarom hoger liggen dan de aantallen die hier gerapporteerd worden.

## **Toelichting monitoring deelname COVID-19-vaccinatie op de CAS- en BES-eilanden**

De COVID-19-vaccinatiecampagne op de CAS-BES eilanden is gestart in februari 2021. Ieder eiland hanteert hiervoor een vaccinatiestrategie. De daadwerkelijke implementatie van de vaccinatiecampagne is afhankelijk van o.a. goedkeuring, werking, levering en distributie van de vaccins, en van de vaccinatiebereidheid van mensen. In dit document rapporteren wij het geschatte totale aantal gevaccineerden en de vaccinatiegraad op de CAS-BES eilanden. De huidige rapportage is gebaseerd op data over toegediende vaccinaties t/m 6 oktober 2021 afkomstig van monitoring data van het Ministerie van VWS.

## **Disclaimer**

Dit wekelijkse rapport is met de grootst mogelijke zorgvuldigheid samengesteld maar kan desondanks fouten bevatten. Reacties op dit overzicht zijn welkom.

Contactpersonen:

RIVM COVID-19 Surveillance team (e-mail: CASBES-epi@rivm.nl)

## Inhoudsopgave

	Pagina
1 Overzicht SARS-CoV-2 meldingen van de CAS- en BES-eilanden	4
2 Verloop van SARS-CoV-2 over de tijd	8
3 Drie-weekse gemiddelde incidentie van SARS-CoV-2, over de tijd	14
4 Aantal toegediende vaccinaties op de CAS-BES eilanden	15
5 Vaccinatiegraad op de CAS-BES eilanden	17

# 1 Overzicht SARS-CoV-2 meldingen van de CAS- en BES-eilanden

Tabel 1: Aantal bevestigde personen met een positieve testuitslag voor SARS-CoV-2 in de afgelopen 2 kalenderweken gemeld aan het RIVM door de CAS- en BES-eilanden<sup>1</sup>

CAS-/BES-eilanden	Datum van - tot	Aantal afgenomen tests	Aantal bevestigde positieve testuitslagen	Test positiviteit%
Aruba <sup>2</sup>	20-09-2021 - 26-09-2021	5341	167	3.1
	27-09-2021 - 03-10-2021	5207	120	2.3
Bonaire	20-09-2021 - 26-09-2021	482	46	9.5
	27-09-2021 - 03-10-2021	701	119	17
Curaçao <sup>3</sup>	20-09-2021 - 26-09-2021	11533	317	2.7
	27-09-2021 - 03-10-2021	12350	236	1.9
Saba	20-09-2021 - 26-09-2021	-	0	-
	27-09-2021 - 03-10-2021	-	0	-
Sint Eustatius	20-09-2021 - 26-09-2021	99	1	1
	27-09-2021 - 03-10-2021	103	3	2.9
Sint Maarten <sup>4</sup>	20-09-2021 - 26-09-2021	-	-	-
	27-09-2021 - 03-10-2021	-	-	-

<sup>1</sup> Een '-' teken indiceert dat er onvoldoende data beschikbaar is bij het RIVM om deze waarde te presenteren in deze tabel.

<sup>2</sup> Bovenstaande cijfers van Aruba betreffen een ongecorrigeerde positivity rate. De Directie Volksgezondheid Aruba publiceert een gecorrigeerde positivity rate via: <https://www.facebook.com/desparuba>. De in de samenvatting genoemde positivity rate betreft de gecorrigeerde positivity rate.

<sup>3</sup> De afdeling Publieke Gezondheid te Curaçao berekent een gecorrigeerde positivity rate, hierdoor kunnen bovenstaande cijfers afwijken.

<sup>4</sup> Het percentage positieven op Sint Maarten is gebaseerd op het aantal afgenomen PCR testen. Deze cijfers kunnen afwijken van de door Sint Maarten (SLS) gepubliceerde positivity rates, waarin ook de uitslagen van antigeentesten worden meegenomen.

Tabel 2: Aantal bevestigde personen met een positieve SARS-CoV-2 testuitslag, cumulatief aantal ziekenhuisopnames<sup>1</sup> en totaal aantal overleden personen, totaal en sinds afgelopen week gemeld aan het RIVM door de CAS- en BES-eilanden

CAS-/BES-eilanden	Totaal			Afgelopen week <sup>2</sup>	
	Meldingen	Ziekenhuis-opnames	Overleden	Meldingen	Overleden
Aruba	15578	1072	168	106	2
Bonaire	2145	66	19	98	0
Curaçao	16684	734	168	219	6
Saba	11	1	0	0	0
Sint Eustatius	28	0	1	0	0
Sint Maarten	4375	241	68	92	2
Totaal	38821	2114	424	515	10

<sup>1</sup> Het aantal ziekenhuisopnames in de afgelopen week wordt niet weergegeven in verband met de rapportagevertraging in het casusregister. De actuele ziekenhuisbezetting is weergegeven in Tabel 3.

<sup>2</sup> Deze zijn tussen 30 september 2021 en 6 oktober 2021 aan het RIVM gemeld.

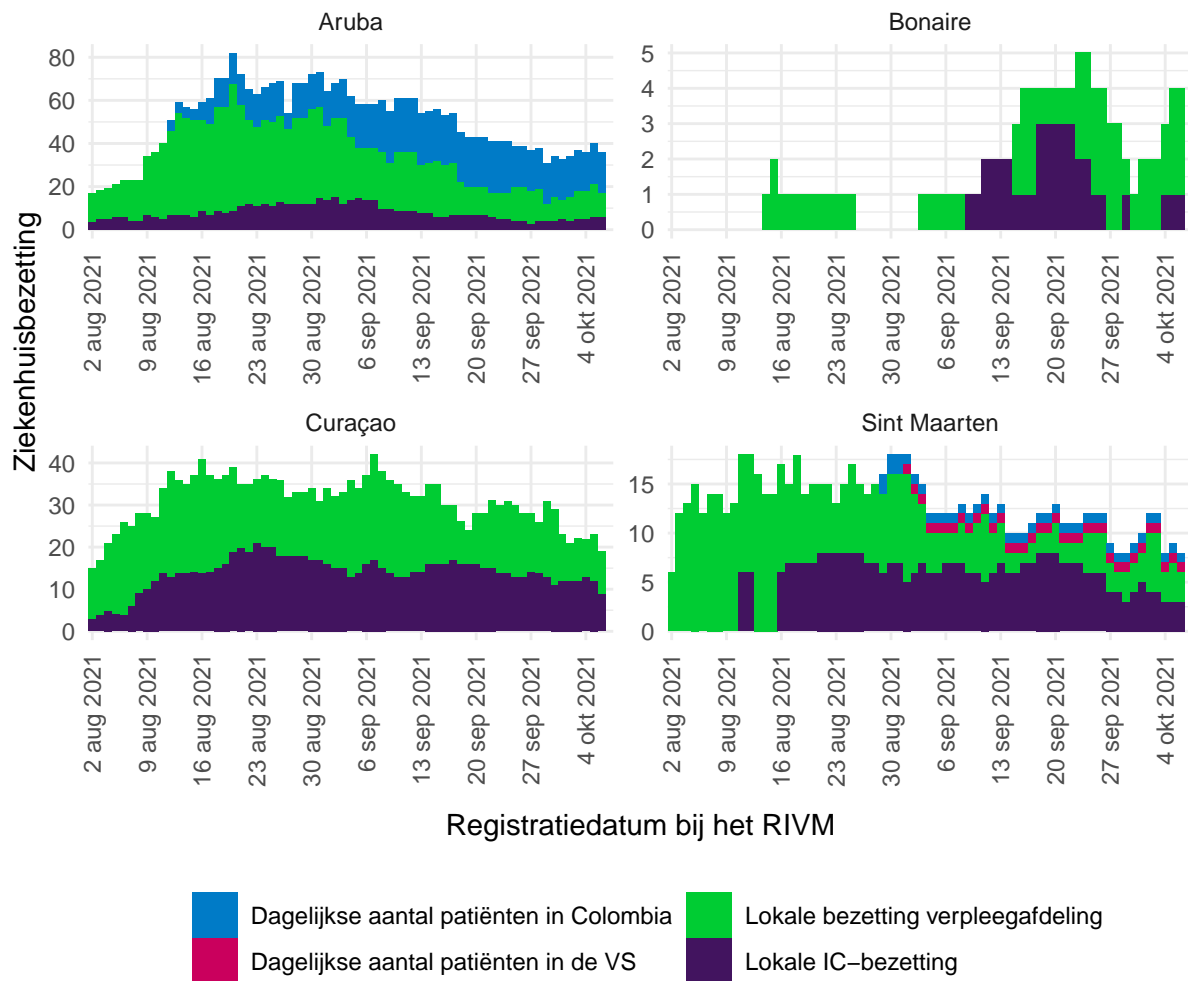
Tabel 3: Aantal actieve SARS-CoV-2 infecties en de huidige status<sup>1</sup> van ziekenhuisbezetting van COVID-19 patiënten gemeld aan het RIVM door de CAS- en BES-eilanden

CAS-/BES-eilanden	Actieve casussen	Verpleegafdeling lokaal	IC lokaal	Bezetting Colombia	Bezetting VS	Gynaecologie, zwangeren <sup>2</sup>	Kinderafdeling <sup>2</sup>
Aruba	164	11	6	19	0	0	0
Bonaire <sup>3</sup>	141	3	1	0	0	0	0
Curaçao	334	10	9	0	0	0	0
Saba	0	0	0	0	0	0	0
Sint Eustatius	3	0	0	0	0	0	0
Sint Maarten	136	3	3	1	1	0	0
Totaal	777	27	19	20	1	0	0

<sup>1</sup> Het aantal actieve SARS-CoV-2 infecties is gedefinieerd als het aantal personen met een SARS-CoV-2 infectie waarvan herstel nog niet door de lokale GGD is geregistreerd ten tijde van registratie bij het RIVM. Deze aantallen kunnen achterlopen wanneer eilanden over gelimiteerde BCO capaciteit beschikken.

<sup>2</sup> Per 1 september 2021 worden opnames op de afdeling gynaecologie en op de kinderafdeling apart vermeld door Sint Maarten. Voor de overige eilanden wordt deze data tot dusverre niet apart vermeld.

<sup>3</sup> Covidpatiënten opgenomen op de Special Care afdeling te Bonaire worden meegeteld onder de kolom IC-lokaal.



Figuur 1: Verloop van COVID-19 gerelateerde ziekenhuisbezetting over de tijd <sup>1-5</sup>

<sup>1</sup> In de COVID-19 surveillance op de eilanden wordt geen onderscheid gemaakt tussen personen die vanwege COVID-19 zijn opgenomen en reeds opgenomen personen die later positief zijn getest voor SARS-CoV-2. Hierom wordt in dit figuur onder ziekenhuisbezetting verstaan, 'Het aantal SARS-CoV-2 positief geteste personen dat is opgenomen vanwege COVID-19 klachten, evenals het aantal personen dat tijdens opname wegens andere indicatie positief is getest voor SARS-CoV-2 en hierbij klachten ontwikkelde'.

<sup>2</sup> De paarse balken in de grafiek illustreren het beloop van de IC-bezetting over de tijd, per eiland. De groene balken illustreren het beloop van de bezetting op verpleegafdelingen over de tijd, per eiland.

<sup>3</sup> Vanwege de lage aantallen ziekenhuisopnames op Saba en Sint Eustatius zijn deze eilanden niet meegenomen in bovenstaande figuur.

<sup>4</sup> Voor 234 personen die sinds januari 2021 positief zijn getest voor SARS-CoV-2 op Bonaire is de status van ziekenhuisopname onbekend. Deze meldingen zijn niet meegenomen in bovenstaande figuur.

<sup>5</sup> De getoonde aantallen zijn gepresenteerd naar datum van registreren bij het RIVM. Bovenstaande cijfers kunnen achterlopen indien de meest recente cijfers nog niet bij het RIVM gemeld zijn.

Tabel 4: Incidentie SARS-CoV-2 per 100.000 inwoners gemeld aan het RIVM door de CAS- en BES-eilanden<sup>1</sup>

Naam	Incidentie per 100.000	
	Afgelopen week <sup>2</sup>	Afgelopen twee weken <sup>3</sup>
Aruba	62	181
Bonaire	367	785
Curaçao	112	262
Saba	0	0
Sint Eustatius	0	95
Sint Maarten	135	316

<sup>1</sup> De incidenties zijn inclusief de populatie ongedocumenteerde personen berekend.

<sup>2</sup> De incidentie per 100.000 inwoners, voor de afgelopen week, is berekend van 30 september 2021 tot en met 6 oktober 2021.

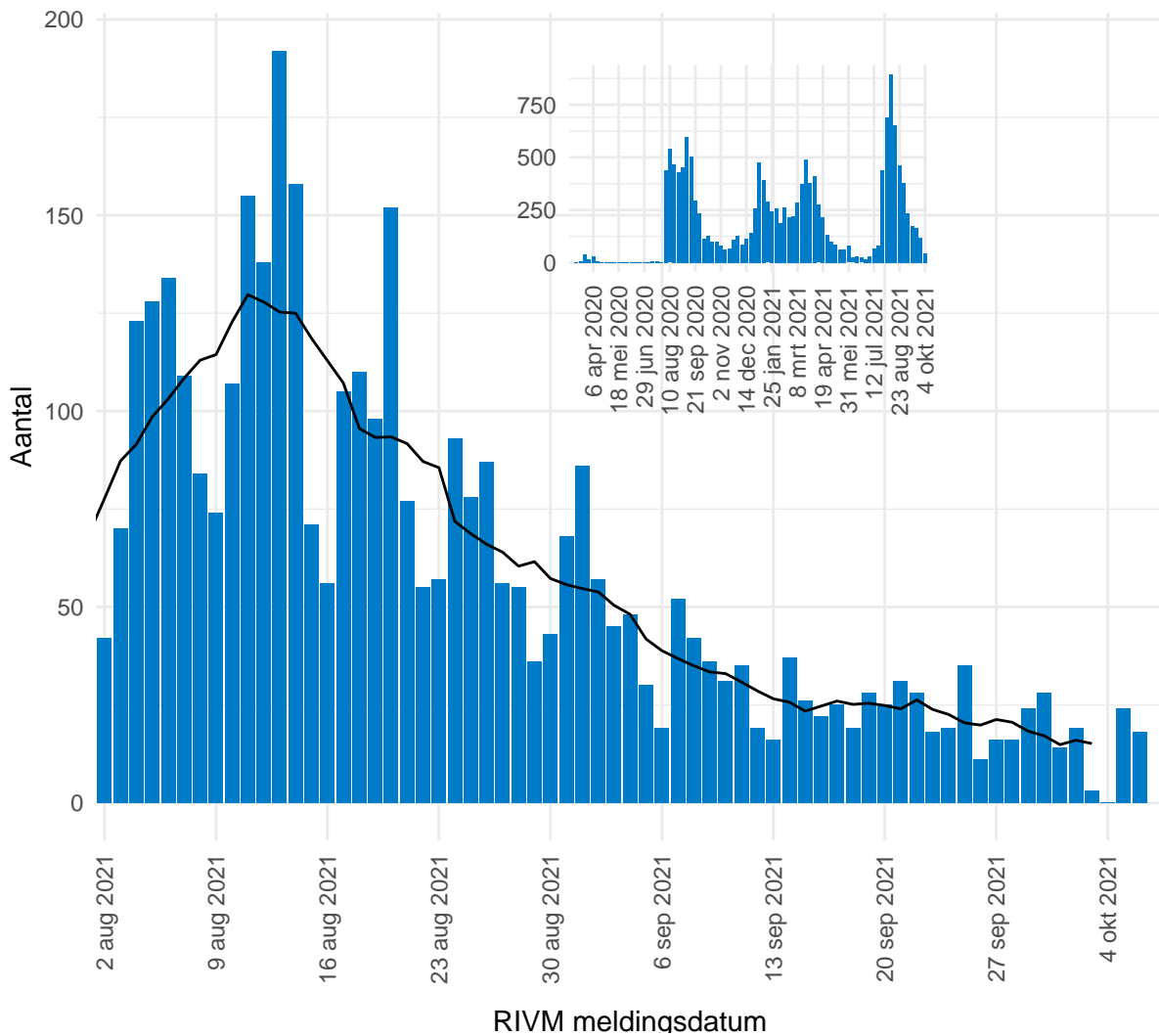
<sup>3</sup> De incidentie per 100.000 inwoners, voor de afgelopen twee weken, is berekend van 23 september 2021 tot en met 6 oktober 2021.

Tabel 5: Aantal inwoners en oppervlakte van de CAS- en BES-eilanden<sup>1</sup>

Naam	Hoofdstad	Inwoners	Oppervlakte	Status
Aruba	Oranjestad	125.282	180 km <sup>2</sup>	Country within the Kingdom of The Netherlands
Bonaire	Kralendijk	23.173	288 km <sup>2</sup>	Dutch municipality
Curaçao	Willemstad	164.223	444 km <sup>2</sup>	Country within the Kingdom of The Netherlands
Saba	The Bottom	1.918	13 km <sup>2</sup>	Dutch municipality
Sint Maarten	Philipsburg	62.323	34 km <sup>2</sup>	Country within the Kingdom of The Netherlands
Sint Eustatius	Oranjestad	3.142	21 km <sup>2</sup>	Dutch municipality

<sup>1</sup> Dit betreffen de populatieaantallen op de eilanden voor 2021. Tevens zijn er op de eilanden relevante populaties van ongedocumenteerde personen. De incidenties zijn inclusief de geschatte populatie ongedocumenteerde personen berekend. Voor Aruba, Curaçao en Sint Maarten zijn dit in 2021 naar schatting respectievelijk 13.000, 8.000 en 20.000 personen. Voor Bonaire zijn dit naar schatting ruim 1.400 personen. Deze gegevens zijn relevant omdat deze groepen minder goed bereikt worden door de GGD'en en vaak minder toegang hebben tot curatieve zorg.

## 2 Verloop van SARS-CoV-2 over de tijd

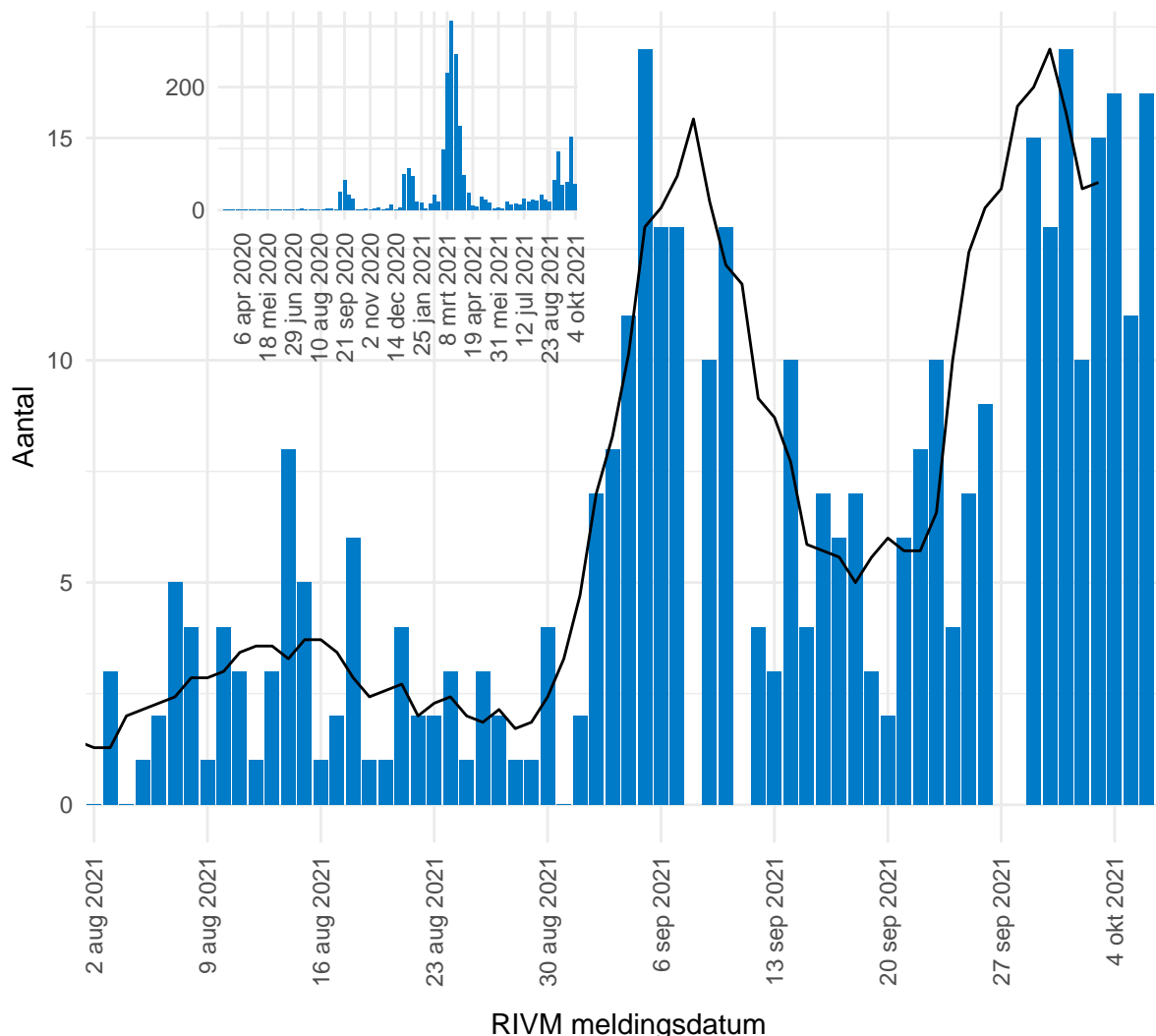


Figuur 2: Aantal dagelijks gemelde personen met een positieve testuitslag voor SARS-CoV-2 op Aruba, naar RIVM registratiedatum<sup>1,2</sup>.

<sup>1</sup> Bovenstaande data tonen het dagelijkse aantal nieuwe SARS-CoV-2 infecties naar registratiedatum bij het RIVM. De zwarte lijn in de epicurve representeert het 7-daagse gemiddelde in het aantal nieuwe infecties. De verticale assen van figuren 2-7 verschillen.

<sup>2</sup> Door onderliggende verschillen tussen de eilanden in het aantal gemelde infecties verschillen de Y-assen van deze figuren. De getoonde aantallen zijn gepresenteerd naar datum van registreren bij het RIVM. Bovenstaande cijfers kunnen achterlopen indien de meest recente cijfers nog niet bij het RIVM gemeld zijn. Deze kunnen daarom niet worden weergegeven in deze figuren. Een leeg figuur betekent dat er in de betreffende periode geen meldingen waren.

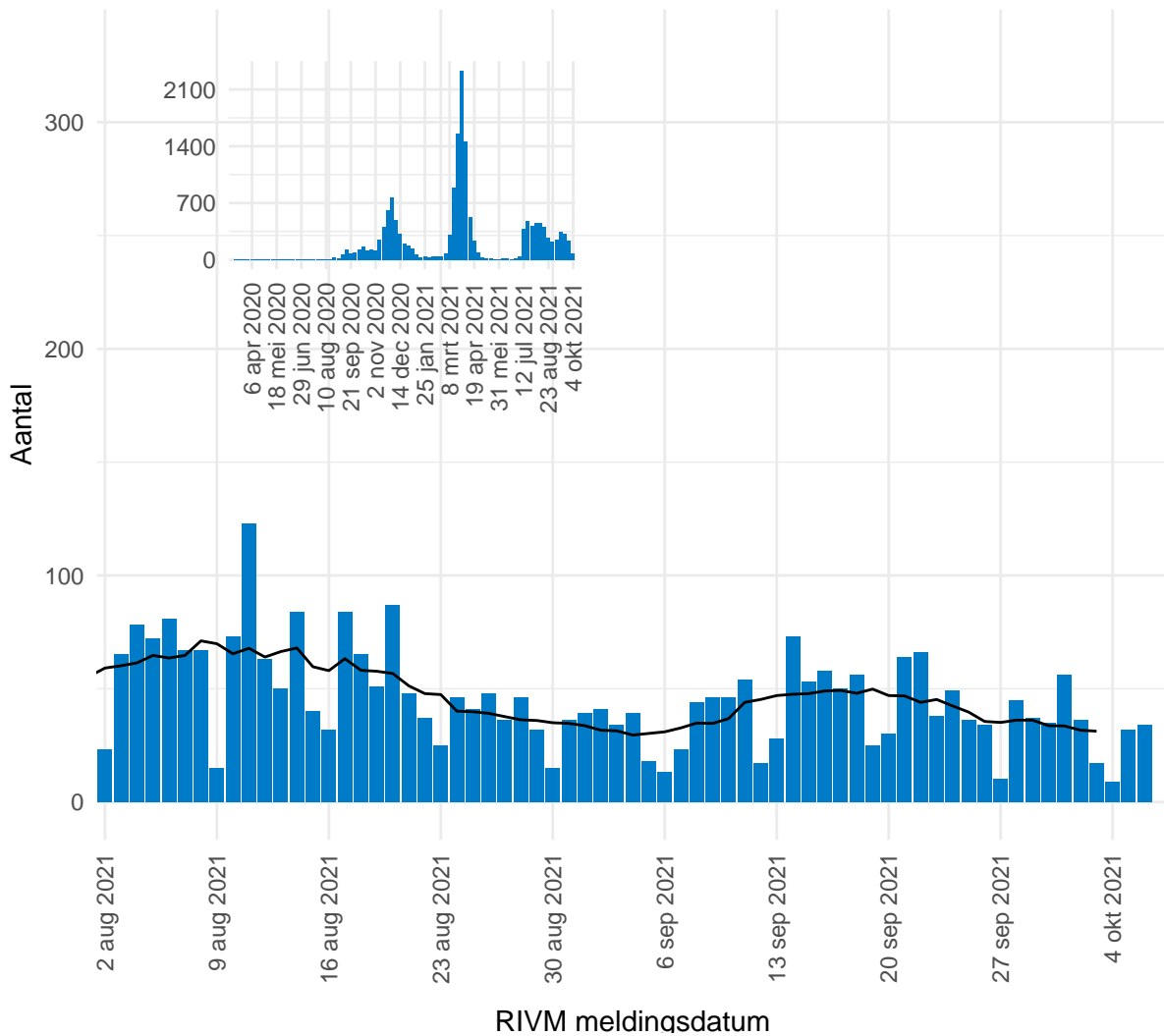




Figuur 3: Aantal dagelijks gemelde personen met een positieve testuitslag voor SARS-CoV-2 op Bonaire, naar RIVM registratiedatum<sup>1,2</sup>.

<sup>1</sup> Bovenstaande data tonen het dagelijkse aantal nieuwe SARS-CoV-2 infecties naar registratiedatum bij het RIVM. De zwarte lijn in de epicurve representeert het 7-daagse gemiddelde in het aantal nieuwe infecties. De verticale assen van figuren 2-7 verschillen.

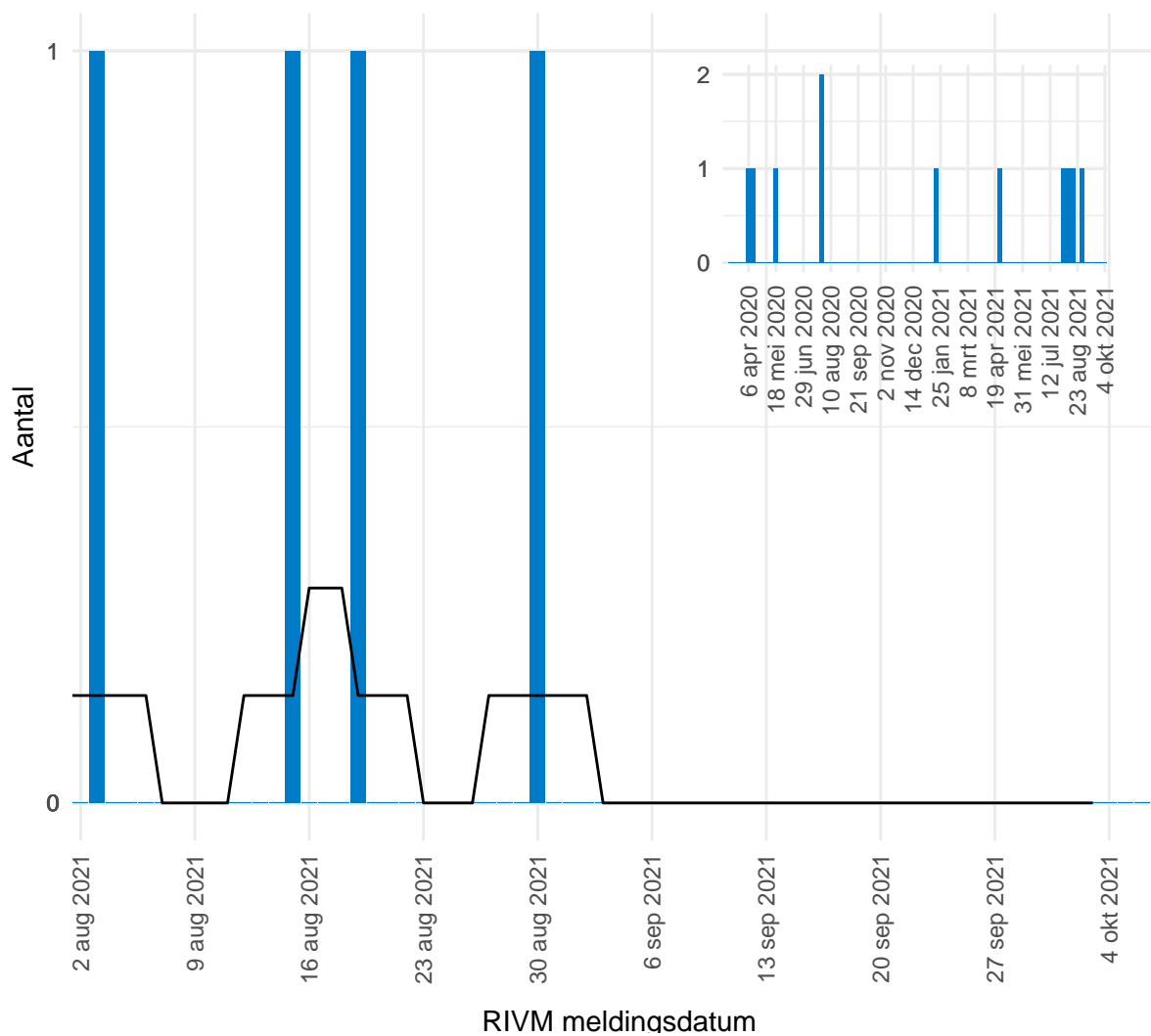
<sup>2</sup> Door onderliggende verschillen tussen de eilanden in het aantal gemelde infecties verschillen de Y-assen van deze figuren. De getoonde aantallen zijn gepresenteerd naar datum van registreren bij het RIVM. Bovenstaande cijfers kunnen achterlopen indien de meest recente cijfers nog niet bij het RIVM gemeld zijn. Deze kunnen daarom niet worden weergegeven in deze figuren. Een leeg figuur betekent dat er in de betreffende periode geen meldingen waren.



Figuur 4: Aantal dagelijks gemelde personen met een positieve testuitslag voor SARS-CoV-2 op Curaçao, naar RIVM registratiedatum<sup>1,2</sup>.

<sup>1</sup> Bovenstaande data tonen het dagelijkse aantal nieuwe SARS-CoV-2 infecties naar registratiedatum bij het RIVM. De zwarte lijn in de epicurve representeert het 7-daagse gemiddelde in het aantal nieuwe infecties. De verticale assen van figuren 2-7 verschillen.

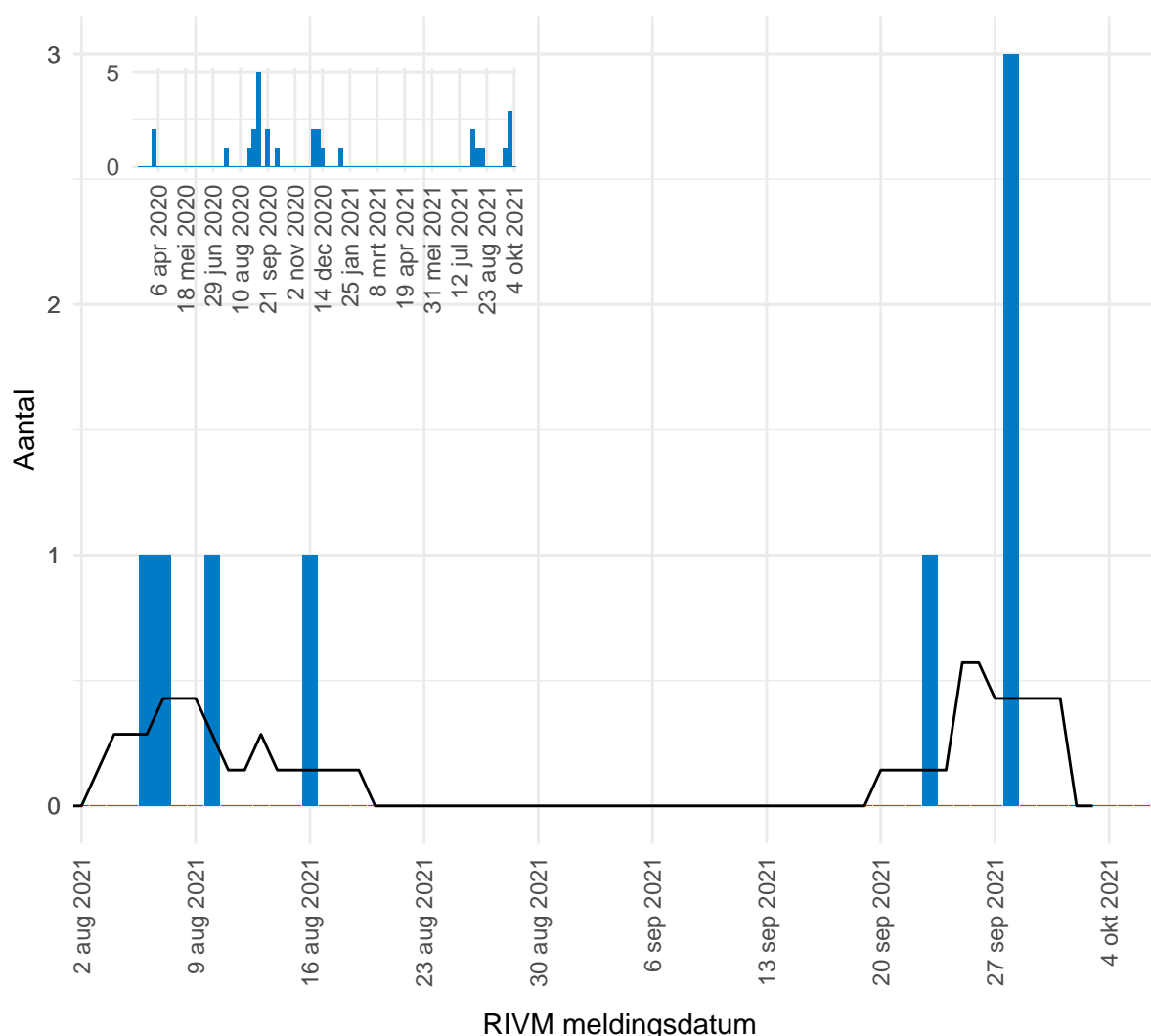
<sup>2</sup> Door onderliggende verschillen tussen de eilanden in het aantal gemelde infecties verschillen de Y-assen van deze figuren. De getoonde aantallen zijn gepresenteerd naar datum van registreren bij het RIVM. Bovenstaande cijfers kunnen achterlopen indien de meest recente cijfers nog niet bij het RIVM gemeld zijn. Deze kunnen daarom niet worden weergegeven in deze figuren. Een leeg figuur betekent dat er in de betreffende periode geen meldingen waren.



Figuur 5: Aantal dagelijks gemelde personen met een positieve testuitslag voor SARS-CoV-2 op Saba, naar RIVM registratiedatum<sup>1,2</sup>.

<sup>1</sup> Bovenstaande data tonen het dagelijkse aantal nieuwe SARS-CoV-2 infecties naar registratiedatum bij het RIVM. De zwarte lijn in de epicurve representeert het 7-daagse gemiddelde in het aantal nieuwe infecties. De verticale assen van figuren 2-7 verschillen.

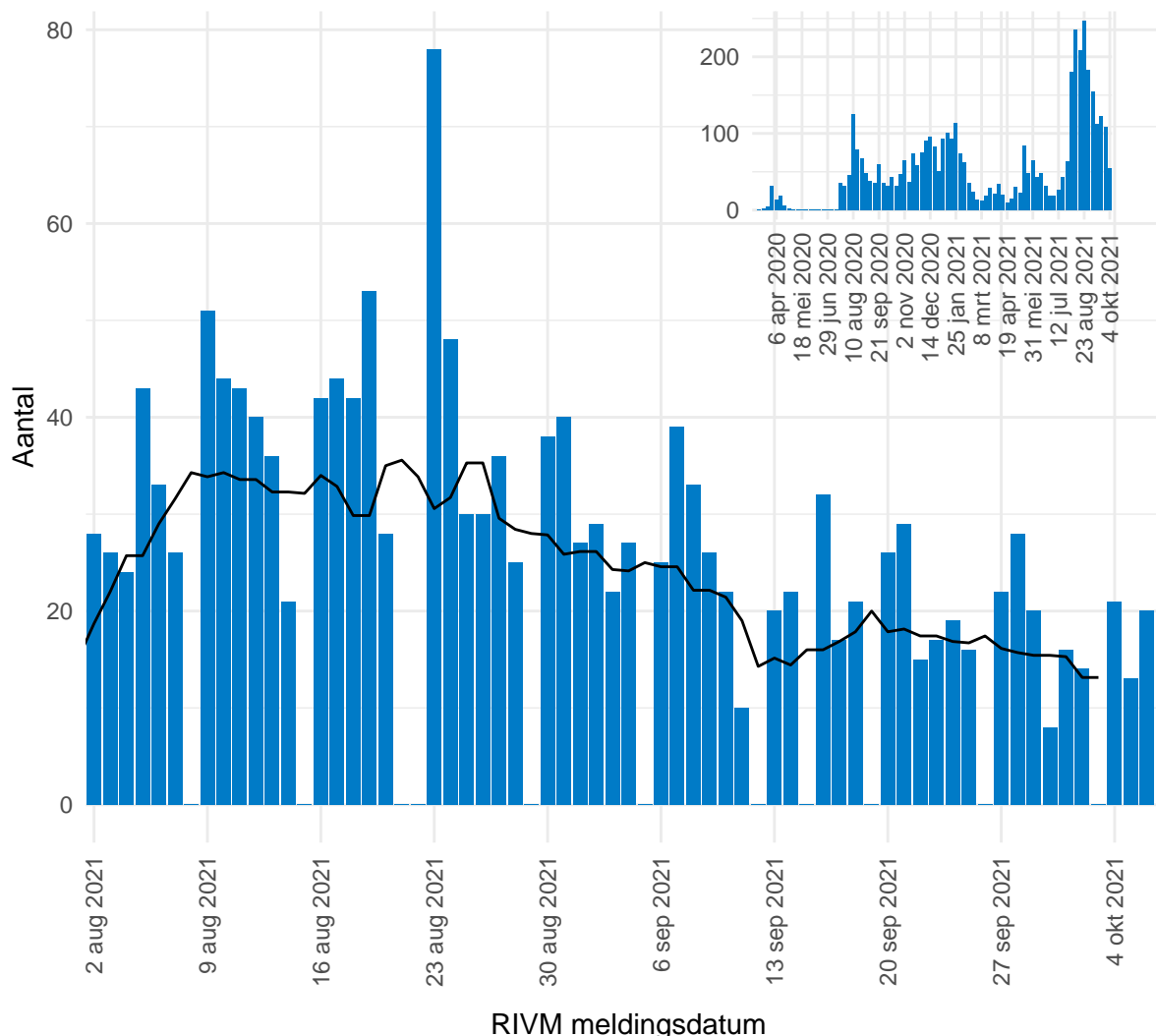
<sup>2</sup> Door onderliggende verschillen tussen de eilanden in het aantal gemelde infecties verschillen de Y-assen van deze figuren. De getoonde aantallen zijn gepresenteerd naar datum van registreren bij het RIVM. Bovenstaande cijfers kunnen achterlopen indien de meest recente cijfers nog niet bij het RIVM gemeld zijn. Deze kunnen daarom niet worden weergegeven in deze figuren. Een leeg figuur betekent dat er in de betreffende periode geen meldingen waren.



Figuur 6: Aantal dagelijks gemelde personen met een positieve testuitslag voor SARS-CoV-2 op Sint Eustatius, naar RIVM registratiedatum<sup>1,2</sup>.

<sup>1</sup> Bovenstaande data tonen het dagelijkse aantal nieuwe SARS-CoV-2 infecties naar registratiedatum bij het RIVM. De zwarte lijn in de epicurve representeert het 7-daagse gemiddelde in het aantal nieuwe infecties. De verticale assen van figuren 2-7 verschillen.

<sup>2</sup> Door onderliggende verschillen tussen de eilanden in het aantal gemelde infecties verschillen de Y-assen van deze figuren. De getoonde aantallen zijn gepresenteerd naar datum van registreren bij het RIVM. Bovenstaande cijfers kunnen achterlopen indien de meest recente cijfers nog niet bij het RIVM gemeld zijn. Deze kunnen daarom niet worden weergegeven in deze figuren. Een leeg figuur betekent dat er in de betreffende periode geen meldingen waren.

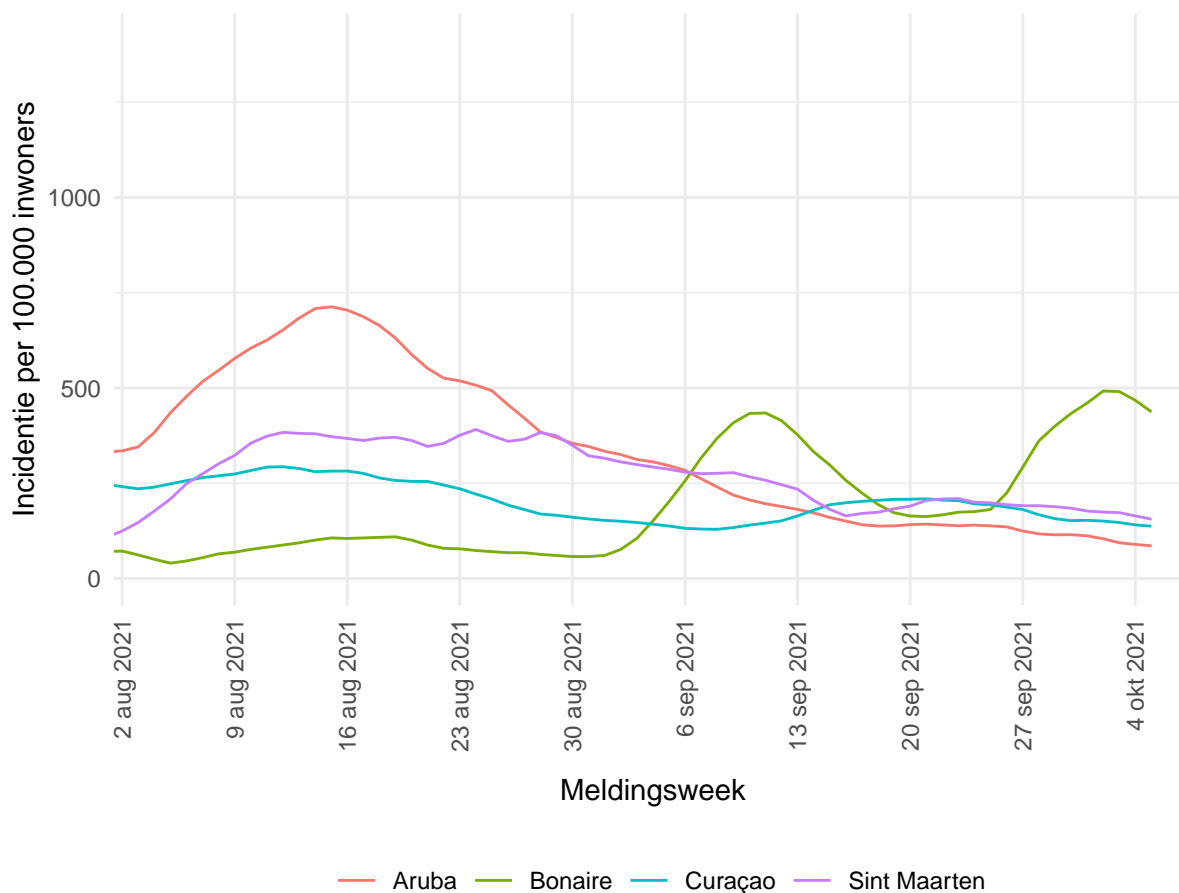


Figuur 7: Aantal dagelijks gemelde personen met een positieve testuitslag voor SARS-CoV-2 op Sint Maarten, naar RIVM registratiedatum<sup>1</sup>, <sup>2</sup>.

<sup>1</sup> Bovenstaande data tonen het dagelijkse aantal nieuwe SARS-CoV-2 infecties naar registratiedatum bij het RIVM. De zwarte lijn in de epicurve representeert het 7-daagse gemiddelde in het aantal nieuwe infecties. De verticale assen van figuren 2-7 verschillen.

<sup>2</sup> Door onderliggende verschillen tussen de eilanden in het aantal gemelde infecties verschillen de Y-assen van deze figuren. De getoonde aantallen zijn gepresenteerd naar datum van registreren bij het RIVM. Bovenstaande cijfers kunnen achterlopen indien de meest recente cijfers nog niet bij het RIVM gemeld zijn. Deze kunnen daarom niet worden weergegeven in deze figuren. Een leeg figuur betekent dat er in de betreffende periode geen meldingen waren.

## 3 Drie-weekse gemiddelde incidentie van SARS-CoV-2, over de tijd



Figuur 8: Gemiddeld aantal SARS-CoV-2 infecties gemeld per 100.000 inwoners per week<sup>1</sup> op Curaçao, Aruba, St Maarten en Bonaire<sup>2</sup>

<sup>1</sup> Bovenstaande lijnen betreffen per eiland een 3-weeks gemiddelde incidentie per 100.000 personen, inclusief de populatie ongedocumenteerden per eiland. Ieder meetpunt op de Y-as betreft een weekgemiddelde van de incidentie (aantal nieuwe meldingen per 100.000 personen per week, over de totalen populatie) over een periode van drie weken. Bijvoorbeeld: de gemelde incidentie op 4 januari 2021 is het weekgemiddelde van de incidenties tussen 28 december en 11 januari. De data is afkomstig uit het SARS-CoV-2 IHR dagelijks overzicht Dutch Caribbean van het RIVM ( 6 oktober 2021).

<sup>2</sup> Door de lage aantallen SARS-CoV-2 infecties op Saba en Sint Eustatius zijn deze eilanden niet meegenomen in de bovenstaande grafiek.

## 4 Aantal toegediende vaccinaties op de CAS-BES eilanden

Tabel 6: Aantal toegediende eerste en tweede doses COVID-19 vaccin, tot en met 4 oktober 2021<sup>1</sup>.

	Aruba	Bonaire	Curaçao	Saba	Sint Eustatius	Sint Maarten <sup>2</sup>
Totaal aantal personen met een eerste dosis (12+ jaar)	81538	16436	98134	1573	1476	26210
Totaal aantal personen met een eerste en tweede dosis (12+ jaar)	75153	14411	89638	1555	1427	23904
Totaal aantal personen volledig gevaccineerd (12+ jaar) <sup>3</sup>	75960	14411	90601	1555	1427	23904
Totaal aantal hoogrisico personen met een eerste dosis (18-59 jaar) <sup>4,5</sup>	4195	-	9174	-	-	4574
Totaal aantal hoogrisico personen volledig gevaccineerd (18-59 jaar) <sup>5</sup>	3999	-	8494	-	-	2951

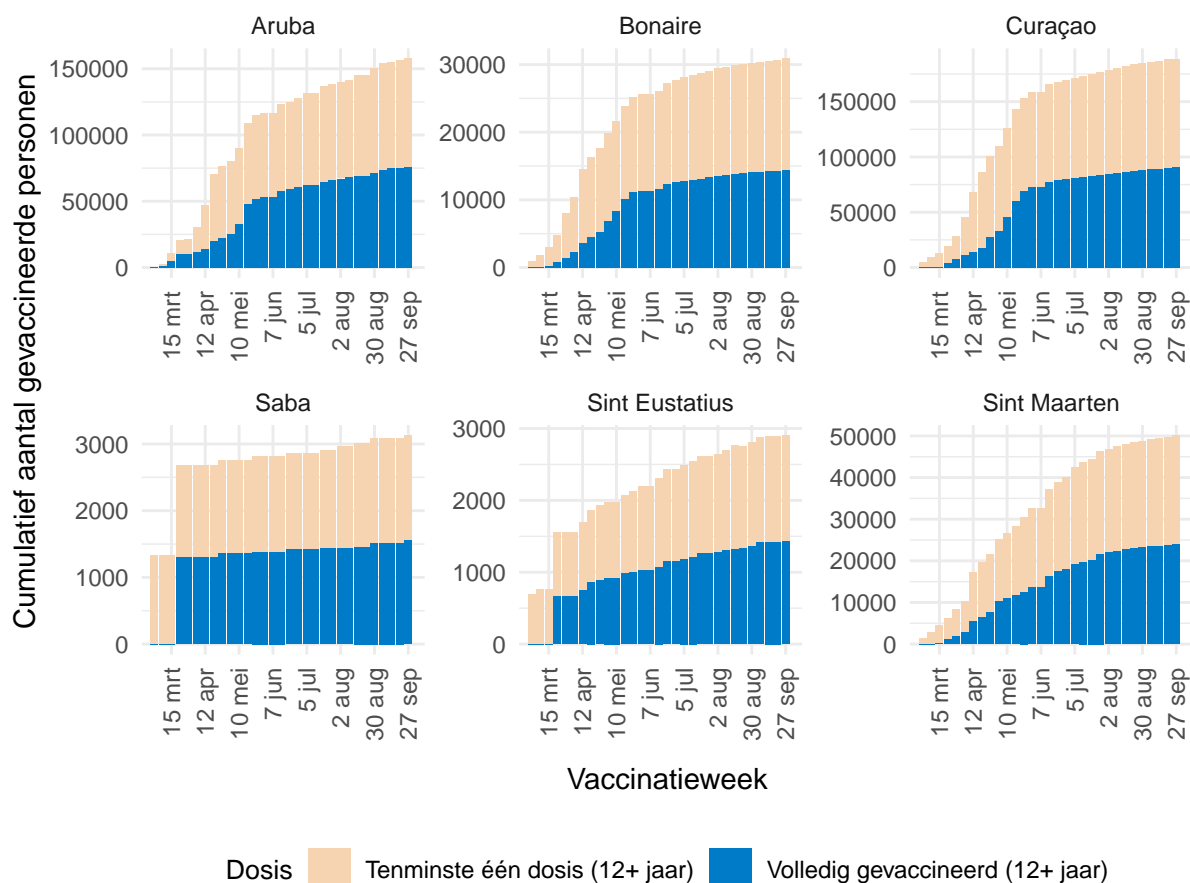
<sup>1</sup> De vaccinatiedata in deze rapporten wordt wekelijks door de eilanden gemeld aan VWS. Door een vertraging in de registratie van deze data lopen de hier gepresenteerde aantallen achter op de aantallen die door de eilanden worden gemeld.

<sup>2</sup> De gepresenteerde vaccinatiedata betreffen de aantallen gevaccineerde personen aan de Nederlandse kant van St Maarten. Informatie omtrent COVID-19 vaccinaties aan de Franse kant van het eiland worden wekelijks door Santé Publique France gerapporteerd.

<sup>3</sup> Onder het totaal aantal volledig gevaccineerde personen wordt het aantal afgeronde vaccinaties verstaan. Hieronder vallen ook personen die, vanwege een reeds doorgemaakte SARS-CoV-2 infectie, met één dosis vaccin als volledig gevaccineerd kunnen worden beschouwd. Sint Maarten en de BES-eilanden melden deze gegevens vooralsnog niet. De aantallen afgeronde vaccinaties op deze eilanden betreffen hierdoor mogelijk een onderschatting.

<sup>4</sup> Voor de BES eilanden is er geen informatie verzameld omtrent hoog- en laagrisicogroepen, omdat alle inwoners binnen deze leeftijdsgroep zich gelijktijdig konden aanmelden voor een vaccinatie.

<sup>5</sup> Vaccinatiedata omtrent personen van 60+ jaar kunnen hier niet worden weergegeven omdat deze data niet gemeld worden aan het RIVM.



Figuur 9: Aantal personen van 12 jaar en ouder met een eerste en tweede dosis COVID-19 vaccin, cumulatief naar vaccinatiedatum, tot en met 4 oktober 2021<sup>1,2,3</sup>.

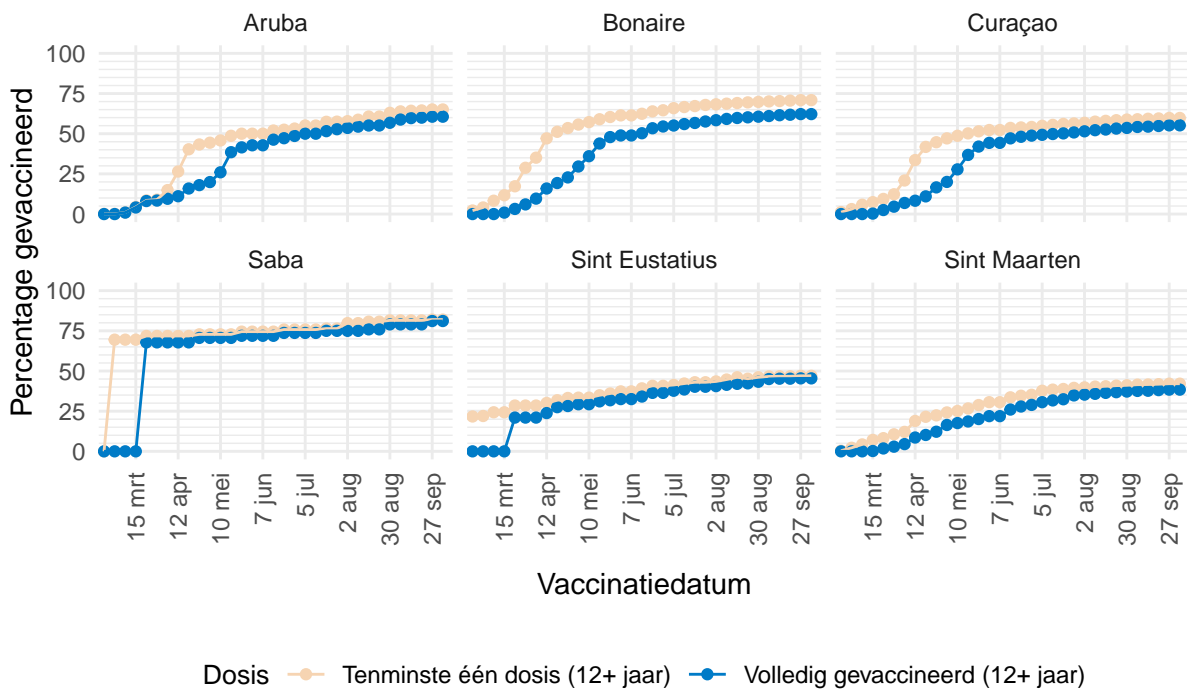
<sup>1</sup> De vaccinatiedata in deze rapporten wordt wekelijks door de eilanden gemeld aan VWS. Door een vertraging in de registratie van deze data lopen de hier gepresenteerde aantallen achter op de aantallen die door de eilanden worden gemeld.

<sup>2</sup> De gepresenteerde vaccinatiedata betreffen de aantallen gevaccineerde personen aan de Nederlandse kant van Sint Maarten. Informatie omtrent COVID-19 vaccinaties aan de Franse kant van Sint Maarten worden wekelijks door Santé Publique France gerapporteerd.

<sup>3</sup> Onder het totaal aantal volledig gevaccineerde personen wordt het aantal afgeronde vaccinaties verstaan. Hieronder vallen ook personen die, vanwege een reeds doorgemaakte SARS-CoV-2 infectie, met één dosis vaccin als volledig gevaccineerd kunnen worden beschouwd. Sint Maarten en de BES-eilanden melden deze gegevens vooralsnog niet. De aantallen afgeronde vaccinaties op deze eilanden betreffen hierdoor mogelijk een onderschatting.



## 5 Vaccinatiegraad op de CAS-BES eilanden



Figuur 10: Percentage inwoners van 12 jaar of ouder dat tenminste één vaccinatiedosis heeft ontvangen en het percentage van de totale bevolking dat volledig is gevaccineerd volgens het geldende vaccinatieschema van de gebruikte vaccins<sup>1-5</sup>.

<sup>1</sup> De vaccinatiedata in dit rapport wordt wekelijks door de eilanden gemeld aan VWS. Door een vertraging in de registratie van deze data lopen de hier gepresenteerde aantallen achter op de aantallen die door de eilanden worden gemeld.

<sup>2</sup> De gepresenteerde vaccinatiedata betreffen de aantallen gevaccineerde personen aan de Nederlandse kant van Sint Maarten. Informatie omtrent COVID-19 vaccinaties aan de Franse kant van Sint Maarten worden wekelijks door Santé Publique France gerapporteerd.

<sup>3</sup> Onder de vaccinatiegraad wordt verstaan: Personen van 12+ jaar die tenminste één prik hebben ontvangen.

<sup>4</sup> Onder het totaal aantal volledig gevaccineerde personen wordt het aantal afgeronde vaccinaties verstaan. Hieronder vallen ook personen die, vanwege een reeds doorgemaakte SARS-CoV-2 infectie, met één dosis vaccin als volledig gevaccineerd kunnen worden beschouwd. Sint Maarten en de BES-eilanden melden deze gegevens vooralsnog niet. De aantallen afgeronde vaccinaties op deze eilanden betreffen hierdoor mogelijk een onderschatting.

<sup>5</sup> Per 5 juli worden op de CAS-eilanden ook jongeren vanaf 12 jaar en ouder uitgenodigd binnen het vaccinatieschema. Hiervoor zullen Pfizer vaccins worden ingezet. Binnen de vaccinatiegraad 'volledig gevaccineerden binnen de totale populatie' worden ook het aantal gevaccineerden van 12 jaar en ouder meegeteld.