



National Institute for Public Health
and the Environment
Ministry of Health, Welfare and Sport

الفحص السكاني سرطان الثدي

الدعوة



ما هو الفحص السكاني لسرطان الثدي؟

إن الفحص السكاني لسرطان الثدي هو فحص لكشف سرطان الثدي. يتم دعوة جميع النساء من سن 50 وحتى سن 75 سنة كل عامين للمشاركة. يتكون الفحص من إجراء صور أشعة لثدييك. وهكذا يمكننا معرفة ما إذا كان عندك سرطان الثدي قبل أن تلاحظي أي شيء.

لماذا يتم الفحص السكاني؟

تصاب امرأة من كل 7 نساء في هولندا بسرطان الثدي. ويهدف الفحص السكاني للكشف عن سرطان الثدي في أقرب وقت ممكن. كلما تم الكشف عن سرطان الثدي عاجلاً، كلما زادت فرصة العلاج الناجح. وغالباً ما يتطلب علاج أقل توسعاً.

لماذا تتلقين هذه النشرة؟

تتناول هذه النشرة موضوع الفحص السكاني لسرطان الثدي. تقررین بنفسك ما إذا أردت المشاركة أم لا. تساعدك المعلومات الموجودة في النشرة على اتخاذ القرار.

إن الفحص السكاني مجاني

إن المشاركة في الفحص السكاني أمر مجاني. قد يكون هناك حاجة لفحص لاحق في المستشفى. ليس الفحص اللاحق جزءاً من الفحص السكاني. فيغطي تأمينك الصحي هذه التكاليف. قد تضطري لدفع التكاليف أو جزء منها بنفسك. هذا يتوقف على علو المساهمة الذاتية والمبلغ الذي قد استخدمته منها. هل لديك أسئلة حول ذلك؟ فاتصلي بشركة تأمين الصحة.

ما هو سرطان الثدي؟

- يتكون الجسم من الملايين من الخلايا. يمكن أن تنمو التغيرات في الخلايا بسرعة كبيرة وتضر الجسم. هذا هو السرطان.
- هناك عدة أنواع من السرطان. السرطان الأكثر شيوعاً لدى النساء هو سرطان الثدي.
- يمكن أن ينمو سرطان الثدي في البداية دون أن تلاحظي ذلك.
- يمكن أن ينمو سرطان الثدي ببطء ولكن أيضاً بسرعة. يختلف ذلك لدى كل واحد.
- يمكن أن يؤدي سرطان الثدي إلى الوفاة. إذا تم الكشف المبكر عنه فهناك فرصة أكبر للشفاء.

لمزيد من المعلومات حول سرطان الثدي

www.borstkanker.nl

www.kwf.nl

إذا كان لديك أي شكاوى فارجي الاتصال بطبيب العائلة

يهدف الفحص السكاني فحص النساء اللاتي ليس لديهن شكاوى عن الثدي. هل لديك أي من الشكاوى التالية؟

- تشعرين بأن هناك ورم في ثديك.
- هناك نقرة أو تجويف في جلد ثديك.
- جلد ثديك أكثر سمكاً من المعتاد في مكان واحد.
- يخرج الدم من الحلمة.
- ملمس الحلمة يختلف من المعتاد.
- تشعرين بتغيير في ثديك من المعتاد.

لا تنتظري الفحص السكاني في هذه الحالات واتصلي بطبيب العائلة.

الفحص في 5 خطوات

1. الرسالة

لقد تلقيتَ مع هذه النشرة رسالة تحتوي على موعد لتصوير
ثديك بالأشعة السينية.



أحضري معك الرسالة وهويتك



(جواز السفر أو بطاقة هوية شخصية أو رخصة القيادة).

يستغرق الموعد حوالي 20 دقيقة.



2. مركز الفحص

سيتم إجراء الفحص في مركز فحوصات بالقرب منك.

يتحقق موظف من بياناتك الشخصية.

ثم يمكنك الجلوس في غرفة الانتظار.

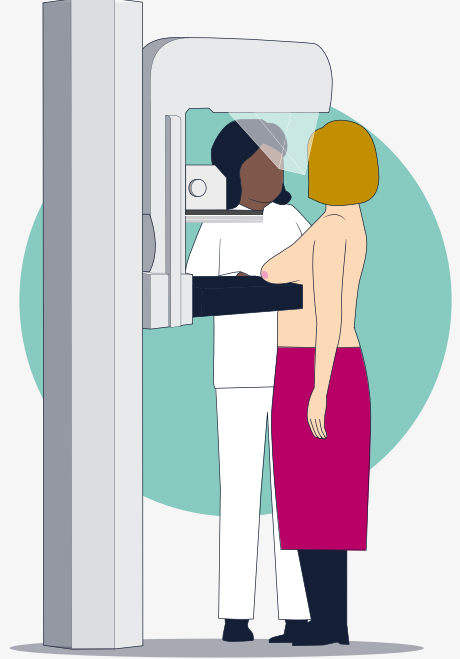


3. الأشعة السينية

هل هو دورك؟ فيمكنك خلع ملابسك الفوقية في غرفة تغيير الملابس. سنخبرك بما سيحدث. هل لديك ندبات على الثديين؟ أو هل الثديين حساسة جداً؟ إذا بلغتنا بهذا، يمكننا أن نأخذ ذلك في الاعتبار.

نقوم بتصوير صورتين بالأشعة السينية من كل ثدي. في بعض الأحيان يحتاج الأمر إلى المزيد من الصور. لكل صورة نقوم بضغط الثدي لمدة عدة ثوان بين صفحتين. هذا ضروري حتى نستطيع أن نحصل على صورة جيدة بأقل قدر ممكن من الإشعاع.

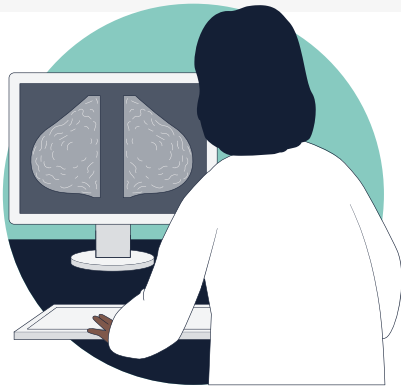
الضغط يمكن أن يكون مؤلماً، ولكن ليس ضاراً للثديين. في بعض الأحيان قد يسبب كدمة. هل تشعرين بالكثير من الألم؟ فقولنا ذلك للموظف.



4. هل الصور ناجحة؟

بعدما يتم إجراء جميع الصور، يمكنك إرتداء ملابسك مرة أخرى والجلوس في غرفة الانتظار. ننظر ما إذا كانت صور الثدي واضحة بالشكل الكافي وإذا كانت الصور ناجحة من الناحية الفنية. وإذا لم تكن واضحة؟ في هذه الحالة فمن الممكن أن يتم التقاط صورة أو عدة صور إضافية من جديد. على خلاف ذلك فيكون الفحص قد انتهى.

ترسل الصور الشعاعية للثديين من إختصاصي الأشعة. ويُقيّمان الصور الشعاعية كل واحد على حدة.





5. النتائج

سوف تتلقين رسالة تحتوي على النتائج في غضون 10 أيام عمل. هل قمتَ بالفحص في نفس اليوم مثل النساء الأخريات في شارعك؟ قد يحدث أنك لا تتلقى الرسالة بالنتائج في نفس اليوم مع الأخريات. هذا ليس له علاقة بالنتيجة. فليس هناك ما يدعو للقلق حول هذا الموضوع.

هل تريد أن تري كيف يجري الفحص؟

شاهدي الفيديو بجميع الخطوات على موقع www.bevolkingsonderzoekborstkanker.nl

من الجدير بذكر الآتي:

- ليس هناك محاض في مركز الفحوص.
- حاولي إرتداء ملابس سهلة الخلع.
- يعمل في مركز الفحوص كل من الرجال والنساء.
- لا تستخدمى مرهماً أو بودرة أو لوسيون في الجزء العلوي من جسمك.
- يُسمح باستخدام مزيل العرق.
- هل تستخدمين مرهم الزنك على ثدييك؟ قفي من استخدامه ابتداءً من أسبوعين حتى ثلاثة أسابيع قبل الفحص.

لا تنسي أن تحضري معك

- الرسالة التي تلقيتها مع هذه النشرة. يرجى كتابة اسم طبيب عائلتك وتفاصيل الإتصال به.
- هويتك (جواز السفر، بطاقة الهوية الشخصية أو رخصة القيادة).



لماذا نستخدم الأشعة السينية؟

يمكننا أن نرى التشوهات على الأشعة السينية

نستطيع أن نفحص الأنسجة في الثدي عبر الأشعة السينية. وهكذا يمكننا اكتشاف التشوهات التي تدل على سرطان الثدي. لا تزال الأشعة السينية أفضل وسيلة في الفحص السكاني لاكتشاف سرطان الثدي.

يمكننا اكتشاف سرطان الثدي في مرحلة مبكرة

الأشعة السينية تسمح لنا أن نرى التشوهات التي لا نلاحظها. وكلما اكتشفنا سرطان الثدي في مرحلة مبكرة كلما زادت فرص نجاح علاج السرطان.

نستخدم أقل قدر ممكن من الإشعاع لدى كل صورة

الأشعة السينية تنتج الإشعاع. في الحياة اليومية يمكن أن تتعرض للإشعاع كذلك. في هولندا يكون ذلك حوالي 2,6 ميليسيفرت في السنة. نلتقط من كل ثدي صورتين بالأشعة السينية. تتعرض من صور الأشعة السينية الأربعة معاً على ما يقرب 0,6 ميليسيفرت من الإشعاع. يمكن أن يُسبب الإشعاع السرطان، ولكن هذا الخطر هو صغير جداً في هذه الحالة.

كيف نقيّم صور الأشعة السينية؟

يقوم أخصائيو الأشعة بتقييم صور الأشعة السينية

ينظر مختصان في الأشعة إلى صور الأشعة السينية. يقومان بذلك كل واحد على حدة. أخصائيو الأشعة متخصصون في اكتشاف التشوهات في صور الأشعة السينية. فالتشوهات يمكن أن تشير إلى بداية سرطان الثدي.



يسمى تصوير الثدي الشعاعي «ماموغرافي».
«ماما» هي الكلمة اللاتينية لثدي المرأة.

الفحص مفيد خاصة إذا شاركتِ في إجرائه كل مرة

هل سبق لك أن شاركتِ في الفحص السكاني؟ فيقارن أخصائيو الأشعة ما بين الصور الشعاعية الجديدة والقديمة لفحصك. يمكنهم هكذا معرفة ما إذا كانت هناك اختلافات. وهذا يمكن أن يساعد على اكتشاف التشوهات في مرحلة مبكرة.

تقرري بنفسك إذا كنتِ تريدين المشاركة في الفحص أم لا

مثل أي فحص طبي، فإن الفحص السكاني لا يفيد فحسب بل هناك سلبيات أيضاً. عليك أن تقرري ما إذا كنتِ تشاركن أم لا. من المهم أن تأخذي ما يلي في الاعتبار:

يمكن أن تقلقي

من الممكن أن يتم إحالتك إلى المستشفى. لأنه مثلاً تم العثور على تشوه على أحد الأشعة السينية. أو لأن الصور لا توفر ما يكفي من المعلومات. هذا لا يعني أن عندك سرطان الثدي. ولكن يمكن أن تقلقي.

هناك احتمال أن يتم علاجك بدون داع

ينمو سرطان الثدي في بعض النساء ببطء شديد بحيث لا يعانين منه خلال حياتهن. ولكن سرطان الثدي يعالج تقريباً في جميع الحالات. هل تم اكتشاف سرطان الثدي لديك في المستشفى؟ فمن الممكن أن يتم علاجك من سرطان لن تعاني منه.

لا يوفر الفحص السكاني اليقين التام

يتم الكشف عن سرطان الثدي في سبع من عشر حالات. إذا لم يكن هناك أي شيء ظاهراً على الأشعة السينية لا يزال هناك احتمال صغير أن يكون عندك سرطان الثدي.

يمكن أن يظهر سرطان الثدي في المدة بين فحوصتين

سوف تتلقين دعوة للفحص السكاني كل سنتين. من الممكن أن يظهر سرطان الثدي عندك في المدة بين فحوصتين. ولذلك فمن المهم أن تذهبي إلى طبيب العائلة إذا شعرت بأي شكاوى في الثدييك.



أنظري لمزيد من المعلومات حول الفحص السكاني موقع
www.bevolkingsonderzoekborstkanker.nl

هل لا تريدين المشاركة في الفحص السكاني؟

فالرجاء ملء استمارة الانسحاب من الفحص على ظهر الرسالة المرفقة بهذه النشرة.

للنساء من سن 50 وحتى سن 75 سنة

يمكنك المشاركة إبتداء من سن 50 سنة

- هناك سببان وراء إمكانية المشاركة إبتداء من 50 سنة:
 - سرطان الثدي هو أكثر شيوعاً في النساء فوق 50 سنة من العمر. ثمانية من كل 10 نساء مصابات بسرطان الثدي سنهم أكبر من 50 سنة.
 - ثدي النساء الأصغر سناً غالباً ما يحتوي على أنسجة غددية وأنسجة ضامة أكثر. ونتيجة لذلك لا يمكننا الكشف عن سرطان الثدي بسهولة بالأشعة السينية.
- وبالإضافة إلى ذلك فهذه الأنسجة أكثر حساسية للإشعاع.

سوف تتلقى دعوة كل عامين

يمكنك المشاركة في الفحص السكاني كل عامين. التصوير بالأشعة السينية أكثر من ذلك له سلبية أكثر من فوائد لمعظم النساء.

يتوقف الفحص السكاني بعد سن 75 سنة

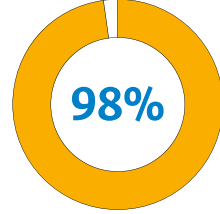
ينمو سرطان الثدي عادة ببطء في النساء فوق سن 75 سنة. في هذا العمر فهناك احتمال ضئيل لاكتشاف سرطان الثدي الذي يؤدي إلى الوفاة لدى النساء. ويمكن أن تعني المشاركة في الفحص السكاني معالجة هؤلاء النساء دون داع ضد السرطان. سوف تتلقى دعوة إبتداء من سن 50 سنة حتى العام الذي تبلغين فيه 76 سنة.

يقدم مجلس الصحة النصائح

تحدد الحكومة مَنْ سيُجرى له الفحص السكاني. يحدث ذلك بعد التشاور مع مجلس الصحة والذي ينظر إلى جميع الإيجابيات والسلبيات. وينصح مجلس الصحة بعدم تغيير أعمار الفحوص السكانية في الوقت الحاضر.

ما يمكن أن تكون النتيجة؟

بعد الفحص، سوف تتلقى رسالة بالنتيجة في غضون 10 أيام عمل. يمكنك الحصول على إحدى النتائج الثلاث التالية:



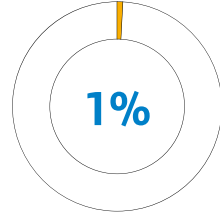
من كل 100 امرأة تتلقى 98
منهن هذه النتيجة

1. لم يتم العثور على أي تشوه

لا توجد مؤشرات تدل على سرطان الثدي على الأشعة السينية. يمكنك المشاركة في الفحص السكاني مرة أخرى بعد عامين. لا تعطي النتيجة اليقين التام. هناك احتمال إنه لن يتم الكشف عن سرطان الثدي. يمكن أن يظهر سرطان الثدي بين فحوصتين أيضاً. هل تشعرين بتغيير في ثدييك؟ فاتصلي بطبيب العائلة. المصطلحات الطبية الخاصة بهذه النتيجة هي 1 BI-RADS و 2 BI-RADS.

2. معلومات غير كافية

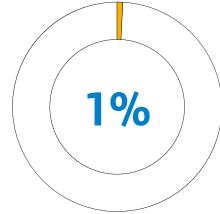
لا تعطي الأشعة السينية معلومات كافية لتقييمها جيداً. يحتاج الأمر إلى مزيد من الفحوص في المستشفى. يمكن أن يتم هذا الفحص بواسطة صور إضافية بالأشعة السينية أو الموجات فوق الصوتية. ليس هناك تغييرات في معظم الحالات. المصطلح الطبي لهذه النتيجة هو 0 BI-RADS.



من كل 100 امرأة تتلقى امرأة
واحدة منهن هذه النتيجة

3. العثور على تشوه

قد بينت الأشعة السينية تشوهاً يمكن أن يدل على سرطان الثدي. يحتاج الأمر إلى مزيد من الفحص في المستشفى. يمكن أن يتم هذا الفحص بواسطة الأشعة السينية أو الموجات فوق الصوتية. في معظم الحالات يتم أخذ خزعة صغيرة من الأنسجة بالثدي. هذا لا يعني أن عندك سرطان الثدي. المصطلحات الطبية الخاصة بهذه النتيجة هي 4 BI-RADS و 5 BI-RADS.



من كل 100 امرأة تتلقى امرأة
واحدة منهن هذه النتيجة

بياناتك

لقد حصلنا على بياناتك من البلدية

لقد حصلنا على اسمك وعنوانك وتاريخ ميلادك من البلدية. إذا كنت تشاركين في الفحص السكاني، فإنك تعطي الإذن لاستخدام بياناتك الخاصة ونتائج بحث الفحص السكاني وأية فحوص لاحقة في المستشفى.

يمكننا الاتصال بطبيب العائلة

هل يُحتاج إلى فحص لاحق لأن الأشعة السينية لثدييك لا توفر معلومات كافية؟ أو لأننا وجدنا تشوهاً على أحد الصور؟ في هذه الحالة نتصل بطبيب عائلتك. سيقوم طبيب العائلة بإحالتك إلى المستشفى.

نحن نحترم خصوصيتك

نحن نستخدم نتائج البحث لتحسين الفحوص السكانية باستمرار. نتبادل المعلومات مع مؤسسات الأبحاث والرعاية الصحية من أجل هذا. نحن نحترم التشريعات المتعلقة بحماية خصوصيتك. إن المؤسسات التي لا تساهم في تحسين الفحوص السكانية لا تستطيع أبداً الإطلاع على بياناتك.

بإمكانك أن تعترض

ألا تريد أن نتبادل البيانات أو نتائج الفحص مع مؤسسات الرعاية والأبحاث؟ في هذه الحالة بإمكانك أن تعترض على ذلك. يمكن طلب إستشارة لدى منظمة الفحص الطبي في منطقتك. يمكن أيضاً تنزيل الإستشارة من الموقع الإلكتروني الخاص بمنظمة الفحص الطبي. أنظري لذلك على الموقع الإلكتروني www.bevolkingsonderzoekborstkanker.nl سوف تجد المزيد من المعلومات حول الخصوصية والاعتراض على هذا الموقع كذلك.

مزيد من المعلومات

أنظري للحصول على المزيد من المعلومات حول الإيجابيات والسلبيات وسرطان الثدي والفحص على الموقع الإلكتروني www.bevolkingsonderzoekborstkanker.nl

هل لديك أسئلة، نصائح أو شكاوى؟

فاتصلي في تلك الحالة بمنظمة الفحص الطبي في منطقتك.
تقوم منظمة الفحص الطبي بإجراء الفحص السكاني نيابة عن الحكومة. تجدين رقم الهاتف على الرسالة أو على الموقع الإلكتروني لمنظمة الفحص الطبي الخاصة بك.

1. الفحص السكاني في الشمال
www.bevolkingsonderzoeknoord.nl

2. الفحص السكاني في الشرق
www.bevolkingsonderzoekoost.nl

3. الفحص السكاني في الجنوب
www.bevolkingsonderzoekzuid.nl

4. الفحص السكاني في الجنوب الغربي
www.bevolkingsonderzoekzuid-west.nl

5. الفحص السكاني في الغرب الوسطي
www.bevolkingsonderzoekmidden-west.nl



bevolkingsonderzoek

إن الفحص السكاني هو فحص طبي مجاني للكشف المبكر عن المرض. وتقدم الحكومة ثلاثة فحوص سكانية للسرطان. وهي الفحص السكاني لسرطان عنق الرحم وسرطان الثدي وسرطان القولون. يمكن اكتشاف هذه الأمراض في وقت مبكر وحتى قبل ظهور الشكاوى.

معلومات بلغات أخرى

يمكنك قراءة هذه المعلومات باللغة الإنجليزية / التركية / العربية على الموقع التالي:

:This information is available in English at

:Bu bilgiyi Türkçe olarak u internet sitesinde okuyabilirsiniz

www.bevolkingsonderzoekborstkanker.nl/vertalingen

تم إعداد هذه النشرة بالتعاون مع:

bevolkingsonderzoek



borstkankervereniging nederland



nederlands huisartsen
genootschap



Nederlandse Vereniging voor

Radiologie



هذه النشرة تم إعدادها من قبل:

**National Institute for Public Health
and the Environment, RIVM**

PO Box 1 | 3720 BA Bilthoven

The Netherlands

www.rivm.nl/en

يناير/كانون الثاني 2018

العناية بالغد تبدأ اليوم