



## **Epidemiologische situatie SARS-CoV-2 op de CAS- en BES-eilanden:**

### **Week 09 (24 februari - 2 maart 2022)**

Samengesteld door het Rijksinstituut voor Volksgezondheid en Milieu - RIVM  
3 maart 2022, 19:00 uur AST

#### **0.0.1 Samenvatting SARS-CoV-2 epidemiologie op de CAS- en BES-eilanden**

##### **Epidemiologie van SARS-CoV-2 op de CAS-BES eilanden**

In de maand februari kregen 2.977 mensen op de CAS- en BES-eilanden een positieve testuitslag. De incidentie op de eilanden is medio januari gestabiliseerd, waardoor geldende maatregelen zijn versoepeld. De ziekenhuisbezetting is op alle eilanden teruggelopen. De VOC “Omikron” veroorzaakt doorgaans het grootste deel van de infecties op de eilanden.

Curaçao meldde afgelopen maand met 1.664 nieuwe positieve SARS-CoV-2 testuitslagen de meeste nieuwe infecties. Vorige week kregen 171 mensen per 100.000 inwoners op Curaçao (aantal inwoners ca. 164.000) een positieve SARS-CoV-2-testuitslag. Er zijn momenteel 10 COVID-19-patiënten opgenomen, waarvan 5 patiënten opgenomen op de IC. Afgelopen week kregen 33 mensen per 100.000 inwoners op Aruba (aantal inwoners ca. 125.000) een positieve SARS-CoV-2-testuitslag. Er zijn momenteel 7 COVID-19-patiënten opgenomen, hiervan is 1 patiënt opgenomen op de IC in Aruba en 5 in Colombia. Afgelopen week kregen 51 mensen per 100.000 inwoners op Sint Maarten (aantal inwoners ca. 62.000) een positieve SARS-CoV-2-testuitslag. Er is momenteel 1 COVID-19-gerelateerde opname.

Vorige week kregen 117 mensen per 100.000 inwoners op Bonaire (aantal inwoners ca. 23.000) een positieve SARS-CoV-2-testuitslag. Er zijn momenteel geen COVID-19-gerelateerde opnames. Op St. Eustatius zijn afgelopen maand 79 nieuwe positieve testuitslagen gemeld en de incidentie afgelopen week was 509 mensen per 100.000 inwoners (aantal inwoners ca. 3.000). Op Saba zijn afgelopen maand 9 nieuwe positieve testuitslagen gemeld en de incidentie afgelopen week was 52 mensen per 100.000 inwoners (aantal inwoners ca. 1.900).

---

## Uitleg over surveillance van COVID-19 op de CAS- en BES-eilanden

Het Caribisch deel van het koninkrijk bestaat uit de landen Curaçao, Aruba en Sint Maarten (CAS-eilanden), en de openbare lichamen Bonaire, Sint Eustatius en Saba (BES-eilanden). In een samenwerking tussen artsen, laboratoria en de Gemeentelijke of Gemeenschappelijke Gezondheidsdiensten (GGD'en) wordt informatie verzameld over personen met een positieve SARS-CoV-2 testuitslag op de eilanden in het Caribische deel van het Koninkrijk. Deze informatie is door de CAS-eilanden aangeleverd aan het RIVM en opgeslagen in het SARS-CoV-2 IHR dagelijkse overzicht Dutch Caribbean ( 2 maart 2022), een overzicht van de verspreiding van SARS-CoV-2 op de CAS-BES eilanden. De informatie van de BES-eilanden is afkomstig uit OSIRIS. Figuren en tabellen in dit rapport zijn gebaseerd op het SARS-CoV-2 IHR dagelijkse overzicht Dutch Caribbean. Het percentage positieve meldingen in Tabel 1 en de incidenties in Tabel 4 zijn berekend met deze cijfers. Doordat de eilanden correcties doorvoeren in de data kunnen de cijfers in de tabellen en figuren afwijken van de door de eilanden gepresenteerde statistieken. Niet van alle positief geteste personen die gemeld worden aan de GGD is bekend of ze zijn opgenomen in het ziekenhuis of zijn overleden. Dit komt doordat er in zowel Europees Nederland als op de CAS- en BES-eilanden geen meldingsplicht is voor ziekenhuisopnames of overlijden bij personen met een positieve SARS-CoV-2 testuitslag. De hier gepresenteerde door de GGD'en gemelde opname- en sterftecijfers betreffen daarom (waarschijnlijk) een onderrapportage.

De huidige rapportage is gegenereerd met informatie die tot en met 2 maart 2022 is geregistreerd bij het RIVM. Soms worden meldingen aan het RIVM van test(uitslag)en voor SARS-CoV-2 één of enkele dagen later gedaan dan die op de eilanden bevestigd werden. De gepresenteerde aantallen, tabellen en grafieken in dit rapport zijn gebaseerd op de datum van registreren bij het RIVM. De aantallen in deze rapportage kunnen achterlopen indien de meest recente cijfers nog niet bij het RIVM bekend zijn. Door de CAS- en BES-eilanden wordt ook bijgehouden of een persoon met een positieve testuitslag voor SARS-CoV-2 is hersteld. Hierdoor is het mogelijk het aantal actieve casussen op dit moment weer te geven Tabel 3. Dit is het aantal positief geteste mensen voor SARS-CoV-2 dat op het moment van rapporteren nog niet is hersteld.

Iedereen met klachten kan zich laten testen. Toch is het aannemelijk dat niet alle personen met een SARS-CoV-2 infectie ook getest worden. De werkelijke aantallen kunnen daarom hoger liggen dan de aantallen die hier gerapporteerd worden.

## Toelichting monitoring deelname COVID-19-vaccinatie op de CAS- en BES-eilanden

De COVID-19-vaccinatiecampagne op de CAS-BES eilanden is gestart in februari 2021. Ieder eiland hanteert hiervoor een vaccinatiestrategie. De daadwerkelijke implementatie van de vaccinatiecampagne is afhankelijk van o.a. goedkeuring, werking, levering en distributie van de vaccins, en van de vaccinatiebereidheid van mensen. In dit document rapporteren wij het geschatte totale aantal gevaccineerden en de vaccinatiegraad op de CAS-BES eilanden. De huidige rapportage is gebaseerd op data over toegediende vaccinaties t/m 14 februari 2022 afkomstig van monitoring data de eilanden.

## Disclaimer

Dit wekelijkse rapport is met de grootst mogelijke zorgvuldigheid samengesteld maar kan desondanks fouten bevatten. Reacties op dit overzicht zijn welkom.

Contactpersonen:

RIVM COVID-19 Surveillance team (e-mail: CASBES-epi@rivm.nl)

## Inhoudsopgave

	Pagina
1 Overzicht SARS-CoV-2 meldingen van de CAS- en BES-eilanden	4
2 Verloop van SARS-CoV-2 over de tijd	8
3 Drie-weekse gemiddelde incidentie van SARS-CoV-2, over de tijd	14
4 Aantal toegediende vaccinaties op de CAS-BES eilanden	15
5 Vaccinatiegraad op de CAS-BES eilanden	17

## 1 Overzicht SARS-CoV-2 meldingen van de CAS- en BES-eilanden

Tabel 1: Aantal bevestigde personen met een positieve testuitslag voor SARS-CoV-2 in de afgelopen 2 kalenderweken gemeld aan het RIVM door de CAS- en BES-eilanden<sup>1</sup>

CAS-/BES-eilanden	Datum van - tot	Aantal afgenomen tests	Aantal bevestigde positieve testuitslagen	Test positiviteit%
Aruba <sup>2</sup>	14-02-2022 - 20-02-2022	0	106	-
	21-02-2022 - 27-02-2022	0	78	-
Bonaire	14-02-2022 - 20-02-2022	250	87	34.8
	21-02-2022 - 27-02-2022	126	32	25.4
Curaçao <sup>3</sup>	14-02-2022 - 20-02-2022	12391	337	2.7
	21-02-2022 - 27-02-2022	8139	257	3.2
Saba	14-02-2022 - 20-02-2022	-	6	-
	21-02-2022 - 27-02-2022	-	0	-
Sint Eustatius	14-02-2022 - 20-02-2022	207	14	6.8
	21-02-2022 - 27-02-2022	279	17	6.1
Sint Maarten <sup>4</sup>	14-02-2022 - 20-02-2022	29	2678	1,1
	21-02-2022 - 27-02-2022	27	2710	1,0

<sup>1</sup> Een '-' teken indiceert dat er onvoldoende data beschikbaar is bij het RIVM om deze waarde te presenteren in deze tabel.

<sup>2</sup> Bovenstaande cijfers van Aruba betreffen een ongecorrigeerde positivity rate. De Directie Volksgezondheid Aruba publiceert een gecorrigeerde positivity rate via: <https://www.facebook.com/desparuba>. De in de samenvatting genoemde positivity rate betreft de gecorrigeerde positivity rate.

<sup>3</sup> De afdeling Publieke Gezondheid te Curaçao berekent een gecorrigeerde positivity rate, hierdoor kunnen bovenstaande cijfers afwijken.

<sup>4</sup> Het percentage positieven op Sint Maarten is gebaseerd op het aantal afgenomen PCR en antigeentesten.

Tabel 2: Aantal bevestigde personen met een positieve SARS-CoV-2 testuitslag, cumulatief aantal ziekenhuisopnames<sup>1</sup> en totaal aantal overleden personen, totaal en sinds afgelopen week gemeld aan het RIVM door de CAS- en BES-eilanden<sup>2</sup>

CAS-/BES-eilanden	Totaal			Afgelopen week <sup>3</sup>	
	Meldingen	Ziekenhuis-opnames	Overleden	Meldingen	Overleden
Aruba	33684	1078	211	41	0
Bonaire	6938	66	28	27	0
Curaçao	39017	971	261	280	0
Saba	209	1	0	1	0
Sint Eustatius	469	0	3	16	0
Sint Maarten	9569	332	85	32	0
Totaal	89886	2448	588	397	0

<sup>1</sup> Het aantal ziekenhuisopnames in de afgelopen week wordt niet weergegeven in verband met de rapportagevertraging in het casusregister. De actuele ziekenhuisbezetting is weergegeven in Tabel 3.

<sup>2</sup> Het werkelijke aantal COVID-19 patiënten opgenomen in het ziekenhuis of overleden is (waarschijnlijk) hoger dan het aantal opgenomen of overleden patiënten gemeld in de surveillance. Dit komt doordat er in zowel Europees Nederland als op de CAS- en BES-eilanden geen meldingsplicht geldt voor ziekenhuisopnames of overlijden bij personen met een positieve SARS-CoV-2 testuitslag.

<sup>3</sup> Deze zijn tussen 24 februari 2022 en 2 maart 2022 aan het RIVM gemeld.

Tabel 3: Aantal actieve SARS-CoV-2 infecties en de huidige status<sup>1</sup> van ziekenhuisbezetting van COVID-19 patiënten gemeld aan het RIVM door de CAS- en BES-eilanden<sup>2</sup>

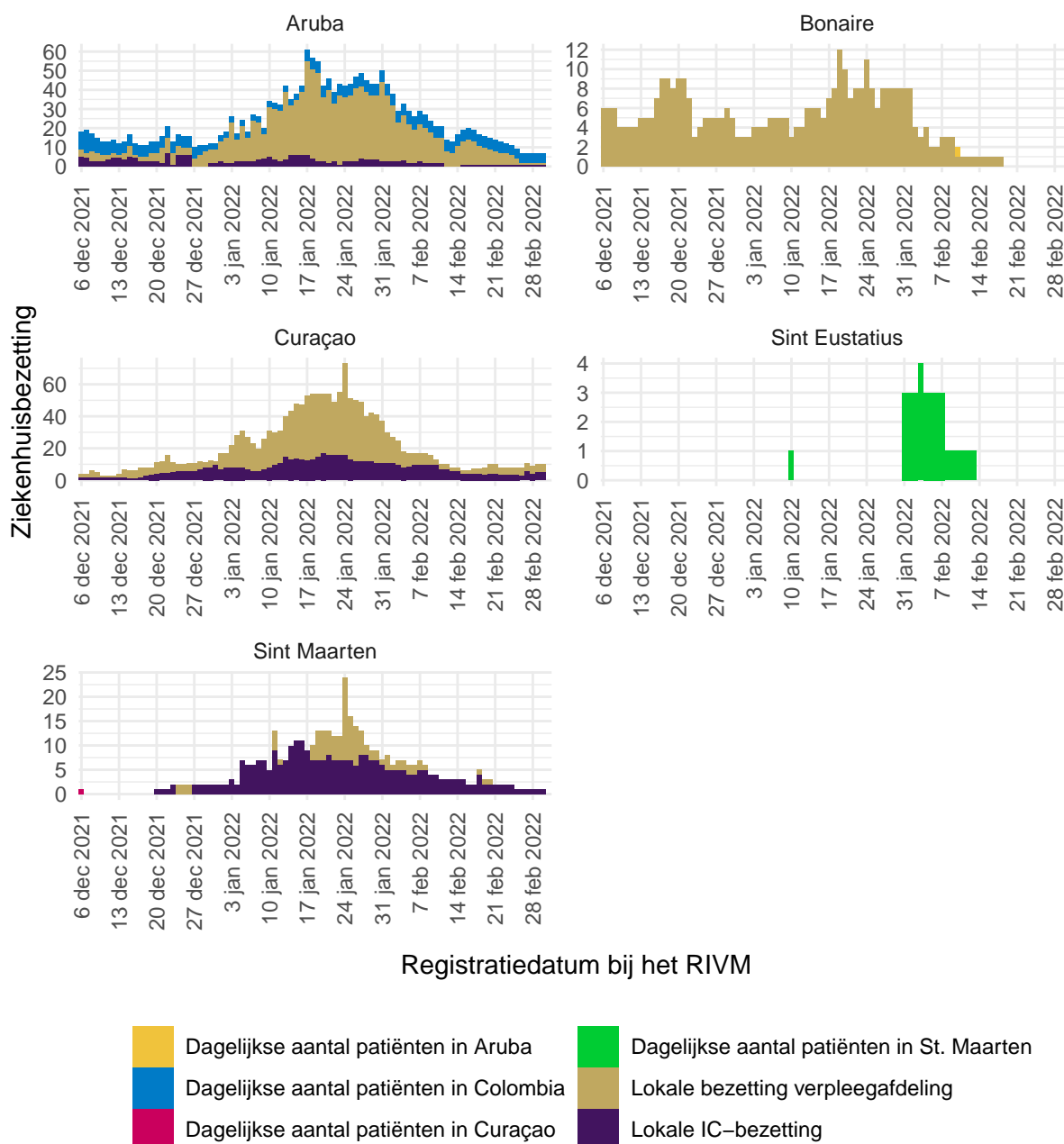
CAS- /BES- eilanden	Actieve casussen	Verpleeg- afdeling lokaal	IC lokaal	Bezetting Colombia	Bezetting VS	Bezetting St. Maarten	Gynaecologie, Kinder- zwangeren <sup>3</sup> afdeling <sup>3</sup>
Aruba	55	1	1	5	0	0	0 0
Bonaire <sup>4</sup>	20	0	0	0	0	0	0 0
Curaçao	288	5	5	0	0	0	0 0
Saba	1	0	0	0	0	0	0 0
Sint Eu- statius	22	0	0	0	0	0	0 0
Sint Maarten	48	0	1	0	0	0	0 0
Totaal	434	6	7	5	0	0	0 0

<sup>1</sup> Het aantal actieve SARS-CoV-2 infecties is gedefinieerd als het aantal personen met een SARS-CoV-2 infectie waarvan herstel nog niet door de lokale GGD is geregistreerd ten tijde van registratie bij het RIVM. Deze aantallen kunnen achterlopen wanneer eilanden over gelimiteerde BCO capaciteit beschikken.

<sup>2</sup> Het werkelijke aantal COVID-19 patiënten opgenomen in het ziekenhuis of overleden is (waarschijnlijk) hoger dan het aantal opgenomen of overleden patiënten gemeld in de surveillance. Dit komt doordat er in zowel Europees Nederland als op de CAS- en BES-eilanden geen meldingsplicht geldt voor ziekenhuisopnames of overlijden bij personen met een positieve SARS-CoV-2 testuitslag.

<sup>3</sup> Per 1 september 2021 worden opnames op de afdeling gynaecologie en op de kinderafdeling apart vermeld door Sint Maarten. Voor de overige eilanden wordt deze data tot dusverre niet apart vermeld.

<sup>4</sup> Covidpatiënten opgenomen op de Special Care afdeling te Bonaire worden meegeteld onder de kolom IC-lokaal.



Figuur 1: Verloop van COVID-19 gerelateerde ziekenhuisbezetting over de tijd <sup>1-6</sup>

<sup>1</sup> In de COVID-19 surveillance op de eilanden wordt geen onderscheid gemaakt tussen personen die vanwege COVID-19 zijn opgenomen en reeds opgenomen personen die later positief zijn getest voor SARS-CoV-2. Hierom wordt in dit figuur onder ziekenhuisbezetting verstaan, 'Het aantal SARS-CoV-2 positief geteste personen dat is opgenomen vanwege COVID-19 klachten, evenals het aantal personen dat tijdens opname wegens andere indicatie positief is getest voor SARS-CoV-2 en hierbij klachten ontwikkelde'.

<sup>2</sup> Het werkelijke aantal COVID-19 patiënten opgenomen in het ziekenhuis of overleden is (waarschijnlijk) hoger dan het aantal opgenomen of overleden patiënten gemeld in de surveillance. Dit komt doordat er in zowel Europees als op de CAS- en BES-eilanden geen meldingsplicht geldt voor ziekenhuisopnames, of overlijden bij personen met een positieve SARS-CoV-2 testuitslag.

<sup>3</sup> De paarse balken in de grafiek illustreren het beloop van de IC-bezetting over de tijd, per eiland. De groene balken illustreren het beloop van de bezetting op verpleegafdelingen over de tijd, per eiland.

<sup>4</sup> Vanwege de lage aantallen ziekenhuisopnames op Saba en Sint Eustatius zijn deze eilanden niet meegenomen in bovenstaande figuur.

<sup>5</sup> Voor 234 personen die sinds januari 2021 positief zijn getest voor SARS-CoV-2 op Bonaire is de status van ziekenhuisopname onbekend. Deze meldingen zijn niet meegenomen in bovenstaande figuur.

<sup>6</sup> De getoonde aantallen zijn gepresenteerd naar datum van registreren bij het RIVM. Bovenstaande cijfers kunnen achterlopen indien de meest recente cijfers nog niet bij het RIVM gemeld zijn.

Tabel 4: Incidentie SARS-CoV-2 per 100.000 inwoners gemeld aan het RIVM door de CAS- en BES-eilanden<sup>1</sup>

Naam	Incidentie per 100.000	
	Afgelopen week <sup>2</sup>	Afgelopen twee weken <sup>3</sup>
Aruba	23	93
Bonaire	95	371
Curaçao	91	249
Saba	52	209
Sint Eustatius	350	891
Sint Maarten	40	93

<sup>1</sup> De incidenties zijn inclusief de populatie ongedocumenteerde personen berekend.

<sup>2</sup> De incidentie per 100.000 inwoners, voor de afgelopen week, is berekend van 24 februari 2022 tot en met 2 maart 2022.

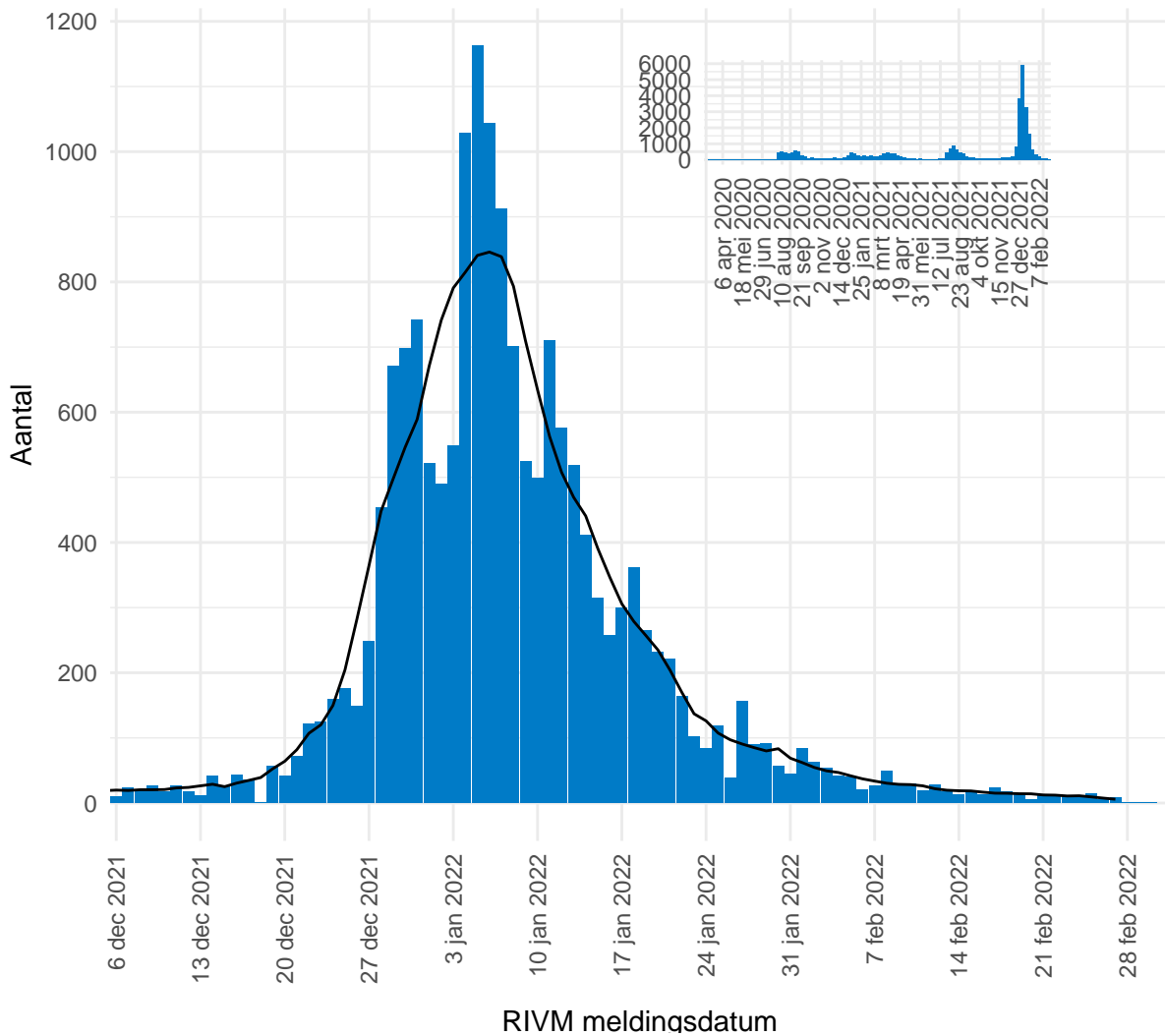
<sup>3</sup> De incidentie per 100.000 inwoners, voor de afgelopen twee weken, is berekend van 17 februari 2022 tot en met 2 maart 2022.

Tabel 5: Aantal inwoners en oppervlakte van de CAS- en BES-eilanden<sup>1</sup>

Naam	Hoofdstad	Inwoners	Oppervlakte	Status
Aruba	Oranjestad	125.282	180 km <sup>2</sup>	Country within the Kingdom of The Netherlands
Bonaire	Kralendijk	23.173	288 km <sup>2</sup>	Dutch municipality
Curaçao	Willemstad	164.223	444 km <sup>2</sup>	Country within the Kingdom of The Netherlands
Saba	The Bottom	1.918	13 km <sup>2</sup>	Dutch municipality
Sint Maarten	Philipsburg	62.323	34 km <sup>2</sup>	Country within the Kingdom of The Netherlands
Sint Eustatius	Oranjestad	3.142	21 km <sup>2</sup>	Dutch municipality

<sup>1</sup> Dit betreffen de populatieaantallen op de eilanden voor 2021. Tevens zijn er op de eilanden relevante populaties van ongedocumenteerde personen. De incidenties zijn inclusief de geschatte populatie ongedocumenteerde personen berekend. Voor Aruba, Curaçao en Sint Maarten zijn dit in 2021 naar schatting respectievelijk 13.000, 8.000 en 20.000 personen. Voor Bonaire zijn dit naar schatting ruim 1.400 personen. Deze gegevens zijn relevant omdat deze groepen minder goed bereikt worden door de GGD'en en vaak minder toegang hebben tot curatieve zorg.

## 2 Verloop van SARS-CoV-2 over de tijd

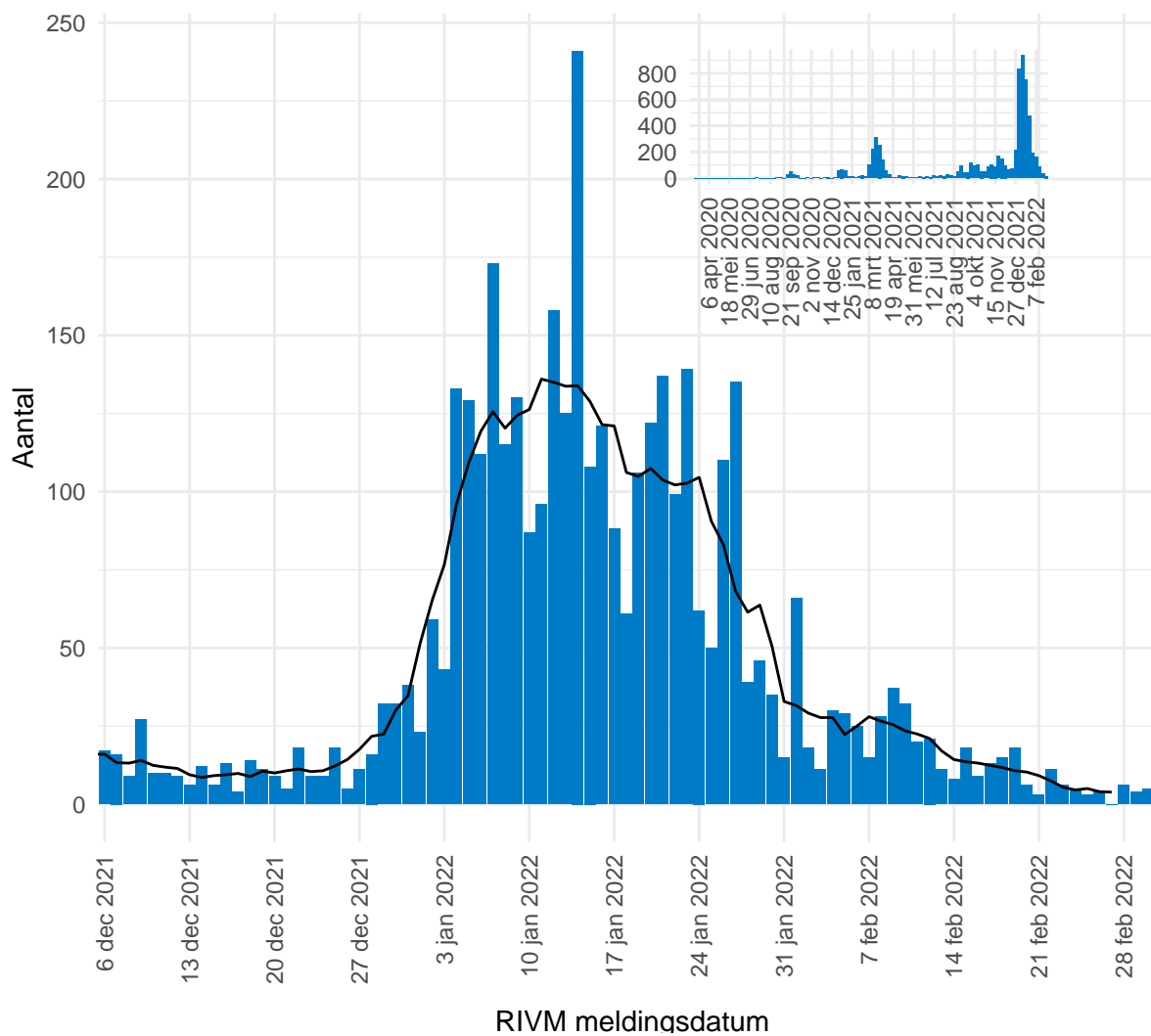


Figuur 2: Aantal dagelijks gemelde personen met een positieve testuitslag voor SARS-CoV-2 op Aruba, naar RIVM registratiedatum<sup>1,2</sup>.

<sup>1</sup> Bovenstaande data tonen het dagelijkse aantal nieuwe SARS-CoV-2 infecties naar registratiedatum bij het RIVM. De zwarte lijn in de epicurve representeert het 7-daagse gemiddelde in het aantal nieuwe infecties. De verticale assen van figuren 2-7 verschillen.

<sup>2</sup> Door onderliggende verschillen tussen de eilanden in het aantal gemelde infecties verschillen de Y-assen van deze figuren. De getoonde aantallen zijn gepresenteerd naar datum van registreren bij het RIVM. Bovenstaande cijfers kunnen achterlopen indien de meest recente cijfers nog niet bij het RIVM gemeld zijn. Deze kunnen daarom niet worden weergegeven in deze figuren. Een leeg figuur betekent dat er in de betreffende periode geen meldingen waren.

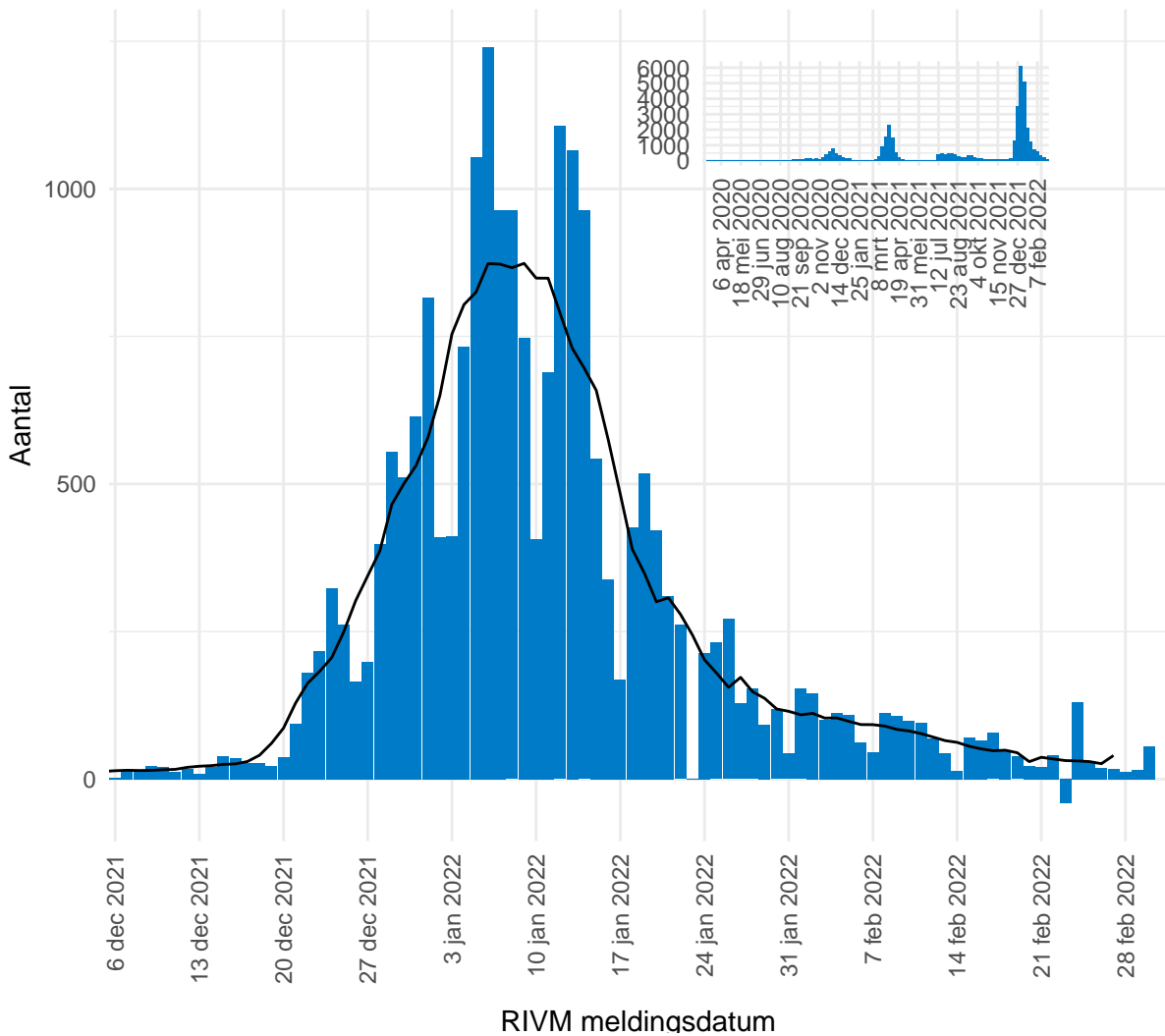




Figuur 3: Aantal dagelijks gemelde personen met een positieve testuitslag voor SARS-CoV-2 op Bonaire, naar RIVM registratiedatum<sup>1,2</sup>.

<sup>1</sup> Bovenstaande data tonen het dagelijkse aantal nieuwe SARS-CoV-2 infecties naar registratiedatum bij het RIVM. De zwarte lijn in de epicurve representeert het 7-daagse gemiddelde in het aantal nieuwe infecties. De verticale assen van figuren 2-7 verschillen.

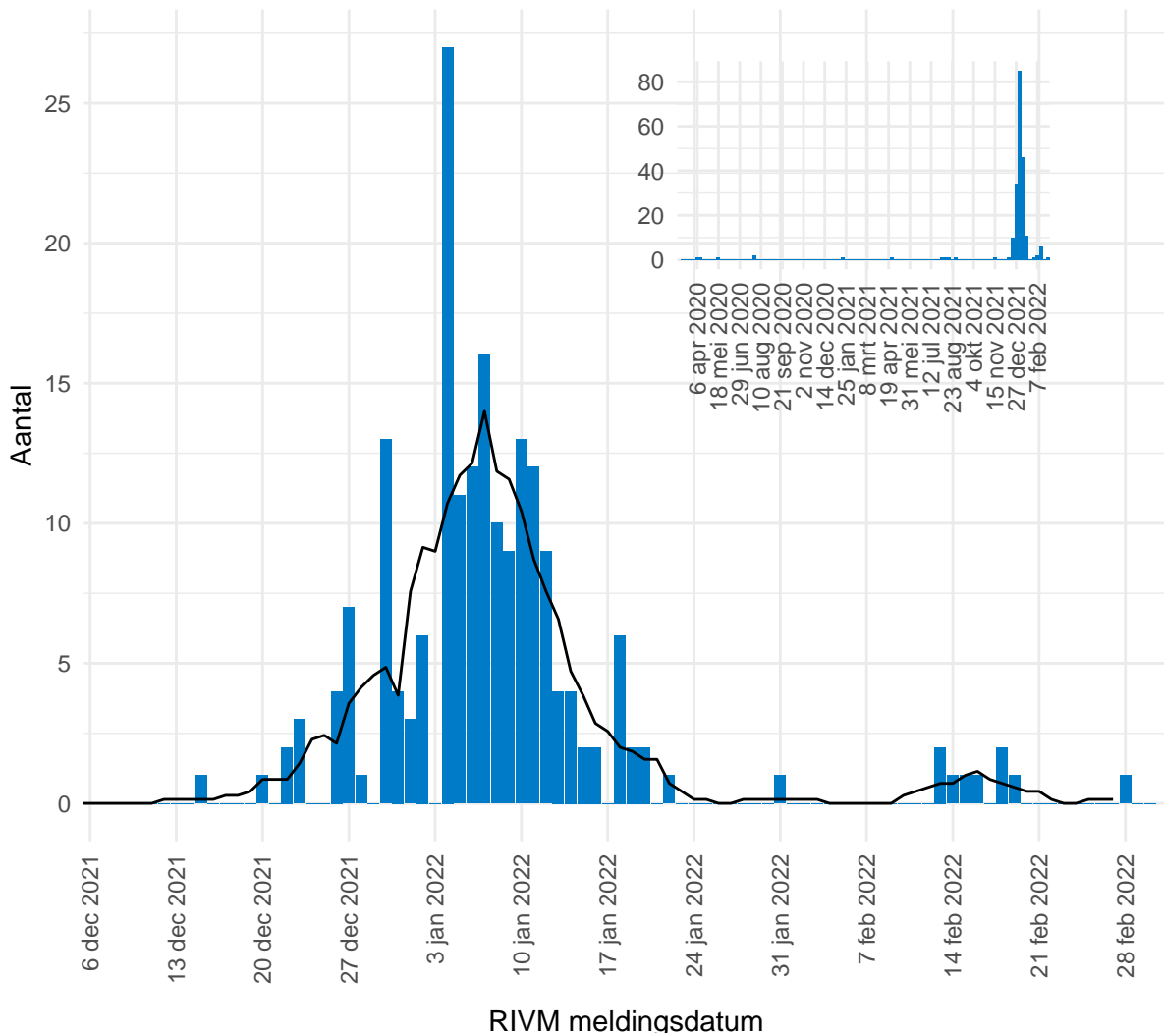
<sup>2</sup> Door onderliggende verschillen tussen de eilanden in het aantal gemelde infecties verschillen de Y-assen van deze figuren. De getoonde aantallen zijn gepresenteerd naar datum van registreren bij het RIVM. Bovenstaande cijfers kunnen achterlopen indien de meest recente cijfers nog niet bij het RIVM gemeld zijn. Deze kunnen daarom niet worden weergegeven in deze figuren. Een leeg figuur betekent dat er in de betreffende periode geen meldingen waren.



Figuur 4: Aantal dagelijks gemelde personen met een positieve testuitslag voor SARS-CoV-2 op Curaçao, naar RIVM registratiedatum<sup>1,2</sup>.

<sup>1</sup> Bovenstaande data tonen het dagelijkse aantal nieuwe SARS-CoV-2 infecties naar registratiedatum bij het RIVM. De zwarte lijn in de epicurve representeert het 7-daagse gemiddelde in het aantal nieuwe infecties. De verticale assen van figuren 2-7 verschillen.

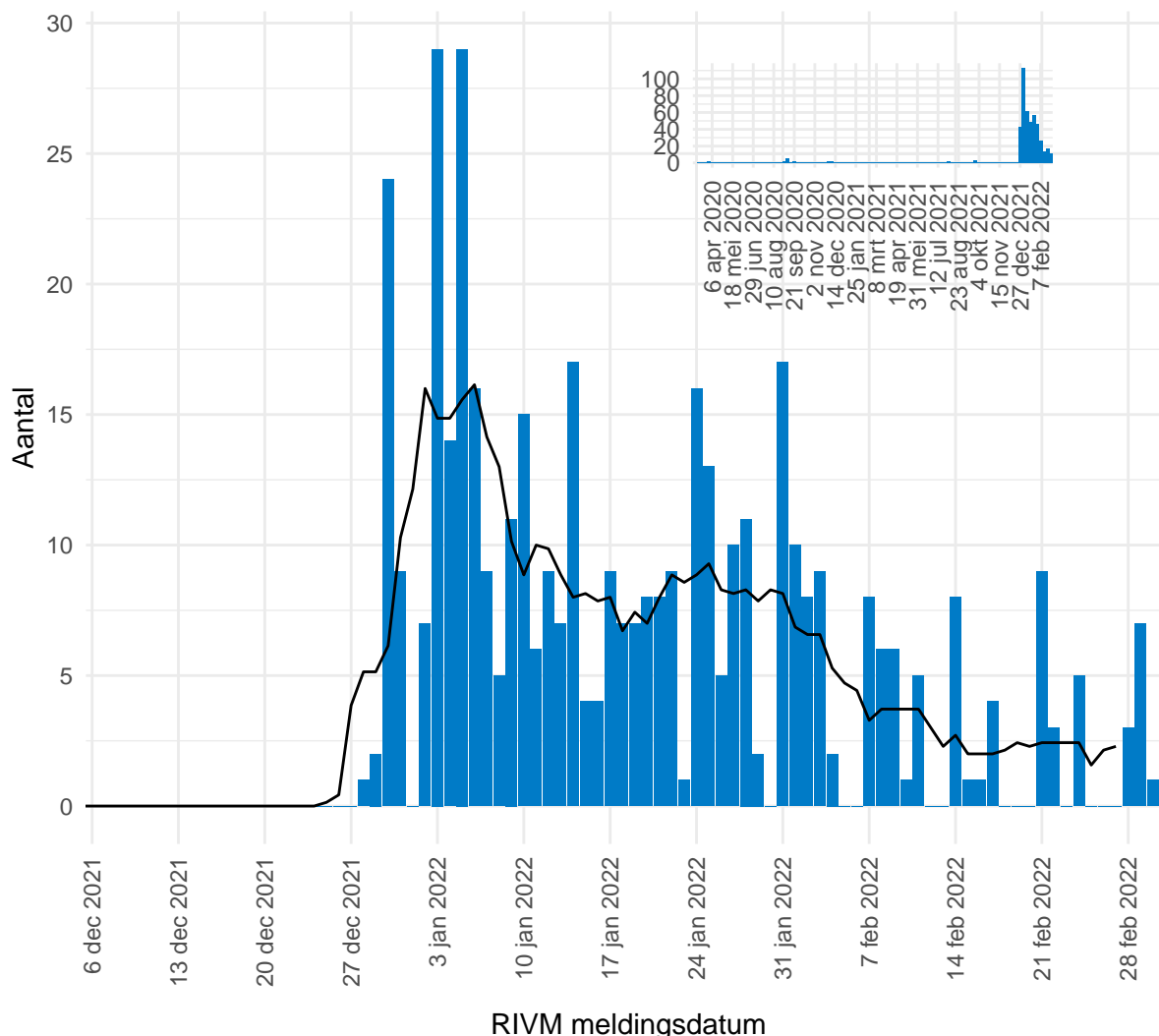
<sup>2</sup> Door onderliggende verschillen tussen de eilanden in het aantal gemelde infecties verschillen de Y-assen van deze figuren. De getoonde aantallen zijn gepresenteerd naar datum van registreren bij het RIVM. Bovenstaande cijfers kunnen achterlopen indien de meest recente cijfers nog niet bij het RIVM gemeld zijn. Deze kunnen daarom niet worden weergegeven in deze figuren. Een leeg figuur betekent dat er in de betreffende periode geen meldingen waren.



Figuur 5: Aantal dagelijks gemelde personen met een positieve testuitslag voor SARS-CoV-2 op Saba, naar RIVM registratiedatum<sup>1,2</sup>.

<sup>1</sup> Bovenstaande data tonen het dagelijkse aantal nieuwe SARS-CoV-2 infecties naar registratiedatum bij het RIVM. De zwarte lijn in de epicurve representeert het 7-daagse gemiddelde in het aantal nieuwe infecties. De verticale assen van figuren 2-7 verschillen.

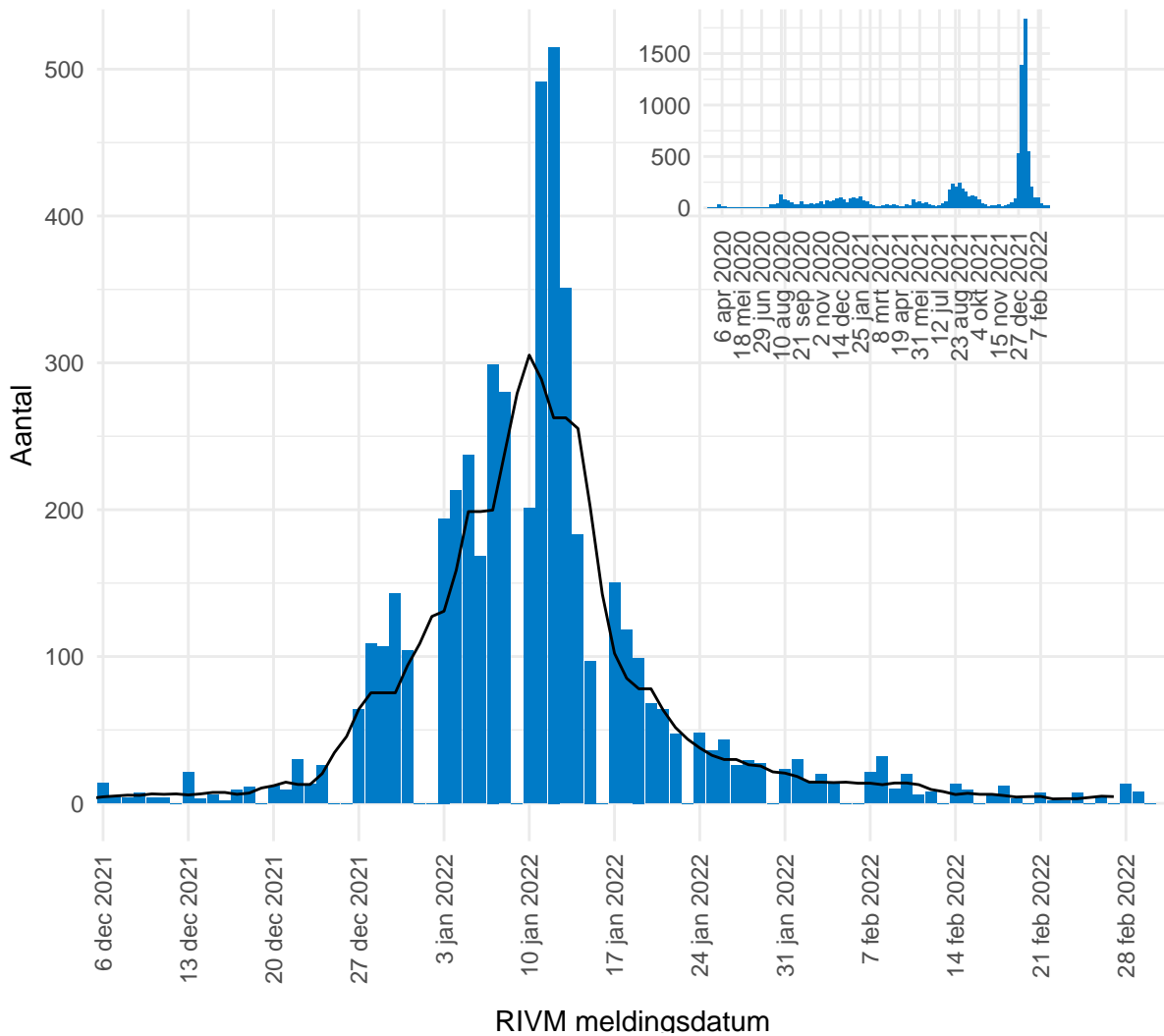
<sup>2</sup> Door onderliggende verschillen tussen de eilanden in het aantal gemelde infecties verschillen de Y-assen van deze figuren. De getoonde aantallen zijn gepresenteerd naar datum van registreren bij het RIVM. Bovenstaande cijfers kunnen achterlopen indien de meest recente cijfers nog niet bij het RIVM gemeld zijn. Deze kunnen daarom niet worden weergegeven in deze figuren. Een leeg figuur betekent dat er in de betreffende periode geen meldingen waren.



Figuur 6: Aantal dagelijks gemelde personen met een positieve testuitslag voor SARS-CoV-2 op Sint Eustatius, naar RIVM registratiedatum<sup>1,2</sup>.

<sup>1</sup> Bovenstaande data tonen het dagelijkse aantal nieuwe SARS-CoV-2 infecties naar registratiedatum bij het RIVM. De zwarte lijn in de epicurve representeert het 7-daagse gemiddelde in het aantal nieuwe infecties. De verticale assen van figuren 2-7 verschillen.

<sup>2</sup> Door onderliggende verschillen tussen de eilanden in het aantal gemelde infecties verschillen de Y-assen van deze figuren. De getoonde aantallen zijn gepresenteerd naar datum van registreren bij het RIVM. Bovenstaande cijfers kunnen achterlopen indien de meest recente cijfers nog niet bij het RIVM gemeld zijn. Deze kunnen daarom niet worden weergegeven in deze figuren. Een leeg figuur betekent dat er in de betreffende periode geen meldingen waren.

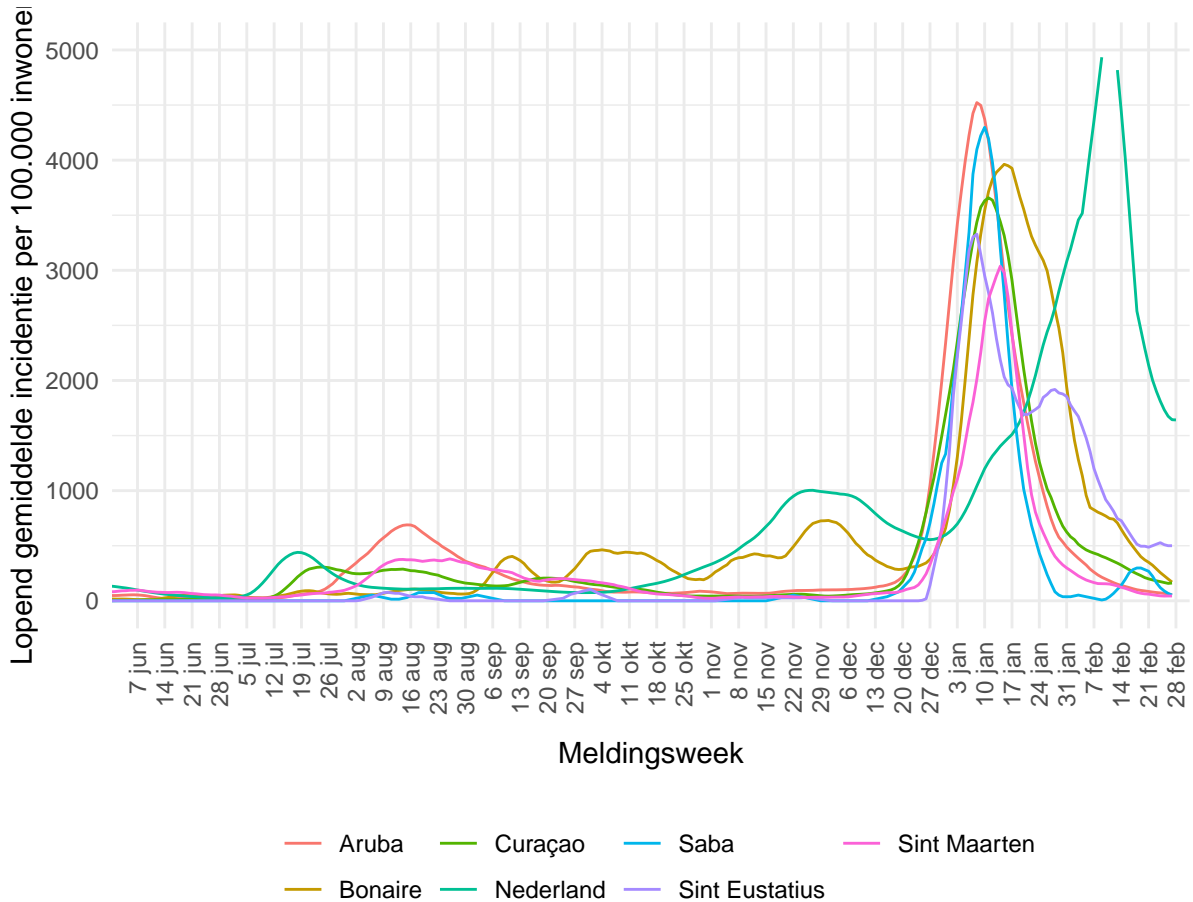


Figuur 7: Aantal dagelijks gemelde personen met een positieve testuitslag voor SARS-CoV-2 op Sint Maarten, naar RIVM registratiedatum<sup>1</sup>, <sup>2</sup>.

<sup>1</sup> Bovenstaande data tonen het dagelijkse aantal nieuwe SARS-CoV-2 infecties naar registratiedatum bij het RIVM. De zwarte lijn in de epicurve representeert het 7-daagse gemiddelde in het aantal nieuwe infecties. De verticale assen van figuren 2-7 verschillen.

<sup>2</sup> Door onderliggende verschillen tussen de eilanden in het aantal gemelde infecties verschillen de Y-assen van deze figuren. De getoonde aantallen zijn gepresenteerd naar datum van registreren bij het RIVM. Bovenstaande cijfers kunnen achterlopen indien de meest recente cijfers nog niet bij het RIVM gemeld zijn. Deze kunnen daarom niet worden weergegeven in deze figuren. Een leeg figuur betekent dat er in de betreffende periode geen meldingen waren.

## 3 Drie-weekse gemiddelde incidentie van SARS-CoV-2, over de tijd



Figuur 8: Gemiddeld aantal SARS-CoV-2 infecties gemeld per 100.000 inwoners per week<sup>1</sup> op Curaçao, Aruba, St Maarten, Saba, Sint Eustatius en Bonaire<sup>2</sup>

<sup>1</sup> Bovenstaande lijnen betreffen per eiland een 3-weekse gemiddelde incidentie per 100.000 personen, inclusief de populatie ongedocumenteerden per eiland. Ieder meetpunt op de Y-as betreft een weekgemiddelde van de incidentie (aantal nieuwe meldingen per 100.000 personen per week, over de totale populatie) over een periode van drie weken. Bijvoorbeeld: de gemelde incidentie op 4 januari 2021 is het weekgemiddelde van de incidenties tussen 28 december en 11 januari. De data is afkomstig uit het SARS-CoV-2 IHR dagelijks overzicht Dutch Caribbean van het RIVM ( 2 maart 2022).

## 4 Aantal toegediende vaccinaties op de CAS-BES eilanden

Tabel 6: Aantal toegediende eerste en tweede doses COVID-19 vaccin, tot en met 14 februari 2022<sup>1</sup>.

	Aruba	Bonaire	Curaçao	Saba	Sint Eu- statius	Sint Maarten <sup>2</sup>
Totaal aantal personen met een eerste dosis (12+ jaar)	86895	17417	106219	1585	1525	28844
Totaal aantal personen met een eerste en tweede dosis (12+ jaar)	80162	15719	98152	1571	1489	25596
Totaal aantal personen volledige basisserie (12+ jaar) <sup>3</sup>	81573	15719	99720	1571	1489	25596
Totaal aantal hoogrisico personen met een eerste dosis (18-59 jaar) <sup>4,5</sup>	4383	-	9558	-	-	5586
Totaal aantal hoogrisico personen volledige basisserie (18-59 jaar) <sup>5</sup>	4209	-	9011	-	-	3092

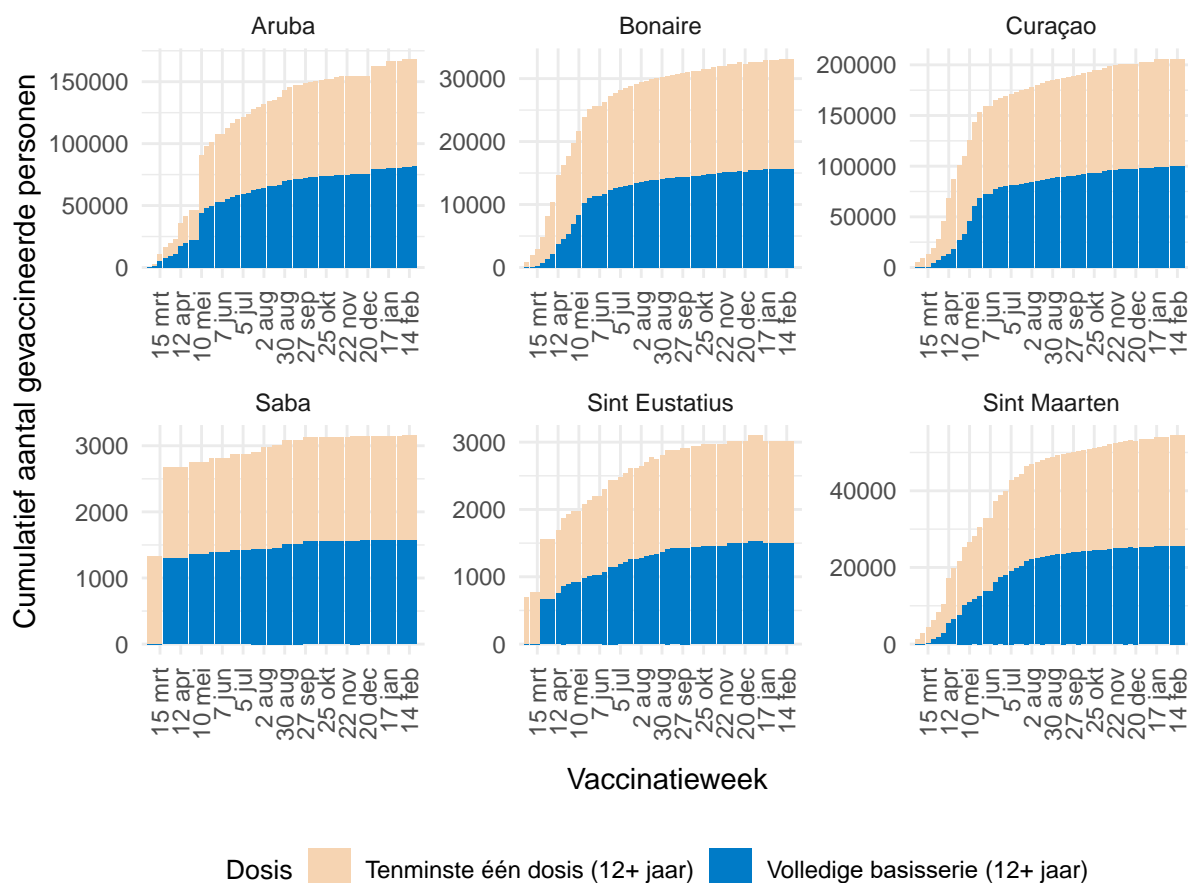
<sup>1</sup> De vaccinatiedata in deze rapporten wordt wekelijks door de eilanden gemeld aan het RIVM. Door een vertraging in de registratie van deze data lopen de hier gepresenteerde aantallen achter op de aantallen die door de eilanden worden gemeld.

<sup>2</sup> De gepresenteerde vaccinatiedata betreffen de aantallen gevaccineerde personen aan de Nederlandse kant van St Maarten. Informatie omtrent COVID-19 vaccinaties aan de Franse kant van het eiland worden wekelijks door Santé Publique France gerapporteerd.

<sup>3</sup> Onder het totaal aantal personen met een volledige basisserie wordt het aantal afgeronde vaccinaties verstaan. Hieronder vallen ook personen die, vanwege een reeds doorgemaakte SARS-CoV-2 infectie, met één dosis vaccin als volledig gevaccineerd kunnen worden beschouwd. Sint Maarten en de BES-eilanden melden deze gegevens vooralsnog niet. De aantallen afgeronde vaccinaties op deze eilanden betreffen hierdoor mogelijk een onderschatting.

<sup>4</sup> Voor de BES eilanden is er geen informatie verzameld omtrent hoog- en laagrisicogroepen, omdat alle inwoners binnen deze leeftijdsgroep zich gelijktijdig konden aanmelden voor een vaccinatie.

<sup>5</sup> Vaccinatiedata omtrent personen van 60+ jaar kunnen hier niet worden weergegeven omdat deze data niet gemeld worden aan het RIVM.



Figuur 9: Aantal personen van 12 jaar en ouder met een eerste en tweede dosis COVID-19 vaccin, cumulatief naar vaccinatiedatum, tot en met 14 februari 2022<sup>1,2,3</sup>.

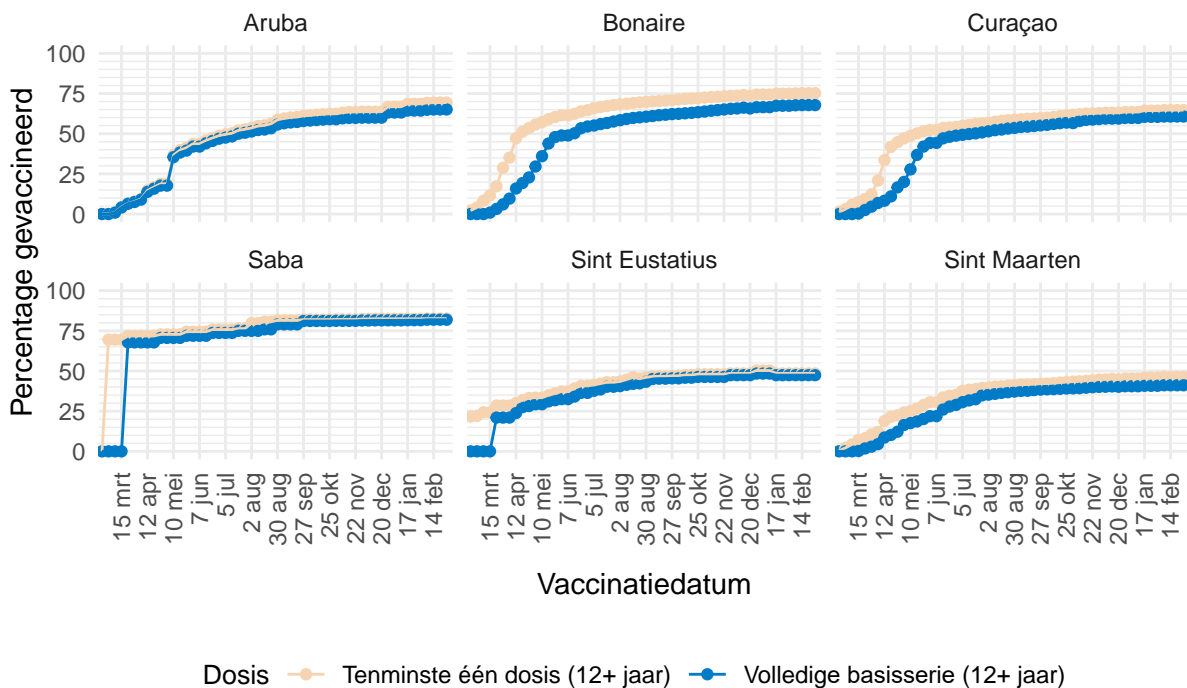
<sup>1</sup> De vaccinatiedata in deze rapporten wordt wekelijks door de eilanden gemeld aan het RIVM. Door een vertraging in de registratie van deze data lopen de hier gepresenteerde aantallen achter op de aantallen die door de eilanden worden gemeld.

<sup>2</sup> De gepresenteerde vaccinatiedata betreffen de aantallen gevaccineerde personen aan de Nederlandse kant van Sint Maarten. Informatie omtrent COVID-19 vaccinaties aan de Franse kant van Sint Maarten worden wekelijks door Santé Publique France gerapporteerd.

<sup>3</sup> Onder het totaal aantal personen met een volledige basisserie wordt het aantal afgeronde vaccinaties verstaan. Hieronder vallen ook personen die, vanwege een reeds doorgemaakte SARS-CoV-2 infectie, met één dosis vaccin als volledig gevaccineerd kunnen worden beschouwd. Sint Maarten en de BES-eilanden melden deze gegevens vooralsnog niet. De aantallen afgeronde vaccinaties op deze eilanden betreffen hierdoor mogelijk een onderschatting.



## 5 Vaccinatiegraad op de CAS-BES eilanden



Figuur 10: Percentage inwoners van 12 jaar of ouder dat tenminste één vaccinatiedosis heeft ontvangen en het percentage van de totale bevolking dat een volledige basisserie heeft volgens het geldende vaccinatieschema van de gebruikte vaccins<sup>1-5</sup>.

<sup>1</sup> De vaccinatiedata in dit rapport wordt wekelijks door de eilanden gemeld aan het RIVM. Door een vertraging in de registratie van deze data lopen de hier gepresenteerde aantallen achter op de aantallen die door de eilanden worden gemeld.

<sup>2</sup> De gepresenteerde vaccinatiedata betreffen de aantallen gevaccineerde personen aan de Nederlandse kant van Sint Maarten. Informatie omtrent COVID-19 vaccinaties aan de Franse kant van Sint Maarten worden wekelijks door Santé Publique France gerapporteerd.

<sup>3</sup> Onder de vaccinatiegraad wordt verstaan: Personen van 12+ jaar die tenminste één prik hebben ontvangen.

<sup>4</sup> Onder het totaal aantal personen met een volledige basisserie wordt het aantal afgeronde vaccinaties verstaan. Hieronder vallen ook personen die, vanwege een reeds doorgemaakte SARS-CoV-2 infectie, met één dosis vaccin als volledig gevaccineerd kunnen worden beschouwd. Sint Maarten en de BES-eilanden melden deze gegevens vooralsnog niet. De aantallen afgeronde vaccinaties op deze eilanden betreffen hierdoor mogelijk een onderschatting.

<sup>5</sup> Per 5 juli worden op de CAS-eilanden ook jongeren vanaf 12 jaar en ouder uitgenodigd binnen het vaccinatieschema. Hiervoor zullen Pfizer vaccins worden ingezet. Binnen de vaccinatiegraad 'volledig gevaccineerden binnen de totale populatie' worden ook het aantal gevaccineerden van 12 jaar en ouder meegeteld.