



Rijksinstituut voor Volksgezondheid  
en Milieu

Ministerie van Volksgezondheid,  
Welzijn en Sport

# Thermometer seksuele gezondheid

april 2022

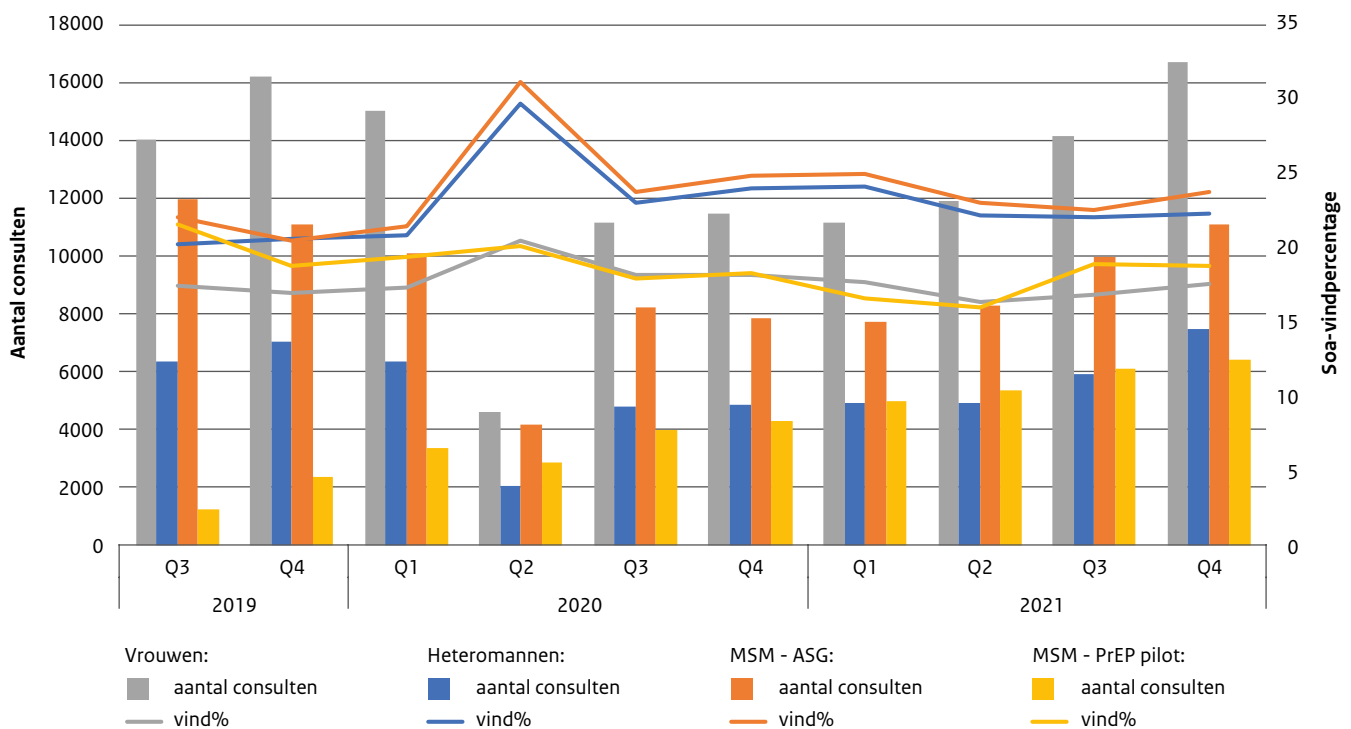
Dit is de halfjaarlijkse thermometer seksuele gezondheid waarin de meest recente gegevens van de Centra Seksuele Gezondheid (CSG's) worden gepresenteerd.

## Soa-consulten en -vindpercentage

In deze thermometer worden de trends bij mannen die seks hebben met mannen (MSM) apart weergegeven voor consulten die vallen onder de regeling Aanvullende Seksuele Gezondheidszorg (ASG) en consulten binnen de nationale PrEP pilot bij de CSG's, hierna verwezen als MSM – ASG en MSM – PrEP pilot respectievelijk. MSM binnen de PrEP pilot bezoeken het CSG elke drie maanden tijdens vervolgsconsulten. Vanwege de verschillen in bezoeken en testfrequentie worden MSM – ASG en MSM – PrEP pilot vanaf nu altijd apart weergegeven. Wanneer een PrEP pilot deelnemer tussen zijn PrEP consulten door het CSG bezoekt vallen deze consulten onder MSM – ASG.

In 2021 zijn in totaal 138.436 consulten geregistreerd; een toename van 31% ten opzichte van 2020 maar 8% lager dan in 2019. Hiervan waren 53.941 consulten bij vrouwen, 23.198 consulten bij heteroseksuele mannen, 37.067 consulten bij MSM – ASG, 22.928 consulten bij MSM – PrEP pilot en 1.262 consulten bij transgender of non-binaire personen.

Het aantal consulten bij MSM – ASG was in de laatste twee kwartalen van 2021 vergelijkbaar met het aantal consulten in 2019. De vindpercentages onder MSM – ASG blijven in 2021, net als in 2020, verhoogd ten opzichte van 2019. Het aantal MSM – PrEP pilot consulten nam tussen 2019 en 2021 geleidelijk toe (figuur 1). Dit is ook terug te zien in de verdeling van consulttypen bij MSM: het aandeel PrEP consulten (start en follow-up) neemt toe over de tijd naar 35-40% van het totaal aantal MSM-consulten in 2021 (figuur 2). Het vindpercentage bij MSM – PrEP pilot in de tweede helft van 2021 is vergelijkbaar met het niveau in 2019 (figuur 1). Bij vrouwen en heteroseksuele mannen was het aantal consulten in de laatste twee kwartalen van 2021 vergelijkbaar met het aantal consulten van 2019. Bij vrouwen keert het vindpercentage ook terug naar het niveau van 2019. Bij heteroseksuele mannen blijft het vindpercentage echter verhoogd ten opzichte van 2019 (figuur 1).



**Figuur 1** Aantal consulten en soa-vindpercentage naar geslacht en seksueel contact per kwartaal, 1 juli 2019 t/m 31 december 2021

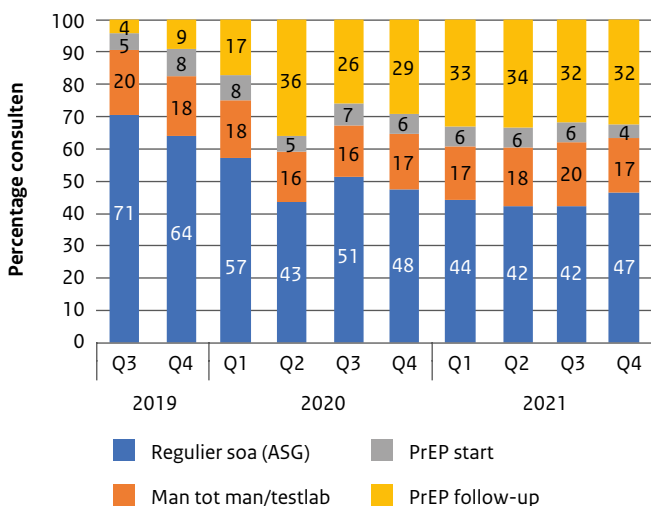
In 2021 waren maatregelen van kracht vanwege de COVID-19 pandemie, zoals de avondklok en lockdown. Het effect van deze maatregelen op de verspreiding van soa is onbekend. Op basis van trends bij CSG's valt niet te onderscheiden hoe de verspreiding van soa is beïnvloed door enerzijds de maatregelen en gedragsverandering en anderzijds de mogelijk gemiste soa-diagnoses door verminderde capaciteit bij de CSG's.

## CSG-bezoekers naar (gedrags) kenmerken

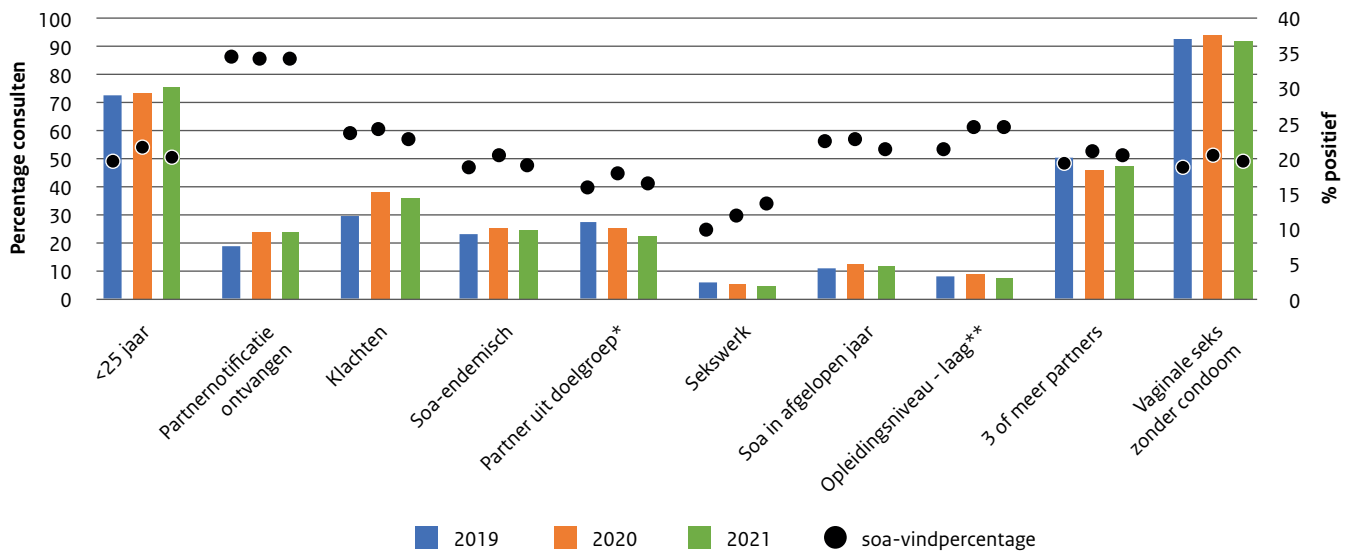
In 2021 was de soa-zorg bij de CSG's nog afgeschaald als gevolg van de COVID-19 pandemie, maar minder dan in 2020. De mate van afschaling en de wijze van prioritering verschilden tussen CSG's. De keuzes omtrent prioritering hadden invloed op de karakteristieken van cliënten die werden gezien bij de CSG's. Personen met klachten en personen met een ontvangen partnertificatie werden relatief vaker gezien in 2021 ten opzichte van 2019. De vindpercentages in 2021 zijn echter vergelijkbaar met het niveau in 2019 (figuur 3 en figuur 4). Tussen 2019 en 2021 is een afname in het aandeel consulten bij vrouwelijke sekswerkers gezien. Het soa-vindpercentage bij deze groep steeg in deze periode (figuur 3).

Bij MSM – ASG is van 2019 tot 2021 een afname te zien in het percentage consulten bij mannen met 10 of meer partners in de afgelopen 6 maanden en/of MSM uit een soa-endemisch gebied, daarnaast is er een toename in het vindpercentage (figuur 4).

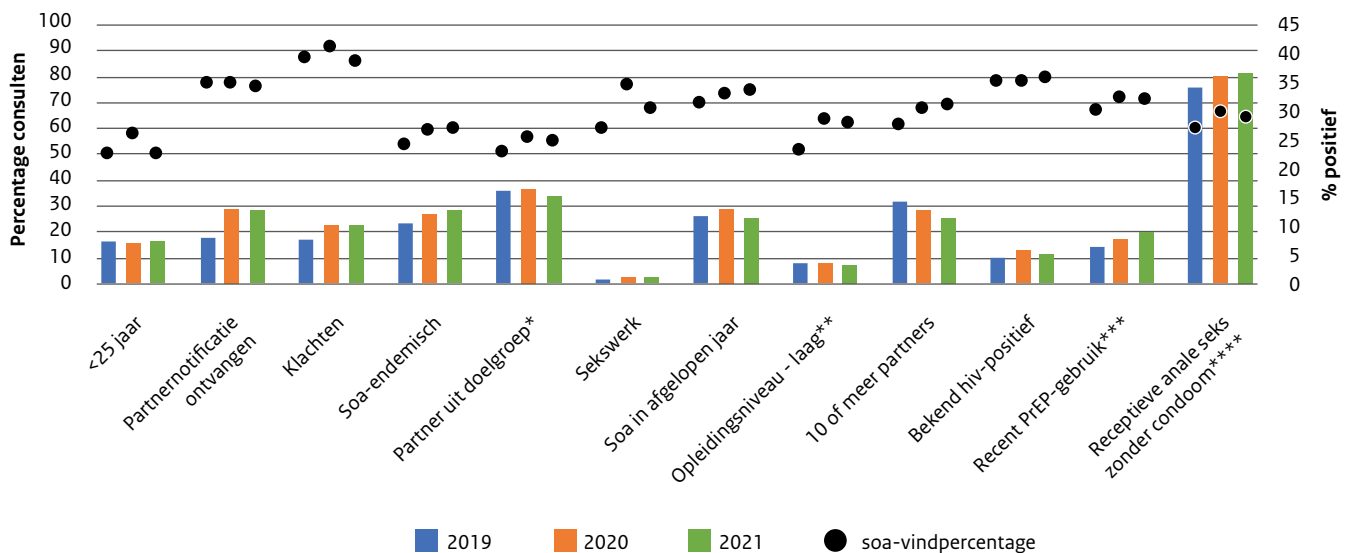
Verder is een stijging te zien in het percentage consulten waarbij recent PrEP-gebruik en/of receptieve anale seks zonder condoom wordt gerapporteerd (figuur 4).



**Figuur 2** Verdeling van consulttypes bij MSM per kwartaal, 1 juli 2019 t/m 31 december 2021



**Figuur 3** Karakteristieken en soa-vindpercentage van vrouwen en heteroseksuele mannen bij de CSG's naar jaar (2019, 2020 en 2021)



**Figuur 4** Karakteristieken en soa-vindpercentage van MSM – ASG bij de CSG's naar jaar (2019, 2020 en 2021)

\* Partner uit doelgroep = partner met een migratieachtergrond uit een soa/hiv-endemisch land of (voor vrouwen) mannelijke partner die ook seks heeft met mannen.  
 \*\* Laag opleidingsniveau: geen onderwijs, basisonderwijs, lbo, mavo, vmbo, mbo-1.  
 \*\*\* Recent PrEP-gebruik is gedefinieerd als PrEP-gebruik in de laatste 3 maanden.  
 \*\*\*\* Receptieve anale seks zonder condoom is gedefinieerd als nooit of niet altijd een condoom gebruikt tijdens receptieve anale seks in de laatste 6 maanden.

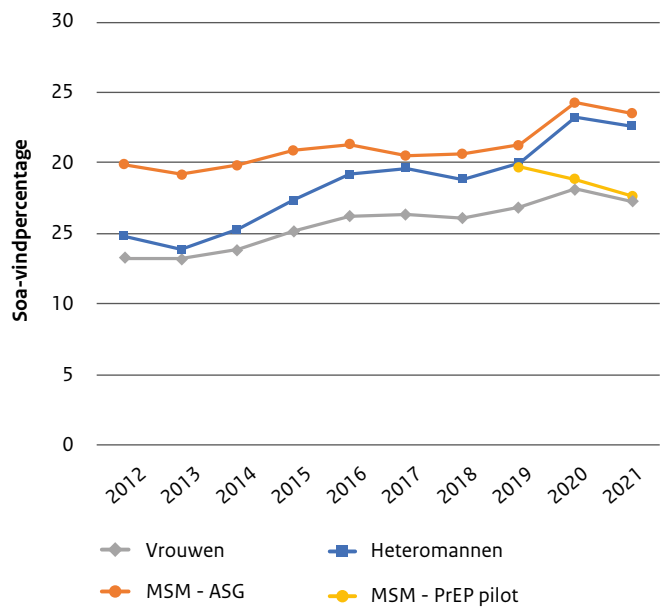
## Soa-vindpercentage

Bij zowel vrouwen als heteroseksuele mannen was het soa-vindpercentage (chlamydia, gonorrhoe, infectieuze syfilis, hiv of infectieuze hepatitis B) tussen 2016 en 2019 stabiel en steeg in 2020 (figuur 5). In 2021 was er een lichte daling bij heteroseksuele mannen naar 22,6% (23,3% in 2020) en bij vrouwen naar 17,2% (18,1% in 2020), maar beide zijn nog steeds verhoogd ten opzichte van 2019. Het soa-vindpercentage bij MSM – ASG nam eveneens toe van 21,3% in 2019 naar 24,3% in 2020. In 2021 daalde het soa-vindpercentage licht naar 23,5%. Bij MSM – PrEP pilot is er tussen 2019 en 2021 een daling te zien van 19,7% naar 17,7% in het soa-vindpercentage.

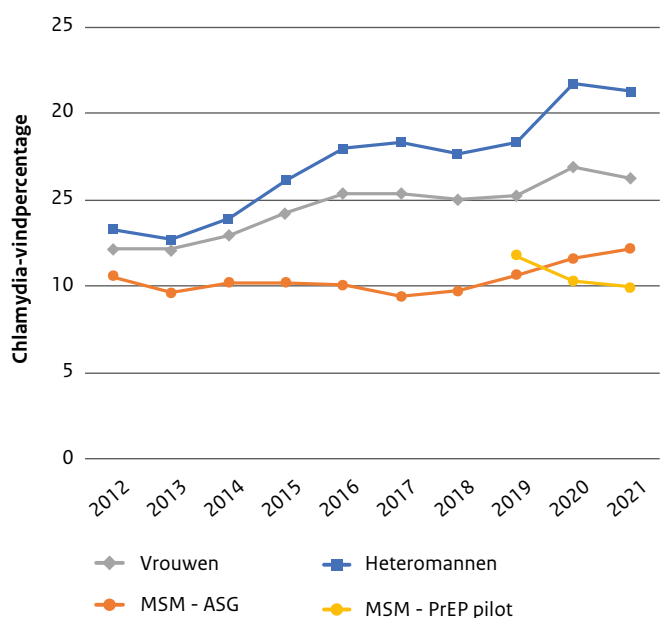
## Chlamydia

In 2021 zijn 20.338 chlamydia-diagnoses geregistreerd door de CSG's, een afname van 4% ten opzichte van 2019, maar een toename van 27% ten opzichte van 2020. Meer dan de helft van de infecties werd gevonden bij vrouwen en heteroseksuele mannen onder de 25 jaar (56%). Het chlamydia-vindpercentage was tussen 2016 en 2019 stabiel rond de 18% bij heteroseksuele mannen en 15% bij vrouwen (figuur 6). Bij heteroseksuele mannen steeg het vindpercentage fors van 18,4% in 2019 naar 21,7% in 2020 en bleef vergelijkbaar op 21,3% in 2021 (figuur 6). Bij vrouwen nam het vindpercentage toe van 15,3% in 2019 naar 16,9% in 2020 en daalde licht naar 16,2% in 2021.

Bij MSM – ASG nam het chlamydia-vindpercentage toe van 10,6% in 2019 naar 11,6% in 2020 en 12,2% in 2021. Bij MSM – PrEP pilot is tussen 2019 en 2021 een daling in het vindpercentage te zien van 11,7% tot 10,0%. De hoogste chlamydia-vindpercentages werden gezien bij personen die een partnertificatie voor chlamydia hadden ontvangen (heteroseksuele mannen: 38,0%, vrouwen: 37,1%, MSM – ASG: 25,1% en MSM – PrEP pilot: 32,5%), bij heteroseksuele mannen en vrouwen jonger dan 20 jaar (29,1% en 25,9%) en bij heteroseksuele mannen met klachten (27,7%).



**Figuur 5** Soa-vindpercentage naar geslacht en seksueel contact per jaar, 2012-2021



**Figuur 6** Chlamydia-vindpercentage naar geslacht en seksueel contact per jaar, 2012-2021

### Lymphogranuloma venereum (LGV)

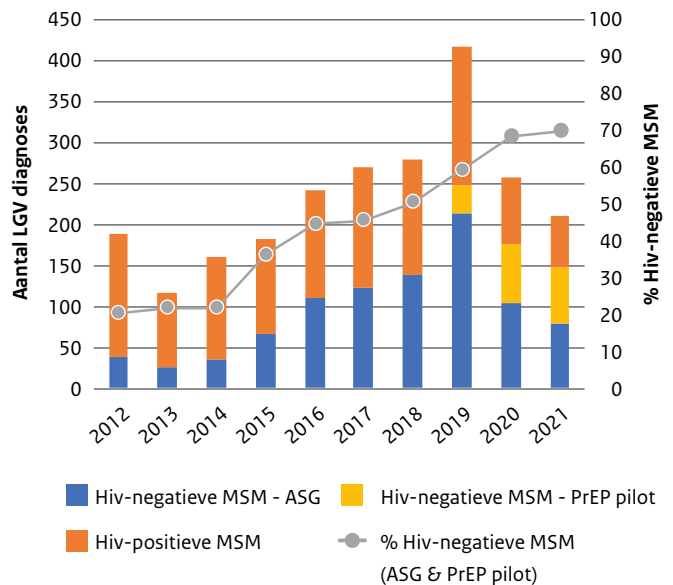
In 2021 daalde het aantal LGV-diagnoses bij MSM verder naar 210 (258 in 2020 en 419 in 2019). Het aantal LGV-diagnoses onder hiv-negatieve MSM bedroeg 147, waarvan 78 onder MSM – ASG en 69 onder MSM – PrEP pilot. Het aandeel hiv-negatieve MSM (zowel ASG als PrEP pilot) met een LGV-diagnose neemt toe over de tijd, van 22% in 2014 naar 70% 2021 (figuur 7). Van de MSM met een LGV-diagnose rapporteerde 64% geen klachten. Het vindpercentage van rectale LGV bij personen getest op rectale chlamydia nam in 2021 af naar 1,4% bij hiv-positieve MSM (2,0% in 2020) en bleef bij hiv-negatieve MSM laag (MSM – ASG: 0,2% en MSM – PrEP pilot: 0,3%).

## Gonorroë

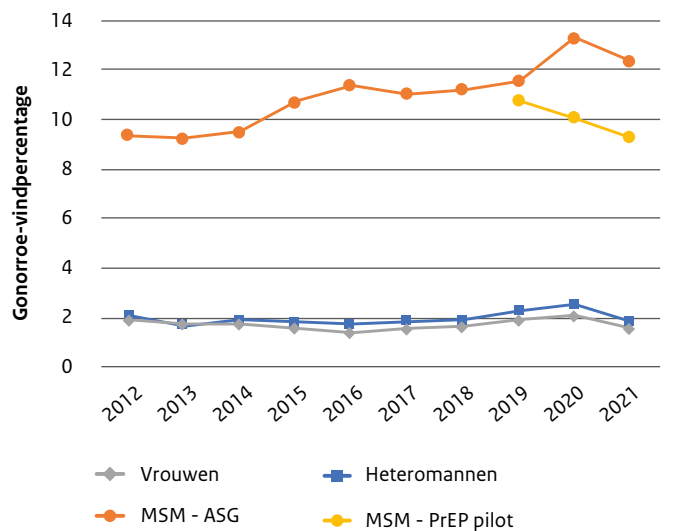
In 2021 is het aantal gonorroë-diagnoses met 17% toegenomen ten opzichte van 2020 naar 7.842. Vergeleken met 2019 was dit een afname van 4%. Gonorroë werd het meest gediagnosticeerd bij MSM – ASG en MSM – PrEP pilot, respectievelijk 58% en 26% van alle gonorroë-diagnoses. Het gonorroë-vindpercentage nam toe tussen 2016 en 2020 onder heteroseksuele mannen naar 2,5% (1,7% in 2016) en onder vrouwen naar 2,1% (1,4% in 2016). In 2021 daalden deze vindpercentages naar 1,8% en 1,5%, respectievelijk. Het vindpercentage onder MSM – ASG was tussen 2015 en 2019 stabiel rond de 11% maar nam in 2020 toe tot 13,3%. In 2021 daalde het vindpercentage, maar bleef verhoogd ten opzichte van 2019 met 12,4%. Het vindpercentage onder MSM – PrEP pilot daalde van 2019 tot 2021 van 10,7% naar 9,2% (figuur 8). De hoogste gonorroë-vindpercentages werden gezien bij personen met een partnertificatie voor gonorroë (32,4% bij vrouwen, 14,5% bij heteroseksuele mannen, 31,2% bij MSM – ASG en 35,0% bij MSM – PrEP pilot).

### Antibioticaresistentie van gonokokken

In 2021 hebben 15 van de 24 CSG's gevoeligheidsbepalingen uitgevoerd voor de Gonokokken Resistentie tegen Antibiotica Surveillance (GRAS). Binnen deze CSG's is bij 39,3% van de personen met een gonorroë-infectie ook een gevoeligheidsbepaling gerapporteerd (n=2.668). Resistentie tegen ceftriaxon, het huidige eerste keus middel voor behandeling van gonorroë, is niet gevonden in GRAS. Resistentie tegen azitromycine lag tussen 2018 en 2020 stabiel rond de 10%, maar is in 2021 verder toegenomen tot 18,0%.



**Figuur 7** Aantal LGV-diagnoses bij hiv-negatieve en hiv-positieve MSM en percentage LGV-diagnoses bij hiv-negatieve MSM per jaar, 2012-2021



**Figuur 8** Gonorroë-vindpercentage naar geslacht en seksueel contact per jaar, 2012-2021

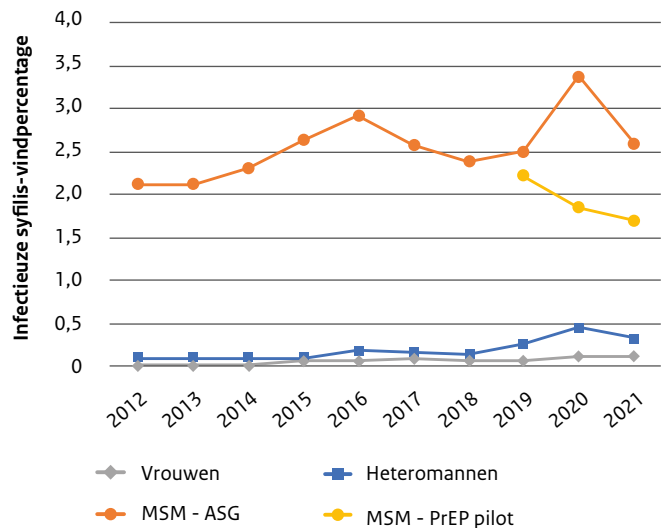
## Infectieuze syfilis

In 2021 werden 1.378 diagnoses van infectieuze syfilis gesteld, een toename van 4% ten opzichte van 2020, en een afname van 4% vergeleken met 2019. Van alle diagnoses werd 69% vastgesteld bij MSM – ASG en 27% bij MSM – PrEP pilot. In 2020 steeg het syfilis-vindpercentage bij MSM - ASG van 2,5% in 2019 naar 3,4% en daalde in 2021 vervolgens weer naar 2,6% (figuur 9). De hoogste syfilis-vindpercentages werden gezien bij MSM die een partnernotificatie voor syfilis hadden ontvangen (11,8% in MSM – ASG en 7,6% in MSM – PrEP pilot).

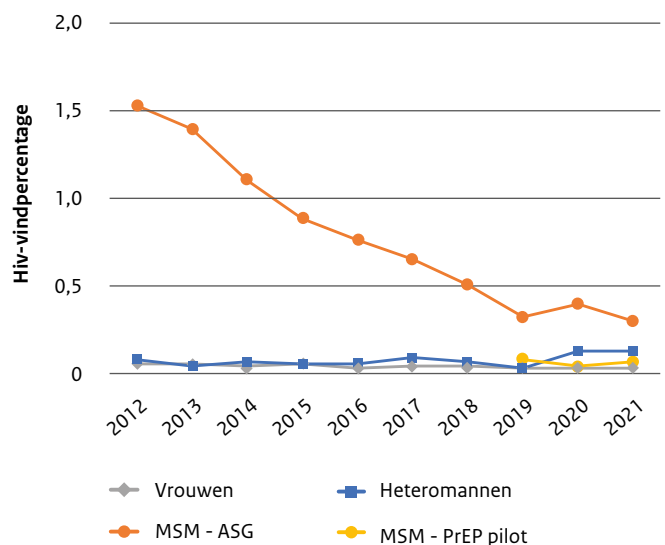
Bij heteroseksuele mannen steeg het vindpercentage tussen 2018 en 2020 van 0,2% naar 0,5%, maar nam in 2021 weer af tot 0,3%. Bij vrouwen is het vindpercentage sinds 2015 stabiel rond de 0,1% (figuur 9).

## Hiv

In 2021 werden 128 nieuwe hiv-infecties gediagnosticeerd bij de CSG's, een toename van 4% in vergelijking met 2020 (n=123), maar een afname van 22% vergeleken met 2019 (n=164). Van alle diagnoses werd 74% vastgesteld bij MSM – ASG, 12% bij MSM – PrEP pilot, 5% bij vrouwen en 9% bij heteroseksuele mannen. Het hiv-vindpercentage bij MSM – ASG daalt al jaren geleidelijk van 1,5% in 2012 naar 0,3% in 2019 en bleef stabiel in de jaren daarna. Bij MSM - PrEP pilot zijn de hiv-vindpercentages laag: rond 0,1% tussen 2019 en 2021. Bij heteroseksuele mannen en vrouwen zijn de hiv-vindpercentages al jaren stabiel laag rond de 0,1%. In 2021 was het hiv-vindpercentage 0,12% bij heteroseksuele mannen en 0,03% bij vrouwen (figuur 10).



**Figuur 9** Infectieuze syfilis-vindpercentage naar geslacht en seksueel contact per jaar, 2012-2021



**Figuur 10** Hiv-vindpercentage naar geslacht en seksueel contact per jaar, 2012-2021

## PrEP pilot bij CSG's

Medio 2019 is het nationale Pre-Expositie Profylaxe (PrEP) pilot programma gestart bij de CSG's. Sinds juli 2019 hebben er 41.946 PrEP start- en follow-up consulten plaatsgevonden. Op 31 december 2021 had het PrEP pilot programma naar schatting 7.693 deelnemers.

In 2021 zijn 3.469 PrEP start- en 17.972 follow-up consulten uitgevoerd. In 2021 hebben 3.450 personen een eerste PrEP consult gehad en in 31% van deze consulten werd aangegeven dat al PrEP was gebruikt in het afgelopen jaar. Van de 3.260 personen voor wie het eerste consult als PrEP start consult was geregistreerd, gaf 98% aan daadwerkelijk te willen beginnen met PrEP via het CSG. De meest voorkomende indicatie om met PrEP bij het CSG te beginnen in 2021 was onveilige anale seks (77%), gevolgd door een rectale soa of syfilis diagnose (17%). In 176 (13%) van de consulten werden ook 'overige redenen' aangegeven; daar werden 'optimaal beschermd willen zijn' (56%) en 'angst voor hiv' (36%) het vaakst genoemd. Er zijn in 2021 342 deelnemers gestopt met PrEP gebruik bij het CSG. Bij 163 deelnemers voor wie een reden om te stoppen is geregistreerd was minder risicogedrag (72%) de meest voorkomende reden om te stoppen met PrEP bij het CSG.

## Sense

In 2021 zijn er 11.634 Sense hulpvragen geregistreerd (n=10.425 in 2019 en n=8.840 in 2020), waarvan 72,3% bij vrouwen. Net als in voorgaande jaren waren anticonceptie (n=3.545; 38,6%) en seksualiteit (n=3.039; 33,1%) de meest voorkomende gespreksthemata bij vrouwen. Seksualiteit (n=2.225; 66,8%) bleef het meest voorkomende gespreksthemata bij mannen. De resultaten zijn echter moeilijk te interpreteren omdat de registratie van de Sense hulpvragen niet uniform is.

Dit is een uitgave van:

**Rijksinstituut voor Volksgezondheid  
en Milieu**

Postbus 1 | 3720 BA Bilthoven  
www.rivm.nl

April 2022

*Met dank aan alle Centra Seksuele Gezondheid, GGD-en,  
en de medisch microbiologische laboratoria.*

Contact: [soap@rivm.nl](mailto:soap@rivm.nl)

*De zorg voor morgen begint vandaag*