



Epidemiologische situatie SARS-CoV-2 op de CAS- en BES-eilanden:

April 2022 (week 13-17)

Samengesteld door het Rijksinstituut voor Volksgezondheid en Milieu - RIVM

4 mei 2022, 19:00 uur AST

Samenvatting SARS-CoV-2 epidemiologie op de CAS- en BES-eilanden

In april is er een stijging in het aantal positieve testuitslagen op de CAS-BES vergeleken met maart, echter is de stijging in veel kleinere mate dan de stijging ten gevolge van de Omicron variant in januari. Er werden in april 4.058 positieve testuitslagen gemeld door de CAS- en BES-eilanden. In maart waren dit er 3.262. Eind april is er op alle eilanden een dalende trend zichtbaar in het aantal nieuwe SARS-CoV-2 positieve testuitslagen per week. De COVID-19-gerelateerde ziekenhuisbezetting bleef op alle eilanden laag. De VOC "Omicron L" (subvariant BA.2) veroorzaakte in april (data beschikbaar t/m week 15) het grootste deel van de infecties op de ABC-eilanden en St. Maarten. Curaçao meldde afgelopen maand (week 13-17) met 1.649 nieuwe positieve SARS-CoV-2 testuitslagen de meeste nieuwe infecties. Dit is vrijwel gelijk aan het aantal meldingen in maart (1.710). Het eiland meldde in april 20 COVID-19-gerelateerde ziekenhuisopnames en zes nieuwe COVID-19-gerelateerde sterfgevallen; allen waren 75+ jaar en vier van hen waren opgenomen in het ziekenhuis. In week 17 (25 april t/m 2 mei 2022) kregen 180 mensen per 100.000 inwoners op Curaçao (aantal inwoners ca. 164.000) een positieve SARS-CoV-2-testuitslag en was de test positiviteit 14%.

Op Aruba steeg in april het aantal positieve testuitslagen, mede wegens het aantal reizigers naar de VS dat zich voor vertrek liet testen. Er werden 874 positieve testuitslagen, 12 COVID-19-gerelateerde ziekenhuisopnames en geen nieuwe COVID-19-gerelateerde sterfgevallen gemeld door het eiland. In week 17 kregen 217 mensen per 100.000 inwoners op Aruba (aantal inwoners ca. 125.000) een positieve SARS-CoV-2-testuitslag en was de test positiviteit 8%.

Op St. Maarten zette de dalende trend van nieuwe positieve SARS-CoV-2 testuitslagen zich door in april. Er werden door het eiland 307 positieve testuitslagen, 5 COVID-19-gerelateerde ziekenhuisopnames en geen nieuwe COVID-19-gerelateerde sterfgevallen gemeld in april. In week 17 kregen 75 mensen per 100.000 inwoners op Sint Maarten (aantal inwoners ca. 62.000) een positieve SARS-CoV-2-testuitslag en was de test positiviteit 3%. Per 26 april 2022 is er een verschuiving in surveillance en biedt het eiland geen gratis SARS-CoV-2 testen meer aan, waardoor de meest recente cijfers anders geïnterpreteerd moeten worden. Mogelijk betreft het een onderschatting van het aantal besmettingen.

Op Bonaire werd begin april een stijging gezien in het aantal positieve testuitslagen, waarna zich een daling inzette. Er werden in april 932 positieve testuitslagen en één COVID-19 gerelateerd overlijden gemeld door het eiland. In week 15 is het aantal afgenomen testen sterk afgenomen wegens een lagere testbereidheid tijdens het lange paasweekend. Het vindpercentage bleef toen hoog. In week 17 kregen 311 mensen per 100.000 inwoners op Bonaire (aantal inwoners ca. 23.000) een positieve SARS-CoV-2-testuitslag en was de test positiviteit 63%. Er zijn in april geen COVID-19-gerelateerde ziekenhuisopnames gemeld op het eiland.

Op St. Eustatius zijn afgelopen maand 117 nieuwe positieve testuitslagen gemeld waarvan 27% gevaccineerd met tenminste 1 prik. Het aantal positieve testuitslagen is sterk afgenomen vergeleken met een maand eerder. De incidentie in week 17 was 782 mensen per 100.000 inwoners (aantal inwoners ca. 3.000) en de test positiviteit 10%. Er zijn in april twee COVID-19-gerelateerde ziekenhuisopnames en geen sterfgevallen gemeld op het eiland.

Ook op Saba is er een sterk dalende trend van nieuwe besmettingen per week te zien in april. Op het eiland zijn afgelopen maand 208 nieuwe positieve testuitslagen gemeld, waarvan 77% (161) gevaccineerd met tenminste 1 prik en 60% (125) ouder dan 18 jaar. De incidentie in week 17 was 64 mensen per 100.000 inwoners (aantal inwoners ca. 1.900) en de test positiviteit 9%. Er zijn in april geen COVID-19-gerelateerde ziekenhuisopnames of sterfgevallen gemeld op het eiland.

Uitleg over surveillance van COVID-19 op de CAS- en BES-eilanden

Het Caribisch deel van het koninkrijk bestaat uit de landen Curaçao, Aruba en Sint Maarten (CAS-eilanden), en de openbare lichamen Bonaire, Sint Eustatius en Saba (BES-eilanden). In een samenwerking tussen artsen, laboratoria en de Gemeentelijke of Gemeenschappelijke Gezondheidsdiensten (GGD'en) wordt informatie verzameld over personen met een positieve SARS-CoV-2 testuitslag op de eilanden in het Caribische deel van het Koninkrijk. Deze informatie is door de CAS-eilanden aangeleverd aan het RIVM en opgeslagen in het SARS-CoV-2 IHR wekelijkse overzicht Dutch Caribbean (3 mei 2022), een overzicht van de verspreiding van SARS-CoV-2 op de CAS-BES eilanden. De informatie van de BES-eilanden is afkomstig uit OSIRIS. Figuren en tabellen in dit rapport zijn gebaseerd op het SARS-CoV-2 IHR wekelijkse overzicht Dutch Caribbean. Doordat de eilanden correcties doorvoeren in de data kunnen de cijfers in de tabellen en figuren afwijken van de door de eilanden gepresenteerde statistieken. Niet van alle positief geteste personen die gemeld worden aan de GGD is bekend of ze zijn opgenomen in het ziekenhuis of zijn overleden. Dit komt doordat er in zowel Europees als Caribisch Nederland geen meldingsplicht geldt voor ziekenhuisopnames of overlijden bij personen met een positieve SARS-CoV-2 testuitslag. De hier gepresenteerde door de lokale GGD'en gemelde opname- en sterftecijfers betreffen daarom een onderrapportage.

De huidige rapportage is gegenereerd met informatie die tot en met 3 mei 2022 is geregistreerd bij het RIVM. Soms worden meldingen aan het RIVM van test(uitslag)en voor SARS-CoV-2 één of enkele dagen later gedaan dan die op de eilanden bevestigd werden. De gepresenteerde aantallen, tabellen en grafieken in dit rapport zijn gebaseerd op de datum van registreren bij het RIVM. De aantallen in deze rapportage kunnen achterlopen indien de meest recente cijfers nog niet bij het RIVM bekend zijn. Door de CAS- en BES-eilanden wordt ook bijgehouden of een persoon met een positieve testuitslag voor SARS-CoV-2 is hersteld. Hierdoor is het mogelijk het aantal actieve casussen op dit moment weer te geven Tabel 3. Dit is het aantal positief geteste mensen voor SARS-CoV-2 dat op het moment van rapporteren nog niet is hersteld. Iedereen met klachten kan zich laten testen. Toch is het aannemelijk dat niet alle personen met een SARS-CoV-2 infectie ook getest worden. De werkelijke aantallen kunnen daarom hoger liggen dan de aantallen die hier gerapporteerd worden.

Toelichting COVID-19 vaccinatie monitoring op de CAS- en BES-eilanden

De COVID-19-vaccinatiecampagne op de CAS-BES eilanden is gestart in februari 2021. Ieder eiland hanteert hiervoor een vaccinatiestrategie. De daadwerkelijke implementatie van de vaccinatiecampagne is afhankelijk van o.a. goedkeuring, werking, levering en distributie van de vaccins, en van de vaccinatiebereidheid van mensen. In dit document rapporteren wij het geschatte totale aantal gevaccineerden en de vaccinatiegraad op de CAS-BES eilanden. De huidige rapportage is gebaseerd op data over toegediende vaccinaties t/m 3 mei 2022 afkomstig van monitoring data toegestuurd aan het RIVM door de eilanden.

Disclaimer

Dit wekelijkse rapport is met de grootst mogelijke zorgvuldigheid samengesteld maar kan desondanks fouten bevatten. Reacties op dit overzicht zijn welkom.

Contactpersonen:

RIVM COVID-19 Surveillance team (e-mail: CASBES-epi@rivm.nl)

Inhoudsopgave

	Pagina
1 Samenvatting SARS-CoV-2 meldingen op de CAS- en BES-eilanden	4
2 Verloop van SARS-CoV-2 over de tijd	9
3 Drie-weekse gemiddelde incidentie van SARS-CoV-2, over de tijd	15
4 Aantal toegediende vaccinaties op de CAS-BES eilanden	16
5 Vaccinatiegraad op de CAS-BES eilanden	18

1 Samenvatting SARS-CoV-2 meldingen op de CAS- en BES-eilanden

Tabel 1: Aantal personen met een positieve testuitslag voor SARS-CoV-2 en aantal afgenomen testen voor SARS-CoV-2 op de CAS- en BES-eilanden, gemeld aan het RIVM in de afgelopen 2 weken¹

CAS-/BES-eilanden	Periode	Aantal afgenomen tests	Aantal gemelde positieve testuitslagen	Test positiviteit %
Aruba ²	18-04-2022 - 24-04-2022	3213	222	6.9
Aruba	25-04-2022 - 01-05-2022	3359	272	8.1
Bonaire	18-04-2022 - 24-04-2022	170	119	70
Bonaire	25-04-2022 - 01-05-2022	114	72	63.2
Curaçao ³	18-04-2022 - 24-04-2022	2620	312	11.9
Curaçao	25-04-2022 - 01-05-2022	2286	289	12.6
Saba	18-04-2022 - 24-04-2022	-	-	-
Saba	25-04-2022 - 01-05-2022	-	-	-
Sint Eustatius	18-04-2022 - 24-04-2022	164	18	11
Sint Eustatius	25-04-2022 - 01-05-2022	40	4	10
Sint Maarten ⁴	18-04-2022 - 24-04-2022	969	41	3
Sint Maarten	25-04-2022 - 01-05-2022	974	35	3

¹ Een '-' teken indiceert dat er onvoldoende data beschikbaar is bij het RIVM om deze waarde te presenteren in deze tabel.

² Bovenstaande cijfers van Aruba betreffen een ongecorrigeerde positivity rate. De Directie Volksgezondheid Aruba publiceert een gecorrigeerde positivity rate via: <https://www.facebook.com/desparuba>. De in de samenvatting genoemde positivity rate betreft de gecorrigeerde positivity rate.

³ De afdeling Publieke Gezondheid te Curaçao berekent een gecorrigeerde positivity rate, hierdoor kunnen bovenstaande cijfers afwijken.

⁴ Per 26 april 2022 is er een verschuiving in surveillance en biedt het eiland geen gratis SARS-CoV-2 testen meer aan, waardoor de meest recente cijfers anders geïnterpreteerd moeten worden. Mogelijk betreft het een onderschatting van het aantal besmettingen.

Tabel 2: Aantal personen met een positieve testuitslag voor SARS-CoV-2 en aantal COVID-19 gerelateerde ziekenhuisopnames en sterfgevallen op de CAS- en BES-eilanden, in de afgelopen 4 kalenderweken gemeld aan het RIVM ¹⁻³

CAS- /BES- eilanden	Laatste meldings- datum	Totaal			Afgelopen 4 weken ⁵		
		Meldingen	Ziekenhuis -opnames	Overleden	Meldingen	Ziekenhuis -opnames	Overleden
Aruba	2022-05-02	34965	1412	212	898	12	0
Bonaire	2022-05-02	8356	86	29	932	0	1
Curaçao	2022-05-02	42330	1004	274	1581	19	7
Saba	2022-05-02	558	1	0	189	0	0
Sint Eustatius	2022-05-02	922	14	5	109	2	0
Sint Maarten ⁴	2022-05-02	10065	354	86	299	5	0

¹ Het aantal ziekenhuisopnames in de afgelopen week wordt niet weergegeven in verband met de rapportagevertraging in het casusregister. De actuele ziekenhuisbezetting is weergegeven in Tabel 3.

² Per 8 maart 2022 worden SARS-CoV-2 positieve testuitslagen niet meer dagelijks gemeld door de eilanden. Het kan voorkomen dat meldingen die in een weekwisseling vallen door een eiland worden gemeld binnen één meldingsdatum. Gepresenteerde data betreft hierdoor mogelijk een onderrapportage over een onvolledige kalenderweek. Ontbrekende data betekent niet dat er op die datum geen meldingen zijn geregistreerd, maar dat die meldingen op een later moment cumulatief worden gepresenteerd, bijvoorbeeld in de vorm van weekcijfers.

³ Dit betreft het aantal meldingen en overlijdens dat publiekelijk is gerapporteerd. Datum van melding aan de lokale GGD of overlijden kan echter in een andere week vallen. Het werkelijke aantal COVID-19 patiënten opgenomen in het ziekenhuis of overleden is (waarschijnlijk) hoger dan het aantal opgenomen of overleden patiënten gemeld in de surveillance. Dit komt doordat er in zowel Europees als Caribisch Nederland geen meldingsplicht geldt voor ziekenhuisopnames of overlijden bij personen met een positieve SARS-CoV-2 testuitslag.

⁴ Per 26 april 2022 is er een verschuiving in surveillance en biedt het eiland geen gratis SARS-CoV-2 testen meer aan, waardoor de meest recente cijfers anders geïnterpreteerd moeten worden. Mogelijk betreft het een onderschatting van het aantal besmettingen.

⁵ Dit betreffen meldingen die tussen 26 maart 2022 en 3 mei 2022 aan het RIVM zijn gedaan.

Tabel 3: Aantal actieve SARS-CoV-2 infecties en de huidige status¹ van ziekenhuisbezetting van COVID-19 patiënten gemeld aan het RIVM door de CAS- en BES-eilanden^{2,3}

CAS-/BES-eilanden	Laatste meldingsdatum	Actieve casussen	Verpleegafdeling lokaal	IC lokaal	Bezetting buiten het eiland
Aruba	2022-05-02	133	3	0	1
Bonaire ⁴	2022-05-02	37	1	0	0
Curaçao	2022-05-02	304	1	1	0
Saba	2022-05-02	15	0	0	0
Sint Eustatius	2022-05-02	2	0	0	0
Sint Maarten ^{5,6}	2022-05-02	66	0	0	0

¹ Per 8 maart 2022 worden SARS-CoV-2 positieve testuitslagen niet meer dagelijks gemeld door de eilanden. De huidige status die in deze tabel beschreven wordt kan hierdoor verschillen per eiland.

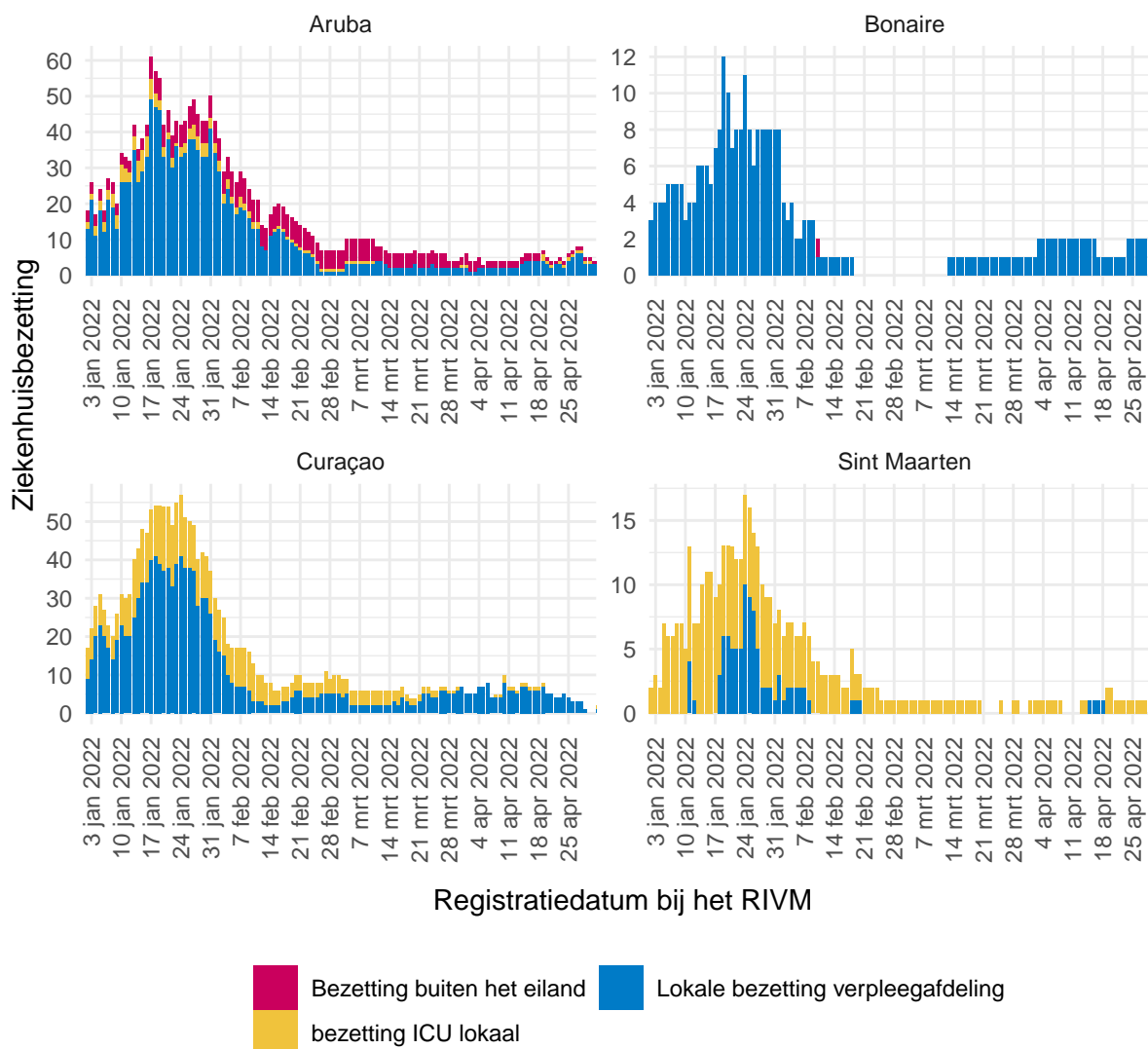
² Het aantal actieve SARS-CoV-2 infecties is gedefinieerd als het aantal personen met een SARS-CoV-2 infectie waarvan herstel nog niet door de lokale GGD is geregistreerd ten tijde van registratie bij het RIVM. Deze aantallen kunnen achterlopen wanneer eilanden over beperkte BCO capaciteit beschikken.

³ Dit betreft het aantal meldingen en overlijdens dat publiekelijk is gerapporteerd. Datum van melding aan de lokale GGD of overlijden kan echter in een andere week vallen. Het werkelijke aantal COVID-19 patiënten opgenomen in het ziekenhuis of overleden is (waarschijnlijk) hoger dan het aantal opgenomen of overleden patiënten gemeld in de surveillance. Dit komt doordat er in zowel Europees als Caribisch Nederland geen meldingsplicht geldt voor ziekenhuisopnames of overlijden bij personen met een positieve SARS-CoV-2 testuitslag.

⁴ Covidpatiënten opgenomen op de Special Care afdeling te Bonaire worden meegeteld onder de kolom IC-lokaal.

⁵ Per 26 april 2022 is er een verschuiving in surveillance en biedt het eiland geen gratis SARS-CoV-2 testen meer aan, waardoor de meest recente cijfers anders geïnterpreteerd moeten worden. Mogelijk betreft het een onderschatting van het aantal besmettingen.

⁶ Per 1 september 2021 worden COVID-19 gerelateerde opnames op de afdeling gynaecologie en op de kinderafdeling apart vermeld door Sint Maarten. Voor de overige eilanden wordt deze data tot dusverre niet apart vermeld.



Figuur 1: Verloop van totale COVID-19 gerelateerde ziekenhuisbezetting over de tijd ¹⁻⁶

¹ In de COVID-19 surveillance op de eilanden wordt geen onderscheid gemaakt tussen personen die vanwege COVID-19 zijn opgenomen en reeds opgenomen personen die later positief zijn getest voor SARS-CoV-2. Hierom wordt in dit figuur onder ziekenhuisbezetting verstaan, 'Het aantal SARS-CoV-2 positief geteste personen dat is opgenomen vanwege COVID-19 klachten, evenals het aantal personen dat tijdens opname wegens andere indicatie positief is getest voor SARS-CoV-2 en hierbij klachten ontwikkelde'.

² Dit betreft het aantal meldingen en overlijdens dat publiekelijk is gerapporteerd. Datum van melding aan de lokale GGD of overlijden kan echter in een andere week vallen. Het werkelijke aantal COVID-19 patiënten opgenomen in het ziekenhuis of overleden is (waarschijnlijk) hoger dan het aantal opgenomen of overleden patiënten gemeld in de surveillance. Dit komt doordat er in zowel Europees als Caribisch Nederland geen meldingsplicht geldt voor ziekenhuisopnames of overlijden bij personen met een positieve SARS-CoV-2 testuitslag.

³ De gele balken in de grafiek illustreren het beloop van de lokale IC-bezetting over de tijd, per eiland. De blauwe balken illustreren het beloop van de bezetting op lokale verpleegafdelingen over de tijd, per eiland.

⁴ Vanwege de lage aantallen ziekenhuisopnames op Saba en Sint Eustatius zijn deze eilanden niet meegenomen in bovenstaande figuur.

⁵ Voor 234 personen die sinds januari 2021 positief zijn getest voor SARS-CoV-2 op Bonaire is de status van ziekenhuisopname onbekend. Deze meldingen zijn niet meegenomen in bovenstaande figuur.

⁶ De getoonde aantallen zijn gepresenteerd naar datum van registreren bij het RIVM. Bovenstaande cijfers kunnen achterlopen indien de meest recente cijfers nog niet bij het RIVM gemeld zijn.

Tabel 4: Incidentie SARS-CoV-2 per 100.000 inwoners gemeld aan het RIVM door de CAS- en BES-eilanden ¹

Naam	Laatste meldingsdatum	Incidentie per 100.000	
		Afgelopen week ³	Afgelopen twee weken ⁴
Aruba	2022-05-03	178	390
Bonaire	2022-05-03	311	824
Curaçao	2022-05-03	142	363
Saba	2022-05-03	574	1564
Sint Eustatius	2022-05-03	127	382
Sint Maarten ²	2022-05-03	47	212

¹ De incidenties zijn inclusief de populatie ongedocumenteerde personen berekend.

² Per 26 april 2022 is er een verschuiving in surveillance en biedt het eiland geen gratis SARS-CoV-2 testen meer aan, waardoor de meest recente cijfers anders geïnterpreteerd moeten worden. Mogelijk betreft het een onderschatting van het aantal besmettingen.

³ De incidentie per 100.000 inwoners, voor de afgelopen week, is berekend van 26 april 2022 tot en met 3 mei 2022.

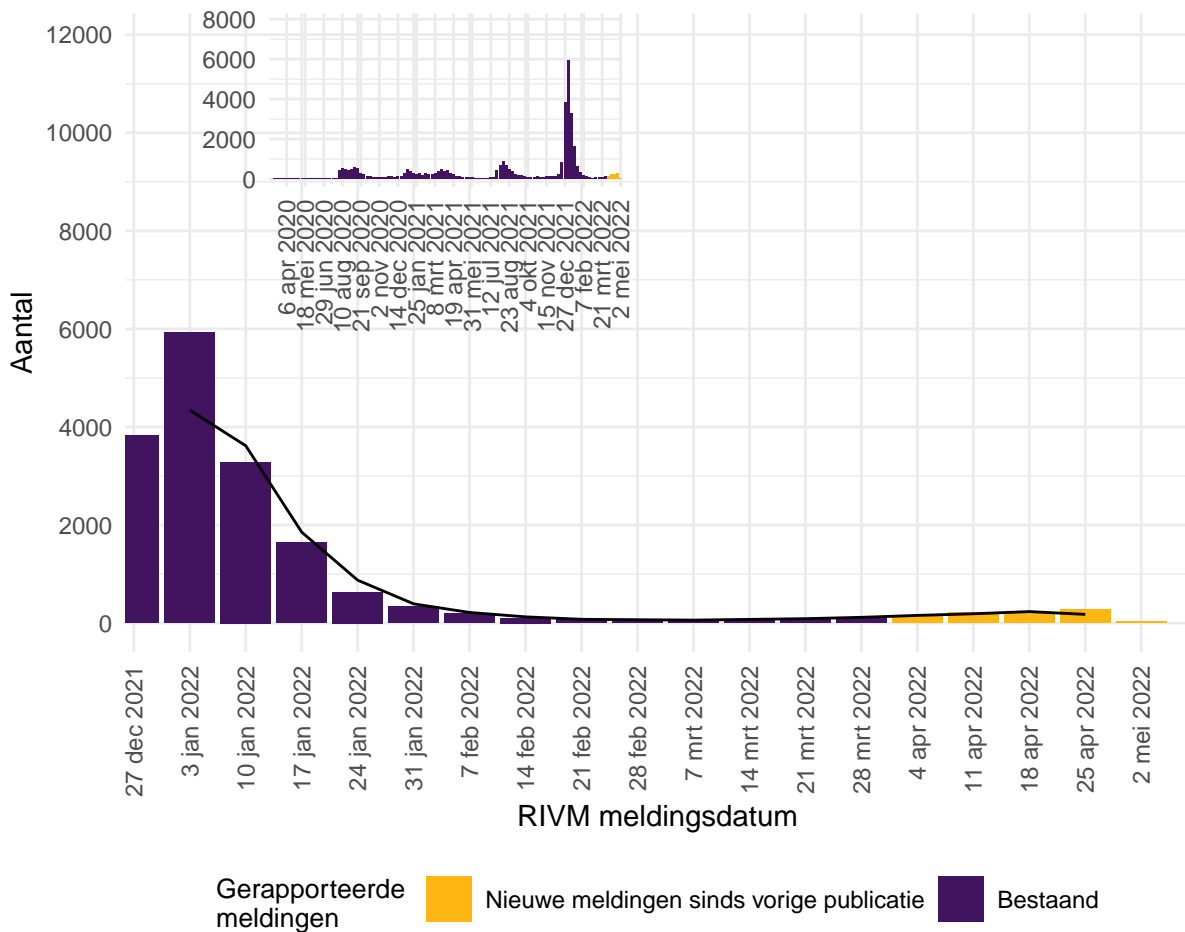
⁴ De incidentie per 100.000 inwoners, voor de afgelopen twee weken, is berekend van 19 april 2022 tot en met 3 mei 2022.

Tabel 5: Aantal inwoners en oppervlakte van de CAS- en BES-eilanden¹

Naam	Hoofdstad	Inwoners	Oppervlakte	Status
Aruba	Oranjestad	125.282	180 km ²	Country within the Kingdom of The Netherlands
Bonaire	Kralendijk	23.173	288 km ²	Dutch municipality
Curaçao	Willemstad	164.223	444 km ²	Country within the Kingdom of The Netherlands
Saba	The Bottom	1.918	13 km ²	Dutch municipality
Sint Maarten	Philipsburg	62.323	34 km ²	Country within the Kingdom of The Netherlands
Sint Eustatius	Oranjestad	3.142	21 km ²	Dutch municipality

¹ Dit betreffen de populatieaantallen op de eilanden voor 2021. Tevens zijn er op de eilanden relevante populaties van ongedocumenteerde personen. De incidenties zijn inclusief de geschatte populatie ongedocumenteerde personen berekend. Voor Aruba, Curaçao en Sint Maarten zijn dit in 2021 naar schatting respectievelijk 13.000, 8.000 en 20.000 personen. Voor Bonaire zijn dit naar schatting ruim 1.400 personen. Deze gegevens zijn relevant omdat deze groepen minder goed bereikt worden door de GGD'en en vaak minder toegang hebben tot curatieve zorg.

2 Verloop van SARS-CoV-2 over de tijd

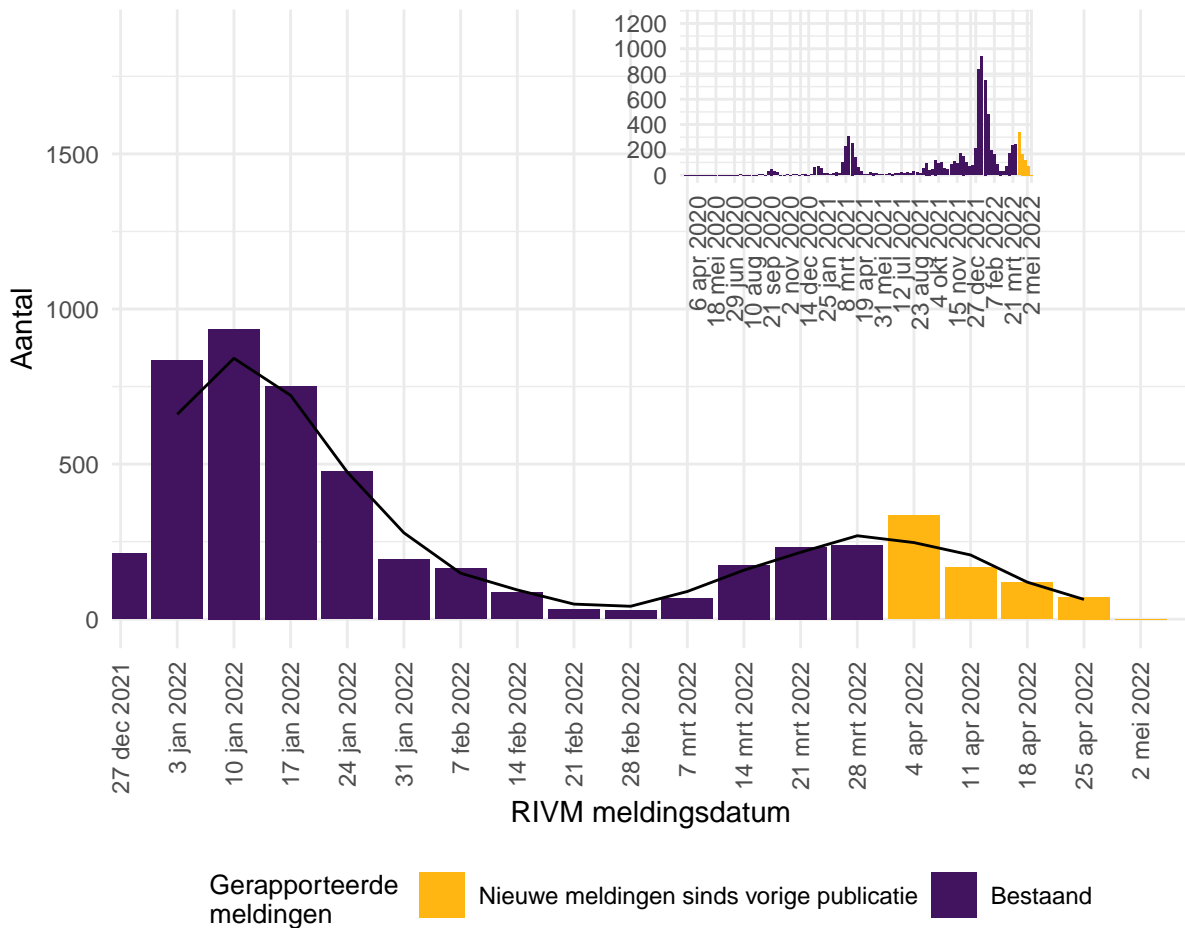


Figuur 2: Aantal wekelijks gemelde personen met een positieve testuitslag voor SARS-CoV-2 op Aruba, naar RIVM registratiedatum¹⁻³.

¹ Bovenstaande data tonen het wekelijkse aantal nieuwe SARS-CoV-2 infecties naar registratiedatum bij het RIVM. De zwarte lijn in de epicurve representeert het 3-weekse gemiddelde in het aantal nieuwe infecties.

² Door onderliggende verschillen tussen de eilanden in het aantal gemelde infecties verschillen de Y-assen van deze figuren. De getoonde aantallen zijn gepresenteerd naar datum van registreren bij het RIVM. Bovenstaande cijfers kunnen achterlopen indien de meest recente cijfers nog niet bij het RIVM gemeld zijn. Deze kunnen daarom niet worden weergegeven in deze figuren. Een leeg figuur betekent dat er in de betreffende periode geen meldingen geregistreerd zijn bij het RIVM.

³ Per 8 maart 2022 worden SARS-CoV-2 positieve testuitslagen niet meer dagelijks gemeld door de eilanden. In de gepresenteerde data vanaf 8 maart kan het voorkomen dat er cumulatieve aantallen van een periode van meerdere dagen worden gemeld binnen één meldingsdatum. Ontbrekende data betekent niet dat er op die datum geen meldingen zijn geregistreerd, maar dat die meldingen op een later moment cumulatief worden gepresenteerd, bijvoorbeeld in de vorm van weekcijfers.

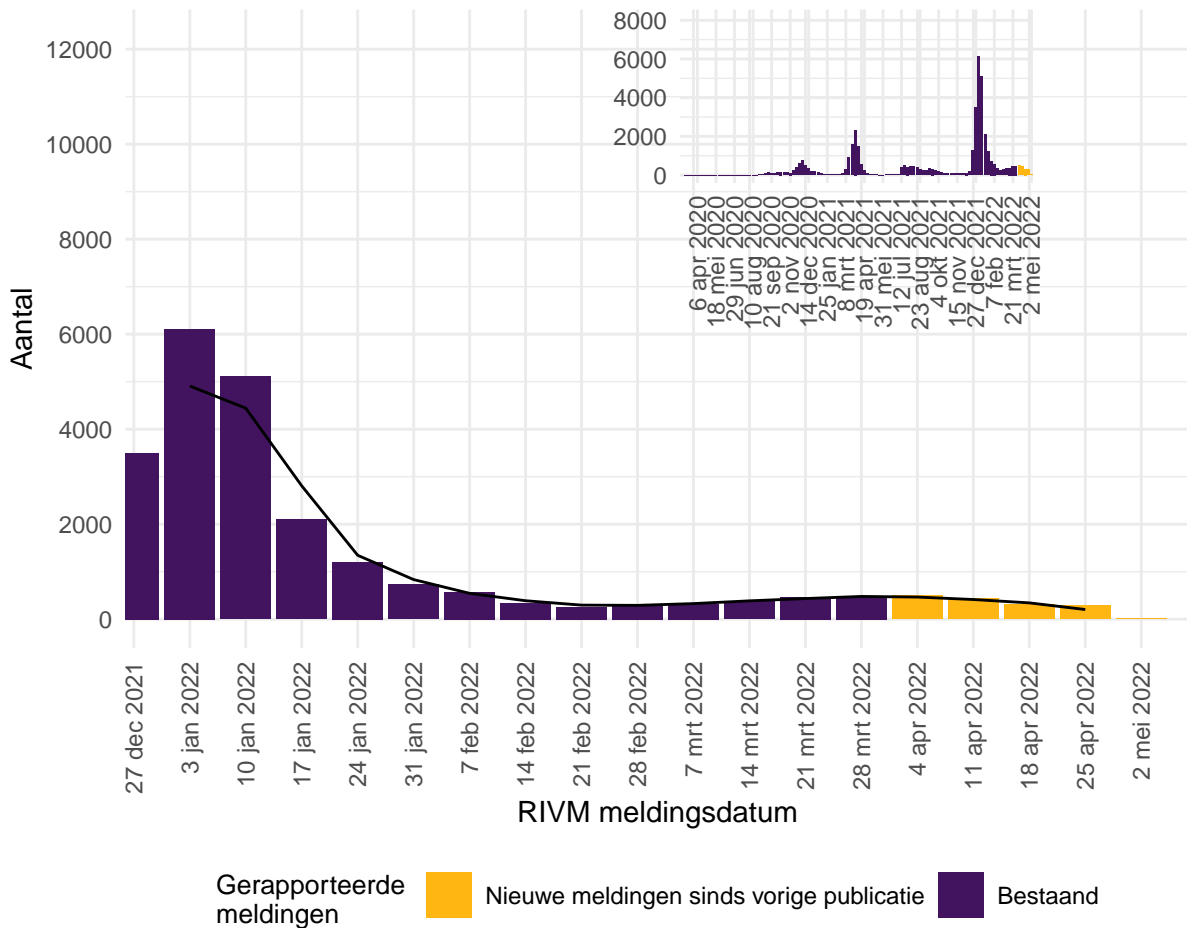


Figuur 3: Aantal wekelijks gemelde personen met een positieve testuitslag voor SARS-CoV-2 op Bonaire, naar RIVM registratiedatum¹⁻³.

¹ Bovenstaande data tonen het wekelijkse aantal nieuwe SARS-CoV-2 infecties naar registratiedatum bij het RIVM. De zwarte lijn in de epicurve representeert het 3-weekse gemiddelde in het aantal nieuwe infecties.

² Door onderliggende verschillen tussen de eilanden in het aantal gemelde infecties verschillen de Y-assen van deze figuren. De getoonde aantallen zijn gepresenteerd naar datum van registreren bij het RIVM. Bovenstaande cijfers kunnen achterlopen indien de meest recente cijfers nog niet bij het RIVM gemeld zijn. Deze kunnen daarom niet worden weergegeven in deze figuren. Een leeg figuur betekent dat er in de betreffende periode geen meldingen geregistreerd zijn bij het RIVM.

³ Per 8 maart 2022 worden SARS-CoV-2 positieve testuitslagen niet meer dagelijks gemeld door de eilanden. In de gepresenteerde data vanaf 8 maart kan het voorkomen dat er cumulatieve aantallen van een periode van meerdere dagen worden gemeld binnen één meldingsdatum. Ontbrekende data betekent niet dat er op die datum geen meldingen zijn geregistreerd, maar dat die meldingen op een later moment cumulatief worden gepresenteerd, bijvoorbeeld in de vorm van weekcijfers.

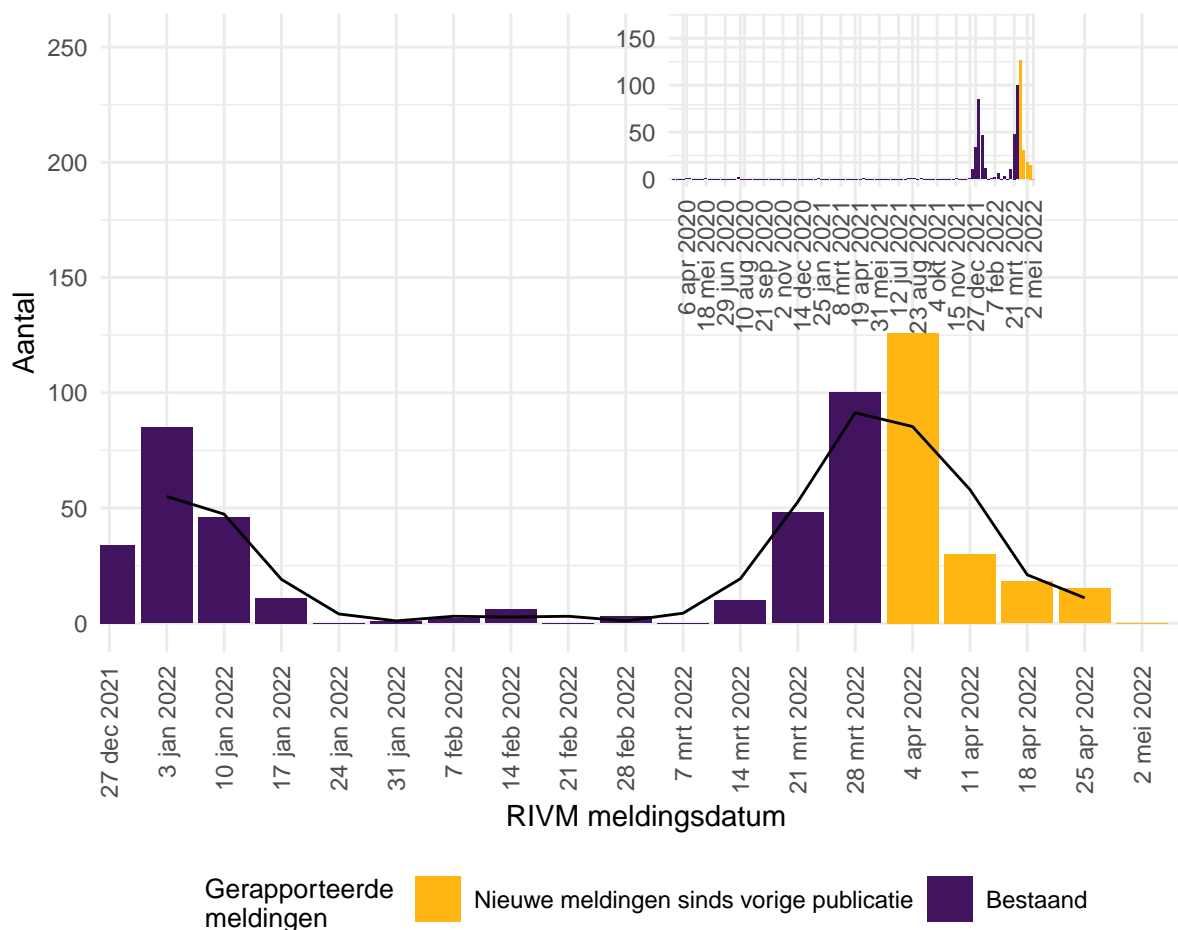


Figuur 4: Aantal wekelijks gemelde personen met een positieve testuitslag voor SARS-CoV-2 op Curaçao, naar RIVM registratiedatum¹⁻³.

¹ Bovenstaande data tonen het wekelijkse aantal nieuwe SARS-CoV-2 infecties naar registratiedatum bij het RIVM. De zwarte lijn in de epicurve representeert het 3-weekse gemiddelde in het aantal nieuwe infecties.

² Door onderliggende verschillen tussen de eilanden in het aantal gemelde infecties verschillen de Y-assen van deze figuren. De getoonde aantallen zijn gepresenteerd naar datum van registreren bij het RIVM. Bovenstaande cijfers kunnen achterlopen indien de meest recente cijfers nog niet bij het RIVM gemeld zijn. Deze kunnen daarom niet worden weergegeven in deze figuren. Een leeg figuur betekent dat er in de betreffende periode geen meldingen geregistreerd zijn bij het RIVM.

³ Per 8 maart 2022 worden SARS-CoV-2 positieve testuitslagen niet meer dagelijks gemeld door de eilanden. In de gepresenteerde data vanaf 8 maart kan het voorkomen dat er cumulatieve aantallen van een periode van meerdere dagen worden gemeld binnen één meldingsdatum. Ontbrekende data betekent niet dat er op die datum geen meldingen zijn geregistreerd, maar dat die meldingen op een later moment cumulatief worden gepresenteerd, bijvoorbeeld in de vorm van weekcijfers.

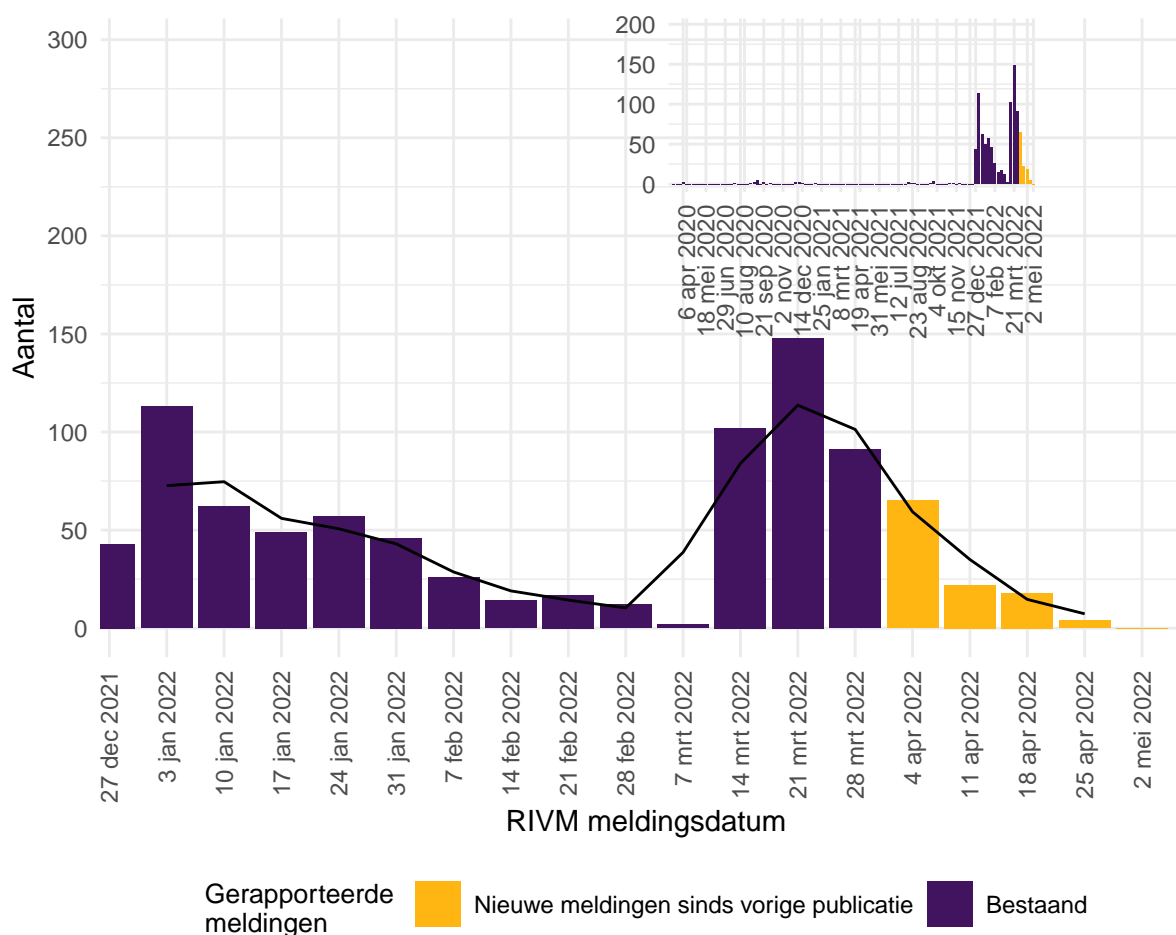


Figuur 5: Aantal wekelijks gemelde personen met een positieve testuitslag voor SARS-CoV-2 op Saba, naar RIVM registratiedatum¹⁻³.

¹ Bovenstaande data tonen het wekelijkse aantal nieuwe SARS-CoV-2 infecties naar registratiedatum bij het RIVM. De zwarte lijn in de epicurve representeert het 3-weekse gemiddelde in het aantal nieuwe infecties.

² Door onderliggende verschillen tussen de eilanden in het aantal gemelde infecties verschillen de Y-assen van deze figuren. De getoonde aantallen zijn gepresenteerd naar datum van registreren bij het RIVM. Bovenstaande cijfers kunnen achterlopen indien de meest recente cijfers nog niet bij het RIVM gemeld zijn. Deze kunnen daarom niet worden weergegeven in deze figuren. Een leeg figuur betekent dat er in de betreffende periode geen meldingen geregistreerd zijn bij het RIVM.

³ Per 8 maart 2022 worden SARS-CoV-2 positieve testuitslagen niet meer dagelijks gemeld door de eilanden. In de gepresenteerde data vanaf 8 maart kan het voorkomen dat er cumulatieve aantallen van een periode van meerdere dagen worden gemeld binnen één meldingsdatum. Ontbrekende data betekent niet dat er op die datum geen meldingen zijn geregistreerd, maar dat die meldingen op een later moment cumulatief worden gepresenteerd, bijvoorbeeld in de vorm van weekcijfers.

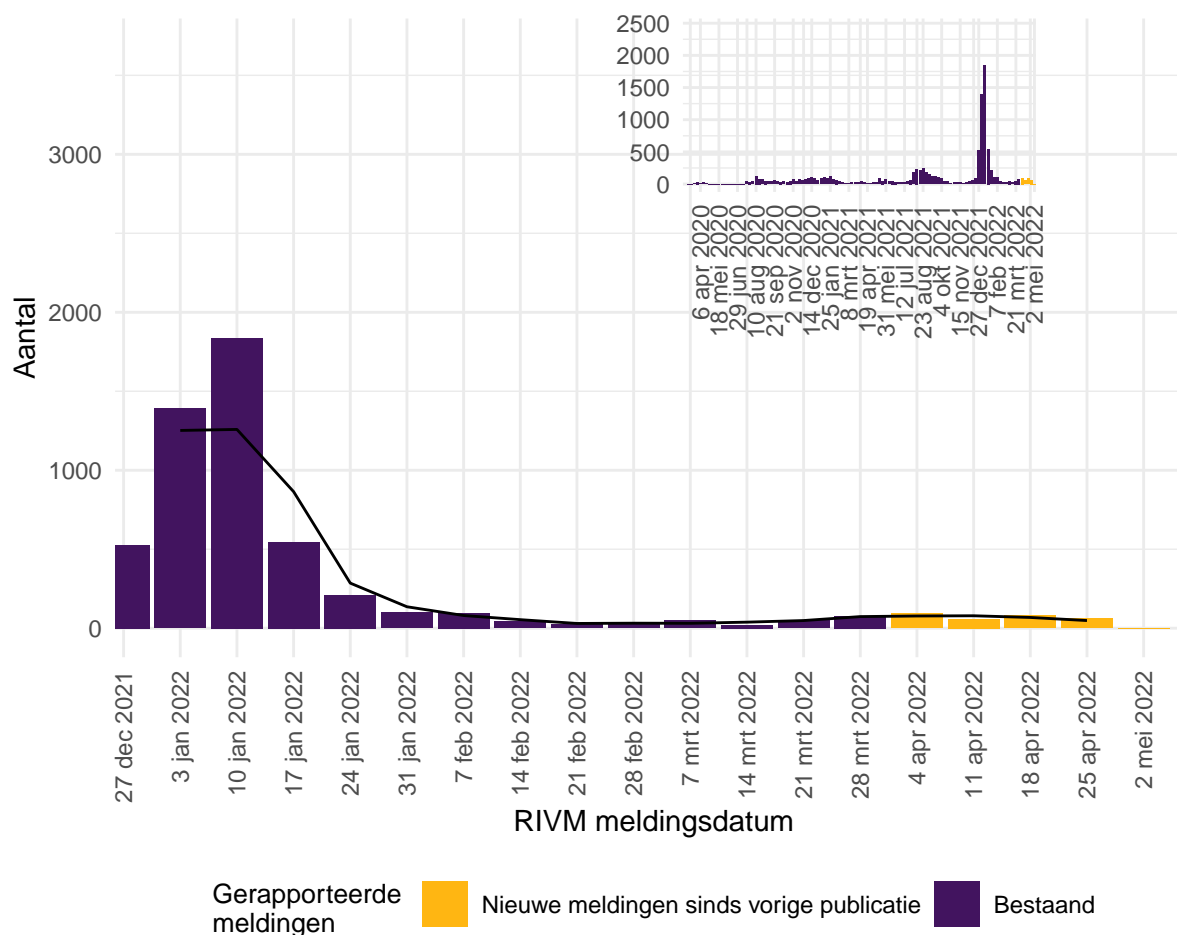


Figuur 6: Aantal wekelijks gemelde personen met een positieve testuitslag voor SARS-CoV-2 op Sint Eustatius, naar RIVM registratiedatum¹⁻³.

¹ Bovenstaande data tonen het wekelijkse aantal nieuwe SARS-CoV-2 infecties naar registratiedatum bij het RIVM. De zwarte lijn in de epicurve representeert het 3-weekse gemiddelde in het aantal nieuwe infecties.

² Door onderliggende verschillen tussen de eilanden in het aantal gemelde infecties verschillen de Y-assen van deze figuren. De getoonde aantallen zijn gepresenteerd naar datum van registreren bij het RIVM. Bovenstaande cijfers kunnen achterlopen indien de meest recente cijfers nog niet bij het RIVM gemeld zijn. Deze kunnen daarom niet worden weergegeven in deze figuren. Een leeg figuur betekent dat er in de betreffende periode geen meldingen geregistreerd zijn bij het RIVM.

³ Per 8 maart 2022 worden SARS-CoV-2 positieve testuitslagen niet meer dagelijks gemeld door de eilanden. In de gepresenteerde data vanaf 8 maart kan het voorkomen dat er cumulatieve aantallen van een periode van meerdere dagen worden gemeld binnen één meldingsdatum. Ontbrekende data betekent niet dat er op die datum geen meldingen zijn geregistreerd, maar dat die meldingen op een later moment cumulatief worden gepresenteerd, bijvoorbeeld in de vorm van weekcijfers.



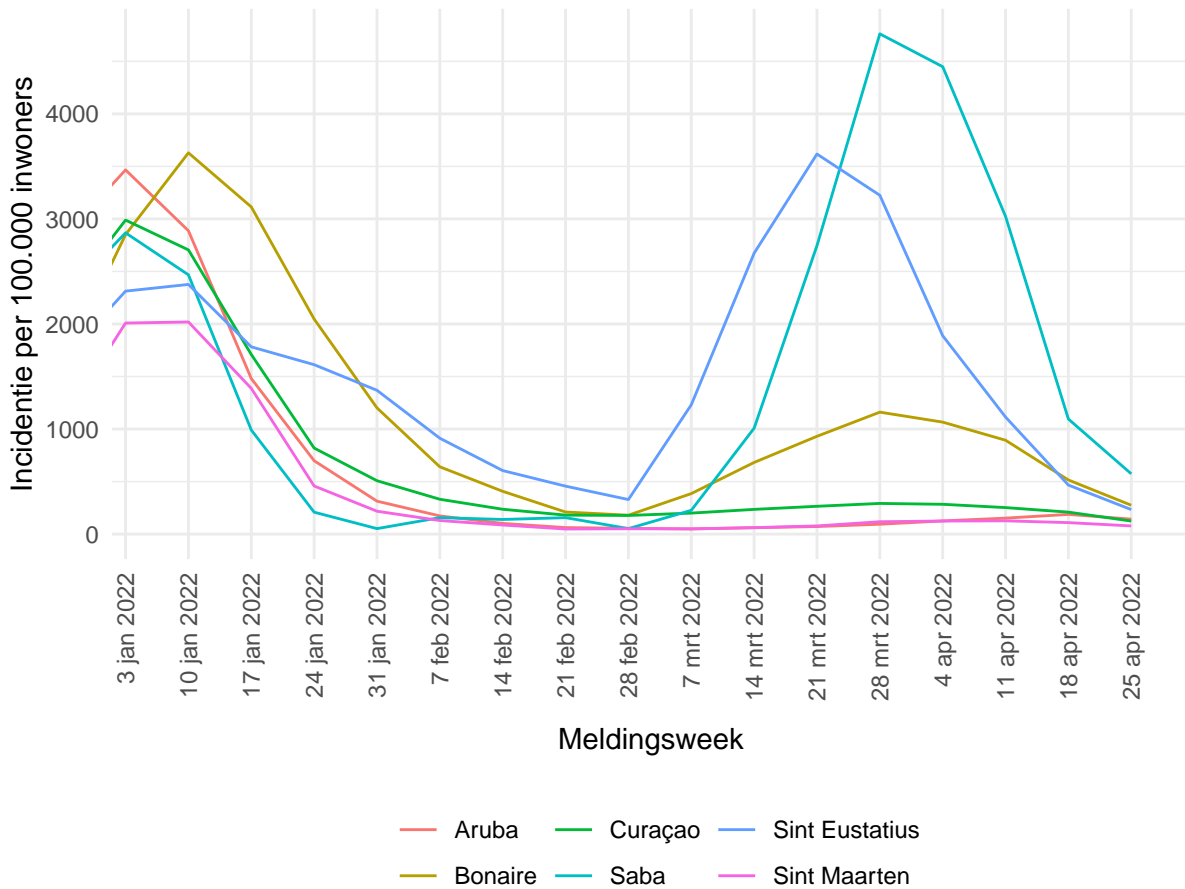
Figuur 7: Aantal wekelijks gemelde personen met een positieve testuitslag voor SARS-CoV-2 op Sint Maarten, naar RIVM registratiedatum¹⁻³.

¹ Bovenstaande data tonen het wekelijkse aantal nieuwe SARS-CoV-2 infecties naar registratiedatum bij het RIVM. De zwarte lijn in de epicurve representeert het 3-weekse gemiddelde in het aantal nieuwe infecties.

² Per 26 april 2022 is er een verschuiving in surveillance en biedt het eiland geen gratis SARS-CoV-2 testen meer aan, waardoor de meest recente cijfers anders geïnterpreteerd moeten worden. Mogelijk betreft het een onderschatting van het aantal besmettingen.

³ Per 8 maart 2022 worden SARS-CoV-2 positieve testuitslagen niet meer dagelijks gemeld door de eilanden. In de gepresenteerde data vanaf 8 maart kan het voorkomen dat er cumulatieve aantallen van een periode van meerdere dagen worden gemeld binnen één meldingsdatum. Ontbrekende data betekent niet dat er op die datum geen meldingen zijn geregistreerd, maar dat die meldingen op een later moment cumulatief worden gepresenteerd, bijvoorbeeld in de vorm van weekcijfers.

3 Drie-weekse gemiddelde incidentie van SARS-CoV-2, over de tijd



Figuur 8: Gemiddeld aantal SARS-CoV-2 infecties gemeld per 100.000 inwoners per week¹ op Curaçao, Aruba, St Maarten², Saba, Sint Eustatius en Bonaire

¹ Bovenstaande lijnen betreffen per eiland een 3-weekse gemiddelde incidentie per 100.000 personen, inclusief de populatie ongedocumenteerden per eiland. Ieder meetpunt op de Y-as betreft een weekgemiddelde van de incidentie (aantal nieuwe meldingen per 100.000 personen per week, over de totalen populatie) over een periode van drie weken.

² Per 26 april 2022 is er een verschuiving in surveillance en biedt het eiland geen gratis SARS-CoV-2 testen meer aan, waardoor de meest recente cijfers anders geïnterpreteerd moeten worden. Mogelijk betreft het een onderschatting van het aantal besmettingen.

4 Aantal toegediende vaccinaties op de CAS-BES eilanden

Tabel 6: Aantal toegediende eerste en tweede doses COVID-19 vaccin, tot en met 2 mei 2022¹.

	Aruba	Bonaire	Curaçao	Saba	Sint Eu- statius	Sint Maarten ³
Totaal aantal personen met een eerste dosis (12+ jaar)	87126	17523	105782	1594	1791	29164
Totaal aantal personen met een eerste en tweede dosis (12+ jaar)	80204	15841	98998	1577	1686	25915
Totaal aantal personen volledige basisserie (12+ jaar) ³	81681	15841	100566	1577	1686	25915
Totaal aantal personen geboosterd of met een derde dosis	27963	7886	40700	1099	848	9362
Totaal aantal hoogrisico personen met een eerste dosis (18-59 jaar) ^{4,5}	4209	-	9066	-	-	3127
Totaal aantal hoogrisico personen volledige basisserie (18-59 jaar) ⁴	4209	-	9066	-	-	3127

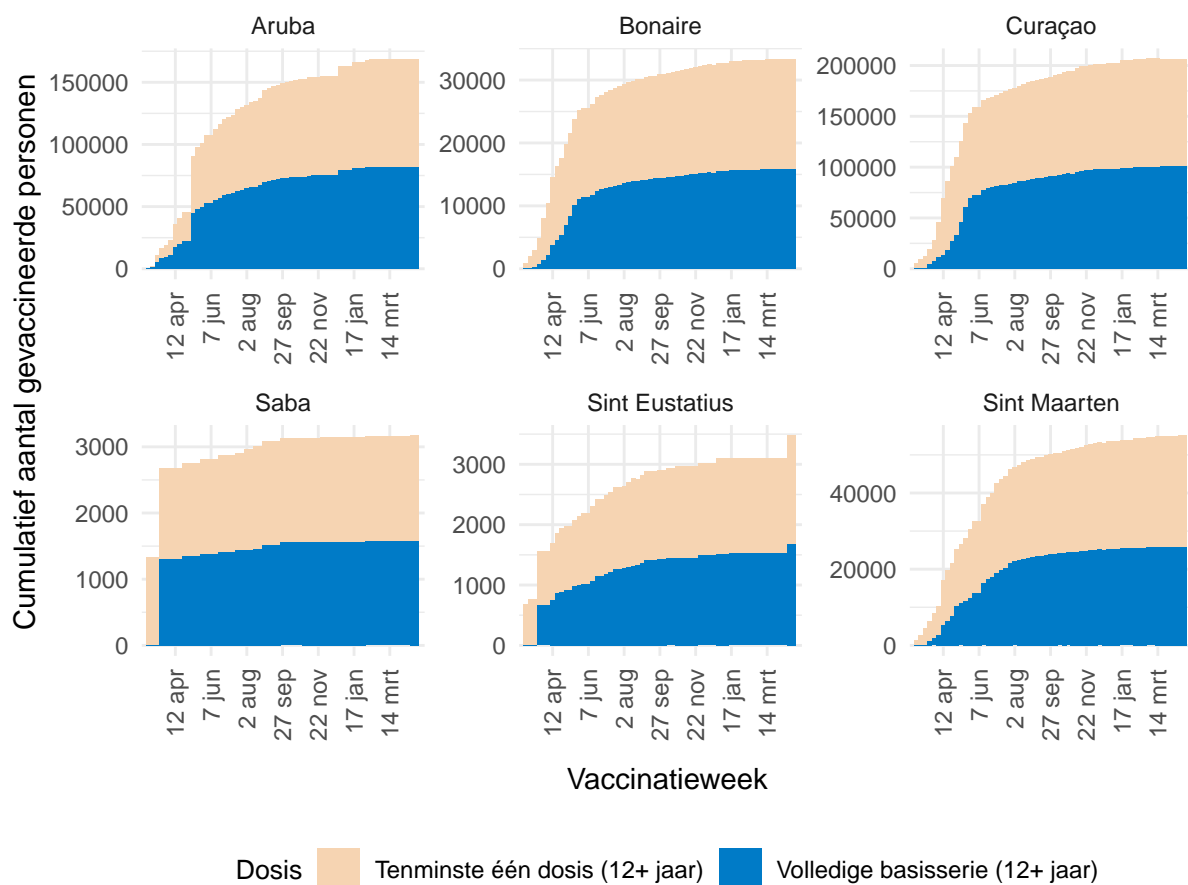
¹ De vaccinatiedata in deze rapporten wordt wekelijks door de eilanden gemeld aan het RIVM. Door een vertraging in de registratie van deze data lopen de hier gepresenteerde aantallen achter op de aantallen die door de eilanden worden gemeld.

² De gepresenteerde vaccinatiedata betreffen de aantallen gevaccineerde personen aan de Nederlandse kant van St Maarten. Informatie omtrent COVID-19 vaccinaties aan de Franse kant van het eiland worden wekelijks door Santé Publique France gerapporteerd.

³ Onder de afgeronde basisserie wordt het aantal afgeronde basisserie vaccinaties verstaan. Hieronder vallen ook personen die, vanwege een reeds doorgemaakte SARS-CoV-2 infectie, met één dosis vaccin als volledig gevaccineerd kunnen worden beschouwd. Sint Maarten en de BES-eilanden melden deze gegevens vooralsnog niet. De aantallen afgeronde vaccinaties op deze eilanden betreffen hierdoor mogelijk een onderschatting.

⁴ Voor de BES-eilanden is er geen informatie verzameld omtrent hoog- en laagrisicogroepen, omdat alle inwoners binnen deze leeftijdsgroep zich gelijktijdig konden aanmelden voor een vaccinatie.

⁵ Vaccinatiedata omtrent personen van 60+ jaar kunnen hier niet worden weergegeven omdat deze data niet gemeld worden aan het RIVM.



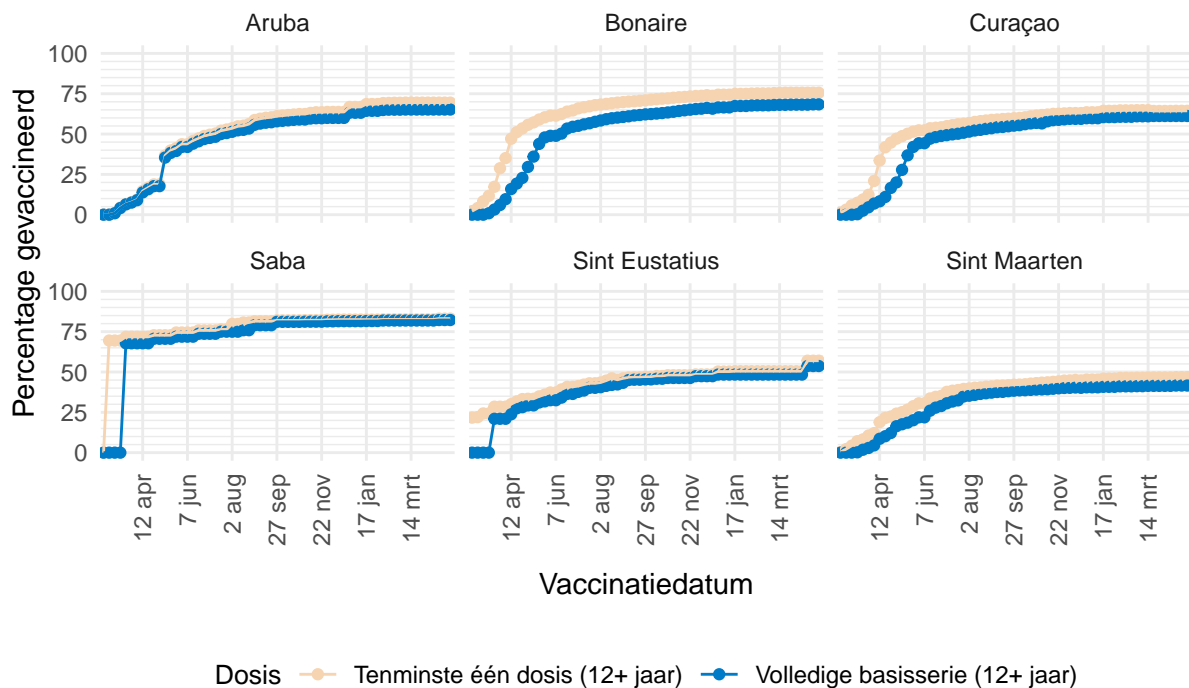
Figuur 9: Aantal personen van 12 jaar en ouder met een eerste en tweede dosis COVID-19 vaccin, cumulatief naar vaccinatie datum, tot en met 2 mei 2022^{1,2,3}.

¹ De vaccinatie data in deze rapporten wordt wekelijks door de eilanden gemeld aan het RIVM. Door een vertraging in de registratie van deze data lopen de hier gepresenteerde aantallen achter op de aantallen die door de eilanden worden gemeld.

² De gepresenteerde vaccinatie data betreffen de aantallen gevaccineerde personen aan de Nederlandse kant van Sint Maarten. Informatie omtrent COVID-19 vaccinaties aan de Franse kant van Sint Maarten worden wekelijks door Santé Publique France gerapporteerd.

³ Onder de afgeronde basisserie wordt het aantal afgeronde basisserie vaccinaties verstaan. Hieronder vallen ook personen die, vanwege een reeds doorgemaakte SARS-CoV-2 infectie, met één dosis vaccin als volledig gevaccineerd kunnen worden beschouwd. Sint Maarten en de BES-eilanden melden deze gegevens vooralsnog niet. De aantallen afgeronde vaccinaties op deze eilanden betreffen hierdoor mogelijk een onderschatting.

5 Vaccinatiegraad op de CAS-BES eilanden



Figuur 10: Percentage inwoners van 12 jaar of ouder dat tenminste één vaccinatiedosis heeft ontvangen en het percentage van de totale bevolking dat volledig is gevaccineerd volgens het geldende vaccinatieschema van de gebruikte vaccins¹⁻⁵.

¹ De vaccinatiegegevens in dit rapport worden wekelijks door de eilanden gemeld aan het RIVM. Door een vertraging in de registratie van deze data lopen de hier gepresenteerde aantallen achter op de aantallen die door de eilanden worden gemeld.

² De gepresenteerde vaccinatiegegevens betreffen de aantallen gevaccineerde personen aan de Nederlandse kant van Sint Maarten. Informatie omtrent COVID-19 vaccinaties aan de Franse kant van Sint Maarten worden wekelijks door Santé Publique France gerapporteerd.

³ Onder de vaccinatiegraad wordt verstaan: Personen van 12+ jaar die tenminste één prik hebben ontvangen.

⁴ Onder het totaal aantal volledig gevaccineerde personen wordt het aantal afgeronde vaccinaties verstaan. Hieronder vallen ook personen die, vanwege een reeds doorgemaakte SARS-CoV-2 infectie, met één dosis vaccin als volledig gevaccineerd kunnen worden beschouwd. Sint Maarten en de BES-eilanden melden deze gegevens vooralsnog niet. De aantallen afgeronde vaccinaties op deze eilanden betreffen hierdoor mogelijk een onderschatting.

⁵ Per 5 juli 2021 worden op de CAS-eilanden ook jongeren vanaf 12 jaar en ouder uitgenodigd binnen het vaccinatieschema. Hiervoor zullen Pfizer vaccins worden ingezet. Binnen de vaccinatiegraad 'volledig gevaccineerden binnen de totale populatie' worden ook het aantal gevaccineerden van 12 jaar en ouder meegeteld.