



Epidemiologische situatie SARS-CoV-2 op de CAS- en BES-eilanden:

Mei 2022 (week 17-22)

Samengesteld door het Rijksinstituut voor Volksgezondheid en Milieu - RIVM

3 juni 2022, 19:00 uur AST

Samenvatting SARS-CoV-2 epidemiologie op de CAS- en BES-eilanden

Het aantal positieve testuitslagen op de CAS-BES eilanden is in de maand mei (week 17-22) toegenomen. Er werden in mei 4.949 positieve testuitslagen gemeld door de CAS- en BES-eilanden, waarvan ruim de helft door Aruba (2.610). In april waren dit er 4.058. De COVID-19-gerelateerde ziekenhuisbezetting en sterfte nam op Curaçao, Aruba en Saba enigszins toe. De VOC “Omikron L” (subvariant BA.2) veroorzaakte in mei (data beschikbaar t/m week 22) het grootste deel van de infecties op de eilanden. In de loop van de maand werden ook de eerste infecties met Omikron C (subvariant BA.2.12.1) en VOC Omicron 22B (subvariant BA.5) gedetecteerd. De verwachting is dat het aandeel van deze varianten in de loop van komende zomer zal stijgen.

Curaçao meldde afgelopen maand 1.683 nieuwe positieve SARS-CoV-2 testuitslagen. Dit is nagenoeg gelijk aan het aantal meldingen in april (1.664). Het hoge aantal positieve SARS-CoV-2 testuitslagen is waarschijnlijk toe te schrijven aan de verschillende festiviteiten afgelopen periode (Koningsdag, Pasen). Ook werd er tot 1 juni nog grootschalig getest. In week 21 (23-30 mei 2022) kregen 202 mensen per 100.000 inwoners op Curaçao (aantal inwoners ca. 164.000) een positieve SARS-CoV-2-testuitslag en was de test positiviteit 18%. De ziekenhuisbezetting op het eiland is afgelopen maand na enige tijd weer toegenomen: Er zijn in mei 17 COVID-19 gerelateerde ziekenhuisopnames en drie overlijdens gemeld. Alle overledenen waren 75+ jaar en twee van hen waren opgenomen in het ziekenhuis.

Op Aruba stijgen de incidentie en het 7-daags gemiddelde, mede te relateren aan een geïn-tensiveerde lokale transmissie wegens festiviteiten als Koningsdag en Pasen evenals diagnostiek bij uitgaande reizigers naar de VS. Ook de ziekenhuisbezetting nam afgelopen maand toe. Er werden in mei 2.610 positieve testuitslagen, 26 COVID-19-gerelateerde ziekenhuisopnames en drie nieuwe COVID-19-gerelateerde sterfgevallen gemeld door het eiland. In april waren dat nog 874 positieve testuitslagen. In week 21 (23-30 mei 2022) kregen 629 mensen per 100.000 inwoners op Aruba (aantal inwoners ca. 125.000) een positieve SARS-CoV-2-testuitslag. Deze incidentie telt zowel toeristen als lokalen. Onder lokalen was de incidentie in week 21 386 mensen per 100.000 inwoners op Aruba en was de test positiviteit 47%.

Op St. Maarten is het aantal positieve testuitslagen stabiel. Door het eiland werden in mei 288 positieve testuitslagen, geen COVID-19-gerelateerde ziekenhuisopnames en geen nieuwe COVID-19-gerelateerde sterfgevallen gemeld. In week 21 (23-30 mei 2022) kregen 119 mensen per 100.000 inwoners op Sint Maarten (aantal inwoners ca. 62.000) een positieve SARS-CoV-2-testuitslag en was de test positiviteit 4%. In een monster uit week 14 is het eerste geval van de VOC Omicron 22B (subvariant BA.5) gedetecteerd op het eiland. Het betrof een ongevaccineerde reiziger uit Zuid-Afrika die later is opgenomen in het ziekenhuis. De subvariant is niet meer gedetecteerd in monsters die sinds week 14 zijn opgestuurd door het eiland.

Op Bonaire zette de dalende trend van nieuwe positieve testuitslagen zich door. Er werden in mei 310 positieve testuitslagen, geen COVID-19-gerelateerde ziekenhuisopnames en één COVID-19 gerelateerd overlijden gemeld door het eiland. In week 21 (23-30 mei 2022) kregen 168 mensen per 100.000 inwoners op Bonaire (aantal inwoners ca. 23.000) een positieve SARS-CoV-2-testuitslag en was de test positiviteit 44%.

Op St. Eustatius zijn afgelopen maand 10 nieuwe positieve testuitslagen gemeld; allen jonger dan 65 jaar en waarvan 8 gevaccineerd met tenminste 1 prik. De trend in het aantal positieve testuitslagen bleef ook in mei stabiel laag. De incidentie in week 21 (23-30 mei 2022) was 159 mensen per 100.000 inwoners (aantal inwoners ca. 3.000). Het eiland meldde in mei geen nieuwe COVID-19-gerelateerde opnames en sterfgevallen. Sinds 11 mei is het COVID-19 gerelateerde inreisbeleid afgeschaft.

Op Saba zijn afgelopen maand 50 nieuwe positieve testuitslagen gemeld. De incidentie in week 21 (23-30 mei 2022) was 417 mensen per 100.000 inwoners (aantal inwoners ca. 1.900) en de test positiviteit 15%. De stijging in het aantal meldingen is vooral toe te schrijven aan de Carnaval festiviteiten op buureiland St. Maarten en clusters binnen huishoudens en onder kinderen. Het grootste deel van de in mei gemelde infecties betreft personen van 0-17 jaar (34%) en 40-69 jarigen (26%). 15% van de volwassenen met een reeds opgelopen infectie waren gevaccineerd met 2 prikken en 76% met 2 prikken en een booster. Op Saba werden in mei drie personen met onderliggend lijden opgenomen in het ziekenhuis. Eén van hen is komen te overlijden na opname op St. Maarten, echter niet ten gevolge van COVID-19.

Uitleg over surveillance van COVID-19 op de CAS- en BES-eilanden

Het Caribisch deel van het koninkrijk bestaat uit de landen Curaçao, Aruba en Sint Maarten (CAS-eilanden), en de openbare lichamen Bonaire, Sint Eustatius en Saba (BES-eilanden). In een samenwerking tussen artsen, laboratoria en de Gemeentelijke of Gemeenschappelijke Gezondheidsdiensten (GGD'en) wordt informatie verzameld over personen met een positieve SARS-CoV-2 testuitslag op de eilanden in het Caribische deel van het Koninkrijk. Deze informatie is door de CAS-eilanden aangeleverd aan het RIVM en opgeslagen in het SARS-CoV-2 IHR wekelijkse overzicht Dutch Caribbean (31 mei 2022), een overzicht van de verspreiding van SARS-CoV-2 op de CAS-BES eilanden. De informatie van de BES-eilanden is afkomstig uit OSIRIS. Figuren en tabellen in dit rapport zijn gebaseerd op het SARS-CoV-2 IHR wekelijkse overzicht Dutch Caribbean. Doordat de eilanden correcties doorvoeren in de data kunnen de cijfers in de tabellen en figuren afwijken van de door de eilanden gepresenteerde statistieken. Niet van alle positief geteste personen die gemeld worden aan de GGD is bekend of ze zijn opgenomen in het ziekenhuis of zijn overleden. Dit komt doordat er in zowel Europees als Caribisch Nederland geen meldingsplicht geldt voor ziekenhuisopnames of overlijden bij personen met een positieve SARS-CoV-2 testuitslag. De hier gepresenteerde door de lokale GGD'en gemelde opname- en sterftcijfers betreffen daarom een onderrapportage.

De huidige rapportage is gegenereerd met informatie die tot en met 31 mei 2022 is geregistreerd bij het RIVM. Soms worden meldingen aan het RIVM van test(uitslag)en voor SARS-CoV-2 één of enkele dagen later gedaan dan die op de eilanden bevestigd werden. De gepresenteerde aantallen, tabellen en grafieken in dit rapport zijn gebaseerd op de datum van registreren bij het RIVM. De aantallen in deze rapportage kunnen achterlopen indien de meest recente cijfers nog niet bij het RIVM bekend zijn. Door de CAS- en BES-eilanden wordt ook bijgehouden of een persoon met een positieve testuitslag voor SARS-CoV-2 is hersteld. Hierdoor is het mogelijk het aantal actieve casussen op dit moment weer te geven Tabel 3. Dit is het aantal positief geteste mensen voor SARS-CoV-2 dat op het moment van rapporteren nog niet is hersteld. Iedereen met klachten kan zich laten testen. Toch is het aannemelijk dat niet alle personen met een SARS-CoV-2 infectie ook getest worden. De werkelijke aantallen kunnen daarom hoger liggen dan de aantallen die hier gerapporteerd worden.

Tot 26 maart 2022 verrichtte de lokale GGD op St. Maarten bron- en contactonderzoek (BCO). Tot 26 april 2022 bood St. Maarten gratis grootschalig SARS-CoV-2 testen aan. Vanaf 27 april 2022 is dit beleid gewijzigd en is testen op SARS-CoV-2 niet langer gratis. Personen die zich (op advies van de huisarts) willen laten testen kunnen de kosten vanaf 27 april 2022 declareren bij de zorgverzekeraar. Door deze beleidswijziging zal het aantal personen dat zich bij lokale labs laat testen dalen. Surveillance data die vanaf 27 april 2022 worden gemeld zullen hierom anders geïnterpreteerd moeten worden dan voorheen. Ook het percentage positieve testen is vanaf 27 april 2022 niet eenduidig te vergelijken met de periode ervoor, met name door de veranderde samenstelling van de groep personen die zich laat testen op SARS-CoV-2. De groep die zich in de toekomst zal laten testen zal voornamelijk reizigers, (verzekerde) personen met klachten en klinische testresultaten betreffen.

Toelichting COVID-19 vaccinatie monitoring op de CAS- en BES-eilanden

De COVID-19-vaccinatiecampagne op de CAS-BES eilanden is gestart in februari 2021. Ieder eiland hanteert hiervoor een vaccinatiestrategie. De daadwerkelijke implementatie van de vaccinatiecampagne is afhankelijk van o.a. goedkeuring, werking, levering en distributie van de vaccins, en van de vaccinatiebereidheid van mensen. In dit document rapporteren wij het geschatte totale aantal gevaccineerden en de vaccinatiegraad op de CAS-BES eilanden. De huidige rapportage is gebaseerd op data over toegediende vaccinaties t/m 31 mei 2022 afkomstig van monitoring data toegestuurd aan het RIVM door de eilanden.

Disclaimer

Dit maandelijkse rapport is met de grootst mogelijke zorgvuldigheid samengesteld maar kan desondanks fouten bevatten. Reacties op dit overzicht zijn welkom.

Contactpersonen:

RIVM COVID-19 Surveillance team (e-mail: CASBES-epi@rivm.nl)

Inhoudsopgave

	Pagina
1 Samenvatting SARS-CoV-2 meldingen op de CAS- en BES-eilanden	5
2 Verloop van SARS-CoV-2 over de tijd	10
3 Drie-weekse gemiddelde incidentie van SARS-CoV-2, over de tijd	16
4 Aantal toegediende vaccinaties op de CAS-BES eilanden	17
5 Vaccinatiegraad op de CAS-BES eilanden	19

1 Samenvatting SARS-CoV-2 meldingen op de CAS- en BES-eilanden

Tabel 1: Aantal personen met een positieve testuitslag voor SARS-CoV-2 en aantal afgenomen testen voor SARS-CoV-2 op de CAS- en BES-eilanden, gemeld aan het RIVM in de afgelopen 2 weken¹

CAS-/BES-eilanden	Periode	Aantal afgenomen tests	Aantal gemelde positieve testuitslagen	Percentage positief %
Aruba ²	16-05-2022 - 22-05-2022	3706	659	17.8
Aruba	23-05-2022 - 29-05-2022	3831	765	20
Bonaire	16-05-2022 - 22-05-2022	93	40	43
Bonaire	23-05-2022 - 29-05-2022	-	-	-
Curaçao ³	16-05-2022 - 22-05-2022	2301	478	20.8
Curaçao	23-05-2022 - 29-05-2022	1905	335	17.6
Saba	16-05-2022 - 22-05-2022	-	-	-
Saba	23-05-2022 - 29-05-2022	-	-	-
Sint Eustatius	16-05-2022 - 22-05-2022	43	2	4.7
Sint Eustatius	23-05-2022 - 29-05-2022	-	-	-
Sint Maarten ⁴	16-05-2022 - 22-05-2022	1349	45	3
Sint Maarten	23-05-2022 - 29-05-2022	1935	65	3

¹ Een '-' teken indiceert dat er onvoldoende data beschikbaar is bij het RIVM om deze waarde te presenteren in deze tabel.

² Het hier gemelde percentage positief van Aruba is niet gecorrigeerd. De Directie Volksgezondheid Aruba publiceert een gecorrigeerd percentage positief via: <https://www.facebook.com/desparuba>.

³ Het hier gemelde percentage positief van Curaçao is niet gecorrigeerd. De afdeling Publieke Gezondheid te Curaçao berekent een gecorrigeerd percentage positief, hierdoor kunnen bovenstaande cijfers afwijken.

⁴ Tot 26 maart 2022 verrichtte de lokale GGD op St. Maarten bron- en contactonderzoek (BCO). Tot 26 april 2022 bood St. Maarten gratis grootschalig SARS-CoV-2 testen aan. Vanaf 27 april 2022 is dit beleid gewijzigd en is testen op SARS-CoV-2 niet langer gratis. Personen die zich (op advies van de huisarts) willen laten testen kunnen de kosten vanaf 27 april 2022 declareren bij de zorgverzekeraar. Door deze beleidswijziging zal het aantal personen dat zich bij lokale labs laat testen dalen. Surveillance data die vanaf 27 april 2022 worden gemeld zullen hierom anders geïnterpreteerd moeten worden dan voorheen. Ook het percentage positieve testen is vanaf 27 april 2022 niet eenduidig te vergelijken met de periode ervoor, met name door de veranderde samenstelling van de groep personen die zich laat testen op SARS-CoV-2. De groep die zich in de toekomst zal laten testen zal voornamelijk reizigers, (verzekerde) personen met klachten en klinische testresultaten betreffen.

Tabel 2: Aantal personen met een positieve testuitslag voor SARS-CoV-2 en aantal COVID-19 gerelateerde ziekenhuisopnames en sterfgevallen op de CAS- en BES-eilanden, in de afgelopen 4 kalenderweken gemeld aan het RIVM ¹⁻³

CAS- /BES- eilanden	Laatste meldings- datum	Totaal			Afgelopen 4 weken ⁵		
		Meldingen	Ziekenhuis -opnames	Overleden	Meldingen	Ziekenhuis -opnames	Overleden
Aruba	2022-05-31	37490	1438	215	2610	26	3
Bonaire	2022-05-31	8606	86	30	322	0	1
Curaçao	2022-05-31	43971	1020	277	1683	17	3
Saba	2022-05-31	605	3	1	48	3	1
Sint Eustatius	2022-05-31	931	14	5	10	0	0
Sint Maarten ⁴	2022-05-31	10353	357	86	288	3	0

¹ Het aantal ziekenhuisopnames in de afgelopen week wordt niet weergegeven in verband met de rapportagevertraging in het casusregister. De actuele ziekenhuisbezetting is weergegeven in Tabel 3.

² Per 8 maart 2022 worden SARS-CoV-2 positieve testuitslagen niet meer dagelijks gemeld door de eilanden. Het kan voorkomen dat meldingen die in een weekwisseling vallen door een eiland worden gemeld binnen één meldingsdatum. Gepresenteerde data betreft hierdoor mogelijk een onderrapportage over een onvolledige kalenderweek. Ontbrekende data betekent niet dat er op die datum geen meldingen zijn geregistreerd, maar dat die meldingen op een later moment cumulatief worden gepresenteerd, bijvoorbeeld in de vorm van weekcijfers.

³ Dit betreft het aantal meldingen en overlijdens dat publiekelijk is gerapporteerd. Datum van melding aan de lokale GGD of overlijden kan echter in een andere week vallen. Het werkelijke aantal COVID-19 patiënten opgenomen in het ziekenhuis of overleden is (waarschijnlijk) hoger dan het aantal opgenomen of overleden patiënten gemeld in de surveillance. Dit komt doordat er in zowel Europees als Caribisch Nederland geen meldingsplicht geldt voor ziekenhuisopnames of overlijden bij personen met een positieve SARS-CoV-2 testuitslag.

⁴ Tot 26 maart 2022 verrichtte de lokale GGD op St. Maarten bron- en contactonderzoek (BCO). Tot 26 april 2022 bood St. Maarten gratis grootschalig SARS-CoV-2 testen aan. Vanaf 27 april 2022 is dit beleid gewijzigd en is testen op SARS-CoV-2 niet langer gratis. Personen die zich (op advies van de huisarts) willen laten testen kunnen de kosten vanaf 27 april 2022 declareren bij de zorgverzekeraar. Door deze beleidswijziging zal het aantal personen dat zich bij lokale labs laat testen dalen. Surveillance data die vanaf 27 april 2022 worden gemeld zullen hierom anders geïnterpreteerd moeten worden dan voorheen. Ook het percentage positieve testen is vanaf 27 april 2022 niet eenduidig te vergelijken met de periode ervoor, met name door de veranderde samenstelling van de groep personen die zich laat testen op SARS-CoV-2. De groep die zich in de toekomst zal laten testen zal voornamelijk reizigers, (verzekerde) personen met klachten en klinische testresultaten betreffen.

⁵ Dit betreffen meldingen die tussen 24 april 2022 en 31 mei 2022 aan het RIVM zijn gedaan.

Tabel 3: Aantal actieve SARS-CoV-2 infecties en de huidige status¹ van ziekenhuisbezetting van COVID-19 patiënten gemeld aan het RIVM door de CAS- en BES-eilanden^{2,3}

CAS-/BES-eilanden	Laatste meldingsdatum	Actieve casussen	Verpleegafdeling lokaal	IC lokaal	Gynaecologie, zwangeren
Aruba	2022-05-31	537	7	2	0
Bonaire ⁴	2022-05-31	30	0	0	0
Curaçao	2022-05-31	268	2	1	0
Saba	2022-05-31	8	0	0	0
Sint Eustatius	2022-05-31	4	0	0	0
Sint Maarten ^{5,6}	2022-05-31	42	1	0	1

¹ Per 8 maart 2022 worden SARS-CoV-2 positieve testuitslagen niet meer dagelijks gemeld door de eilanden. De huidige status die in deze tabel beschreven wordt kan hierdoor verschillen per eiland.

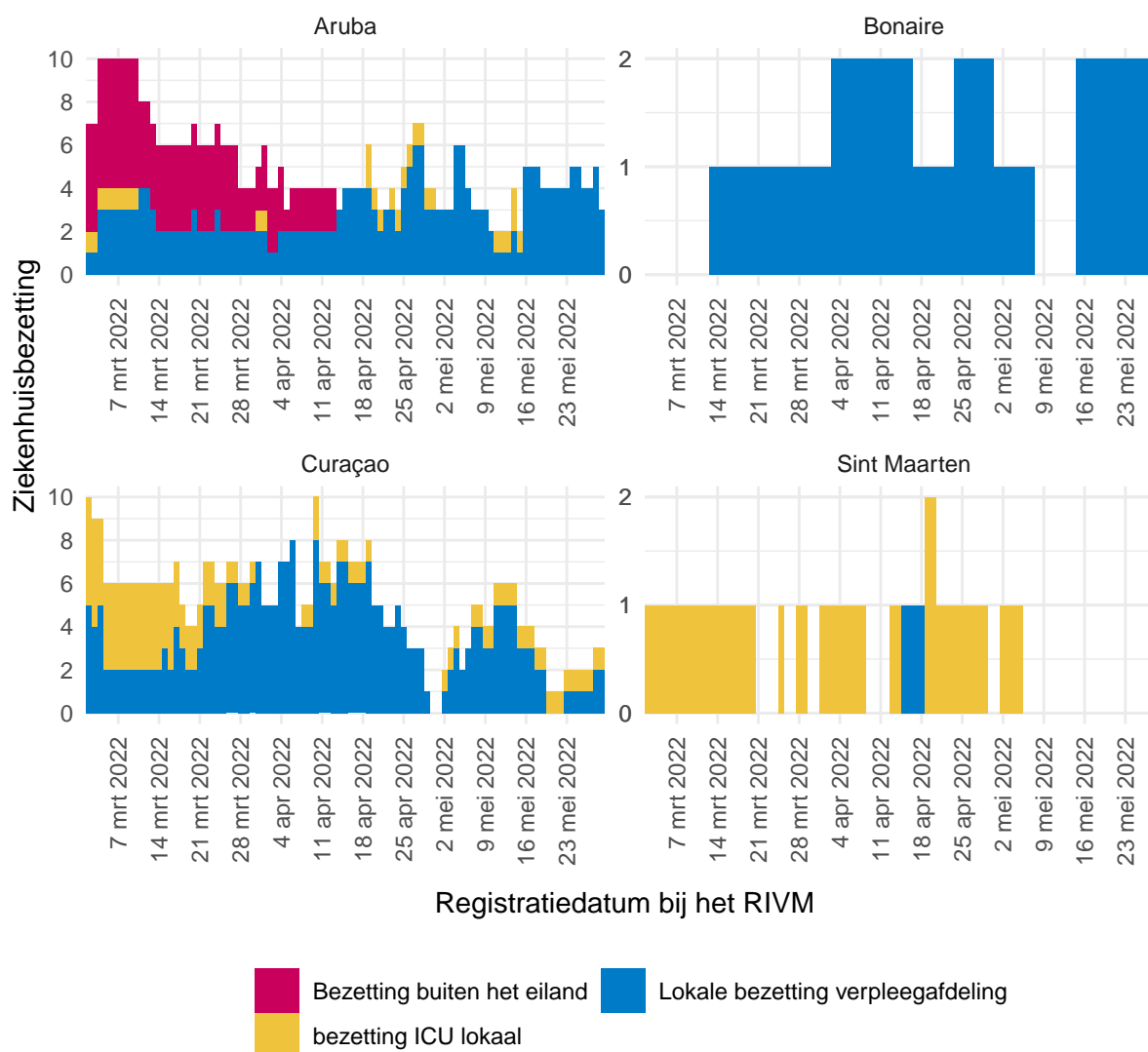
² Het aantal actieve SARS-CoV-2 infecties is gedefinieerd als het aantal personen met een SARS-CoV-2 infectie waarvan herstel nog niet door de lokale GGD is geregistreerd ten tijde van registratie bij het RIVM. Deze aantallen kunnen achterlopen wanneer eilanden over beperkte BCO capaciteit beschikken.

³ Dit betreft het aantal meldingen en overlijdens dat publiekelijk is gerapporteerd. Datum van melding aan de lokale GGD of overlijden kan echter in een andere week vallen. Het werkelijke aantal COVID-19 patiënten opgenomen in het ziekenhuis of overleden is (waarschijnlijk) hoger dan het aantal opgenomen of overleden patiënten gemeld in de surveillance. Dit komt doordat er in zowel Europees als Caribisch Nederland geen meldingsplicht geldt voor ziekenhuisopnames of overlijden bij personen met een positieve SARS-CoV-2 testuitslag.

⁴ Covidpatiënten opgenomen op de Special Care afdeling te Bonaire worden meegeteld onder de kolom IC-lokaal.

⁵ Per 1 september 2021 worden COVID-19 gerelateerde opnames op de afdeling gynaecologie en op de kinderafdeling apart vermeld door Sint Maarten. Voor de overige eilanden wordt deze data tot dusverre niet apart vermeld.

⁶ Tot 26 maart 2022 verrichtte de lokale GGD op St. Maarten bron- en contactonderzoek (BCO). Tot 26 april 2022 bood St. Maarten gratis grootschalig SARS-CoV-2 testen aan. Vanaf 27 april 2022 is dit beleid gewijzigd en is testen op SARS-CoV-2 niet langer gratis. Personen die zich (op advies van de huisarts) willen laten testen kunnen de kosten vanaf 27 april 2022 declareren bij de zorgverzekeraar. Door deze beleidswijziging zal het aantal personen dat zich bij lokale labs laat testen dalen. Surveillance data die vanaf 27 april 2022 worden gemeld zullen hierom anders geïnterpreteerd moeten worden dan voorheen. Ook het percentage positieve testen is vanaf 27 april 2022 niet eenduidig te vergelijken met de periode ervoor, met name door de veranderde samenstelling van de groep personen die zich laat testen op SARS-CoV-2. De groep die zich in de toekomst zal laten testen zal voornamelijk reizigers, (verzekerde) personen met klachten en klinische testresultaten betreffen.



Figuur 1: Verloop van totale COVID-19 gerelateerde ziekenhuisbezetting over de tijd¹⁻⁶

¹ In de COVID-19 surveillance op de eilanden wordt geen onderscheid gemaakt tussen personen die vanwege COVID-19 zijn opgenomen en reeds opgenomen personen die later positief zijn getest voor SARS-CoV-2. Hierom wordt in dit figuur onder ziekenhuisbezetting verstaan, 'Het aantal SARS-CoV-2 positief geteste personen dat is opgenomen vanwege COVID-19 klachten, evenals het aantal personen dat tijdens opname wegens andere indicatie positief is getest voor SARS-CoV-2 en hierbij klachten ontwikkelde'.

² Dit betreft het aantal meldingen en overlijdens dat publiekelijk is gerapporteerd. Datum van melding aan de lokale GGD of overlijden kan echter in een andere week vallen. Het werkelijke aantal COVID-19 patiënten opgenomen in het ziekenhuis of overleden is (waarschijnlijk) hoger dan het aantal opgenomen of overleden patiënten gemeld in de surveillance. Dit komt doordat er in zowel Europees als Caribisch Nederland geen meldingsplicht geldt voor ziekenhuisopnames of overlijden bij personen met een positieve SARS-CoV-2 testuitslag.

³ De gele balken in de grafiek illustreren het beloop van de lokale IC-bezetting over de tijd, per eiland. De blauwe balken illustreren het beloop van de bezetting op lokale verpleegafdelingen over de tijd, per eiland.

⁴ Vanwege de lage aantallen ziekenhuisopnames op Saba en Sint Eustatius zijn deze eilanden niet meegenomen in bovenstaande figuur.

⁵ Voor 234 personen die sinds januari 2021 positief zijn getest voor SARS-CoV-2 op Bonaire is de status van ziekenhuisopname onbekend. Deze meldingen zijn niet meegenomen in bovenstaande figuur.

⁶ De getoonde aantallen zijn gepresenteerd naar datum van registreren bij het RIVM. Bovenstaande cijfers kunnen achterlopen indien de meest recente cijfers nog niet bij het RIVM gemeld zijn.

Tabel 4: Incidentie SARS-CoV-2 per 100.000 inwoners gemeld aan het RIVM door de CAS- en BES-eilanden¹

Naam	Laatste meldingsdatum	Incidentie per 100.000	
		Afgelopen week ³	Afgelopen twee weken ⁴
Aruba	2022-05-31	627	1173
Bonaire	2022-05-31	203	341
Curaçao	2022-05-31	164	441
Saba	2022-05-31	417	1356
Sint Eustatius	2022-05-31	159	159
Sint Maarten ²	2022-05-31	80	250

¹ De incidenties zijn inclusief de populatie ongedocumenteerde personen berekend.

² Tot 26 maart 2022 verrichtte de lokale GGD op St. Maarten bron- en contactonderzoek (BCO). Tot 26 april 2022 bood St. Maarten gratis grootschalig SARS-CoV-2 testen aan. Vanaf 27 april 2022 is dit beleid gewijzigd en is testen op SARS-CoV-2 niet langer gratis. Personen die zich (op advies van de huisarts) willen laten testen kunnen de kosten vanaf 27 april 2022 declareren bij de zorgverzekeraar. Door deze beleidswijziging zal het aantal personen dat zich bij lokale labs laat testen dalen. Surveillance data die vanaf 27 april 2022 worden gemeld zullen hierom anders geïnterpreteerd moeten worden dan voorheen. Ook het percentage positieve testen is vanaf 27 april 2022 niet eenduidig te vergelijken met de periode ervoor, met name door de veranderde samenstelling van de groep personen die zich laat testen op SARS-CoV-2. De groep die zich in de toekomst zal laten testen zal voornamelijk reizigers, (verzekerde) personen met klachten en klinische testresultaten betreffen.

³ De incidentie per 100.000 inwoners, voor de afgelopen week, is berekend van 24 mei 2022 tot en met 31 mei 2022.

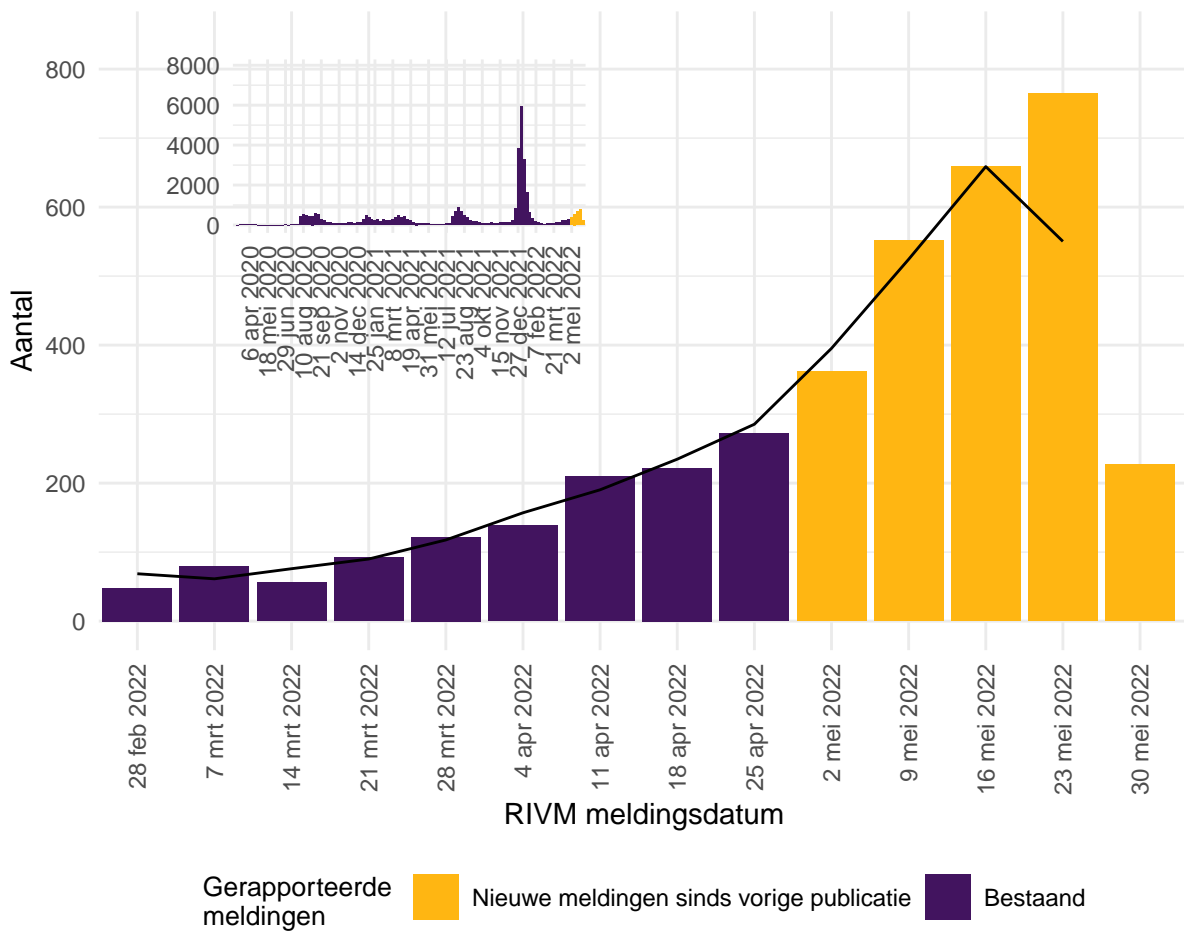
⁴ De incidentie per 100.000 inwoners, voor de afgelopen twee weken, is berekend van 17 mei 2022 tot en met 31 mei 2022.

Tabel 5: Aantal inwoners en oppervlakte van de CAS- en BES-eilanden¹

Naam	Hoofdstad	Inwoners	Oppervlakte	Status
Aruba	Oranjestad	125.282	180 km ²	Country within the Kingdom of The Netherlands
Bonaire	Kralendijk	23.173	288 km ²	Dutch municipality
Curaçao	Willemstad	164.223	444 km ²	Country within the Kingdom of The Netherlands
Saba	The Bottom	1.918	13 km ²	Dutch municipality
Sint Maarten	Philipsburg	62.323	34 km ²	Country within the Kingdom of The Netherlands
Sint Eustatius	Oranjestad	3.142	21 km ²	Dutch municipality

¹ Dit betreffen de populatieaantallen op de eilanden voor 2021. Tevens zijn er op de eilanden relevante populaties van ongedocumenteerde personen. De incidenties zijn inclusief de geschatte populatie ongedocumenteerde personen berekend. Voor Aruba, Curaçao en Sint Maarten zijn dit in 2021 naar schatting respectievelijk 13.000, 8.000 en 20.000 personen. Voor Bonaire zijn dit naar schatting ruim 1.400 personen. Deze gegevens zijn relevant omdat deze groepen minder goed bereikt worden door de GGD'en en vaak minder toegang hebben tot curatieve zorg.

2 Verloop van SARS-CoV-2 over de tijd

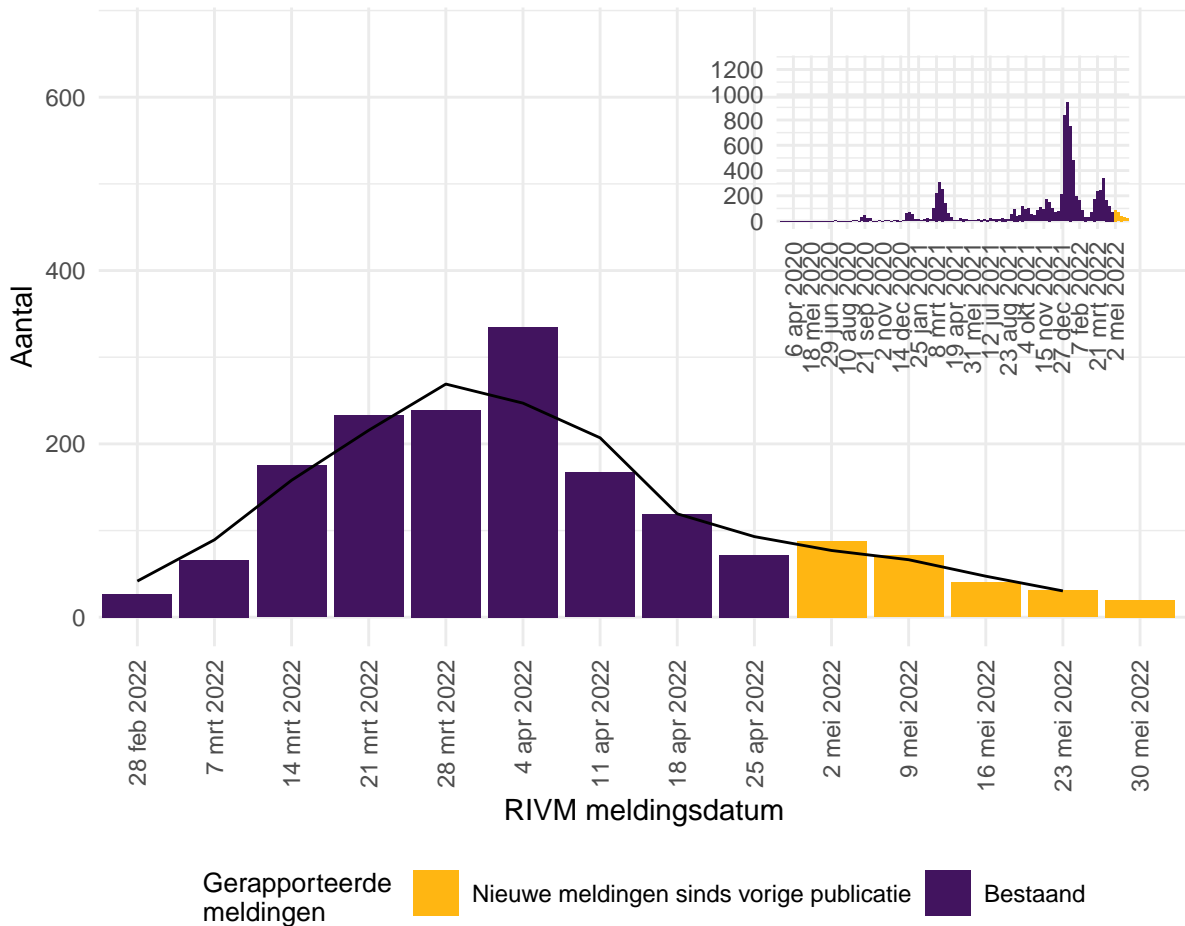


Figuur 2: Aantal wekelijks gemelde personen met een positieve testuitslag voor SARS-CoV-2 op Aruba, naar RIVM registratiedatum¹⁻³.

¹ Bovenstaande data tonen het wekelijkse aantal nieuwe SARS-CoV-2 infecties naar registratiedatum bij het RIVM. De zwarte lijn in de epicurve representeert het 3-weekse gemiddelde in het aantal nieuwe infecties.

² Door onderliggende verschillen tussen de eilanden in het aantal gemelde infecties verschillen de Y-assen van deze figuren. De getoonde aantallen zijn gepresenteerd naar datum van registreren bij het RIVM. Bovenstaande cijfers kunnen achterlopen indien de meest recente cijfers nog niet bij het RIVM gemeld zijn. Deze kunnen daarom niet worden weergegeven in deze figuren. Een leeg figuur betekent dat er in de betreffende periode geen meldingen geregistreerd zijn bij het RIVM.

³ Per 8 maart 2022 worden SARS-CoV-2 positieve testuitslagen niet meer dagelijks gemeld door de eilanden. In de gepresenteerde data vanaf 8 maart kan het voorkomen dat er cumulatieve aantallen van een periode van meerdere dagen worden gemeld binnen één meldingsdatum. Ontbrekende data betekent niet dat er op die datum geen meldingen zijn geregistreerd, maar dat die meldingen op een later moment cumulatief worden gepresenteerd, bijvoorbeeld in de vorm van weekcijfers.

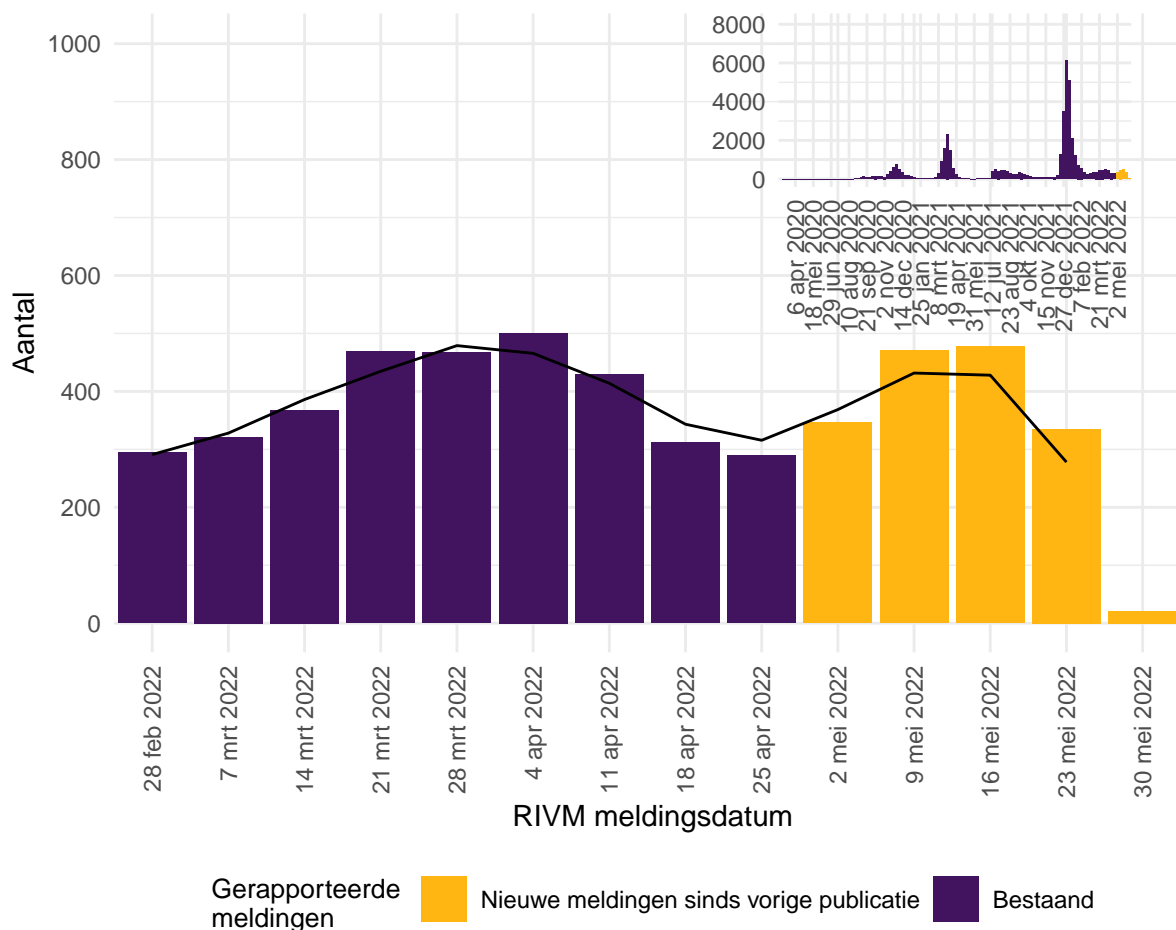


Figuur 3: Aantal wekelijks gemelde personen met een positieve testuitslag voor SARS-CoV-2 op Bonaire, naar RIVM registratiedatum¹⁻³.

¹ Bovenstaande data tonen het wekelijkse aantal nieuwe SARS-CoV-2 infecties naar registratiedatum bij het RIVM. De zwarte lijn in de epicurve representeert het 3-weekse gemiddelde in het aantal nieuwe infecties.

² Door onderliggende verschillen tussen de eilanden in het aantal gemelde infecties verschillen de Y-assen van deze figuren. De getoonde aantallen zijn gepresenteerd naar datum van registreren bij het RIVM. Bovenstaande cijfers kunnen achterlopen indien de meest recente cijfers nog niet bij het RIVM gemeld zijn. Deze kunnen daarom niet worden weergegeven in deze figuren. Een leeg figuur betekent dat er in de betreffende periode geen meldingen geregistreerd zijn bij het RIVM.

³ Per 8 maart 2022 worden SARS-CoV-2 positieve testuitslagen niet meer dagelijks gemeld door de eilanden. In de gepresenteerde data vanaf 8 maart kan het voorkomen dat er cumulatieve aantallen van een periode van meerdere dagen worden gemeld binnen één meldingsdatum. Ontbrekende data betekent niet dat er op die datum geen meldingen zijn geregistreerd, maar dat die meldingen op een later moment cumulatief worden gepresenteerd, bijvoorbeeld in de vorm van weekcijfers.

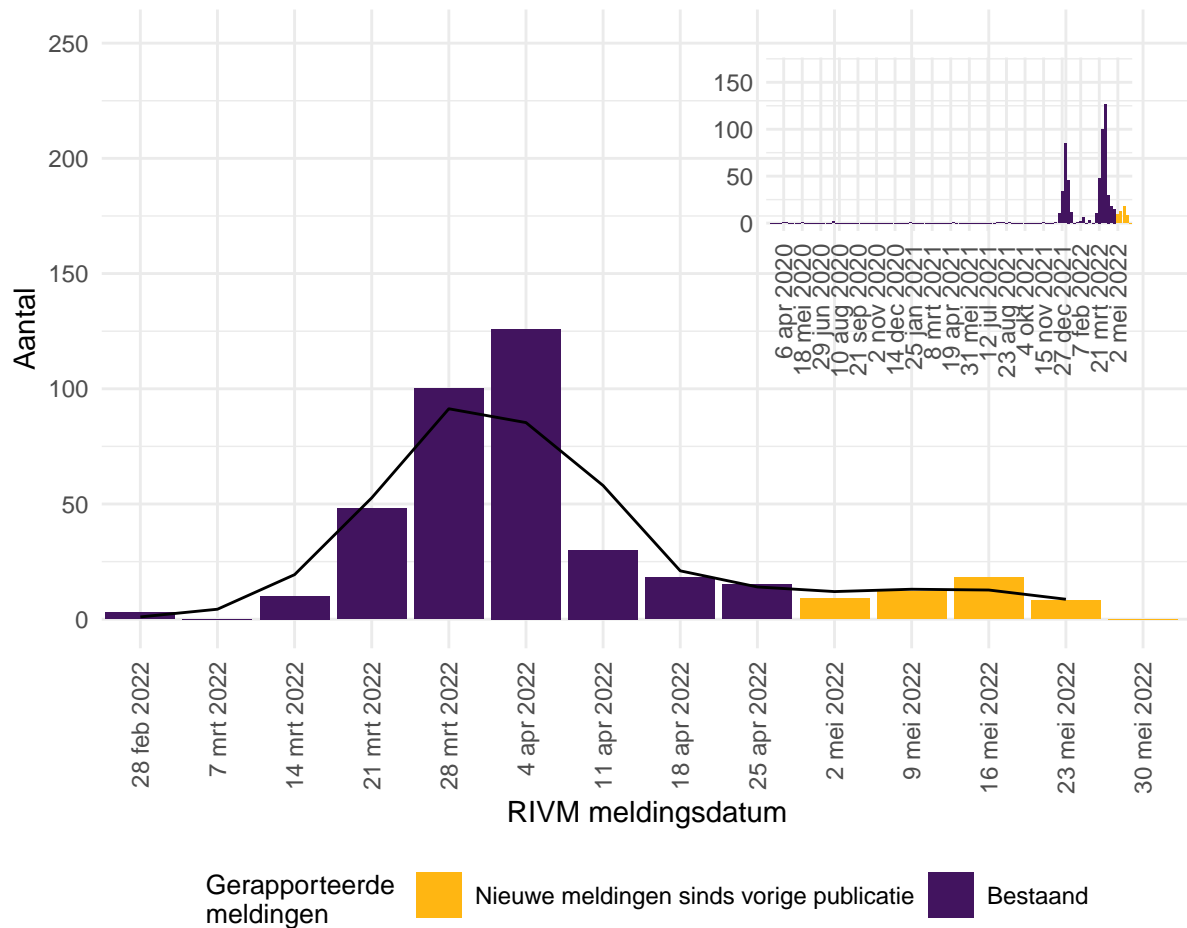


Figuur 4: Aantal wekelijks gemelde personen met een positieve testuitslag voor SARS-CoV-2 op Curaçao, naar RIVM registratiedatum¹⁻³.

¹ Bovenstaande data tonen het wekelijkse aantal nieuwe SARS-CoV-2 infecties naar registratiedatum bij het RIVM. De zwarte lijn in de epicurve representeert het 3-weekse gemiddelde in het aantal nieuwe infecties.

² Door onderliggende verschillen tussen de eilanden in het aantal gemelde infecties verschillen de Y-assen van deze figuren. De getoonde aantallen zijn gepresenteerd naar datum van registreren bij het RIVM. Bovenstaande cijfers kunnen achterlopen indien de meest recente cijfers nog niet bij het RIVM gemeld zijn. Deze kunnen daarom niet worden weergegeven in deze figuren. Een leeg figuur betekent dat er in de betreffende periode geen meldingen geregistreerd zijn bij het RIVM.

³ Per 8 maart 2022 worden SARS-CoV-2 positieve testuitslagen niet meer dagelijks gemeld door de eilanden. In de gepresenteerde data vanaf 8 maart kan het voorkomen dat er cumulatieve aantallen van een periode van meerdere dagen worden gemeld binnen één meldingsdatum. Ontbrekende data betekent niet dat er op die datum geen meldingen zijn geregistreerd, maar dat die meldingen op een later moment cumulatief worden gepresenteerd, bijvoorbeeld in de vorm van weekcijfers.

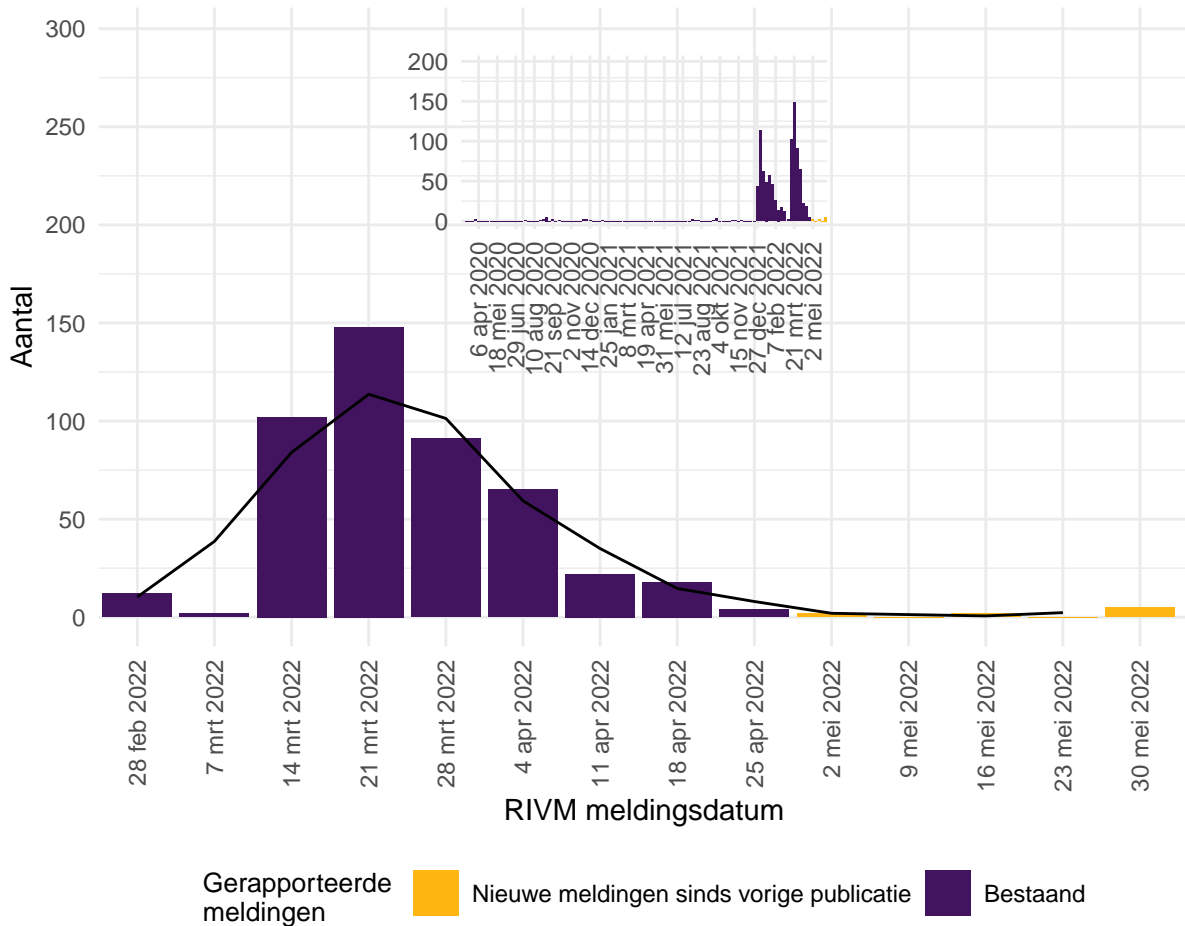


Figuur 5: Aantal wekelijks gemelde personen met een positieve testuitslag voor SARS-CoV-2 op Saba, naar RIVM registratiedatum¹⁻³.

¹ Bovenstaande data tonen het wekelijkse aantal nieuwe SARS-CoV-2 infecties naar registratiedatum bij het RIVM. De zwarte lijn in de epicurve representeert het 3-weekse gemiddelde in het aantal nieuwe infecties.

² Door onderliggende verschillen tussen de eilanden in het aantal gemelde infecties verschillen de Y-assen van deze figuren. De getoonde aantallen zijn gepresenteerd naar datum van registreren bij het RIVM. Bovenstaande cijfers kunnen achterlopen indien de meest recente cijfers nog niet bij het RIVM gemeld zijn. Deze kunnen daarom niet worden weergegeven in deze figuren. Een leeg figuur betekent dat er in de betreffende periode geen meldingen geregistreerd zijn bij het RIVM.

³ Per 8 maart 2022 worden SARS-CoV-2 positieve testuitslagen niet meer dagelijks gemeld door de eilanden. In de gepresenteerde data vanaf 8 maart kan het voorkomen dat er cumulatieve aantallen van een periode van meerdere dagen worden gemeld binnen één meldingsdatum. Ontbrekende data betekent niet dat er op die datum geen meldingen zijn geregistreerd, maar dat die meldingen op een later moment cumulatief worden gepresenteerd, bijvoorbeeld in de vorm van weekcijfers.

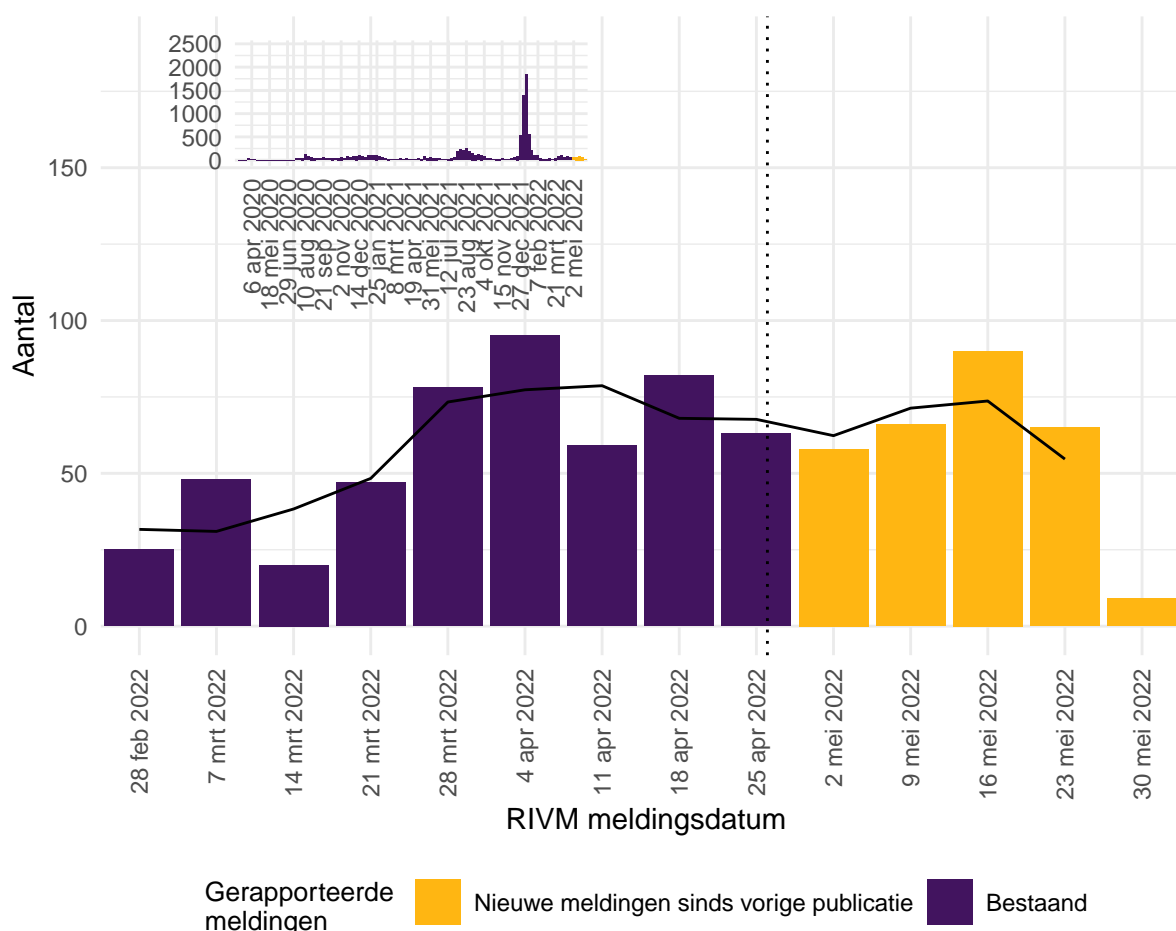


Figuur 6: Aantal wekelijks gemelde personen met een positieve testuitslag voor SARS-CoV-2 op Sint Eustatius, naar RIVM registratiedatum¹⁻³.

¹ Bovenstaande data tonen het wekelijkse aantal nieuwe SARS-CoV-2 infecties naar registratiedatum bij het RIVM. De zwarte lijn in de epicurve representeert het 3-weekse gemiddelde in het aantal nieuwe infecties.

² Door onderliggende verschillen tussen de eilanden in het aantal gemelde infecties verschillen de Y-assen van deze figuren. De getoonde aantallen zijn gepresenteerd naar datum van registreren bij het RIVM. Bovenstaande cijfers kunnen achterlopen indien de meest recente cijfers nog niet bij het RIVM gemeld zijn. Deze kunnen daarom niet worden weergegeven in deze figuren. Een leeg figuur betekent dat er in de betreffende periode geen meldingen geregistreerd zijn bij het RIVM.

³ Per 8 maart 2022 worden SARS-CoV-2 positieve testuitslagen niet meer dagelijks gemeld door de eilanden. In de gepresenteerde data vanaf 8 maart kan het voorkomen dat er cumulatieve aantallen van een periode van meerdere dagen worden gemeld binnen één meldingsdatum. Ontbrekende data betekent niet dat er op die datum geen meldingen zijn geregistreerd, maar dat die meldingen op een later moment cumulatief worden gepresenteerd, bijvoorbeeld in de vorm van weekcijfers.



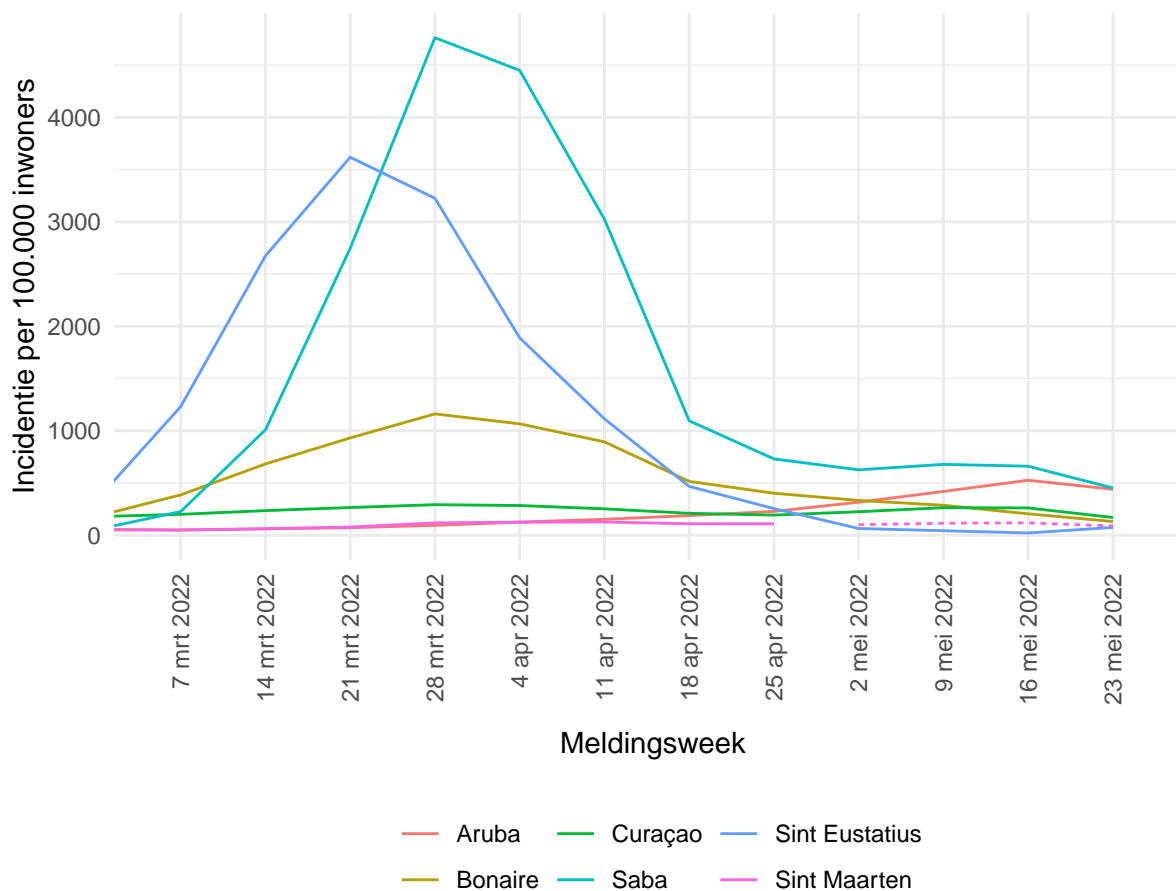
Figuur 7: Aantal wekelijks gemelde personen met een positieve testuitslag voor SARS-CoV-2 op Sint Maarten, naar RIVM registratiedatum¹⁻³.

¹ Bovenstaande data tonen het wekelijkse aantal nieuwe SARS-CoV-2 infecties naar registratiedatum bij het RIVM. De zwarte lijn in de epicurve representeert het 3-weekse gemiddelde in het aantal nieuwe infecties.

² Tot 26 maart 2022 verrichtte de lokale GGD op St. Maarten bron- en contactonderzoek (BCO). Tot 26 april 2022 bood St. Maarten gratis grootschalig SARS-CoV-2 testen aan. Vanaf 27 april 2022 is dit beleid gewijzigd en is testen op SARS-CoV-2 niet langer gratis. Personen die zich (op advies van de huisarts) willen laten testen kunnen de kosten vanaf 27 april 2022 declareren bij de zorgverzekeraar. Door deze beleidswijziging zal het aantal personen dat zich bij lokale labs laat testen dalen. Surveillance data die vanaf 27 april 2022 worden gemeld zullen hierom anders geïnterpreteerd moeten worden dan voorheen. De in figuur 7 getoonde testuitslagen te St. Maarten zijn vanaf 27 april 2022 niet eenduidig te vergelijken met de periode ervoor, met name door de veranderde samenstelling van de groep personen die zich laat testen op SARS-CoV-2. De groep die zich in de toekomst zal laten testen zal voornamelijk reizigers, (verzekerde) personen met klachten en klinische testresultaten betreffen. Hierom is de testbeleidswijziging in figuur 7 aangetoond met een stippellijn.

³ Per 8 maart 2022 worden SARS-CoV-2 positieve testuitslagen niet meer dagelijks gemeld door de eilanden. In de gepresenteerde data vanaf 8 maart kan het voorkomen dat er cumulatieve aantallen van een periode van meerdere dagen worden gemeld binnen één meldingsdatum. Ontbrekende data betekent niet dat er op die datum geen meldingen zijn geregistreerd, maar dat die meldingen op een later moment cumulatief worden gepresenteerd, bijvoorbeeld in de vorm van weekcijfers.

3 Drie-weekse gemiddelde incidentie van SARS-CoV-2, over de tijd



Figuur 8: Gemiddeld aantal SARS-CoV-2 infecties gemeld per 100.000 inwoners per week¹ op Curaçao, Aruba, St Maarten², Saba, Sint Eustatius en Bonaire

¹ Bovenstaande lijnen betreffen per eiland een 3-weekse gemiddelde incidentie per 100.000 personen, inclusief de populatie ongedocumenteerden per eiland. Ieder meetpunt op de Y-as betreft een weekgemiddelde van de incidentie (aantal nieuwe meldingen per 100.000 personen per week, over de totale populatie) over een periode van drie weken.

² Tot 26 maart 2022 verrichtte de lokale GGD op St. Maarten bron- en contactonderzoek (BCO). Tot 26 april 2022 bood St. Maarten gratis grootschalig SARS-CoV-2 testen aan. Vanaf 27 april 2022 is dit beleid gewijzigd en is testen op SARS-CoV-2 niet langer gratis. Personen die zich (op advies van de huisarts) willen laten testen kunnen de kosten vanaf 27 april 2022 declareren bij de zorgverzekeraar. Door deze beleidswijziging zal het aantal personen dat zich bij lokale labs laat testen dalen. Surveillance data die vanaf 27 april 2022 worden gemeld zullen hierom anders geïnterpreteerd moeten worden dan voorheen. De in figuur 8 getoonde incidentie te St. Maarten is vanaf 27 april 2022 niet eenduidig te vergelijken met de periode ervoor, met name door de veranderde samenstelling van de groep personen die zich laat testen op SARS-CoV-2. De groep die zich in de toekomst zal laten testen zal voornamelijk reizigers, (verzekerde) personen met klachten en klinische testresultaten betreffen. Hierom is de incidentie per 27 april weergegeven met een stippellijn.

4 Aantal toegediende vaccinaties op de CAS-BES eilanden

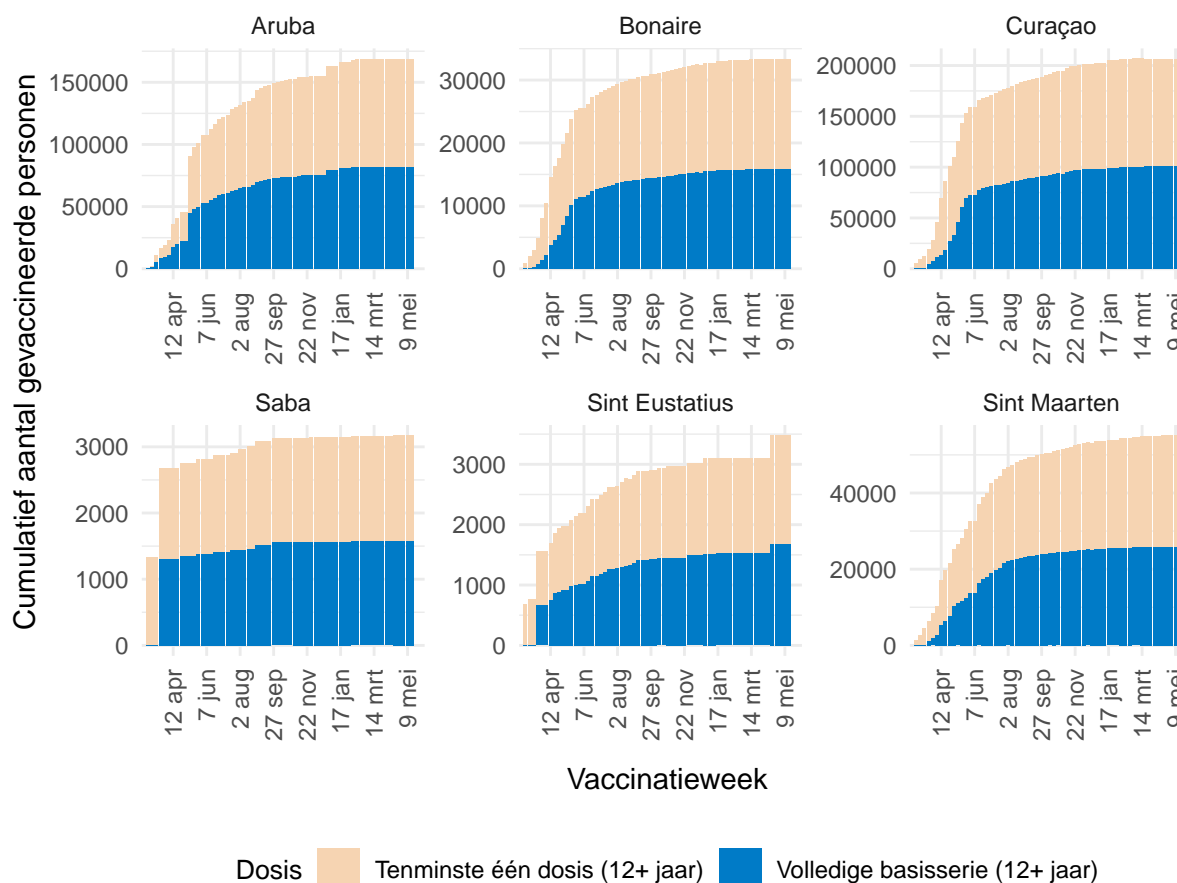
Tabel 6: Aantal toegediende eerste en tweede doses COVID-19 vaccin, tot en met 30 mei 2022^{1 2}.

	Aruba	Bonaire	Curaçao	Saba	Sint Eu- statius	Sint Maarten ³
Totaal aantal personen met een eerste dosis (12+ jaar)	88866	17414	106757	1680	1791	29525
Totaal aantal personen met een eerste en tweede dosis (12+ jaar)	82409	15835	99354	1639	1686	26031
Totaal aantal personen volledige basisserie (12+ jaar) ⁴	82409	15835	100922	1639	1686	26031
Totaal aantal personen geboosterd of met een derde dosis	32897	7892	44769	1100	780	8716

¹ De vaccinatiedata in deze rapporten wordt wekelijks door de eilanden gemeld aan het RIVM. Door een vertraging in de registratie van deze data lopen de hier gepresenteerde aantallen achter op de aantallen die door de eilanden worden gemeld.

² Onder de afgeronde basisserie wordt het aantal afgeronde basisserie vaccinaties verstaan. Hieronder vallen ook personen die, vanwege een reeds doorgemaakte SARS-CoV-2 infectie, met één dosis vaccin als volledig gevaccineerd kunnen worden beschouwd. Sint Maarten en de BES-eilanden melden deze gegevens vooralsnog niet. De aantallen afgeronde vaccinaties op deze eilanden betreffen hierdoor mogelijk een onderschatting.

³ De gepresenteerde vaccinatiedata betreffen de aantallen gevaccineerde personen aan de Nederlandse kant van St Maarten. Informatie omtrent COVID-19 vaccinaties aan de Franse kant van het eiland worden wekelijks door Santé Publique France gerapporteerd.



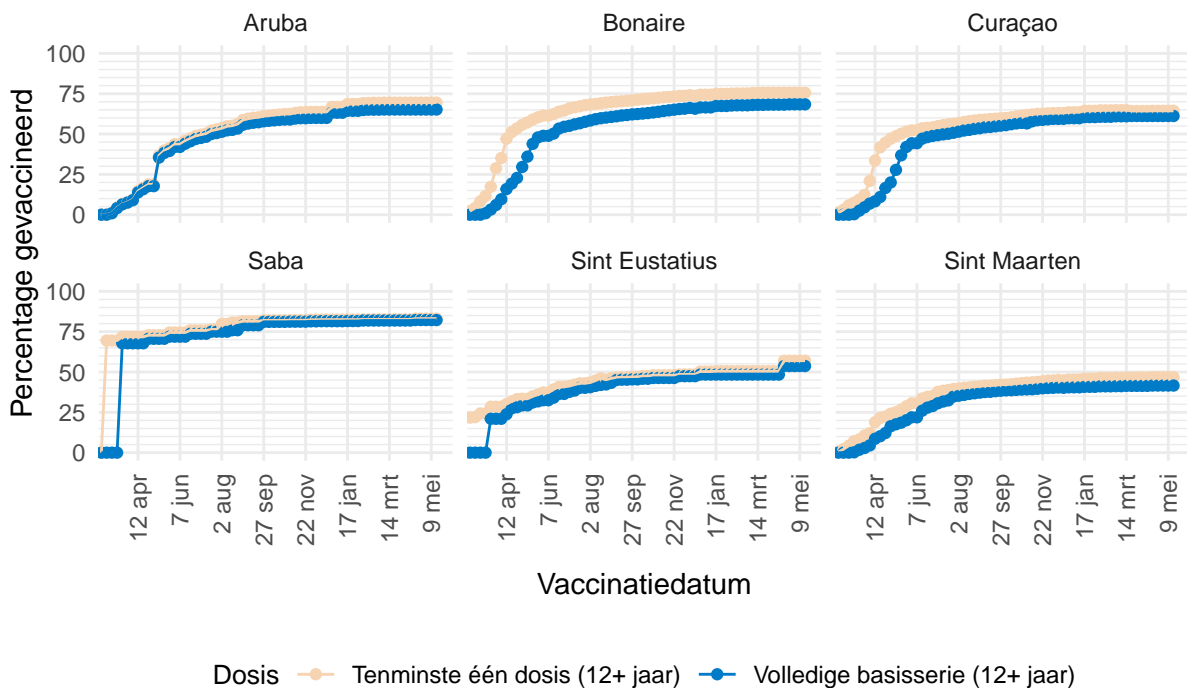
Figuur 9: Aantal personen van 12 jaar en ouder met een eerste en tweede dosis COVID-19 vaccin, cumulatief naar vaccinatiedatum, tot en met 30 mei 2022^{1,2,3}.

¹ De vaccinatiedata in deze rapporten wordt wekelijks door de eilanden gemeld aan het RIVM. Door een vertraging in de registratie van deze data lopen de hier gepresenteerde aantallen achter op de aantallen die door de eilanden worden gemeld.

² De gepresenteerde vaccinatiedata betreffen de aantallen gevaccineerde personen aan de Nederlandse kant van Sint Maarten. Informatie omtrent COVID-19 vaccinaties aan de Franse kant van Sint Maarten worden wekelijks door Santé Publique France gerapporteerd.

³ Onder de afgeronde basisserie wordt het aantal afgeronde basisserie vaccinaties verstaan. Hieronder vallen ook personen die, vanwege een reeds doorgemaakte SARS-CoV-2 infectie, met één dosis vaccin als volledig gevaccineerd kunnen worden beschouwd. Sint Maarten en de BES-eilanden melden deze gegevens vooralsnog niet. De aantallen afgeronde vaccinaties op deze eilanden betreffen hierdoor mogelijk een onderschatting.

5 Vaccinatiegraad op de CAS-BES eilanden



Figuur 10: Percentage inwoners van 12 jaar of ouder dat tenminste één vaccinatiedosis heeft ontvangen en het percentage van de totale bevolking dat volledig is gevaccineerd volgens het geldende vaccinatieschema van de gebruikte vaccins¹⁻⁵.

¹ De vaccinatiedata in dit rapport wordt wekelijks door de eilanden gemeld aan het RIVM. Door een vertraging in de registratie van deze data lopen de hier gepresenteerde aantallen achter op de aantallen die door de eilanden worden gemeld.

² De gepresenteerde vaccinatiedata betreffen de aantallen gevaccineerde personen aan de Nederlandse kant van Sint Maarten. Informatie omtrent COVID-19 vaccinaties aan de Franse kant van Sint Maarten worden wekelijks door Santé Publique France gerapporteerd.

³ Onder de vaccinatiegraad wordt verstaan: Personen van 12+ jaar die tenminste één prik hebben ontvangen.

⁴ Onder het totaal aantal volledig gevaccineerde personen wordt het aantal afgeronde vaccinaties verstaan. Hieronder vallen ook personen die, vanwege een reeds doorgemaakte SARS-CoV-2 infectie, met één dosis vaccin als volledig gevaccineerd kunnen worden beschouwd. Sint Maarten en de BES-eilanden melden deze gegevens vooralsnog niet. De aantallen afgeronde vaccinaties op deze eilanden betreffen hierdoor mogelijk een onderschatting.

⁵ Per 5 juli 2021 worden op de CAS-eilanden ook jongeren vanaf 12 jaar en ouder uitgenodigd binnen het vaccinatieschema. Hiervoor zullen Pfizer vaccins worden ingezet. Binnen de vaccinatiegraad 'volledig gevaccineerden binnen de totale populatie' worden ook het aantal gevaccineerden van 12 jaar en ouder meegeteld.