



## Epidemiologische situatie SARS-CoV-2 op de CAS- en BES-eilanden:

### Juli 2022 (week 26-30)

Samengesteld door het Rijksinstituut voor Volksgezondheid en Milieu - RIVM  
11 augustus 2022, 19:00 uur AST

### Samenvatting SARS-CoV-2 epidemiologie op de CAS- en BES-eilanden

Er werden in juli in totaal 2.547 positieve testuitslagen gemeld op de CAS-BES eilanden, ten opzichte van 4.688 in juni. Aruba meldde ongeveer de helft van alle positieve testuitslagen (1.286), mede dankzij een uitgebreid testbeleid in combinatie met een relatief groot aantal inwoners. Uitgaande reizigers naar de VS zijn vanaf 1 juli niet meer verplicht om zich te laten testen op SARS-CoV-2. Hierdoor is het aantal testen en het aantal positieve testuitslagen op Aruba en Sint Maarten in juli afgenomen. De test positiviteit nam op deze eilanden toe. Op Curaçao is het aantal meldingen in juli nagenoeg gelijk gebleven. Op Bonaire, Sint Eustatius en Saba nam het aantal positieve testuitslagen t.o.v. voorgaande maand juist toe; onder andere wegens enkele lokale clusters en Carnaval festiviteiten op Saba. Mede hierdoor hebben in juli op Sint Eustatius en Saba ook meer mensen zich laten testen. Op Aruba en de BES-eilanden wordt nog laagdrempelig en gratis getest. Op Sint Maarten en Curaçao is het testbeleid in de afgelopen maanden overgegaan naar een restrictiever beleid waarbij testen door de curatieve zorg worden geïndiceerd.

Zoals verwacht is het aandeel van de Omikron BA.4 en BA.5 variant in de maand juli verder toegenomen, nadat deze voor het eerst gedetecteerd waren in mei 2022. Beide varianten circuleren op Sint Maarten (30% week 28), Bonaire (93% in week 28), Curaçao (79% week 28), Aruba (93% week 28) en Sint Eustatius (100% week 28). De BA.2.75, de nieuwe subvariant van de BA.2 omikronvariant is nog niet gedetecteerd op de eilanden.

Curaçao meldde afgelopen maand 582 nieuwe positieve SARS-CoV-2 testuitslagen. Dit is nagenoeg gelijk aan het aantal meldingen in juni (595). In week 30 (26 juli – 1 augustus 2022) kregen 39 mensen per 100.000 inwoners op Curaçao (aantal inwoners ca. 164.000) een positieve SARS-CoV-2-testuitslag en was de test positiviteit 12%. Er zijn in juli 32 COVID-19 gerelateerde ziekenhuisopnames en <5 overlijdens gemeld.

Op Aruba werden in juli 1.286 positieve testuitslagen, 49 COVID-19-gerelateerde ziekenhuisopnames en <5 nieuwe COVID-19-gerelateerde sterfgevallen gemeld door het eiland. Dit is een daling ten opzichte van juni. In week 30 (26 juli – 1 augustus 2022) kregen 162 mensen per 100.000 inwoners op Aruba (aantal inwoners ca. 125.000) een positieve SARS-CoV-2-testuitslag en was de test positiviteit 40%.

Sint Maarten meldde in juli 184 positieve testuitslagen, 14 COVID-19-gerelateerde ziekenhuisopnames en <5 nieuwe COVID-19-gerelateerde sterfgevallen gemeld. Het aantal positieve testuitslagen is daarmee gedaald ten opzichte van juni. In de week van 21 – 27 juli 2022 kregen 22,5 mensen per 100.000 inwoners op Sint Maarten (aantal inwoners ca. 62.000) een positieve SARS-CoV-2-testuitslag en was de test positiviteit 5%.

Op Bonaire steeg het aantal nieuwe positieve testuitslagen in juli. Er werden 299 positieve testuitslagen, <5 COVID-19-gerelateerde ziekenhuisopnames en geen COVID-19 gerelateerd overlijden gemeld door het eiland. In week 30 (26 juli – 1 augustus 2022) kregen 176 mensen per 100.000 inwoners op Bonaire (aantal inwoners ca. 23.000) een positieve SARS-CoV-2-testuitslag en was de test positiviteit 68%.

Het aantal positieve testuitslagen op Sint Eustatius nam in juli toe. Er zijn afgelopen maand 153 nieuwe positieve testuitslagen gemeld, vorige maand waren dit er nog 65. De toename in het aantal meldingen in juli is mede veroorzaakt doordat meer mensen zich hebben laten testen. De incidentie in week 30 (26 juli – 1 augustus 2022) was 477 mensen per 100.000 inwoners (aantal inwoners ca. 3.000) en de test positiviteit 11%. Het eiland meldde in juli geen COVID-19-gerelateerde ziekenhuisopnames en geen sterfgevallen.

Ook op Saba was afgelopen maand een toename in het aantal meldingen zichtbaar. Er zijn in juli 43 nieuwe positieve testuitslagen gemeld, in juni waren dit er nog 17. De toename is mede te verklaren door de recente Carnaval festiviteiten op het eiland. De incidentie was in week 30 (26 juli – 1 augustus 2022) 1.147 mensen per 100.000 inwoners (aantal inwoners ca. 1.900) en de test positiviteit 27%. Op Saba werden in juli <5 COVID-19-gerelateerde ziekenhuisopnames en geen sterfgevallen gemeld.

---

## **Toelichting COVID-19 surveillance op de CAS- en BES-eilanden**

Het Caribisch deel van het koninkrijk bestaat uit de landen Curaçao, Aruba en Sint Maarten (CAS-eilanden), en de openbare lichamen Bonaire, Sint Eustatius en Saba (BES-eilanden). In een samenwerking tussen artsen, laboratoria en de GGD'en wordt informatie verzameld over personen met een positieve SARS-CoV-2 testuitslag in het Caribische deel van het Koninkrijk. Deze informatie is door de CAS-eilanden aangeleverd aan het RIVM en opgeslagen in het SARS-CoV-2 IHR wekelijkse overzicht Dutch Caribbean (11 augustus 2022), een overzicht van de verspreiding van SARS-CoV-2 op de CAS-BES eilanden. De informatie van de BES-eilanden is afkomstig uit OSIRIS. Figuren en tabellen in dit rapport zijn gebaseerd op het SARS-CoV-2 IHR wekelijkse overzicht Dutch Caribbean. Doordat de eilanden correcties doorvoeren in de data kunnen de cijfers in de tabellen en figuren afwijken van de door de eilanden gepresenteerde statistieken. Niet van alle positief geteste personen die gemeld worden aan de GGD is bekend of ze zijn opgenomen in het ziekenhuis of zijn overleden. Dit komt doordat er in zowel Europees als Caribisch Nederland geen meldingsplicht geldt voor ziekenhuisopnames of overlijden bij personen met een positieve SARS-CoV-2 testuitslag. De hier gepresenteerde door de lokale GGD'en gemelde opname- en sterftcijfers betreffen daarom een onderrapportage.

De huidige rapportage is gegenereerd met informatie die tot en met 11 augustus 2022 is geregistreerd bij het RIVM. Sinds het begin van de COVID-19 epidemie is het testbeleid op de eilanden geleidelijk veranderd. Niet alle met SARS-CoV-2 besmette personen worden getest. De werkelijke aantallen in Nederland zijn daarom hoger dan de aantallen die hier genoemd worden. Soms worden meldingen aan het RIVM van test(uitslag)en voor SARS-CoV-2 één of enkele dagen later gedaan dan die op de eilanden bevestigd werden. De gepresenteerde aantallen, tabellen en grafieken in dit rapport zijn gebaseerd op de datum van registreren bij het RIVM. De aantallen in deze rapportage kunnen achterlopen indien de meest recente cijfers nog niet bij het RIVM bekend zijn. Door de CAS- en BES-eilanden wordt ook bijgehouden of een persoon met een positieve testuitslag voor SARS-CoV-2 is hersteld. Hierdoor is het mogelijk het aantal actieve casussen op dit moment weer te geven Tabel 3. Dit is het aantal positief geteste mensen voor SARS-CoV-2 dat op het moment van rapporteren nog niet is hersteld. Iedereen met klachten kan zich laten testen. Toch is het aannemelijk dat niet alle personen met een SARS-CoV-2 infectie ook getest worden. De werkelijke aantallen kunnen daarom hoger liggen dan de aantallen die hier gerapporteerd worden.

### **Wijziging rapportage COVID-19 surveillance Curacao en Sint Maarten**

Tot 26 maart 2022 verrichtte de lokale GGD op St. Maarten bron- en contactonderzoek (BCO). Tot 26 april 2022 bood St. Maarten gratis grootschalig SARS-CoV-2 testen aan. Vanaf 27 april 2022 is dit beleid gewijzigd en is testen op SARS-CoV-2 niet langer gratis. Personen die zich (op advies van de huisarts) willen laten testen kunnen de kosten vanaf 27 april 2022 declareren bij de zorgverzekeraar. Door deze beleidswijziging zal het aantal personen dat zich bij lokale labs laat testen dalen. Surveillance data die vanaf 27 april 2022 worden gemeld zullen hierom anders geïnterpreteerd moeten worden dan voorheen. Ook het percentage positieve testen is vanaf 27 april 2022 niet eenduidig te vergelijken met de periode ervoor, met name door de veranderde samenstelling van de groep personen die zich laat testen op SARS-CoV-2. De groep die zich in de toekomst zal laten testen zal voornamelijk reizigers, (verzekerde) personen met klachten en klinische testresultaten betreffen.

Tot 31 mei 2022 verrichtte de lokale GGD op Curacao bron- en contactonderzoek (BCO). Tot 4 juni 2022 bood Curacao gratis grootschalig SARS-CoV-2 testen aan. Vanaf 5 juni 2022 is dit beleid gewijzigd en is testen op SARS-CoV-2 niet langer gratis. Personen die zich (op advies van de huisarts) willen laten testen kunnen de kosten vanaf 5 juni 2022 declareren bij de zorgverzekeraar. Door deze beleidswijziging zal het aantal personen dat zich bij lokale labs laat testen dalen. Surveillance data die vanaf 5 juni 2022 worden gemeld zullen hierom anders geïnterpreteerd moeten worden dan voorheen. Ook het percentage positieve testen is vanaf 5 juni 2022 niet eenduidig te vergelijken met de periode ervoor, met name door de veranderde samenstelling van de groep personen die zich laat testen op SARS-CoV-2. De groep die zich in de toekomst zal laten testen zal voornamelijk reizigers, (verzekerde) personen met klachten en klinische testresultaten betreffen.

### **Toelichting COVID-19 vaccinatie monitoring op de CAS- en BES-eilanden**

De COVID-19-vaccinatiecampagne op de CAS-BES eilanden is gestart in februari 2021. Ieder eiland hanteert hiervoor een vaccinatiestrategie. De daadwerkelijke implementatie van de vaccinatiecampagne is afhankelijk van o.a. goedkeuring, werking, levering en distributie van de vaccins, en van de vaccinatiebereidheid. In deze rapportage rapporteren wij het geschatte totale aantal gevaccineerden en de vaccinatiegraad op de CAS-BES eilanden. De huidige rapportage is gebaseerd op data over toegediende vaccinaties t/m 11 augustus 2022 afkomstig van data toegestuurd aan het RIVM door de eilanden.

### **Disclaimer**

---

Dit maandelijkse rapport is met de grootst mogelijke zorgvuldigheid samengesteld maar kan desondanks fouten bevatten. Reacties op dit overzicht zijn welkom.

Contactpersonen: RIVM COVID-19 Surveillance team (e-mail: CASBES-epi@rivm.nl)

## Inhoudsopgave

	Pagina
1 Samenvatting SARS-CoV-2 meldingen op de CAS- en BES-eilanden	5
2 Verloop van SARS-CoV-2 over de tijd	10
3 Drie-weekse gemiddelde incidentie van SARS-CoV-2, over de tijd	16
4 Aantal toegediende vaccinaties op de CAS-BES eilanden	17
5 Vaccinatiegraad op de CAS-BES eilanden	19

# 1 Samenvatting SARS-CoV-2 meldingen op de CAS- en BES-eilanden

Tabel 1: Aantal personen met een positieve testuitslag voor SARS-CoV-2 en aantal COVID-19 gerelateerde ziekenhuisopnames en sterfgevallen op de CAS- en BES-eilanden, in de afgelopen 4 kalenderweken gemeld aan het RIVM <sup>1-3</sup>

CAS- /BES- eilanden	Laatste meldings- datum	Totaal			Afgelopen 4 weken <sup>5</sup>		
		Meldingen	Ziekenhuis -opnames	Overleden	Meldingen	Ziekenhuis -opnames	Overleden
Aruba	2022-08-01	42286	1546	226	1286	49	<5
Bonaire	2022-08-01	9109	130	30	299	<5	0
Curaçao <sup>4</sup>	2022-08-01	45127	1084	282	582	32	<5
Saba	2022-08-01	674	6	<5	43	<5	0
Sint Eustatius	2022-08-01	1142	15	5	153	0	0
Sint Maarten <sup>6</sup>	2022-08-01	10765	382	87	184	14	<5

<sup>1</sup> Het aantal ziekenhuisopnames in de afgelopen week wordt niet weergegeven in verband met de rapportagevertraging in het casusregister. De actuele ziekenhuisbezetting is weergegeven in Tabel 3.

<sup>2</sup> Per 8 maart 2022 worden SARS-CoV-2 positieve testuitslagen niet meer dagelijks gemeld door de eilanden. Het kan voorkomen dat meldingen die in een weekwisseling vallen door een eiland worden gemeld binnen één meldingsdatum. Gepresenteerde data betreft hierdoor mogelijk een onderrapportage over een onvolledige kalenderweek. Ontbrekende data betekent niet dat er op die datum geen meldingen zijn geregistreerd, maar dat die meldingen op een later moment cumulatief worden gepresenteerd, bijvoorbeeld in de vorm van weekcijfers.

<sup>3</sup> Dit betreft het aantal meldingen en overlijdens dat publiekelijk is gerapporteerd. Datum van melding aan de lokale GGD of overlijden kan echter in een andere week vallen. Het werkelijke aantal COVID-19 patiënten opgenomen in het ziekenhuis of overleden is (waarschijnlijk) hoger dan het aantal opgenomen of overleden patiënten gemeld in de surveillance. Dit komt doordat er in zowel Europees als Caribisch Nederland geen meldingsplicht geldt voor ziekenhuisopnames of overlijden bij personen met een positieve SARS-CoV-2 testuitslag.

<sup>4</sup> Tot 31 mei 2022 verrichtte de lokale GGD op Curacao bron- en contactonderzoek (BCO). Tot 4 juni 2022 bood Curacao gratis grootschalig SARS-CoV-2 testen aan. Vanaf 5 juni 2022 is dit beleid gewijzigd en is testen op SARS-CoV-2 niet langer gratis. Door deze beleidswijziging zal het aantal personen dat zich bij lokale labs laat testen dalen. Surveillance data die vanaf 5 juni 2022 worden gemeld zullen hierom anders geïnterpreteerd moeten worden dan voorheen. Ook het percentage positieve testen is vanaf 5 juni 2022 niet eenduidig te vergelijken met de periode ervoor, met name door de veranderde samenstelling van de groep personen die zich laat testen op SARS-CoV-2. De groep die zich in de toekomst zal laten testen zal voornamelijk reizigers, (verzekerde) personen met klachten en klinische testresultaten betreffen.

<sup>5</sup> Dit betreffen meldingen die tussen 4 juli 2022 en 11 augustus 2022 aan het RIVM zijn gedaan.

<sup>6</sup> Tot 26 maart 2022 verrichtte de lokale GGD op St. Maarten bron- en contactonderzoek (BCO). Tot 26 april 2022 bood St. Maarten gratis grootschalig SARS-CoV-2 testen aan. Vanaf 27 april 2022 is dit beleid gewijzigd en is testen op SARS-CoV-2 niet langer gratis. Personen die zich (op advies van de huisarts) willen laten testen kunnen de kosten vanaf 27 april 2022 declareren bij de zorgverzekeraar. Door deze beleidswijziging zal het aantal personen dat zich bij lokale labs laat testen dalen. Surveillance data die vanaf 27 april 2022 worden gemeld zullen hierom anders geïnterpreteerd moeten worden dan voorheen. Ook het percentage positieve testen is vanaf 27 april 2022 niet eenduidig te vergelijken met de periode ervoor, met name door de veranderde samenstelling van de groep personen die zich laat testen op SARS-CoV-2. De groep die zich in de toekomst zal laten testen zal voornamelijk reizigers, (verzekerde) personen met klachten en klinische testresultaten betreffen.

Tabel 2: Aantal personen met een positieve testuitslag voor SARS-CoV-2 en aantal afgenomen testen voor SARS-CoV-2 op de CAS- en BES-eilanden, gemeld aan het RIVM in de afgelopen 2 weken<sup>1</sup>

CAS-/BES-eilanden	Periode	Aantal afgenomen tests	Aantal gemelde positieve testuitslagen	Percentage positief %
Aruba <sup>2</sup>	18 t/m 24 Juli 2022	-	-	-
Aruba	25 t/m 31 Juli 2022	515	206	40
Bonaire	18 t/m 24 Juli 2022	89	67	75.3
Bonaire	25 t/m 31 Juli 2022	60	41	68.3
Curaçao <sup>3,4</sup>	18 t/m 24 Juli 2022	589	131	22.2
Curaçao	25 t/m 31 Juli 2022	524	64	12.2
Saba	15 t/m 21 Juli 2022	40	7	17.5
Saba	22 t/m 28 Juli 2022	82	22	26.8
Sint Eustatius	18 t/m 24 Juli 2022	117	22	18.8
Sint Eustatius	25 t/m 31 Juli 2022	154	21	13.6
Sint Maarten <sup>5</sup>	14 t/m 20 Juli 2022	296	27	9.1
Sint Maarten	21 t/m 27 Juli 2022	272	14	5.1

<sup>1</sup> Een '-' teken indiceert dat er onvoldoende data beschikbaar is bij het RIVM om deze waarde te presenteren in deze tabel.

<sup>2</sup> Het hier gemelde percentage positief van Aruba is niet gecorrigeerd. De Directie Volksgezondheid Aruba publiceert een gecorrigeerd percentage positief via: <https://www.facebook.com/desparuba>.

<sup>3</sup> Het hier gemelde percentage positief van Curaçao is niet gecorrigeerd. De afdeling Publieke Gezondheid te Curaçao berekent een gecorrigeerd percentage positief, hierdoor kunnen bovenstaande cijfers afwijken.

<sup>4</sup> Tot 31 mei 2022 verrichtte de lokale GGD op Curacao bron- en contactonderzoek (BCO). Tot 4 juni 2022 bood Curacao gratis grootschalig SARS-CoV-2 testen aan. Vanaf 5 juni 2022 is dit beleid gewijzigd en is testen op SARS-CoV-2 niet langer gratis. Door deze beleidswijziging zal het aantal personen dat zich bij lokale labs laat testen dalen. Surveillance data die vanaf 5 juni 2022 worden gemeld zullen hierom anders geïnterpreteerd moeten worden dan voorheen. Ook het percentage positieve testen is vanaf 5 juni 2022 niet eenduidig te vergelijken met de periode ervoor, met name door de veranderde samenstelling van de groep personen die zich laat testen op SARS-CoV-2. De groep die zich in de toekomst zal laten testen zal voornamelijk reizigers, (verzekerde) personen met klachten en klinische testresultaten betreffen.

<sup>5</sup> Tot 26 maart 2022 verrichtte de lokale GGD op St. Maarten bron- en contactonderzoek (BCO). Tot 26 april 2022 bood St. Maarten gratis grootschalig SARS-CoV-2 testen aan. Vanaf 27 april 2022 is dit beleid gewijzigd en is testen op SARS-CoV-2 niet langer gratis. Personen die zich (op advies van de huisarts) willen laten testen kunnen de kosten vanaf 27 april 2022 declareren bij de zorgverzekeraar. Door deze beleidswijziging zal het aantal personen dat zich bij lokale labs laat testen dalen. Surveillance data die vanaf 27 april 2022 worden gemeld zullen hierom anders geïnterpreteerd moeten worden dan voorheen. Ook het percentage positieve testen is vanaf 27 april 2022 niet eenduidig te vergelijken met de periode ervoor, met name door de veranderde samenstelling van de groep personen die zich laat testen op SARS-CoV-2. De groep die zich in de toekomst zal laten testen zal voornamelijk reizigers, (verzekerde) personen met klachten en klinische testresultaten betreffen.

Tabel 3: Aantal actieve SARS-CoV-2 infecties en de huidige status<sup>1</sup> van ziekenhuisbezetting van COVID-19 patiënten gemeld aan het RIVM door de CAS- en BES-eilanden<sup>2,3</sup>

CAS-/BES-eilanden	Laatste meldingsdatum	Actieve casussen	Verpleegafdeling lokaal	IC lokaal
Aruba	2022-08-01	112	<5	<5
Bonaire <sup>4</sup>	2022-08-01	29	<5	0
Curaçao <sup>5</sup>	2022-08-01	125	8	<5
Saba	2022-08-01	22	0	0
Sint Eustatius	2022-08-01	31	0	0
Sint Maarten <sup>6,7</sup>	2022-08-01	20	0	0

<sup>1</sup> Per 8 maart 2022 worden SARS-CoV-2 positieve testuitslagen niet meer dagelijks gemeld door de eilanden. De huidige status die in deze tabel beschreven wordt kan hierdoor verschillen per eiland.

<sup>2</sup> Het aantal actieve SARS-CoV-2 infecties is gedefinieerd als het aantal personen met een SARS-CoV-2 infectie waarvan herstel nog niet door de lokale GGD is geregistreerd ten tijde van registratie bij het RIVM. Deze aantallen kunnen achterlopen wanneer eilanden over beperkte BCO capaciteit beschikken.

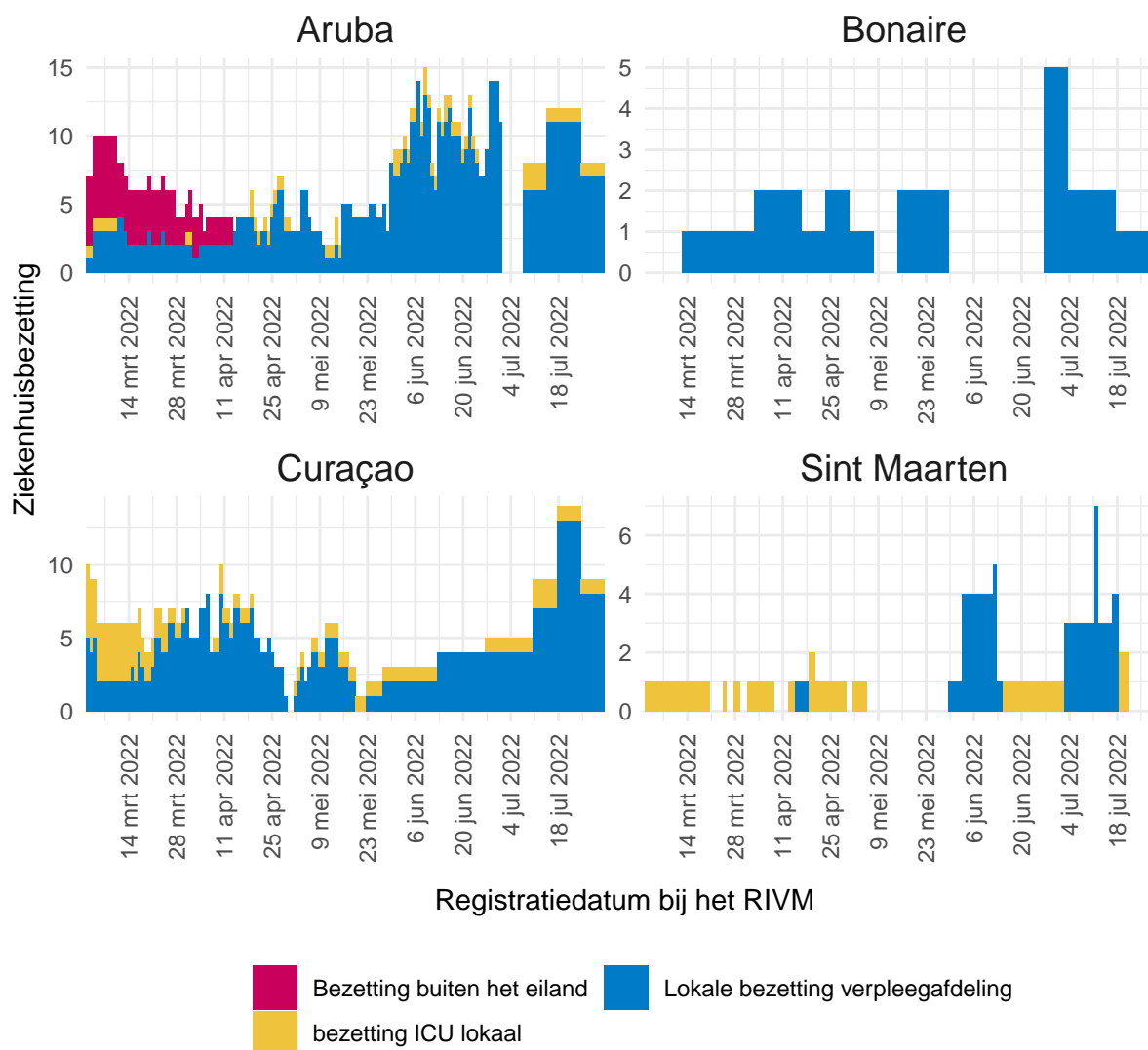
<sup>3</sup> Dit betreft het aantal meldingen en overlijdens dat publiekelijk is gerapporteerd. Datum van melding aan de lokale GGD of overlijden kan echter in een andere week vallen. Het werkelijke aantal COVID-19 patiënten opgenomen in het ziekenhuis of overleden is (waarschijnlijk) hoger dan het aantal opgenomen of overleden patiënten gemeld in de surveillance. Dit komt doordat er in zowel Europees als Caribisch Nederland geen meldingsplicht geldt voor ziekenhuisopnames of overlijden bij personen met een positieve SARS-CoV-2 testuitslag.

<sup>4</sup> Covid patiënten opgenomen op de Special Care afdeling te Bonaire worden meegeteld onder de kolom IC-lokaal.

<sup>5</sup> Tot 31 mei 2022 verrichtte de lokale GGD op Curacao bron- en contactonderzoek (BCO). Tot 4 juni 2022 bood Curacao gratis grootschalig SARS-CoV-2 testen aan. Vanaf 5 juni 2022 is dit beleid gewijzigd en is testen op SARS-CoV-2 niet langer gratis. Door deze beleidswijziging zal het aantal personen dat zich bij lokale labs laat testen dalen. Surveillance data die vanaf 5 juni 2022 worden gemeld zullen hierom anders geïnterpreteerd moeten worden dan voorheen. Ook het percentage positieve testen is vanaf 5 juni 2022 niet eenduidig te vergelijken met de periode ervoor, met name door de veranderde samenstelling van de groep personen die zich laat testen op SARS-CoV-2. De groep die zich in de toekomst zal laten testen zal voornamelijk reizigers, (verzekerde) personen met klachten en klinische testresultaten betreffen.

<sup>6</sup> Per 1 september 2021 worden COVID-19 gerelateerde opnames op de afdeling gynaecologie en op de kinderafdeling apart vermeld door Sint Maarten. Voor de overige eilanden wordt deze data tot dusverre niet apart vermeld.

<sup>7</sup> Tot 26 maart 2022 verrichtte de lokale GGD op St. Maarten bron- en contactonderzoek (BCO). Tot 26 april 2022 bood St. Maarten gratis grootschalig SARS-CoV-2 testen aan. Vanaf 27 april 2022 is dit beleid gewijzigd en is testen op SARS-CoV-2 niet langer gratis. Personen die zich (op advies van de huisarts) willen laten testen kunnen de kosten vanaf 27 april 2022 declareren bij de zorgverzekeraar. Door deze beleidswijziging zal het aantal personen dat zich bij lokale labs laat testen dalen. Surveillance data die vanaf 27 april 2022 worden gemeld zullen hierom anders geïnterpreteerd moeten worden dan voorheen. Ook het percentage positieve testen is vanaf 27 april 2022 niet eenduidig te vergelijken met de periode ervoor, met name door de veranderde samenstelling van de groep personen die zich laat testen op SARS-CoV-2. De groep die zich in de toekomst zal laten testen zal voornamelijk reizigers, (verzekerde) personen met klachten en klinische testresultaten betreffen.



Figuur 1: Verloop van totale COVID-19 gerelateerde ziekenhuisbezetting over de tijd <sup>1-6</sup>

<sup>1</sup> In de COVID-19 surveillance op de eilanden wordt geen onderscheid gemaakt tussen personen die vanwege COVID-19 zijn opgenomen en reeds opgenomen personen die later positief zijn getest voor SARS-CoV-2. Hierom wordt in dit figuur onder ziekenhuisbezetting verstaan, 'Het aantal SARS-CoV-2 positief geteste personen dat is opgenomen vanwege COVID-19 klachten, evenals het aantal personen dat tijdens opname wegens andere indicatie positief is getest voor SARS-CoV-2 en hierbij klachten ontwikkelde'.

<sup>2</sup> Dit betreft het aantal meldingen en overlijdens dat publiekelijk is gerapporteerd. Datum van melding aan de lokale GGD of overlijden kan echter in een andere week vallen. Het werkelijke aantal COVID-19 patiënten opgenomen in het ziekenhuis of overleden is (waarschijnlijk) hoger dan het aantal opgenomen of overleden patiënten gemeld in de surveillance. Dit komt doordat er in zowel Europees als Caribisch Nederland geen meldingsplicht geldt voor ziekenhuisopnames of overlijden bij personen met een positieve SARS-CoV-2 testuitslag.

<sup>3</sup> De gele balken in de grafiek illustreren het beloop van de lokale IC-bezetting over de tijd, per eiland. De blauwe balken illustreren het beloop van de bezetting op lokale verpleegafdelingen over de tijd, per eiland.

<sup>4</sup> Vanwege de lage aantallen ziekenhuisopnames op Saba en Sint Eustatius zijn deze eilanden niet meegenomen in bovenstaande figuur.

<sup>5</sup> Voor 234 personen die sinds januari 2021 positief zijn getest voor SARS-CoV-2 op Bonaire is de status van ziekenhuisopname onbekend. Deze meldingen zijn niet meegenomen in bovenstaande figuur.

<sup>6</sup> De getoonde aantallen zijn gepresenteerd naar datum van registreren bij het RIVM. Bovenstaande cijfers kunnen achterlopen indien de meest recente cijfers nog niet bij het RIVM gemeld zijn.



Tabel 4: Incidentie SARS-CoV-2 per 100.000 inwoners gemeld aan het RIVM door de CAS- en BES-eilanden<sup>1</sup>

BES-/CAS-eilanden	Periode	Aantal positief	Incidentie per 100.000 inwoners
Aruba	18 t/m 24 Juli 2022	293	233.9
Aruba	25 t/m 31 Juli 2022	206	164.4
Bonaire	18 t/m 24 Juli 2022	67	289.1
Bonaire	25 t/m 31 Juli 2022	41	176.9
Curaçao <sup>2</sup>	18 t/m 24 Juli 2022	131	79.8
Curaçao	25 t/m 31 Juli 2022	64	39.0
Saba	15 t/m 21 Juli 2022	7	365.0
Saba	22 t/m 28 Juli 2022	22	1147.0
Sint Eustatius	18 t/m 24 Juli 2022	22	700.2
Sint Eustatius	25 t/m 31 Juli 2022	21	668.4
Sint Maarten <sup>3</sup>	14 t/m 20 Juli 2022	27	43.3
Sint Maarten	21 t/m 27 Juli 2022	14	22.5

<sup>1</sup> De incidenties zijn inclusief de populatie ongedocumenteerde personen berekend.

<sup>2</sup> Tot 31 mei 2022 verrichtte de lokale GGD op Curacao bron- en contactonderzoek (BCO). Tot 4 juni 2022 bood Curacao gratis grootschalig SARS-CoV-2 testen aan. Vanaf 5 juni 2022 is dit beleid gewijzigd en is testen op SARS-CoV-2 niet langer gratis. Door deze beleidswijziging zal het aantal personen dat zich bij lokale labs laat testen dalen. Surveillance data die vanaf 5 juni 2022 worden gemeld zullen hierom anders geïnterpreteerd moeten worden dan voorheen. Ook het percentage positieve testen is vanaf 5 juni 2022 niet eenduidig te vergelijken met de periode ervoor, met name door de veranderde samenstelling van de groep personen die zich laat testen op SARS-CoV-2. De groep die zich in de toekomst zal laten testen zal voornamelijk reizigers, (verzekerde) personen met klachten en klinische testresultaten betreffen.

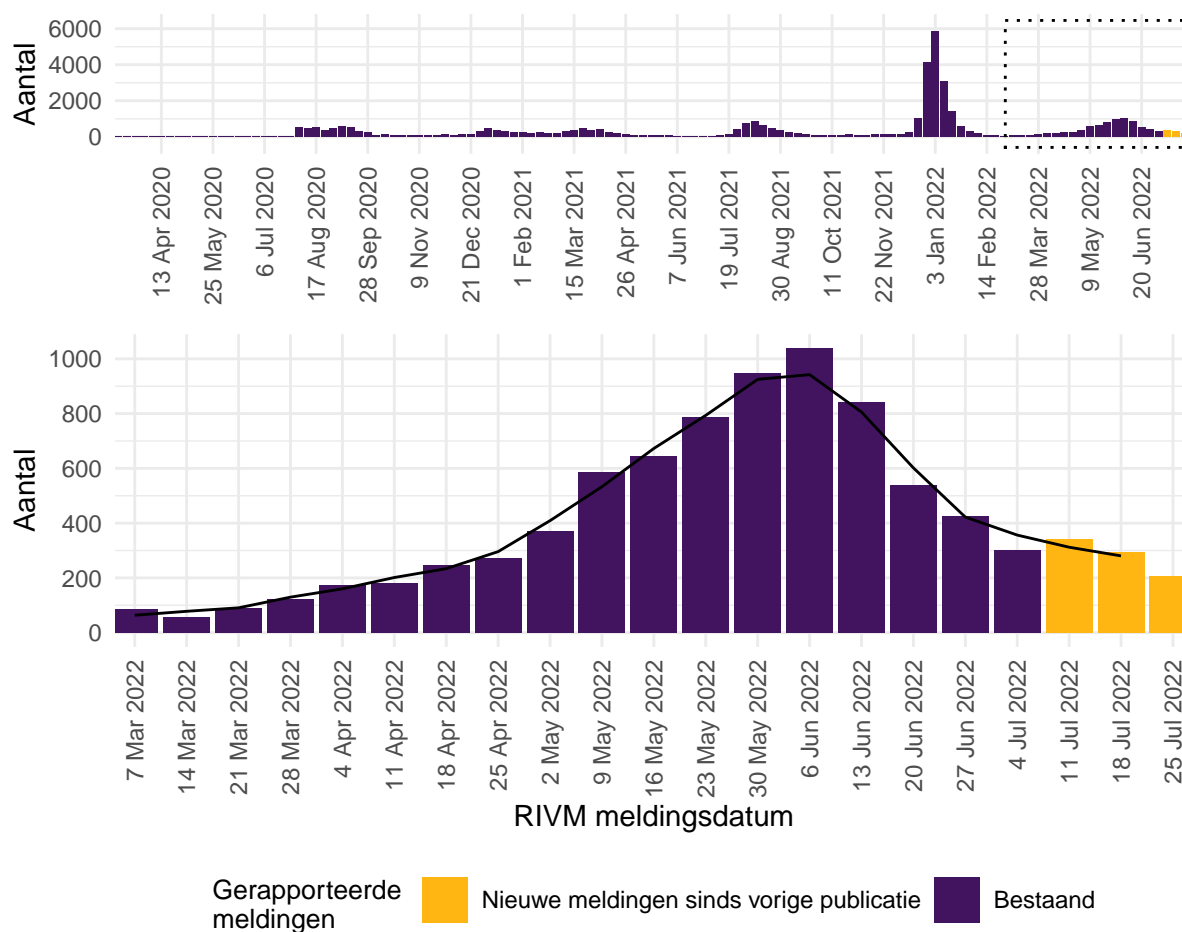
<sup>3</sup> Tot 26 maart 2022 verrichtte de lokale GGD op St. Maarten bron- en contactonderzoek (BCO). Tot 26 april 2022 bood St. Maarten gratis grootschalig SARS-CoV-2 testen aan. Vanaf 27 april 2022 is dit beleid gewijzigd en is testen op SARS-CoV-2 niet langer gratis. Personen die zich (op advies van de huisarts) willen laten testen kunnen de kosten vanaf 27 april 2022 declareren bij de zorgverzekeraar. Door deze beleidswijziging zal het aantal personen dat zich bij lokale labs laat testen dalen. Surveillance data die vanaf 27 april 2022 worden gemeld zullen hierom anders geïnterpreteerd moeten worden dan voorheen. Ook het percentage positieve testen is vanaf 27 april 2022 niet eenduidig te vergelijken met de periode ervoor, met name door de veranderde samenstelling van de groep personen die zich laat testen op SARS-CoV-2. De groep die zich in de toekomst zal laten testen zal voornamelijk reizigers, (verzekerde) personen met klachten en klinische testresultaten betreffen.

Tabel 5: Aantal inwoners en oppervlakte van de CAS- en BES-eilanden<sup>1</sup>

Naam	Hoofdstad	Inwoners	Oppervlakte	Status
Aruba	Oranjestad	125.282	180 km <sup>2</sup>	Country within the Kingdom of The Netherlands
Bonaire	Kralendijk	23.173	288 km <sup>2</sup>	Dutch municipality
Curaçao	Willemstad	164.223	444 km <sup>2</sup>	Country within the Kingdom of The Netherlands
Saba	The Bottom	1.918	13 km <sup>2</sup>	Dutch municipality
Sint Maarten	Philipsburg	62.323	34 km <sup>2</sup>	Country within the Kingdom of The Netherlands
Sint Eustatius	Oranjestad	3.142	21 km <sup>2</sup>	Dutch municipality

<sup>1</sup> Dit betreffen de populatieaantallen op de eilanden voor 2021. Tevens zijn er op de eilanden relevante populaties van ongedocumenteerde personen. De incidenties zijn inclusief de geschatte populatie ongedocumenteerde personen berekend. Voor Aruba, Curaçao en Sint Maarten zijn dit in 2021 naar schatting respectievelijk 13.000, 8.000 en 20.000 personen. Voor Bonaire zijn dit naar schatting ruim 1.400 personen. Deze gegevens zijn relevant omdat deze groepen minder goed bereikt worden door de GGD'en en vaak minder toegang hebben tot curatieve zorg.

## 2 Verloop van SARS-CoV-2 over de tijd

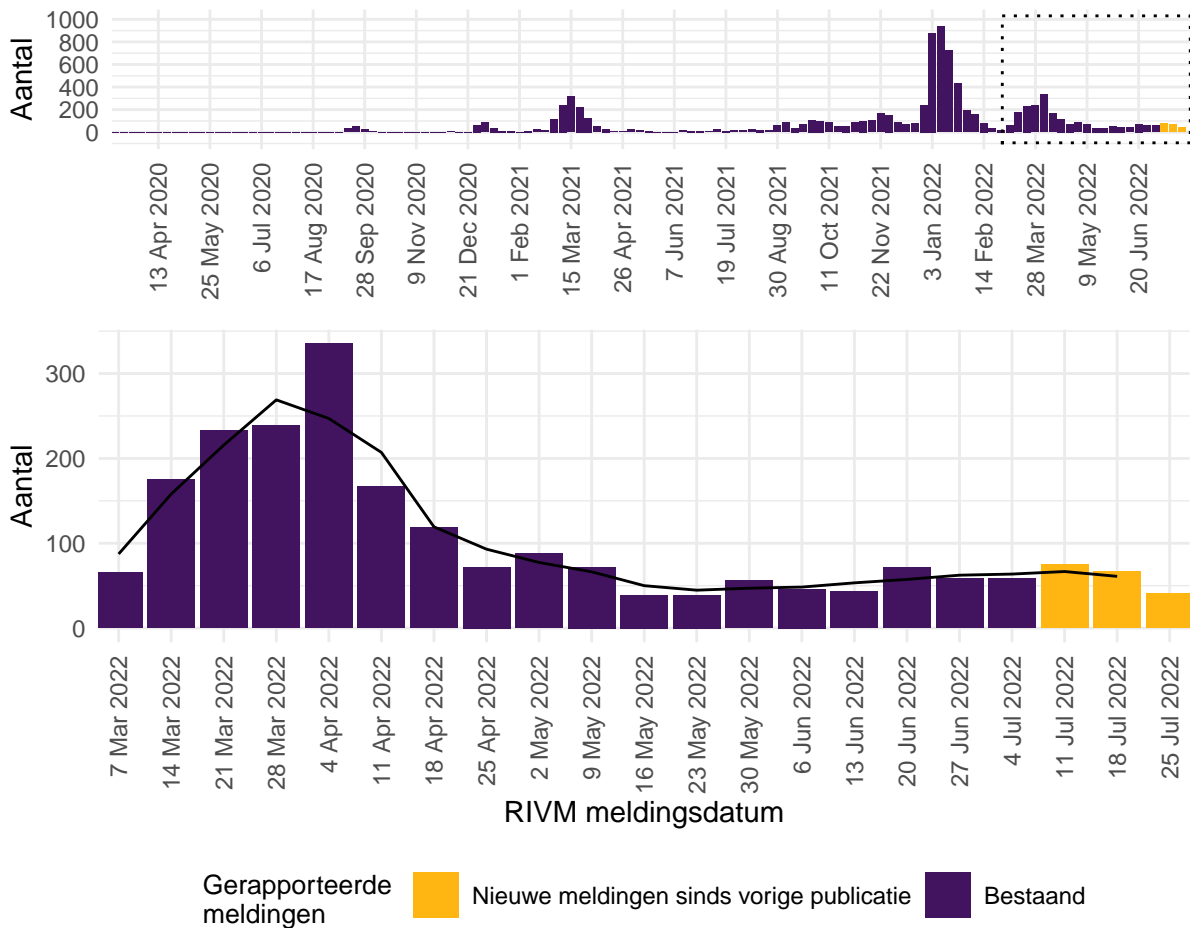


Figuur 2: Aantal wekelijks gemelde personen met een positieve testuitslag voor SARS-CoV-2 op Aruba, naar RIVM registratiedatum<sup>1-3</sup>.

<sup>1</sup> Bovenstaande data tonen het wekelijkse aantal nieuwe SARS-CoV-2 infecties naar registratiedatum bij het RIVM. De zwarte lijn in de epicurve representeert het 3-weekse gemiddelde in het aantal nieuwe infecties.

<sup>2</sup> Door onderliggende verschillen tussen de eilanden in het aantal gemelde infecties verschillen de Y-assen van deze figuren. De getoonde aantallen zijn gepresenteerd naar datum van registreren bij het RIVM. Bovenstaande cijfers kunnen achterlopen indien de meest recente cijfers nog niet bij het RIVM gemeld zijn. Deze kunnen daarom niet worden weergegeven in deze figuren. Een leeg figuur betekent dat er in de betreffende periode geen meldingen geregistreerd zijn bij het RIVM.

<sup>3</sup> Per 8 maart 2022 worden SARS-CoV-2 positieve testuitslagen niet meer dagelijks gemeld door de eilanden. In de gepresenteerde data vanaf 8 maart kan het voorkomen dat er cumulatieve aantallen van een periode van meerdere dagen worden gemeld binnen één meldingsdatum. Ontbrekende data betekent niet dat er op die datum geen meldingen zijn geregistreerd, maar dat die meldingen op een later moment cumulatief worden gepresenteerd, bijvoorbeeld in de vorm van weekcijfers.

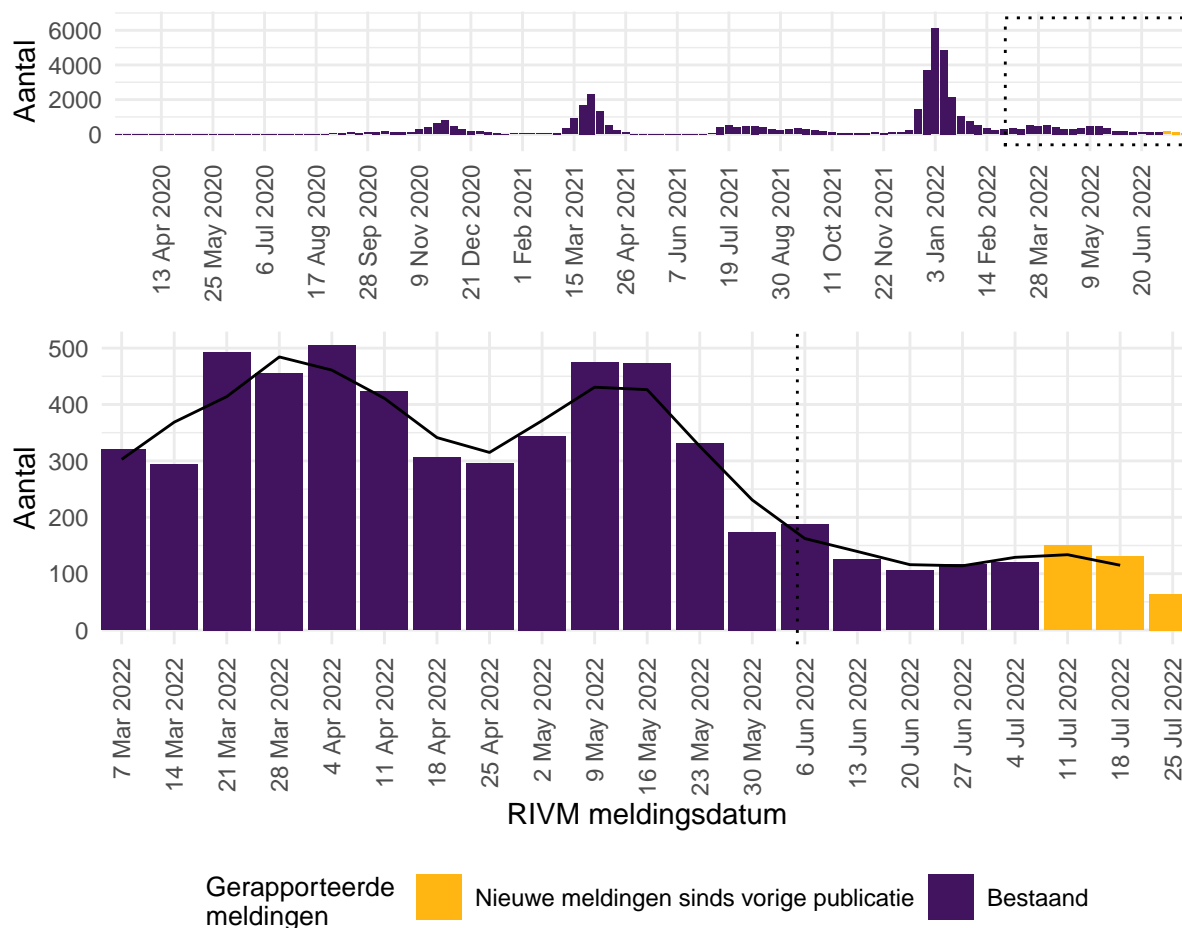


Figuur 3: Aantal wekelijks gemelde personen met een positieve testuitslag voor SARS-CoV-2 op Bonaire, naar RIVM registratiedatum<sup>1-3</sup>.

<sup>1</sup> Bovenstaande data tonen het wekelijkse aantal nieuwe SARS-CoV-2 infecties naar registratiedatum bij het RIVM. De zwarte lijn in de epicurve representeert het 3-weekse gemiddelde in het aantal nieuwe infecties.

<sup>2</sup> Door onderliggende verschillen tussen de eilanden in het aantal gemelde infecties verschillen de Y-assen van deze figuren. De getoonde aantallen zijn gepresenteerd naar datum van registreren bij het RIVM. Bovenstaande cijfers kunnen achterlopen indien de meest recente cijfers nog niet bij het RIVM gemeld zijn. Deze kunnen daarom niet worden weergegeven in deze figuren. Een leeg figuur betekent dat er in de betreffende periode geen meldingen geregistreerd zijn bij het RIVM.

<sup>3</sup> Per 8 maart 2022 worden SARS-CoV-2 positieve testuitslagen niet meer dagelijks gemeld door de eilanden. In de gepresenteerde data vanaf 8 maart kan het voorkomen dat er cumulatieve aantallen van een periode van meerdere dagen worden gemeld binnen één meldingsdatum. Ontbrekende data betekent niet dat er op die datum geen meldingen zijn geregistreerd, maar dat die meldingen op een later moment cumulatief worden gepresenteerd, bijvoorbeeld in de vorm van weekcijfers.



Figuur 4: Aantal wekelijks gemelde personen met een positieve testuitslag voor SARS-CoV-2 op Curaçao, naar RIVM registratiedatum<sup>1-3</sup>.

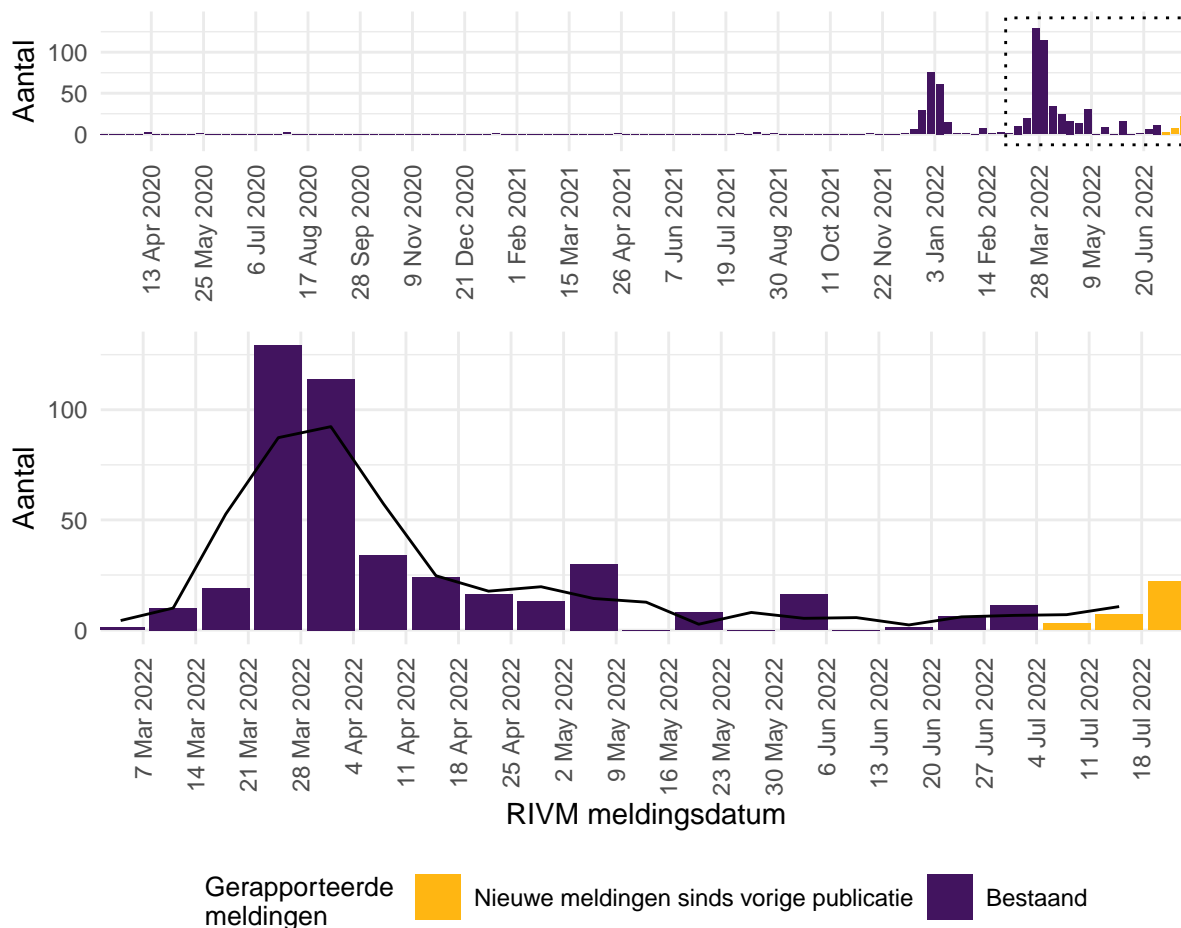
<sup>1</sup> Bovenstaande data tonen het wekelijkse aantal nieuwe SARS-CoV-2 infecties naar registratiedatum bij het RIVM. De zwarte lijn in de epicurve representeert het 3-weekse gemiddelde in het aantal nieuwe infecties.

<sup>2</sup> Door onderliggende verschillen tussen de eilanden in het aantal gemelde infecties verschillen de Y-assen van deze figuren. De getoonde aantallen zijn gepresenteerd naar datum van registreren bij het RIVM. Bovenstaande cijfers kunnen achterlopen indien de meest recente cijfers nog niet bij het RIVM gemeld zijn. Deze kunnen daarom niet worden weergegeven in deze figuren. Een leeg figuur betekent dat er in de betreffende periode geen meldingen geregistreerd zijn bij het RIVM.

<sup>3</sup> Per 8 maart 2022 worden SARS-CoV-2 positieve testuitslagen niet meer dagelijks gemeld door de eilanden. In de gepresenteerde data vanaf 8 maart kan het voorkomen dat er cumulatieve aantallen van een periode van meerdere dagen worden gemeld binnen één meldingsdatum. Ontbrekende data betekent niet dat er op die datum geen meldingen zijn geregistreerd, maar dat die meldingen op een later moment cumulatief worden gepresenteerd, bijvoorbeeld in de vorm van weekcijfers.

<sup>4</sup> Tot 31 mei 2022 verrichtte de lokale GGD op Curaçao bron- en contactonderzoek (BCO). Tot 4 juni 2022 bood Curaçao gratis grootschalig SARS-CoV-2 testen aan. Vanaf 5 juni 2022 is dit beleid gewijzigd en is testen op SARS-CoV-2 niet langer gratis. Door deze beleidswijziging zal het aantal personen dat zich bij lokale labs laat testen dalen. Surveillance data die vanaf 5 juni 2022 worden gemeld zullen hierom anders geïnterpreteerd moeten worden dan voorheen. De in figuur 4 getoonde testuitslagen te Curaçao zijn vanaf 5 juni 2022 niet eenduidig te vergelijken met de periode ervoor, met name door de veranderde samenstelling van de groep personen die zich laat testen op SARS-CoV-2. De groep die zich in de toekomst zal laten testen zal voornamelijk reizigers, (verzekerde) personen met klachten en klinische testresultaten betreffen. Hierom is de testbeleidswijziging in figuur 4 aangetoond met een stippellijn.

<sup>5</sup> Tussen 4 en 12 juni 2022 zijn er door het eiland geen surveillance data gemeld aan het RIVM. Hierdoor bevat bovenstaande epicurve geen data in de genoemde week.

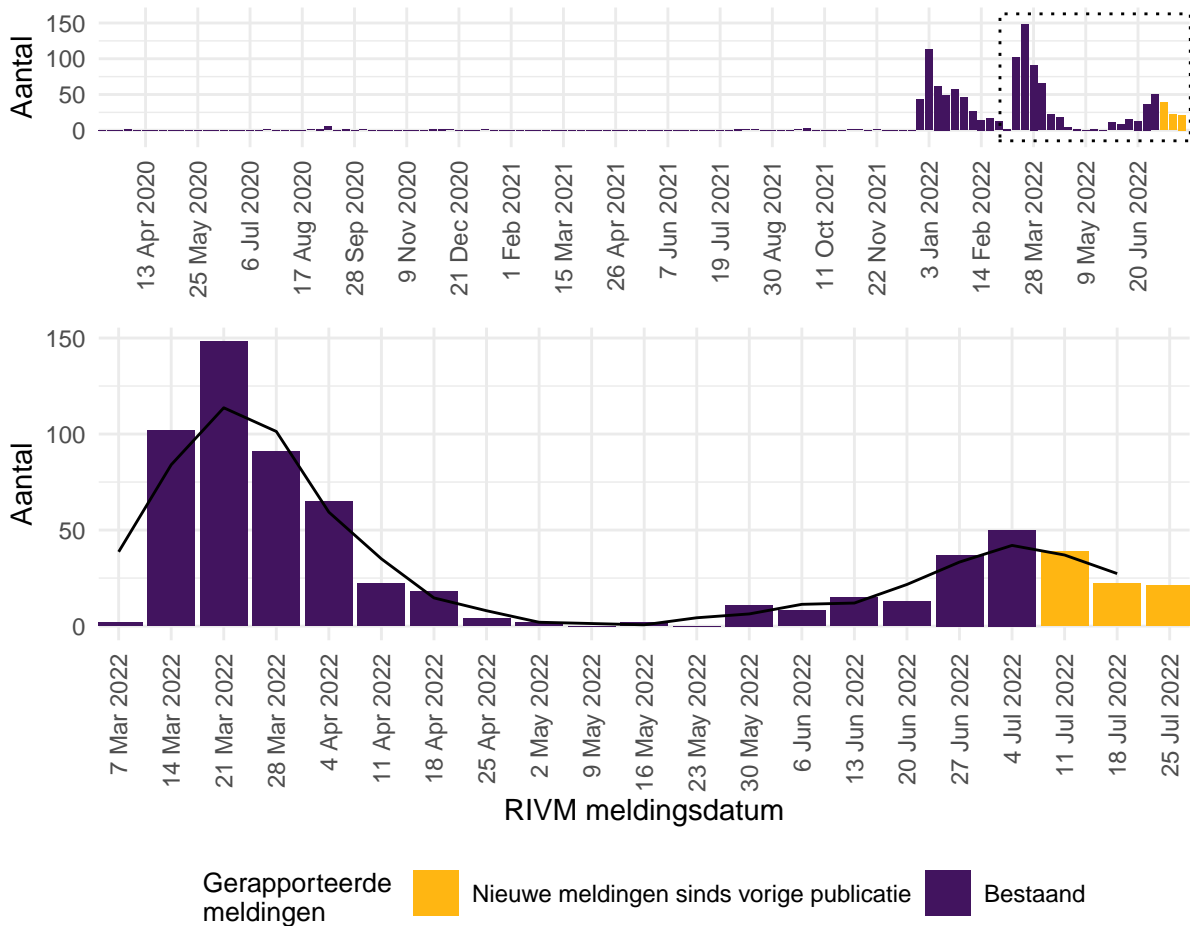


Figuur 5: Aantal wekelijks gemelde personen met een positieve testuitslag voor SARS-CoV-2 op Saba, naar RIVM registratiedatum<sup>1-3</sup>.

<sup>1</sup> Bovenstaande data tonen het wekelijkse aantal nieuwe SARS-CoV-2 infecties naar registratiedatum bij het RIVM. De zwarte lijn in de epicurve representeert het 3-weekse gemiddelde in het aantal nieuwe infecties.

<sup>2</sup> Door onderliggende verschillen tussen de eilanden in het aantal gemelde infecties verschillen de Y-assen van deze figuren. De getoonde aantallen zijn gepresenteerd naar datum van registreren bij het RIVM. Bovenstaande cijfers kunnen achterlopen indien de meest recente cijfers nog niet bij het RIVM gemeld zijn. Deze kunnen daarom niet worden weergegeven in deze figuren. Een leeg figuur betekent dat er in de betreffende periode geen meldingen geregistreerd zijn bij het RIVM.

<sup>3</sup> Per 8 maart 2022 worden SARS-CoV-2 positieve testuitslagen niet meer dagelijks gemeld door de eilanden. In de gepresenteerde data vanaf 8 maart kan het voorkomen dat er cumulatieve aantallen van een periode van meerdere dagen worden gemeld binnen één meldingsdatum. Ontbrekende data betekent niet dat er op die datum geen meldingen zijn geregistreerd, maar dat die meldingen op een later moment cumulatief worden gepresenteerd, bijvoorbeeld in de vorm van weekcijfers.

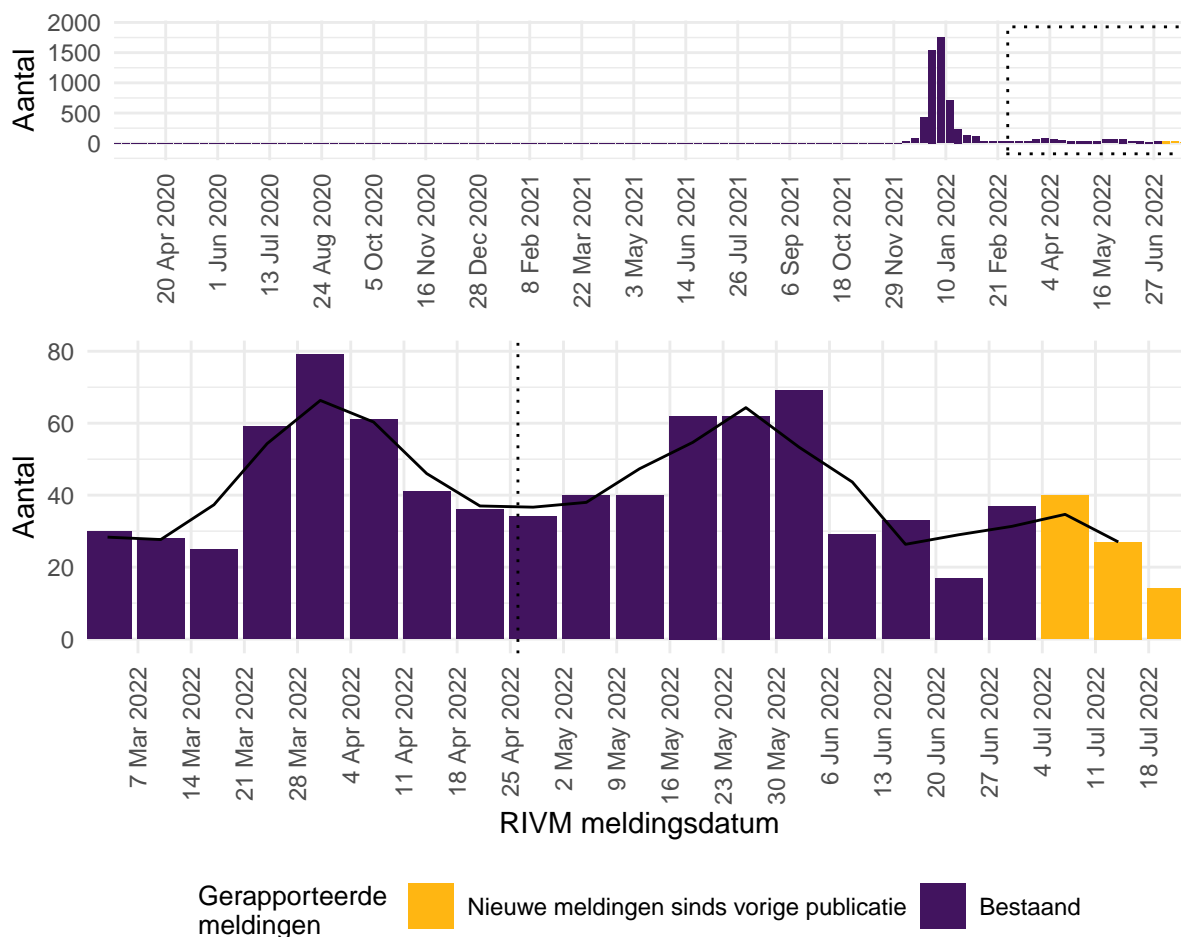


Figuur 6: Aantal wekelijks gemelde personen met een positieve testuitslag voor SARS-CoV-2 op Sint Eustatius, naar RIVM registratiedatum<sup>1-3</sup>.

<sup>1</sup> Bovenstaande data tonen het wekelijkse aantal nieuwe SARS-CoV-2 infecties naar registratiedatum bij het RIVM. De zwarte lijn in de epicurve representeert het 3-weekse gemiddelde in het aantal nieuwe infecties.

<sup>2</sup> Door onderliggende verschillen tussen de eilanden in het aantal gemelde infecties verschillen de Y-assen van deze figuren. De getoonde aantallen zijn gepresenteerd naar datum van registreren bij het RIVM. Bovenstaande cijfers kunnen achterlopen indien de meest recente cijfers nog niet bij het RIVM gemeld zijn. Deze kunnen daarom niet worden weergegeven in deze figuren. Een leeg figuur betekent dat er in de betreffende periode geen meldingen geregistreerd zijn bij het RIVM.

<sup>3</sup> Per 8 maart 2022 worden SARS-CoV-2 positieve testuitslagen niet meer dagelijks gemeld door de eilanden. In de gepresenteerde data vanaf 8 maart kan het voorkomen dat er cumulatieve aantallen van een periode van meerdere dagen worden gemeld binnen één meldingsdatum. Ontbrekende data betekent niet dat er op die datum geen meldingen zijn geregistreerd, maar dat die meldingen op een later moment cumulatief worden gepresenteerd, bijvoorbeeld in de vorm van weekcijfers.



Figuur 7: Aantal wekelijks gemelde personen met een positieve testuitslag voor SARS-CoV-2 op Sint Maarten, naar RIVM registratiedatum<sup>1-4</sup>.

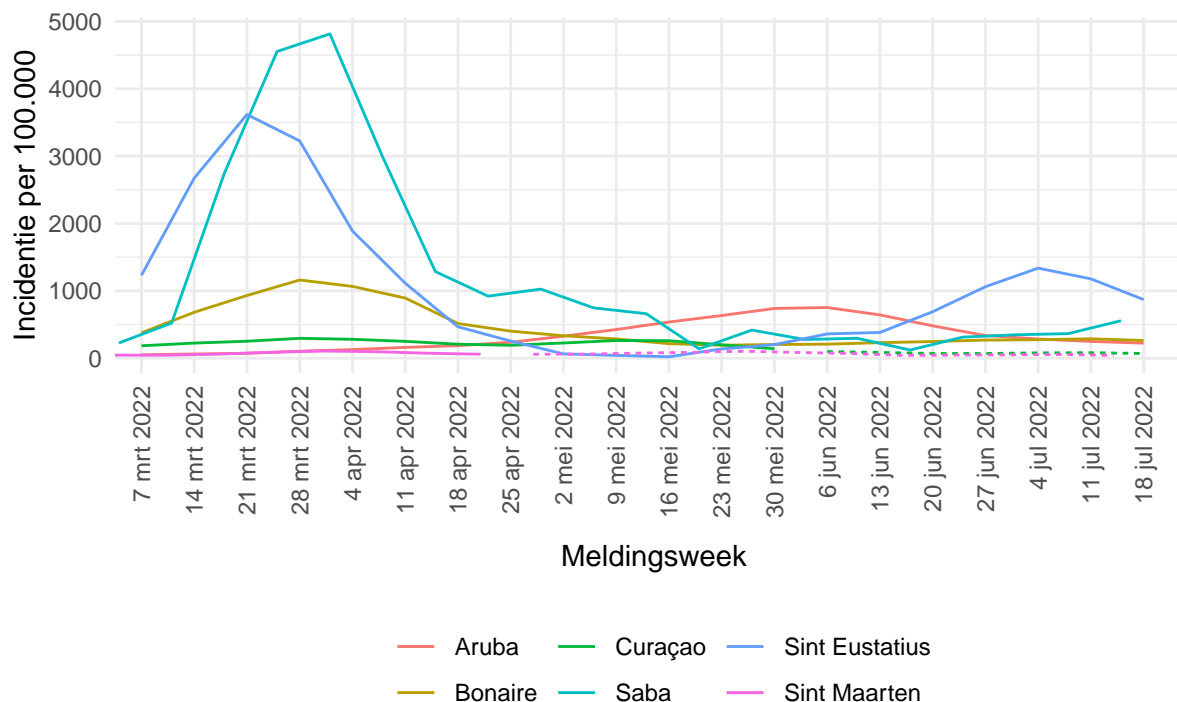
<sup>1</sup> Bovenstaande data tonen het wekelijkse aantal nieuwe SARS-CoV-2 infecties naar registratiedatum bij het RIVM. De zwarte lijn in de epicurve representeert het 3-weekse gemiddelde in het aantal nieuwe infecties.

<sup>2</sup> Tot 26 maart 2022 verrichtte de lokale GGD op St. Maarten bron- en contactonderzoek (BCO). Tot 26 april 2022 bood St. Maarten gratis grootschalig SARS-CoV-2 testen aan. Vanaf 27 april 2022 is dit beleid gewijzigd en is testen op SARS-CoV-2 niet langer gratis. Personen die zich (op advies van de huisarts) willen laten testen kunnen de kosten vanaf 27 april 2022 declareren bij de zorgverzekeraar. Door deze beleidswijziging zal het aantal personen dat zich bij lokale labs laat testen dalen. Surveillance data die vanaf 27 april 2022 worden gemeld zullen hierom anders geïnterpreteerd moeten worden dan voorheen. De in figuur 7 getoonde testuitslagen te St. Maarten zijn vanaf 27 april 2022 niet eenduidig te vergelijken met de periode ervoor, met name door de veranderde samenstelling van de groep personen die zich laat testen op SARS-CoV-2. De groep die zich in de toekomst zal laten testen zal voornamelijk reizigers, (verzekerde) personen met klachten en klinische testresultaten betreffen. Hierom is de testbeleidswijziging in figuur 7 aangegeven met een stippellijn.

<sup>3</sup> Per 8 maart 2022 worden SARS-CoV-2 positieve testuitslagen niet meer dagelijks gemeld door de eilanden. In de gepresenteerde data vanaf 8 maart kan het voorkomen dat er cumulatieve aantallen van een periode van meerdere dagen worden gemeld binnen één meldingsdatum. Ontbrekende data betekent niet dat er op die datum geen meldingen zijn geregistreerd, maar dat die meldingen op een later moment cumulatief worden gepresenteerd, bijvoorbeeld in de vorm van weekcijfers.

<sup>4</sup> Op 13 en 26 juni 2022 zijn er door het eiland geen surveillance data gemeld aan het RIVM. Hierdoor bevat bovenstaande epicurve geen data in de genoemde weken.

## 3 Drie-weekse gemiddelde incidentie van SARS-CoV-2, over de tijd



Figuur 8: Gemiddeld aantal SARS-CoV-2 infecties gemeld per 100.000 inwoners per week<sup>1</sup> op Curaçao<sup>2</sup>, Aruba, St Maarten<sup>3</sup>, Saba, Sint Eustatius en Bonaire

<sup>1</sup> Bovenstaande lijnen betreffen per eiland een 3-weekse gemiddelde incidentie per 100.000 personen, inclusief de populatie ongedocumenteerden per eiland. Ieder meetpunt op de Y-as betreft een weeggemiddelde van de incidentie (aantal nieuwe meldingen per 100.000 personen per week, over de totale populatie) over een periode van drie weken.

<sup>2</sup> Tot 31 mei 2022 verrichtte de lokale GGD op Curaçao bron- en contactonderzoek (BCO). Tot 4 juni 2022 bood

Curaçao gratis grootschalig SARS-CoV-2 testen aan. Vanaf 5 juni 2022 is dit beleid gewijzigd en is testen op SARS-CoV-2 niet langer gratis. Door deze beleidswijziging zal het aantal personen dat zich bij lokale labs laat testen dalen. Surveillance data die vanaf 5 juni 2022 worden gemeld zullen hierom anders geïnterpreteerd moeten worden dan voorheen. De in figuur 8 getoonde incidentie te Curaçao is vanaf 5 juni 2022 niet eenduidig te vergelijken met de periode ervoor, met name door de veranderde samenstelling van de groep personen die zich laat testen op SARS-CoV-2. De groep die zich in de toekomst zal laten testen zal voornamelijk reizigers, (verzekerde) personen met klachten en klinische testresultaten betreffen. Hierom is de incidentie per 5 juni weergegeven met een stippellijn.

<sup>3</sup> Tot 26 maart 2022 verrichtte de lokale GGD op St. Maarten bron- en contactonderzoek (BCO). Tot 26 april 2022 bood St. Maarten gratis grootschalig SARS-CoV-2 testen aan. Vanaf 27 april 2022 is dit beleid gewijzigd en is testen op SARS-CoV-2 niet langer gratis. Personen die zich (op advies van de huisarts) willen laten testen kunnen de kosten vanaf 27 april 2022 declareren bij de zorgverzekeraar. Door deze beleidswijziging zal het aantal personen dat zich bij lokale labs laat testen dalen. Surveillance data die vanaf 27 april 2022 worden gemeld zullen hierom anders geïnterpreteerd moeten worden dan voorheen. De in figuur 8 getoonde incidentie te St. Maarten is vanaf 27 april 2022 niet eenduidig te vergelijken met de periode ervoor, met name door de veranderde samenstelling van de groep personen die zich laat testen op SARS-CoV-2. De groep die zich in de toekomst zal laten testen zal voornamelijk reizigers, (verzekerde) personen met klachten en klinische testresultaten betreffen. Hierom is de incidentie per 27 april weergegeven met een stippellijn.



## 4 Aantal toegediende vaccinaties op de CAS-BES eilanden

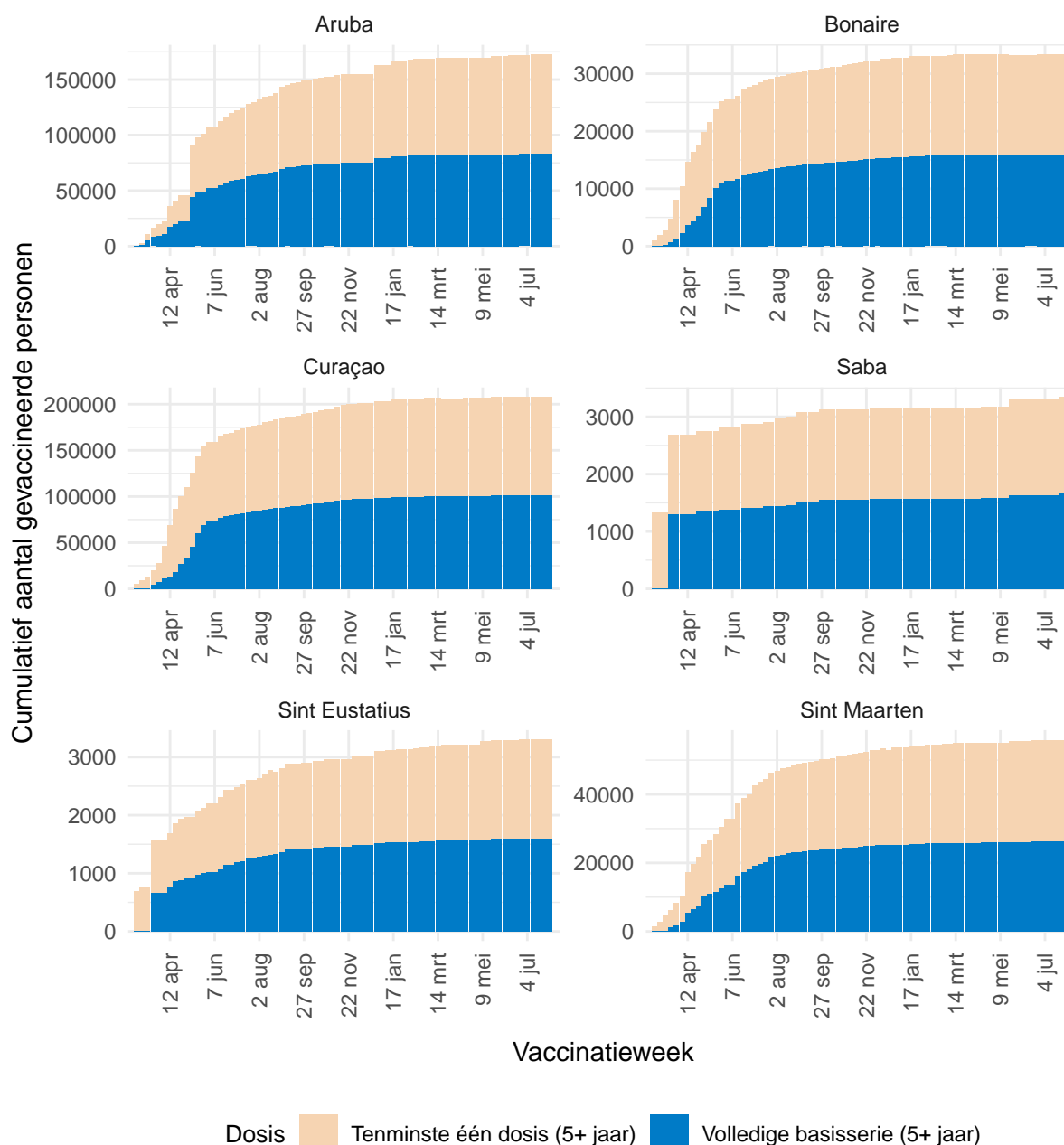
Tabel 6: Aantal toegediende COVID-19 vaccinaties per eiland, tot en met 1 augustus 2022<sup>1</sup>.

	Aruba	Bonaire	Curaçao	Saba	Sint Eu- statius	Sint Maarten <sup>2</sup>
Totaal aantal personen met een eerste dosis (12+ jaar)	89445	17460	106757	1680	1698	29682
Totaal aantal personen met een eerste en tweede dosis (12+ jaar)	83169	15884	99354	1639	1601	26212
Totaal aantal personen volledige basisserie (12+ jaar) <sup>3</sup>	83169	15884	100922	1639	1601	26212
Totaal aantal personen geboosterd of met een derde dosis	34401	8017	44769	1100	758	8954
Totaal aantal personen met een herhaalprik	3068	1073	-	170	35	322

<sup>1</sup> De vaccinatiedata in deze rapporten wordt wekelijks door de eilanden gemeld aan het RIVM. Door een vertraging in de registratie van deze data lopen de hier gepresenteerde aantallen achter op de aantallen die door de eilanden worden gemeld.

<sup>2</sup> De gepresenteerde vaccinatiedata betreffen de aantallen gevaccineerde personen aan de Nederlandse kant van St Maarten. Informatie omtrent COVID-19 vaccinaties aan de Franse kant van het eiland worden wekelijks door Santé Publique France gerapporteerd.

<sup>3</sup> Onder de afgeronde basisserie wordt het aantal afgeronde basisserie vaccinaties verstaan. Hieronder vallen ook personen die, vanwege een reeds doorgemaakte SARS-CoV-2 infectie, met één dosis vaccin als volledig gevaccineerd kunnen worden beschouwd. Sint Maarten en de BES-eilanden melden deze gegevens vooralsnog niet. De aantallen afgeronde vaccinaties op deze eilanden betreffen hierdoor mogelijk een onderschatting.



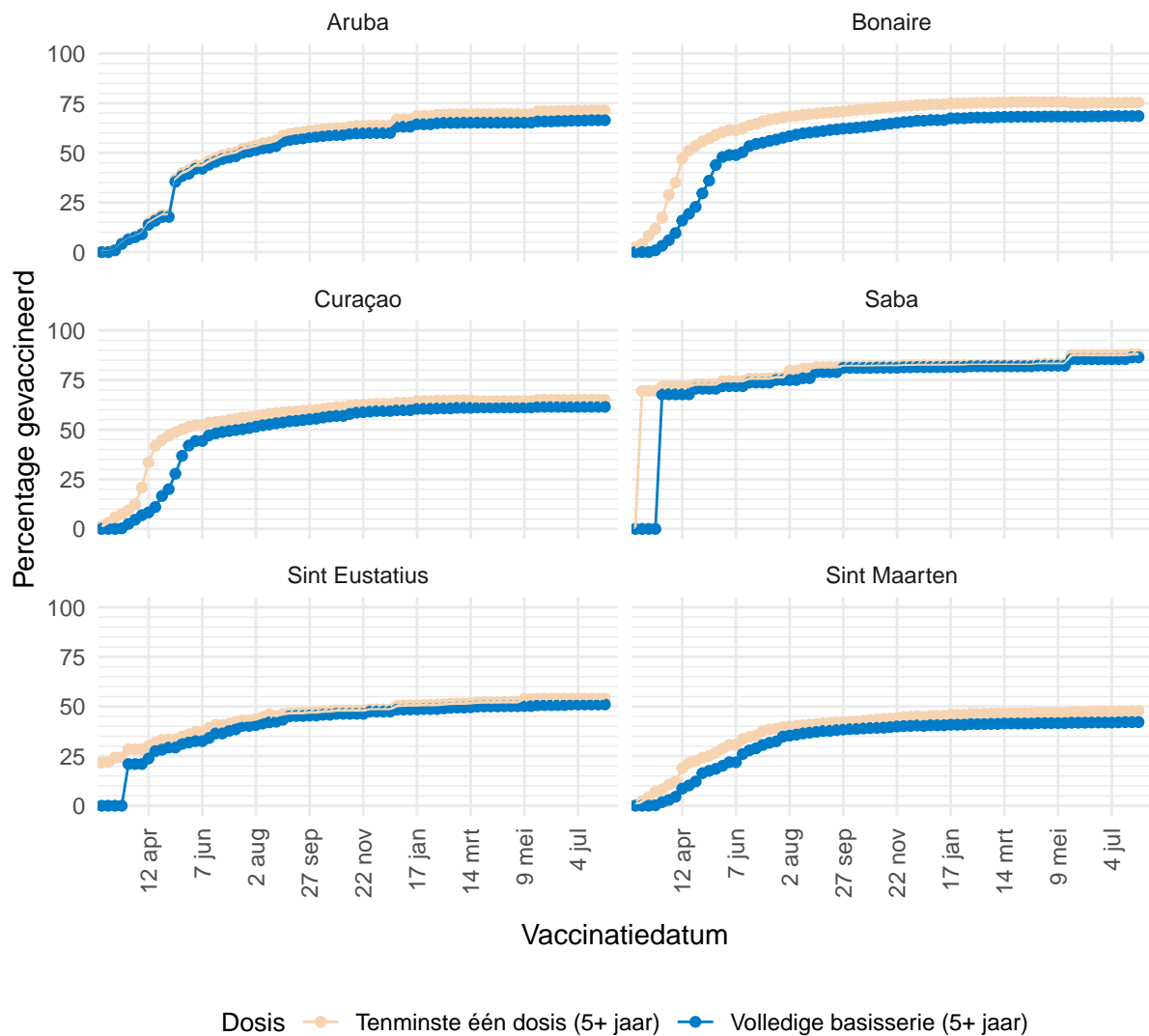
Figuur 9: Aantal personen van 5 jaar en ouder met een eerste en tweede dosis COVID-19 vaccin, cumulatief naar vaccinatiedatum, tot en met 1 augustus 2022<sup>1,2,3</sup>.

<sup>1</sup> De vaccinatiedata in deze rapporten wordt wekelijks door de eilanden gemeld aan het RIVM. Door een vertraging in de registratie van deze data lopen de hier gepresenteerde aantallen achter op de aantallen die door de eilanden worden gemeld.

<sup>2</sup> De gepresenteerde vaccinatiedata betreffen de aantallen gevaccineerde personen aan de Nederlandse kant van Sint Maarten. Informatie omtrent COVID-19 vaccinaties aan de Franse kant van Sint Maarten worden wekelijks door Santé Publique France gerapporteerd.

<sup>3</sup> Onder de afgeronde basisserie wordt het aantal afgeronde basisserie vaccinaties verstaan. Hieronder vallen ook personen die, vanwege een reeds doorgemaakte SARS-CoV-2 infectie, met één dosis vaccin als volledig gevaccineerd kunnen worden beschouwd. Sint Maarten en de BES-eilanden melden deze gegevens vooralsnog niet. De aantallen afgeronde vaccinaties op deze eilanden betreffen hierdoor mogelijk een onderschatting.

## 5 Vaccinatiegraad op de CAS-BES eilanden



Figuur 10: Geschatte opkomst tenminste één dosis en vaccinatiegraad basisserie COVID-19-vaccinatie per eiland<sup>1-4</sup>.

<sup>1</sup> De vaccinatiedata in dit rapport wordt wekelijks door de eilanden gemeld aan het RIVM. Door een vertraging in de registratie van deze data lopen de hier gepresenteerde aantallen achter op de aantallen die door de eilanden worden gemeld.

<sup>2</sup> De gepresenteerde vaccinatiedata betreffen de aantallen gevaccineerde personen aan de Nederlandse kant van Sint Maarten. Informatie omtrent COVID-19 vaccinaties aan de Franse kant van Sint Maarten worden wekelijks door Santé Publique France gerapporteerd.

<sup>3</sup> De term 'opkomst' wordt gebruikt om weer te geven welk deel van de bevolking tenminste één dosis uit de basisserie gekregen heeft. De term 'vaccinatiegraad basisserie' wordt gebruikt om aan te geven welk deel van de bevolking de basisserie heeft afgerond.

<sup>4</sup> Onder het totaal aantal volledig gevaccineerde personen wordt het aantal afgeronde vaccinaties verstaan. Hieronder vallen ook personen die, vanwege een reeds doorgemaakte SARS-CoV-2 infectie, met één dosis vaccin als volledig gevaccineerd kunnen worden beschouwd. Sint Maarten en de BES-eilanden melden deze gegevens vooralsnog niet. De aantallen afgeronde vaccinaties op deze eilanden betreffen hierdoor mogelijk een onderschatting.