



Rijksinstituut voor Volksgezondheid
en Milieu
Ministerie van Volksgezondheid,
Welzijn en Sport

COVID-19 ziekenhuis en intensive-care-opnames per vaccinatiestatus in Nederland (opnames 15 maart 2022 – 18 september 2022)

RIVM COVID-19 epidemiologie en surveillance team

RIVM - EPI

A. van Leeuwenhoeklaan 9
3721 MA Bilthoven
Postbus 1
3720 BA Bilthoven
www.rivm.nl

T 030 274 91 11
info@rivm.nl

Kernpunten

- Deze rapportage is gebaseerd op gegevens over ziekenhuisopnames van 15 maart 2022 t/m 18 september 2022.
- De incidentie van ziekenhuis- en IC-opnames in deze periode is ten opzichte van de vorige rapportage laag gebleven in alle leeftijdsgroepen voor zowel ongevaccineerde als gevaccineerde personen.
- In de laatste 8 weken (25 juli 2022 t/m 18 september 2022) was de incidentie van ziekenhuisopnames het hoogst in ongevaccineerde 80-89-jarigen. De incidentie van IC-opnames was het hoogst in de leeftijdsgroep 70-79 die gedeeltelijk of volledig de basisvaccinatie heeft gekregen.
- In deze periode hadden personen in de leeftijdsgroep vanaf 60 jaar die de herhaalprik hebben gekregen een 22% lager risico op ziekenhuisopname dan personen die alleen de basis- en boostervaccinatie hebben gekregen (relatieve risicoverschil (RRV) -22% (95% BI -30;-12)). Het risico op ziekenhuisopname bij personen die de booster hebben gekregen was 47% lager ten opzichte van personen die alleen de basisserie hebben gekregen (RRV -47% (95% BI -53;-39)).
- Omdat mensen met verschillende vaccinatiestatusen ook kunnen verschillen in kwetsbaarheid (onderliggende aandoeningen) en het aantal infecties dat zij hebben doorgemaakt, geeft de vergelijking tussen personen met verschillende vaccinatiestatusen niet alleen het effect van vaccinatie weer.

Introductie

Het COVID-19 vaccinatieprogramma in Nederland is gestart op 6 januari 2021. Vanaf 18 november 2021 is de COVID-19 boostervaccinatiecampagne gestart, waarbij de boostervaccinatie uiteindelijk beschikbaar kwam voor alle inwoners van Nederland van 12 jaar en ouder. Vanaf 26 februari 2022 werden mensen van

70 jaar en ouder, bewoners van verpleeghuizen, volwassenen met het syndroom van Down en mensen met een ernstige immuunstoornis die zowel de basisserie als de boostervaccinatie hebben gehad, uitgenodigd voor een COVID-19 herhaalprik. Vanaf 26 maart 2022 komen ook mensen van 60 t/m 69 jaar daarvoor in aanmerking. Er wordt wekelijks door het RIVM gerapporteerd over de vaccinatiegraden van de basisserie, boostervaccinatie en herhaalprik via <https://www.rivm.nl/covid-19-vaccinatie/cijfers-vaccinatieprogramma>. Er is een tijdelijke onderbreking in de datastroom tussen GGD GHOR en het RIVM. Dit heeft te maken met de voorbereiding op data-uitwisseling voor de vaccinaties in het najaar. Hierdoor zijn tijdelijk geen nieuwe vaccinatiegraadrapportages mogelijk, en loopt de huidige rapportage tot 18 september in plaats van 20 september.

Hier rapporteren wij aantallen en incidenties van COVID-19 ziekenhuis- en intensive-care (IC-) opname in Nederland, naar vaccinatiestatus, gebaseerd op data over ziekenhuisopnames tussen 15 maart 2022 en 18 september 2022. Trends over kalendertijd worden gerapporteerd over de hele periode. Gemiddelde incidenties en relatief risicoverschillen worden gerapporteerd voor de laatste 8 weken (25 juli 2022 t/m 18 september 2022) om een meer actuele stand van zaken van de (relatieve) ziektelast te geven. Een gedetailleerde beschrijving van de data en de methoden die zijn gebruikt is te vinden onderaan dit rapport (Toelichting gebruikte methoden).

Resultaten

In de periode 15 maart 2022 t/m 18 september 2022 werden 12.524 patiënten opgenomen in het ziekenhuis, waarvan 18% jonger was dan 60 jaar. In deze periode had 20% van de opgenomen patiënten van 60 jaar of ouder alleen de basisserie afgerond, 39% na de basisserie de boostervaccinatie ontvangen en 23% daarnaast ook de herhaalprik (Tabel 1). Van de opgenomen patiënten tussen de 12 en 59 jaar oud had 31% alleen de basisserie afgerond, en 36% had na de basisserie een boostervaccinatie ontvangen.

In de periode 15 maart 2022 t/m 18 september 2022 werden 775 personen met COVID-19 opgenomen op de IC, 27% van hen was jonger dan 60 jaar. In deze periode had 30% van de op de IC opgenomen patiënten van 60 jaar of ouder alleen de basisserie afgerond, 34% had na de basisserie de boostervaccinatie ontvangen en 17% had daarnaast ook de herhaalprik ontvangen. Van de opgenomen patiënten tussen de 12 en 59 jaar oud had 31% alleen de basisserie afgerond, en 34% had na de basisserie een boostervaccinatie ontvangen.

Figuur 1a toont een 7-daags lopend gemiddelde van het dagelijks aantal ziekenhuisopnames in de periode 15 maart 2022 t/m 18 september 2022 voor ongevaccineerde personen, personen die de basisserie deels of volledig hebben afgerond, een boostervaccinatie, of een herhaalprik hebben ontvangen, per leeftijdsgroep. Figuur 1b laat het dagelijks aantal opnames per 100.000 personen naar vaccinatiestatus zien (incidenties). Figuur 1c laat dezelfde incidenties zien, maar in deze figuur zijn de y-assen geschaald per leeftijdsgroep waardoor ook in de jongere

leeftijdsgroepen de veranderingen in incidenties zichtbaar zijn. Figuur 2a toont een 7-daags lopend gemiddelde van het dagelijks aantal IC-opnames voor niet gevaccineerde personen, personen die de basisserie deels of volledig hebben afgerond, een boostervaccinatie of een herhaalprik hebben ontvangen, per leeftijdsgroep. Figuur 2b en 2c tonen de incidenties. Het aantal geregistreerde ziekenhuis- en IC-opnames van de laatste dagen is nog niet compleet door rapportagevertraging. Ten opzichte van de vorige rapportage zijn de incidenties in alle leeftijdsgroepen en voor elke vaccinatiestatus onveranderd laag.

Figuur 3a toont het aantal ziekenhuisopnames in de periode 25 juli 2022 t/m 18 september 2022, per leeftijdsgroep. Figuur 3b toont het aantal ziekenhuisopnames per 100.000 personen per leeftijdsgroep en naar vaccinatiestatus in dezelfde periode. Te zien is dat het absolute aantal opnames het hoogst is tussen de 60 en 90 jaar, waarbij de grootste groep opgenomen patiënten een herhaalprik heeft ontvangen. Uitgedrukt als incidentie per 100.000 personen is het aantal ziekenhuisopnames in de meeste leeftijdsgroepen lager onder mensen die een booster of herhaalprik hebben ontvangen, vergeleken bij mensen die geen vaccinatie of alleen de basisserie hebben ontvangen.

Figuur 4a toont het aantal IC-opnames in de periode 25 juli 2022 t/m 18 september 2022, per leeftijdsgroep. Figuur 4b toont het aantal IC-opnames per 100.000 personen per leeftijd en vaccinatiestatus in dezelfde periode.

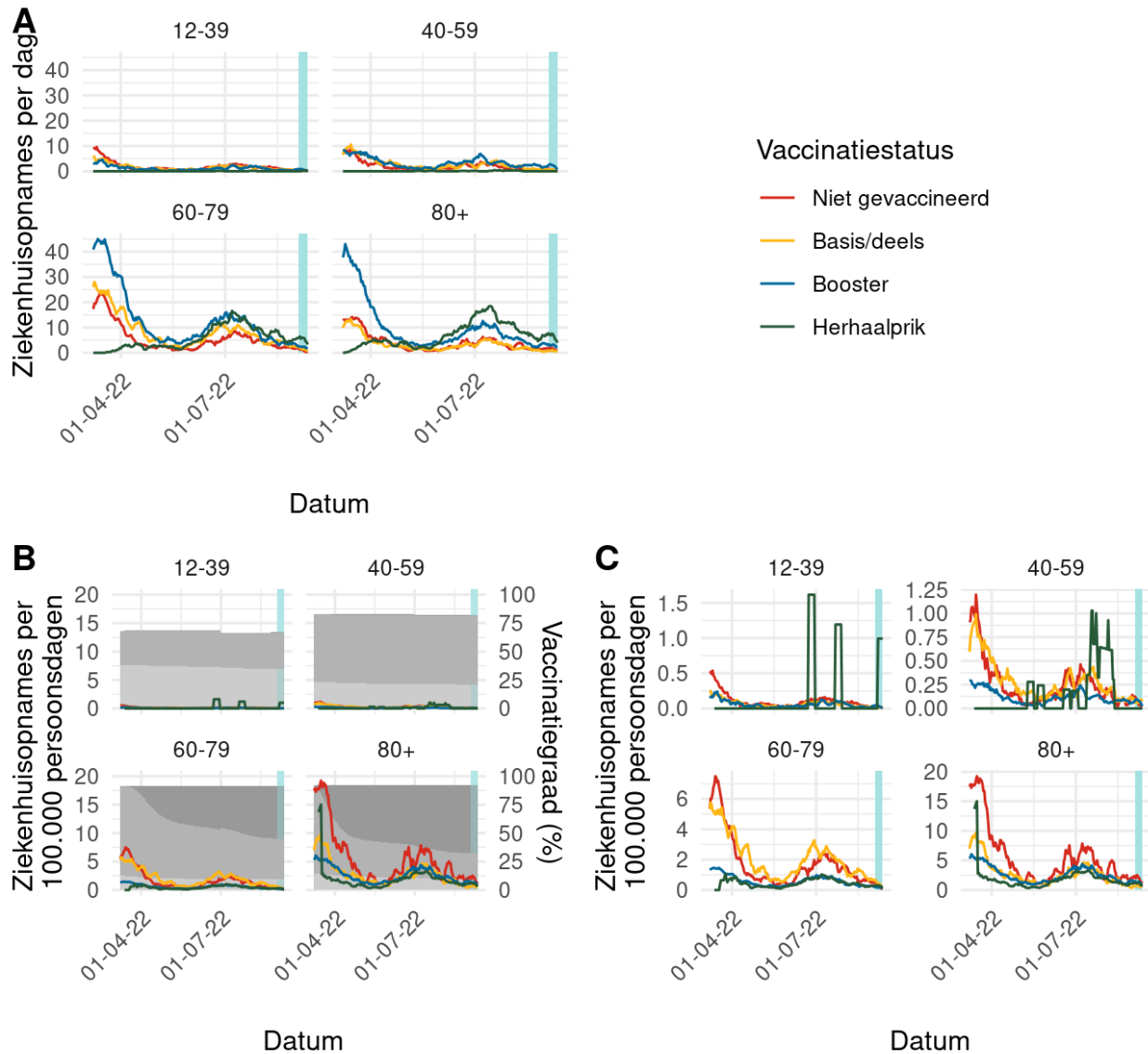
Het relatieve risicoverschil (RRV) geeft de verhouding in risico's weer tussen groepen in Nederland met verschillende vaccinatiestatusen, gegeven de verdeling van aantal doorgemaakte infecties en kwetsbaarheden in deze groepen. Een RRV van -50% bijvoorbeeld, betekent dat de kans op opname twee keer lager is dan in de referentiegroep. Over de periode 25 juli 2022 t/m 18 september 2022 was het RRV van ziekenhuisopname na ontvangst van een herhaalprik ten opzichte van de booster -22%, 95% BI (-30;-12) (Tabel 2). In dezelfde periode was het RRV van de booster vergeleken bij de basisserie -47%, 95% BI (-53;-39). Dit betekent dat de kans op ziekenhuisopname ongeveer 1,3x lager is voor mensen die de herhaalprik hebben ontvangen dan voor mensen die alleen de booster hebben gehad; voor mensen die de booster hebben ontvangen is de kans op ziekenhuisopname ongeveer 1,9x lager dan voor mensen die alleen de basisvaccinatie ontvingen. Voor IC-opnames was het RRV van ziekenhuisopname na ontvangst van een herhaalprik ten opzichte van de booster 20%, 95% BI (-36;123), en van de booster ten opzichte van de basisserie -63%, 95% BI (-78;-38). Door kleine aantallen IC-opnames zijn deze schattingen onzeker.

Figuur 5 toont het RRV over kalendertijd van de basisserie, booster en herhaalprik. De verandering van het RRV over kalendertijd hangt samen met verschillende factoren. De twee belangrijkste zijn: een afname van vaccin-geïnduceerde immuniteit naarmate het laatste vaccinatiemoment langer geleden is, en een toename van infectie-geïnduceerde immuniteit in de hele bevolking naarmate een steeds groter deel een SARS-CoV-2 infectie heeft doorgemaakt. Beide ontwikkelingen verkleinen over het algemeen het verschil in risico op ernstig verloop van COVID-19 tussen de verschillende vaccinatiestatusen.

Internationaal

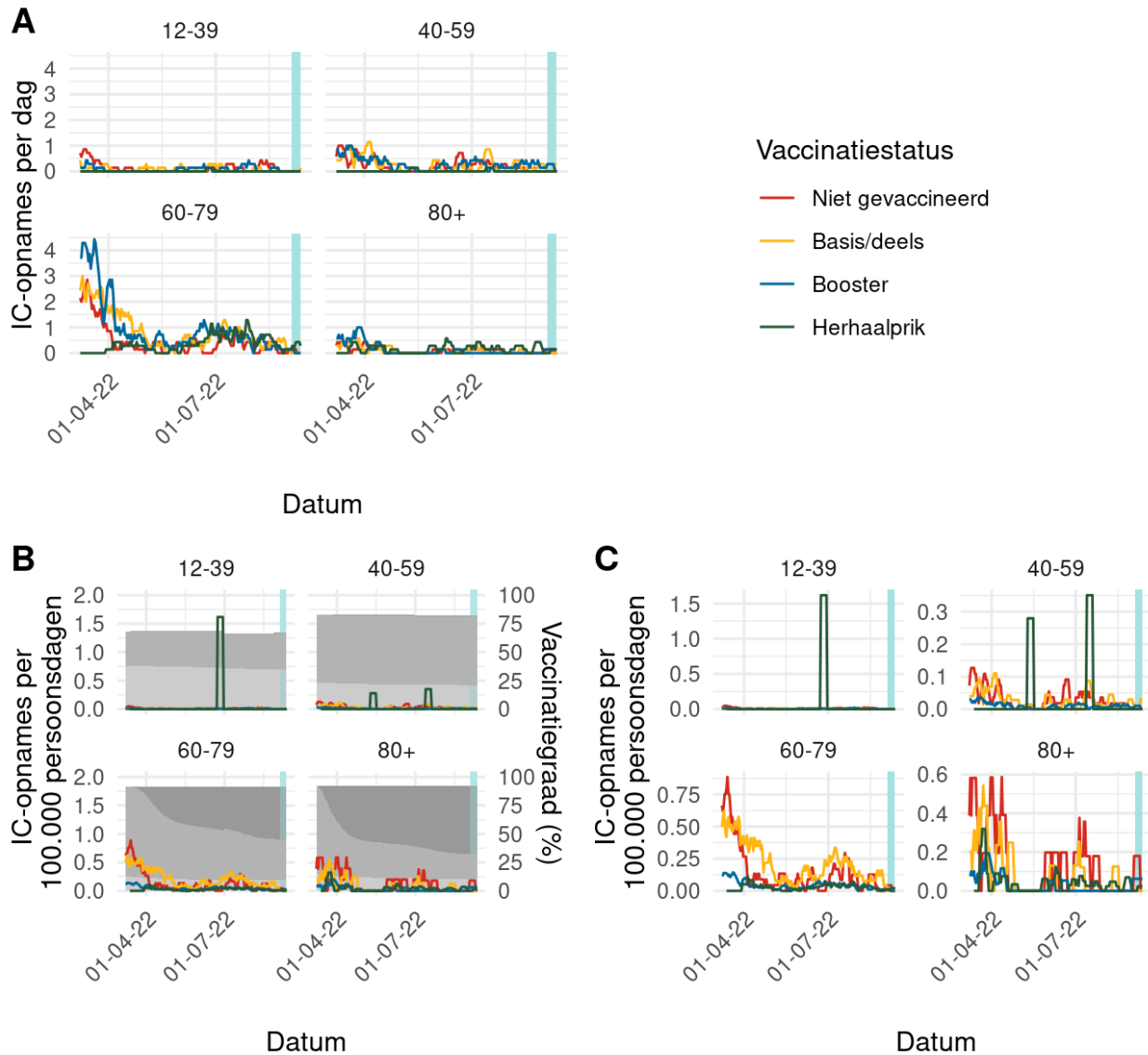
Een rapport van het *European Center for Disease prevention and Control* (ECDC) van 18 juli 2022 bevat een overzicht van vaccin-effectiviteitsstudies: [Preliminary public health considerations for COVID-19 vaccination strategies in the second half of 2022.](#)

De *UK Health Security Agency* publiceert regelmatig een rapport m.b.t. de surveillance van COVID-19 vaccins: [COVID-19 vaccine weekly surveillance reports.](#) In het meest recente rapport van 1 september 2022 was de vaccin-effectiviteit (VE) van de herhaalprik tegen ziekenhuisopname 2-4 weken na vaccinatie ongeveer 59%, ten opzichte van de groep die 25-39 weken geleden een derde dosis had gekregen. Dit nam af tot ongeveer 19%, 15+ weken na de herhaalprik.



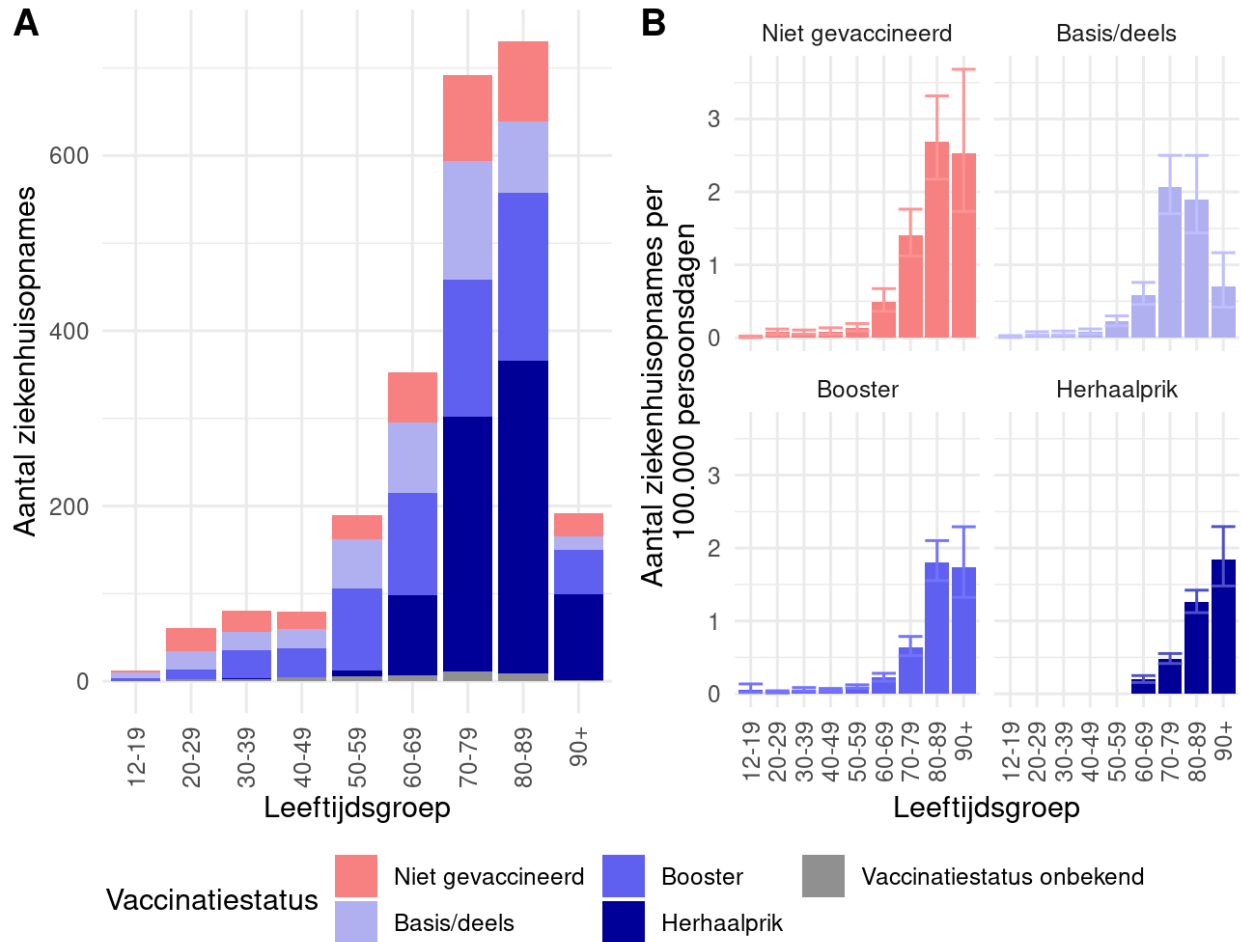
Figuur 1: A. Aantal COVID-19 ziekenhuisopnames naar vaccinatiestatus¹, per leeftijdsgroep. B. Incidentie per 100.000 personen van COVID-19 ziekenhuisopnames naar vaccinatiestatus, per leeftijdsgroep. C. Incidentie per 100.000 personen van COVID-19 ziekenhuisopnames naar vaccinatiestatus, per leeftijdsgroep, aangepaste y-assen. De lijnen geven een 7-daags lopend gemiddelde in de periode 08 maart 2022 – 11 september 2022 (de geschatte eerste ziektedag van opnames op 18 september 2022). Het lichtgrijze vlak toont de vaccinatiegraad in de leeftijdsgroep voor personen die de basisserie hebben afgerond. Het middelgrijze vlak toont de booster-vaccinatiegraad en het donkergrijze vlak de herhaalprik-vaccinatiegraad. Het lichtblauwe vlak geeft aan voor welke periode het lopend gemiddelde waarschijnlijk is beïnvloed door registratievertraging. Bron: NICE, CIMS, peildatum 19 september 2022

¹Vaccinatiestatus op het moment van geschatte eerste ziektedag (7 dagen voor opnamedatum). De basisserie is afgerond 14 dagen na de tweede dosis van Comirnaty, Spikevax of Vaxzevria of 28 dagen na ontvangst van de eerste dosis Janssen. Boostervaccinatie en herhaalprik zijn afgerond 7 dagen na ontvangst van de vaccinatie.



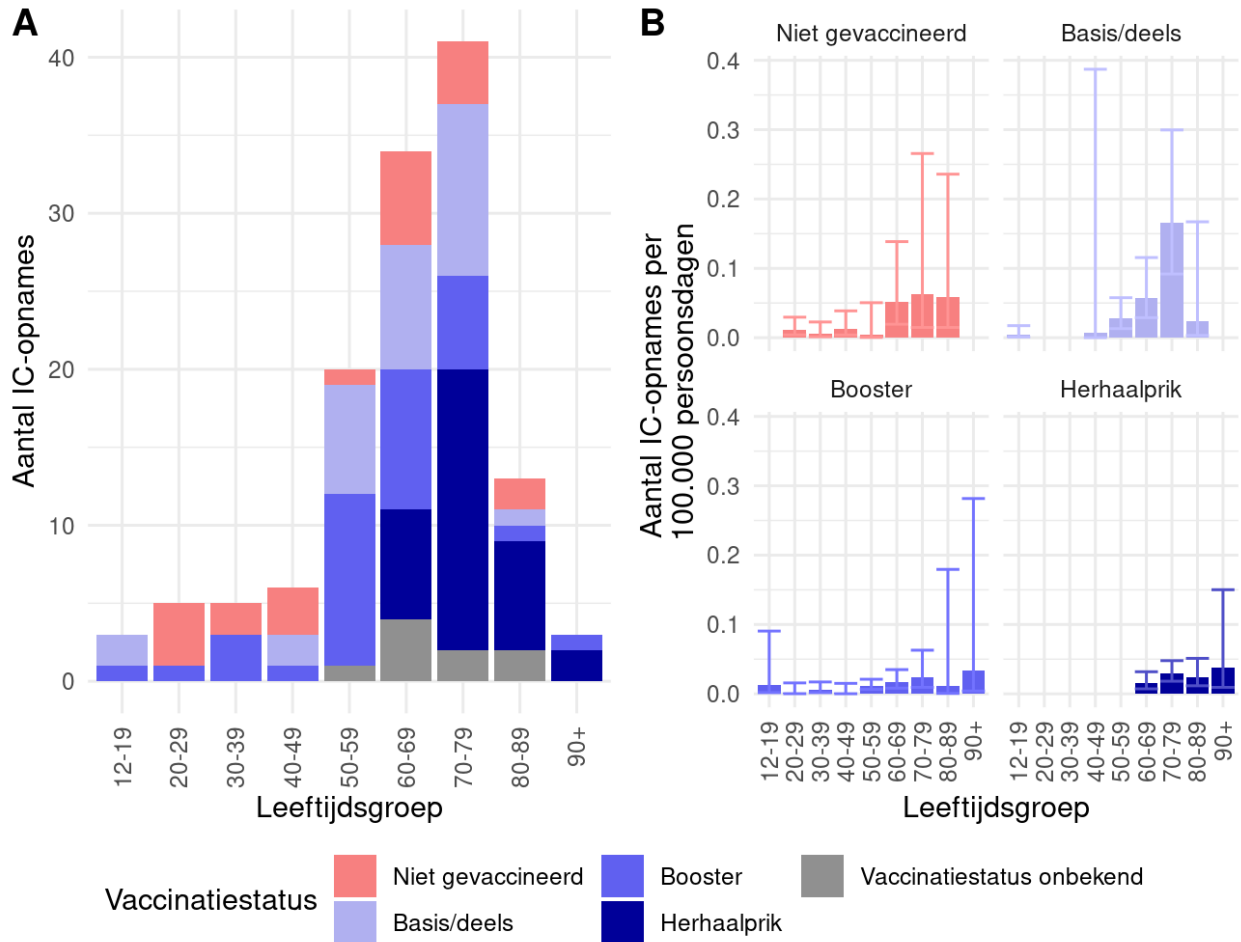
Figuur 2: A. Aantal COVID-19 IC-opnames naar vaccinatiestatus¹, per leeftijdsgroep. B. Incidentie per 100.000 personen van COVID-19 IC-opnames naar vaccinatiestatus, per leeftijdsgroep. C. Incidentie per 100.000 personen van COVID-19 IC-opnames naar vaccinatiestatus, per leeftijdsgroep, aangepaste y-assen. De lijnen geven een 7-daags lopend gemiddelde in de periode 08 maart 2022 – 11 september 2022 (de geschatte eerste ziektedag van opnames op 18 september 2022). Het lichtgrijze vlak toont de vaccinatiegraad in de leeftijdsgroep voor personen die de basisserie hebben afgerond. Het middelgrijze vlak toont de booster-vaccinatiegraad en het donkergrijze vlak de herhaalprik-vaccinatiegraad. Het lichtblauwe vlak geeft aan voor welke periode het lopend gemiddelde waarschijnlijk is beïnvloed door registratievertraging. Bron: NICE, CIMS, peildatum 19 september 2022.

¹Vaccinatiestatus op het moment van geschatte eerste ziektedag (7 dagen voor opnamedatum). De basisserie is afgerond 14 dagen na de tweede dosis van Comirnaty, Spikevax of Vaxzevria of 28 dagen na ontvangst van de eerste dosis Janssen. Boostervaccinatie en herhaalprik zijn afgerond 7 dagen na ontvangst van de vaccinatie.



Figuur 3: A. Aantal COVID-19 ziekenhuisopnames naar vaccinatiestatus¹, per leeftijdsgroep in de periode 25 juli 2022-18 september 2022. B. Incidentie per 100.000 personen van COVID-19 ziekenhuisopnames naar vaccinatiestatus, per leeftijdsgroep in deze periode, met 95% betrouwbaarheidsinterval. De incidentie onder personen die de herhaalprik hebben ontvangen is alleen geanalyseerd voor leeftijdsgroepen van 60 jaar of ouder. Bron: NICE, CIMS, peildatum 19 september 2022.

¹Vaccinatiestatus op het moment van geschatte eerste ziektedag (7 dagen voor opnamedatum). De basisserie is afgerond 14 dagen na de tweede dosis van Comirnaty, Spikevax of Vaxzevria of 28 dagen na ontvangst van de eerste dosis Janssen. Boostervaccinatie en herhaalprik zijn afgerond 7 dagen na ontvangst van de vaccinatie.



Figuur 4: A. Aantal COVID-19 IC-opnames naar vaccinatiestatus¹, per leeftijdsgroep in de periode 25 juli 2022-18 september 2022. B. Incidentie per 100.000 personen van COVID-19 IC-opnames naar vaccinatiestatus, per leeftijdsgroep in deze periode, met 95% betrouwbaarheidsinterval. De incidentie onder personen die de herhaalprik hebben ontvangen is alleen geanalyseerd voor leeftijdsgroepen van 60 jaar of ouder. Bron: NICE, CIMS, peildatum 19 september 2022.

¹Vaccinatiestatus op het moment van geschatte eerste ziektedag (7 dagen voor opnamedatum). De basisserie is afgerond 14 dagen na de tweede dosis van Comirnaty, Spikevax of Vaxzevria of 28 dagen na ontvangst van de eerste dosis Janssen. Boostervaccinatie en herhaalprik zijn afgerond 7 dagen na ontvangst van de vaccinatie.

Tabel 1: Totaal aantal ziekenhuis- en IC-opnames met COVID-19 in de periode 15 maart 2022 en 18 september 2022 naar vaccinatiestatus per leeftijdsgroep. Bij het berekenen van de percentages zijn patiënten met onbekende vaccinatiestatus buiten beschouwing gelaten. Aantallen per maand worden gegeven in de Appendix.

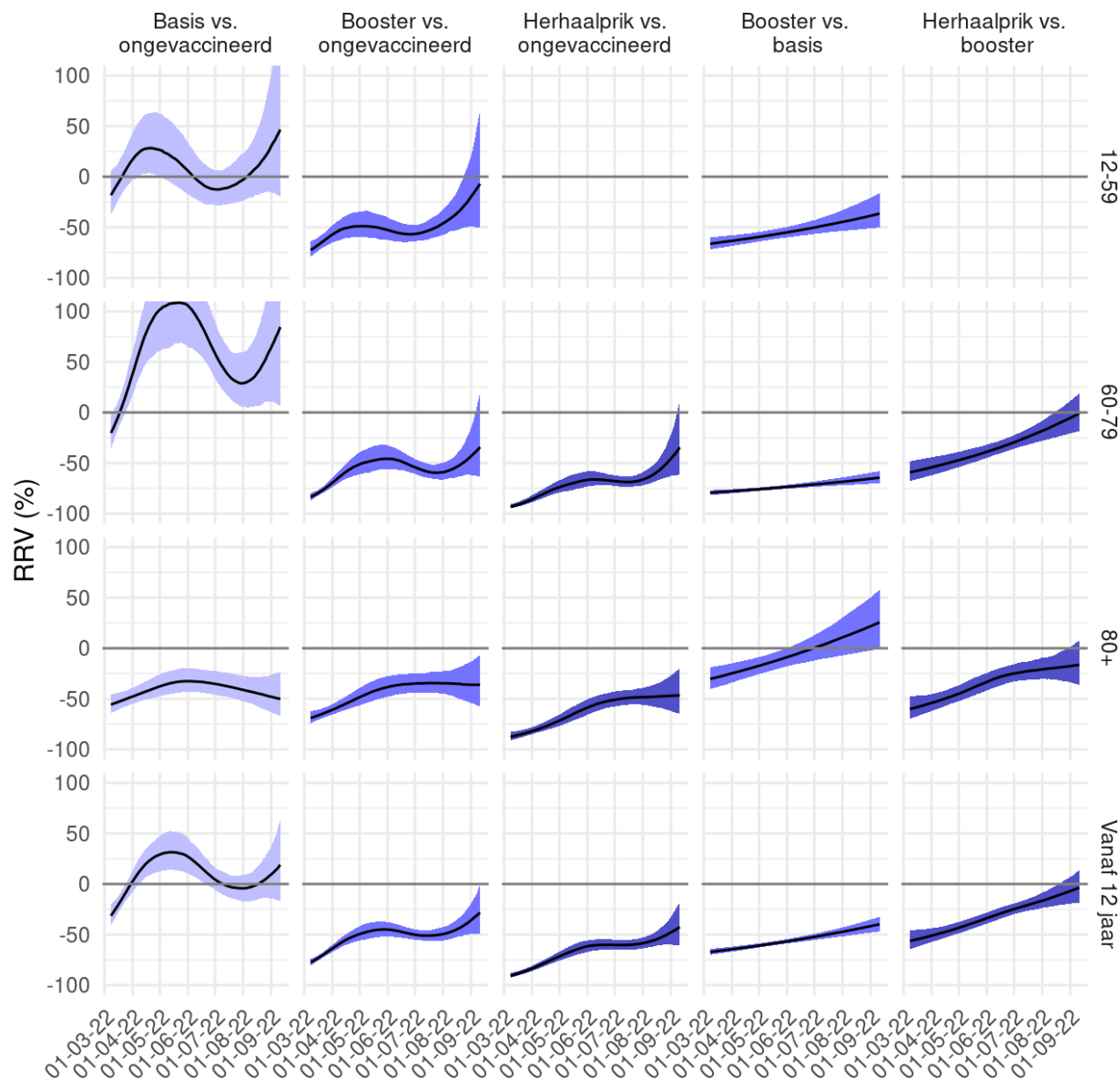
Leeftijdsgroep	Totaal	Niet gevaccineerd		Basisserie deels afgerond		Basisserie afgerond		Boostervaccinatie ontvangen		Herhaalprik ontvangen		Vaccinatiestatus onbekend
		Aantal	%	Aantal	%	Aantal	%	Aantal	%	Aantal	%	
Ziekenhuisopnames ¹												
12-39	795	311	40%	37	5%	220	29%	199	26%	3	0%	25
40-59	1510	345	23%	34	2%	481	33%	602	41%	12	1%	36
60-79	5847	998	17%	42	1%	1424	25%	2245	39%	1057	18%	81
80+	4372	720	17%	25	1%	582	13%	1705	39%	1305	30%	35
Totaal	12524	2374		138		2707		4751		2377		177
IC-opnames												
12-39	54	21	41%	1	2%	14	27%	14	27%	1	2%	3
40-59	153	40	27%	4	3%	48	33%	53	36%	2	1%	6
60-79	477	80	17%	4	1%	144	31%	166	36%	66	14%	17
80+	91	18	20%	0	0%	18	20%	23	26%	29	33%	3
Totaal	775	159		9		224		256		98		29

¹Totaal aantal ziekenhuisopnames, inclusief de IC-opnames

Tabel 2: Relatieve risicoverschil (RRV) van ziekenhuis- en IC opname met 95% betrouwbaarheidsinterval (BI) in de periode 25 juli 2022 t/m 18 september 2022, per leeftijdsgroep en vaccinatiestatus.

RRV % (95% BI)					
	Ten opzichte van niet gevaccineerd			Ten opzichte van basis	Ten opzichte van booster
Leeftijdsgroep	Basis	Booster	Herhaalprik	Booster	Herhaalprik
Ziekenhuisopnames					
12-39	-20% (-47;22)	-36% (-57;-4)	N.v.t.	-20% (-49;23)	N.v.t.
40-59	38% (-5;101)	-31% (-51;-3)	N.v.t.	-50% (-63;-33)	N.v.t.
60-79	48% (19;83)	-56% (-64;-46)	-65% (-71;-57)	-70% (-75;-64)	-20% (-32;-5)
80+	-39% (-54;-20)	-33% (-46;-17)	-48% (-58;-37)	10% (-14;40)	-22% (-33;-9)
Vanaf 12 jaar	4% (-10;20)	-44% (-51;-37)	-58% (-63;-51) ¹	-47% (-53;-39)	-22% (-30;-12) ¹
IC-opnames					
12-39	-67% (-93;64)	-22% (-77;167)	N.v.t.	135% (-57;1177)	N.v.t.
40-59	39% (-61;391)	-24% (-76;137)	N.v.t.	-45% (-79;47)	N.v.t.
60-79	99% (-11;343)	-64% (-84;-16)	-60% (-82;-13)	-82% (-91;-63)	10% (-45;122)
80+	-61% (-96;333)	-67% (-95;135)	-40% (-87;178)	-16% (-92;836)	87% (-60;769)
Vanaf 12 jaar	24% (-30;120)	-54% (-74;-19)	-56% (-78;-12) ¹	-63% (-78;-38)	20% (-36;123) ¹

¹De herhaalprik is geanalyseerd in de 60+-populatie



Figuur 5: Relatieve risicoverschil (RRV) van ziekenhuisopnames over kalendertijd, per leeftijdsgroep en vaccinatiestatus¹ tussen 15 maart 2022 t/m 18 september 2022. De analyses van de herhaalprik zijn beperkt tot 60-plussers. Bron: NICE, CIMS, peildatum 19 september 2022.

¹Vaccinatiestatus op het moment van geschatte eerste ziekte dag (7 dagen voor opnamedatum). De basisserie is afgerond 14 dagen na de tweede dosis van Comirnaty, Spikevax of Vaxzevria of 28 dagen na ontvangst van de eerste dosis Janssen. Boostervaccinatie en herhaalprik zijn afgerond 7 dagen na ontvangst van de vaccinatie.

Toelichting gebruikte methoden

- De aantallen en incidentie van COVID-19 ziekenhuisopnames wordt gemonitord door het RIVM, door gegevens van de ziekenhuisopnameregistratie van Stichting NICE te verrijken met vaccinatiegegevens uit het landelijke COVID-19-vaccinatie Informatie- en Monitoringsysteem (CIMS). Een omschrijving van de gebruikte methoden, en eerdere resultaten, zijn te vinden in voorgaande rapporten (vanaf 27 augustus 2021) en een wetenschappelijke prepublicatie.
- De rapportages vanaf 2 augustus 2022 hebben een nieuwe opzet, waarbij niet langer de vaccin-effectiviteit wordt geschat, maar meer beschrijvende tabellen en grafieken worden gegeven, naast een relatieve risicoverschil (RRV) om het verschil in incidenties van vaccinatiestatusen te kwantificeren. Een negatieve RRV houdt in dat de incidentie zoveel procent lager was in die groep ten opzichte van de groep waarmee vergeleken wordt.
- De reden voor het gebruiken van RRV is dat de beschikbare gegevens het steeds moeilijker maken om het effect van vaccinatie zelf te schatten, aangezien steeds meer mensen ook immuniteit hebben opgebouwd door eerdere infecties met SARS-CoV-2. Een belangrijke beperking is dat voor de analyses zoals beschreven in dit rapport geen informatie beschikbaar is over eerder doorgemaakte SARS-CoV-2 infecties, waardoor hier niet voor gecorrigeerd kan worden. Dit kan ertoe leiden dat onze RRV schatting lager is dan deze zou zijn in een populatie waar een kleiner deel van de populatie immuniteit na infectie heeft opgebouwd. De verschillen in incidenties tussen vaccinatiestatusen zijn het gecombineerde resultaat van ontvangen vaccinaties, doorgemaakte infecties en kwetsbaarheid binnen deze groepen.
- Een andere beperking van de NICE data die verrijkt zijn met vaccinatiegegevens uit CIMS is dat CIMS alleen informatie bevat van personen die toestemming hebben gegeven voor opname van hun vaccinatiegegevens in dit register. Hierdoor is een aantal patiënten zonder bekende vaccinatiegegevens in CIMS wel degelijk gevaccineerd, terwijl zij in deze analyse zijn gecategoriseerd als ongevaccineerd.
- Voor de rapportages vanaf 3 november 2021 is de eerste ziektedag voor alle leeftijdsgroepen geschat op 7 dagen voor de ziekenhuisopname. Personen worden direct na een eerste vaccinatie in de basisserie geteld als “deels gevaccineerd” en 14 dagen na de tweede dosis van Comirnaty, Spikevax of Vaxzevria of 28 dagen na ontvangst van de eerste dosis Janssen als “basisserie afgerond”. Als de basisserie niet in CIMS is geregistreerd maar de booster wel, staat in CIMS aangegeven dat deze vaccinatie een booster betreft. Deze personen worden dan 7 dagen na de boostervaccinatie meegerekend als “boostervaccinatie ontvangen”, en van 0 tot en met 6 dagen na de boostervaccinatie als “basisserie afgerond”. Ook wordt men 7 dagen na de herhaalprik meegerekend als “herhaalprik ontvangen”, en 0-6 dagen na de herhaalprik als “boostervaccinatie ontvangen”.
- Personen die één dosis van de basisserie hebben gekregen (niet het Janssen vaccin) en geen booster/herhaalprik hebben gekregen, worden in deze analyse

geclassificeerd als deels gevaccineerd. Voor een deel zal dit personen betreffen die geen tweede prik hebben gehaald vanwege een doorgemaakte SARS-CoV-2 infectie. Dit kunnen wij echter niet verifiëren door het ontbreken van de infectiegegevens. In een deel van de beschrijvende analyses worden personen die de basisserie deels of volledig hebben gekregen samengevoegd. Waar dit niet is aangegeven, zijn de deels gevaccineerden uitgesloten en betekent 'Basis' het volledig doorlopen hebben van de basisvaccinatie. Het RRV wordt niet weergegeven voor de deels gevaccineerden omdat dit een samengestelde groep is waarbinnen geen onderscheid gemaakt kan worden tussen redenen om de basisvaccinatie niet af te ronden.

- Een verdere beperking van de NICE data die bij het RIVM beschikbaar is, is dat deze geen informatie over onderliggende ziektes of aandoeningen van de opgenomen patiënten bevat.
- Sinds 25 januari 2022 wordt bij registratie in NICE gevraagd wat de reden van opname van de patiënt was. Patiënten waarbij is aangegeven dat zij om een andere reden dan COVID-19 zijn opgenomen zijn geëxcludeerd uit deze analyse. De reden voor opname is echter onbekend voor 38% van de opnames sinds 25 januari 2022. Het is daarom waarschijnlijk dat een aantal patiënten dat positief is getest op SARS-CoV-2 maar om een andere reden in het ziekenhuis is opgenomen de RRV schattingen heeft beïnvloed.
- De onderliggende datasets, CIMS en NICE, worden continu geüpdatet waardoor aantallen opnames per vaccinatiestatus met terugwerkende kracht kunnen wijzigen. Vanwege de privacywetgeving kunnen de onderliggende datasets niet openbaar gemaakt worden.

Appendix

Tabel: Aantal ziekenhuis- en IC-opnames met COVID-19 naar vaccinatiestatus per maand en leeftijdsgroep. Bij het berekenen van de percentages zijn patiënten met onbekende vaccinatiestatus buiten beschouwing gelaten.

Maand ¹	Leeftijdsgroep	Totaal	Niet gevaccineerd		Basisserie deels afgerond		Basisserie afgerond		Boostervaccinatie ontvangen		Herhaalprik ontvangen		Vaccinatie status onbekend
			Aantal	%	Aantal	%	Aantal	%	Aantal	%	Aantal	%	
Ziekenhuisopnames ²													
2022-03	12-39	222	97	44%	9	4%	59	27%	53	24%	0	0%	4
	40-59	384	108	29%	10	3%	139	37%	119	32%	0	0%	8
	60-79	1441	341	24%	15	1%	377	26%	692	48%	4	0%	12
	80+	1020	224	22%	11	1%	178	18%	570	56%	32	3%	5
2022-04	12-39	124	43	36%	5	4%	41	34%	31	26%	0	0%	4
	40-59	294	60	21%	3	1%	106	37%	119	41%	0	0%	6
	60-79	1143	186	16%	7	1%	341	30%	530	47%	70	6%	9
	80+	744	148	20%	3	0%	104	14%	360	49%	125	17%	4
2022-05	12-39	64	26	43%	4	7%	17	28%	14	23%	0	0%	3
	40-59	113	20	18%	3	3%	45	41%	40	36%	2	2%	3
	60-79	408	63	16%	3	1%	106	27%	152	38%	73	18%	11
	80+	295	42	14%	3	1%	51	17%	115	39%	81	28%	3
2022-06	12-39	95	35	40%	4	5%	25	28%	23	26%	1	1%	7
	40-59	207	51	25%	1	0%	62	30%	91	44%	1	0%	1
	60-79	751	91	12%	5	1%	171	23%	264	36%	204	28%	16
	80+	544	73	14%	0	0%	68	13%	169	31%	229	42%	5
2022-07	12-39	177	68	40%	7	4%	50	29%	46	27%	1	1%	5
	40-59	308	71	24%	10	3%	79	26%	134	45%	5	2%	9
	60-79	1284	196	15%	9	1%	267	21%	403	32%	391	31%	18
	80+	1044	143	14%	4	0%	117	11%	301	29%	470	45%	9

Maand	Leeftijdsgroep	Totaal	Niet gevaccineerd		Basisserie deels afgerond		Basisserie afgerond		Boostervaccinatie ontvangen		Herhaalprik ontvangen		Vaccinaties tatus onbekend
			Aantal	%	Aantal	%	Aantal	%	Aantal	%	Aantal	%	
2022-08	12-39	92	38	42%	6	7%	23	25%	24	26%	0	0%	1
	40-59	146	25	18%	5	4%	36	26%	70	50%	4	3%	6
	60-79	637	103	16%	2	0%	133	21%	159	25%	231	37%	9
	80+	532	65	12%	4	1%	52	10%	139	26%	265	50%	7
2022-09	12-39	21	4	20%	2	10%	5	25%	8	40%	1	5%	1
	40-59	58	10	18%	2	4%	14	25%	29	53%	0	0%	3
	60-79	183	18	10%	1	1%	29	16%	45	25%	84	47%	6
	80+	193	25	13%	0	0%	12	6%	51	27%	103	54%	2
Totaal	12-39	795	311	40%	37	5%	220	29%	199	26%	3	0%	25
	40-59	1510	345	23%	34	2%	481	33%	602	41%	12	1%	36
	60-79	5847	998	17%	42	1%	1424	25%	2245	39%	1057	18%	81
	80+	4372	720	17%	25	1%	582	13%	1705	39%	1305	30%	35
	Totaal	12524	2374		138		2707		4751		2377		177
IC-opnames													
2022-03	12-39	13	8	62%	0	0%	1	8%	4	31%	0	0%	0
	40-59	40	13	34%	1	3%	11	29%	13	34%	0	0%	2
	60-79	138	34	25%	4	3%	35	26%	62	46%	0	0%	3
	80+	25	4	16%	0	0%	8	32%	10	40%	3	12%	0
2022-04	12-39	4	2	50%	0	0%	2	50%	0	0%	0	0%	0
	40-59	36	7	21%	0	0%	15	44%	12	35%	0	0%	2
	60-79	101	12	12%	0	0%	43	43%	37	37%	8	8%	1
	80+	26	6	23%	0	0%	6	23%	9	35%	5	19%	0
2022-05	12-39	4	1	25%	1	25%	2	50%	0	0%	0	0%	0
	40-59	8	0	0%	0	0%	3	43%	3	43%	1	14%	1
	60-79	36	6	18%	0	0%	12	35%	12	35%	4	12%	2

Maand ¹	Leeftijdsgroep	Totaal	Niet gevaccineerd		Basisserie deels afgerond		Basisserie afgerond		Boostervaccinatie ontvangen		Herhaalprik ontvangen		Vaccinaties tatus onbekend
			Aantal	%	Aantal	%	Aantal	%	Aantal	%	Aantal	%	
	80+	0	0		0		0		0		0		0
2022-06	12-39	12	1	10%	0	0%	4	40%	4	40%	1	10%	2
	40-59	20	9	45%	0	0%	5	25%	6	30%	0	0%	0
	60-79	51	6	12%	0	0%	13	27%	20	41%	10	20%	2
	80+	13	3	25%	0	0%	1	8%	2	17%	6	50%	1
2022-07	12-39	11	4	40%	0	0%	3	30%	3	30%	0	0%	1
	40-59	26	8	31%	0	0%	9	35%	8	31%	1	4%	0
	60-79	92	14	16%	0	0%	27	31%	24	27%	23	26%	4
	80+	14	4	29%	0	0%	2	14%	0	0%	8	57%	0
2022-08	12-39	9	5	56%	0	0%	1	11%	3	33%	0	0%	0
	40-59	16	3	20%	2	13%	2	13%	8	53%	0	0%	1
	60-79	50	7	15%	0	0%	13	28%	10	21%	17	36%	3
	80+	8	0	0%	0	0%	1	14%	0	0%	6	86%	1
2022-09	12-39	1	0	0%	0	0%	1	100%	0	0%	0	0%	0
	40-59	7	0	0%	1	14%	3	43%	3	43%	0	0%	0
	60-79	9	1	14%	0	0%	1	14%	1	14%	4	57%	2
	80+	5	1	25%	0	0%	0	0%	2	50%	1	25%	1
Totaal	12-39	54	21	41%	1	2%	14	27%	14	27%	1	2%	3
	40-59	153	40	27%	4	3%	48	33%	53	36%	2	1%	6
	60-79	477	80	17%	4	1%	144	31%	166	36%	66	14%	17
	80+	91	18	20%	0	0%	18	20%	23	26%	29	33%	3
	Totaal	775	159		9		224		256		98		29

¹COVID-19 ziekenhuis- en IC-opnames geregistreerd in NICE van 15 maart 2022 tot en met 18 september 2022. De maand september is nog niet compleet. Ook kunnen opnames nog na worden geregistreerd over voorbije maanden.

²Totaal aantal ziekenhuisopnames, inclusief de IC-opnames