



Epidemiologische situatie SARS-CoV-2 op de CAS- en BES-eilanden:

September 2022 (week 36-39)

Samengesteld door het Rijksinstituut voor Volksgezondheid en Milieu - RIVM
5 oktober 2022, 19:00 uur AST

Samenvatting SARS-CoV-2 epidemiologie op de CAS- en BES-eilanden

De circulatie van het SARS-CoV-2 virus op de eilanden was in september lager dan in voorgaande maanden. Er werden in september in totaal 450 positieve testuitslagen gemeld op de CAS-BES eilanden (-60%), ten opzichte van 1.117 meldingen in augustus. De COVID-19 gerelateerde ziekenhuisbezetting bleef in september laag. Tachtig procent van de in september opgenomen COVID-19 patiënten was 60+ jaar oud.

De omikronvariant heeft tot op heden vijf subvarianten die met extra aandacht worden gevolgd: de zogenaamde BA.1, BA.2 (inclusief subvariant BA.2.75 en BA.2.12.1), BA.3, BA.4 (inclusief subvariant BA.4.6) en BA.5 varianten. In de kiemsurveillance is de subvariant BA.5 dominant op Curaçao (100% BA.5 week 37), Aruba (92% BA.5 week 38), St. Maarten (50% BA.5 week 35) en Bonaire (100% BA.5 week 37). Op St. Eustatius is het aandeel tussen de subvarianten BA.4 (50%) en BA.5 (50%) gelijk verdeeld (week 29).

De subvariant BA.4.6 is sinds juli te zien in de kiemsurveillance en komt in toenemende mate voor op Curaçao (13% week 36), Aruba (8% week 38), Sint Maarten (29% week 32) en Bonaire (33% week 35). Naar verwachting zal het aandeel van de BA.4.6 en de nog niet gedetecteerde BA.2.75 subvarianten de komende periode toenemen, zoals in Europees Nederland nu het geval is.

Curaçao meldde afgelopen maand 66 nieuwe positieve SARS-CoV-2 testuitslagen, fors minder (-63%) dan in augustus (175). Op het eiland wordt steeds minder getest. Ook huisartsen zien minder vermoedelijke COVID-19 gevallen. In kalenderweek 38 (19-25 september 2022) kregen 7 mensen per 100.000 inwoners (aantal inwoners ca. 164.000) een positieve SARS-CoV-2-testuitslag en was de test positiviteit 6%. Er zijn in september <5 COVID-19 gerelateerde ziekenhuisopnames (allen >60 jaar oud) en geen overlijdens gemeld door het eiland.

Op Aruba werden in september 244 positieve testuitslagen, 19 COVID-19-gerelateerde ziekenhuisopnames en <5 COVID-19-gerelateerde sterfgevallen gemeld, waarvan enkele jonger dan 18 jaar. Dit is een daling (-57%) ten opzichte van het aantal meldingen in augustus (562), mede te verklaren doordat er minder getest wordt op SARS-CoV-2. Uitgaande reizigers naar de VS zijn vanaf 1 juli niet meer verplicht om zich te laten testen op SARS-CoV-2. Hierdoor is het aantal testen en het aantal positieve testuitslagen op Aruba en Sint Maarten afgenomen. In kalenderweek 38 (19-25 september 2022) kregen 42 mensen per 100.000 inwoners (aantal inwoners ca. 125.000) een positieve SARS-CoV-2-testuitslag en was de test positiviteit 22%.

Sint Maarten meldde in september 29 positieve testuitslagen, <5 COVID-19-gerelateerde ziekenhuisopnames en geen COVID-19-gerelateerde sterfgevallen. Het aantal positieve testuitslagen is daarmee verder gedaald (-59%) ten opzichte van augustus (71). Ook op dit eiland wordt steeds minder getest: in week 38 zijn er 63 testen afgenomen, vergeleken met 124 testen een maand eerder (week 34). In week 38 (21-27 september 2022) kregen 3 mensen per 100.000 inwoners (aantal inwoners ca. 62.000) een positieve SARS-CoV-2-testuitslag en was de test positiviteit 3%.

Op Bonaire zijn in september 92 SARS-CoV-2 infecties gemeld, een daling van 58% ten opzichte van augustus (218). Het aantal infecties onder 60-79 jarigen stijgt sinds week 37. Er werden in september <5 COVID-19-gerelateerde ziekenhuisopnames en geen COVID-19 gerelateerd overlijden gemeld door het eiland. In kalenderweek 38 (19-25 september 2022) kregen 78 mensen per 100.000 inwoners (aantal inwoners ca. 23.000) een positieve SARS-CoV-2-testuitslag en was de test positiviteit in de GGD teststraat 32%.

De daling in het aantal positieve testuitslagen op Sint Eustatius zette in september door. Er zijn afgelopen maand <5 nieuwe positieve testuitslagen gemeld, vorige maand waren dit 51. In week 39 (24-30 september 2022) zijn er geen nieuwe SARS-CoV-2 infecties gedetecteerd. Het eiland meldde in september geen COVID-19-gerelateerde ziekenhuisopnames en geen COVID-19 gerelateerde sterfgevallen.

Ook op Saba is het aantal meldingen verder gedaald afgelopen maand. Er zijn in september 16 nieuwe positieve testuitslagen gemeld, in augustus waren dit er 40. In kalenderweek 38 (19-25 september 2022) kregen 209 mensen per 100.000 inwoners (aantal inwoners ca. 23.000) een positieve SARS-CoV-2-testuitslag en was de test positiviteit 36%. Er werden in september geen COVID-19-gerelateerde ziekenhuisopnames en geen sterfgevallen gemeld.

Toelichting COVID-19 surveillance op de CAS- en BES-eilanden

Het Caribisch deel van het koninkrijk bestaat uit de landen Curaçao, Aruba en Sint Maarten (CAS-eilanden), en de openbare lichamen Bonaire, Sint Eustatius en Saba (BES-eilanden). In een samenwerking tussen artsen, laboratoria en de GGD'en wordt informatie verzameld over personen met een positieve SARS-CoV-2 testuitslag in het Caribische deel van het Koninkrijk. De informatie van de BES-eilanden is afkomstig uit OSIRIS. De huidige rapportage is gegenereerd met informatie die tot en met 1 oktober 2022 is geregistreerd bij het RIVM. Doordat de eilanden correcties doorvoeren in de data kunnen de cijfers in de tabellen en figuren afwijken van de door de eilanden gepresenteerde statistieken. Soms worden meldingen aan het RIVM van test(uitslag)en voor SARS-CoV-2 één of enkele dagen later gedaan dan die op de eilanden bevestigd werden. De gepresenteerde aantallen, tabellen en grafieken in dit rapport zijn gebaseerd op de datum van registreren bij het RIVM. De aantallen in deze rapportage kunnen achterlopen indien de meest recente cijfers nog niet bij het RIVM bekend zijn.

Niet van alle positief geteste personen die gemeld worden aan de GGD is bekend of ze zijn opgenomen in het ziekenhuis of zijn overleden. Dit komt doordat er in zowel Europees als Caribisch Nederland geen meldingsplicht geldt voor ziekenhuisopnames of overlijden bij personen met een positieve SARS-CoV-2 testuitslag. De hier gepresenteerde door de lokale GGD'en gemelde opname- en sterftecijfers betreffen daarom een onderrapportage.

Wijziging rapportage COVID-19 surveillance Curacao en Sint Maarten

Sinds het begin van de COVID-19 epidemie is het testbeleid op de eilanden geleidelijk veranderd. Niet alle met SARS-CoV-2 besmette personen worden getest. De werkelijke aantallen zijn daarom hoger dan de aantallen die hier genoemd worden.

Tot 26 maart 2022 verrichtte de lokale GGD op St. Maarten bron- en contactonderzoek (BCO). Tot 26 april 2022 bood St. Maarten gratis grootschalig SARS-CoV-2 testen aan. Vanaf 27 april 2022 is dit beleid gewijzigd en is testen op SARS-CoV-2 niet langer gratis. Personen die zich (op advies van de huisarts) willen laten testen kunnen de kosten vanaf 27 april 2022 declareren bij de zorgverzekeraar. Door deze beleidswijziging zal het aantal personen dat zich bij lokale labs laat testen dalen. Surveillance data die vanaf 27 april 2022 worden gemeld zullen hierom anders geïnterpreteerd moeten worden dan voorheen. Ook het percentage positieve testen is vanaf 27 april 2022 niet eenduidig te vergelijken met de periode ervoor, met name door de veranderde samenstelling van de groep personen die zich laat testen op SARS-CoV-2. De groep die zich in de toekomst zal laten testen zal voornamelijk reizigers, (verzekerde) personen met klachten en klinische testresultaten betreffen.

Tot 31 mei 2022 verrichtte de lokale GGD op Curacao bron- en contactonderzoek (BCO). Tot 4 juni 2022 bood Curacao gratis grootschalig SARS-CoV-2 testen aan. Vanaf 5 juni 2022 is dit beleid gewijzigd en is testen op SARS-CoV-2 niet langer gratis. Personen die zich (op advies van de huisarts) willen laten testen kunnen de kosten vanaf 5 juni 2022 declareren bij de zorgverzekeraar. Door deze beleidswijziging zal het aantal personen dat zich bij lokale labs laat testen dalen. Surveillance data die vanaf 5 juni 2022 worden gemeld zullen hierom anders geïnterpreteerd moeten worden dan voorheen. Ook het percentage positieve testen is vanaf 5 juni 2022 niet eenduidig te vergelijken met de periode ervoor, met name door de veranderde samenstelling van de groep personen die zich laat testen op SARS-CoV-2. De groep die zich in de toekomst zal laten testen zal voornamelijk reizigers, (verzekerde) personen met klachten en klinische testresultaten betreffen.

Toelichting COVID-19 vaccinatie monitoring op de CAS- en BES-eilanden

De COVID-19-vaccinatiecampagne op de CAS-BES eilanden is gestart in februari 2021. Ieder eiland hanteert hiervoor een vaccinatiestrategie. De daadwerkelijke implementatie van de vaccinatiecampagne is afhankelijk van o.a. goedkeuring, werking, levering en distributie van de vaccins, en van de vaccinatiebereidheid. In deze rapportage rapporteren wij het geschatte totale aantal gevaccineerden en de vaccinatiegraad op de CAS-BES eilanden. De huidige rapportage is gebaseerd op data over toegediende vaccinaties t/m 5 oktober 2022 afkomstig van data toegestuurd aan het RIVM door de eilanden.

Disclaimer

Dit maandelijks rapport is met de grootst mogelijke zorgvuldigheid samengesteld maar kan desondanks fouten bevatten. Reacties op dit overzicht zijn welkom.

Contactpersonen: RIVM COVID-19 Surveillance team (e-mail: CASBES-epi@rivm.nl)

Inhoudsopgave

	Pagina
1 Samenvatting SARS-CoV-2 meldingen op de CAS- en BES-eilanden	5
2 Verloop van SARS-CoV-2 over de tijd	8
3 Drie-weekse gemiddelde incidentie van SARS-CoV-2, over de tijd	14
4 Aantal toegediende vaccinaties op de CAS-BES eilanden	15
5 Vaccinatiegraad op de CAS-BES eilanden	17

1 Samenvatting SARS-CoV-2 meldingen op de CAS- en BES-eilanden

Tabel 1: Aantal personen met een positieve testuitslag voor SARS-CoV-2 en aantal COVID-19 gerelateerde ziekenhuisopnames en sterfgevallen op de CAS- en BES-eilanden, in de afgelopen 4 kalenderweken gemeld aan het RIVM^{1,2}

CAS- /BES- eilanden	Laatste meldings- datum	Totaal			Afgelopen 4 weken ⁵		
		Meldingen	Ziekenhuis -opnames	Overleden	Meldingen	Ziekenhuis -opnames	Overleden
Aruba	2022-10-01	43145	1585	230	244	19	<5
Curaçao ³	2022-10-01	45368	1102	287	66	<5	0
Saba	2022-10-01	730	7	<5	16	0	0
Sint Eustatius	2022-10-01	1196	21	5	<5	0	0
Sint Maarten ⁴	2022-10-01	10865	430	87	29	<5	0
Bonaire	2022-10-01	9419	136	31	92	<5	0

¹ Dit betreft het aantal meldingen en overlijdens dat publiekelijk is gerapporteerd. Datum van melding aan de lokale GGD of overlijden kan echter in een andere week vallen. Het werkelijke aantal COVID-19 patiënten opgenomen in het ziekenhuis of overleden is (waarschijnlijk) hoger dan het aantal opgenomen of overleden patiënten gemeld in de surveillance. Dit komt doordat er in zowel Europees als Caribisch Nederland geen meldingsplicht geldt voor ziekenhuisopnames of overlijden bij personen met een positieve SARS-CoV-2 testuitslag.

² In verband met privacy overwegingen worden aantallen kleiner dan 5 niet verder gespecificeerd in deze tabel.

³ Tot 31 mei 2022 verrichtte de lokale GGD op Curaçao bron- en contactonderzoek (BCO). Tot 4 juni 2022 bood Curaçao gratis grootschalig SARS-CoV-2 testen aan. Vanaf 5 juni 2022 is dit beleid gewijzigd en is testen op SARS-CoV-2 niet langer gratis. Door deze beleidswijziging zal het aantal personen dat zich bij lokale labs laat testen dalen. Surveillance data die vanaf 5 juni 2022 worden gemeld zullen hierom anders geïnterpreteerd moeten worden dan voorheen.

⁴ Dit betreffen meldingen die tussen 28 augustus 2022 en 1 oktober 2022 aan het RIVM zijn gedaan.

⁵ Tot 26 maart 2022 verrichtte de lokale GGD op St. Maarten bron- en contactonderzoek (BCO). Tot 26 april 2022 bood St. Maarten gratis grootschalig SARS-CoV-2 testen aan. Vanaf 27 april 2022 is dit beleid gewijzigd en is testen op SARS-CoV-2 niet langer gratis. Personen die zich (op advies van de huisarts) willen laten testen kunnen de kosten vanaf 27 april 2022 declareren bij de zorgverzekeraar. Door deze beleidswijziging zal het aantal personen dat zich bij lokale labs laat testen dalen. Surveillance data die vanaf 27 april 2022 worden gemeld zullen hierom anders geïnterpreteerd moeten worden dan voorheen.

Tabel 2: Aantal personen met een positieve testuitslag voor SARS-CoV-2 en aantal afgenomen testen voor SARS-CoV-2 op de CAS- en BES-eilanden, gemeld aan het RIVM in de afgelopen 2 weken¹

CAS-/BES-eilanden	Periode	Aantal afgenomen tests	Aantal gemelde positieve testuitslagen	Percentage positief %
Aruba ²	12 t/m 18 september 2022	166	43	25.9
Aruba	19 t/m 25 september 2022	237	52	21.9
Bonaire	12 t/m 18 september 2022	49	15	30.6
Bonaire	19 t/m 25 september 2022	56	18	32.1
Curaçao ^{3,4}	12 t/m 18 september 2022	255	12	4.7
Curaçao	19 t/m 25 september 2022	182	11	6
Saba	12 t/m 18 september 2022	8	-	-
Saba	19 t/m 25 september 2022	11	4	36.4
Sint Eustatius	17 t/m 23 september 2022	40	-	-
Sint Eustatius	24 t/m 30 september 2022	64	-	-
Sint Maarten ⁵	14 t/m 20 september 2022	66	3	4.5
Sint Maarten	21 t/m 27 september 2022	72	2	2.8

¹ Een '-' teken indiceert dat er onvoldoende data beschikbaar is bij het RIVM om deze waarde te presenteren in deze tabel.

² De Directie Volksgezondheid Aruba publiceert een gecorrigeerd percentage positief via: <https://www.facebook.com/desparuba>.

³ De afdeling Publieke Gezondheid te Curaçao berekent een gecorrigeerd percentage positief, hierdoor kunnen bovenstaande cijfers afwijken.

⁴ Tot 31 mei 2022 verrichtte de lokale GGD op Curacao bron- en contactonderzoek (BCO). Tot 4 juni 2022 bood Curacao gratis grootschalig SARS-CoV-2 testen aan. Vanaf 5 juni 2022 is dit beleid gewijzigd en is testen op SARS-CoV-2 niet langer gratis. Door deze beleidswijziging zal het aantal personen dat zich bij lokale labs laat testen dalen. Surveillance data die vanaf 5 juni 2022 worden gemeld zullen hierom anders geïnterpreteerd moeten worden dan voorheen.

⁵ Tot 26 maart 2022 verrichtte de lokale GGD op St. Maarten bron- en contactonderzoek (BCO). Tot 26 april 2022 bood St. Maarten gratis grootschalig SARS-CoV-2 testen aan. Vanaf 27 april 2022 is dit beleid gewijzigd en is testen op SARS-CoV-2 niet langer gratis. Personen die zich (op advies van de huisarts) willen laten testen kunnen de kosten vanaf 27 april 2022 declareren bij de zorgverzekeraar. Door deze beleidswijziging zal het aantal personen dat zich bij lokale labs laat testen dalen. Surveillance data die vanaf 27 april 2022 worden gemeld zullen hierom anders geïnterpreteerd moeten worden dan voorheen.

Tabel 3: Incidentie SARS-CoV-2 per 100.000 inwoners gemeld aan het RIVM door de CAS- en BES-eilanden¹

BES-/CAS-eilanden	Periode	Aantal positief	Incidentie per 100.000 inwoners
Aruba	12 t/m 18 september 2022	43	34.3
Aruba	19 t/m 25 september 2022	52	41.5
Bonaire	12 t/m 18 september 2022	15	64.7
Bonaire	19 t/m 25 september 2022	18	77.7
Curaçao ²	12 t/m 18 september 2022	12	7.3
Curaçao	19 t/m 25 september 2022	11	6.7
Saba	12 t/m 18 september 2022	0	0.0
Saba	19 t/m 25 september 2022	4	208.6
Sint Eustatius	17 t/m 23 september 2022	0	0.0
Sint Eustatius	24 t/m 30 september 2022	0	0.0
Sint Maarten ³	14 t/m 20 september 2022	3	4.8
Sint Maarten	21 t/m 27 september 2022	2	3.2

¹ De incidenties zijn inclusief de populatie ongedocumenteerde personen berekend.

² Tot 31 mei 2022 verrichtte de lokale GGD op Curacao bron- en contactonderzoek (BCO). Tot 4 juni 2022 bood Curacao gratis grootschalig SARS-CoV-2 testen aan. Vanaf 5 juni 2022 is dit beleid gewijzigd en is testen op SARS-CoV-2 niet langer gratis. Door deze beleidswijziging zal het aantal personen dat zich bij lokale labs laat testen dalen. Surveillance data die vanaf 5 juni 2022 worden gemeld zullen hierom anders geïnterpreteerd moeten worden dan voorheen.

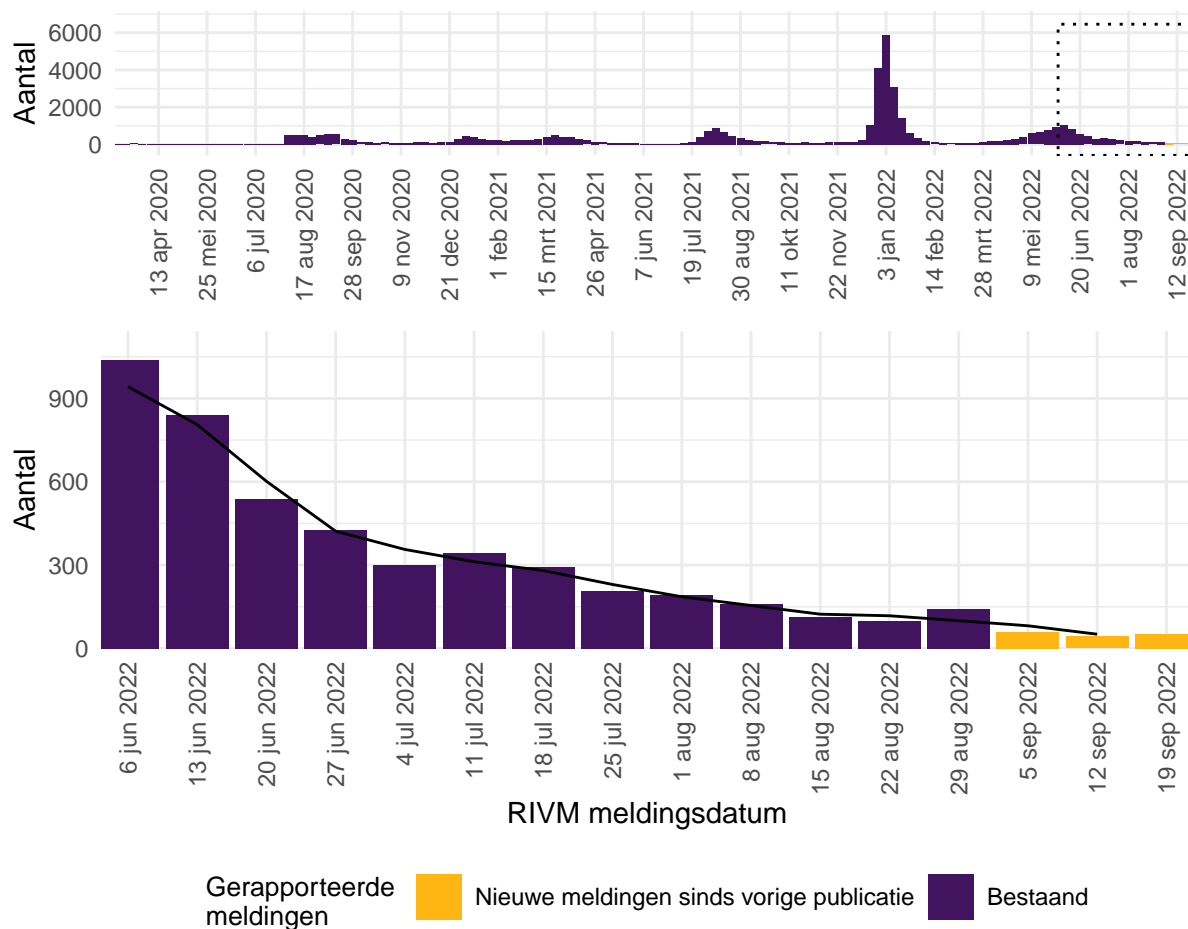
³ Tot 26 maart 2022 verrichtte de lokale GGD op St. Maarten bron- en contactonderzoek (BCO). Tot 26 april 2022 bood St. Maarten gratis grootschalig SARS-CoV-2 testen aan. Vanaf 27 april 2022 is dit beleid gewijzigd en is testen op SARS-CoV-2 niet langer gratis. Personen die zich (op advies van de huisarts) willen laten testen kunnen de kosten vanaf 27 april 2022 declareren bij de zorgverzekeraar. Door deze beleidswijziging zal het aantal personen dat zich bij lokale labs laat testen dalen. Surveillance data die vanaf 27 april 2022 worden gemeld zullen hierom anders geïnterpreteerd moeten worden dan voorheen.

Tabel 4: Aantal inwoners en oppervlakte van de CAS- en BES-eilanden¹

Naam	Hoofdstad	Inwoners	Oppervlakte	Status
Aruba	Oranjestad	125.282	180 km ²	Country within the Kingdom of The Netherlands
Bonaire	Kralendijk	23.173	288 km ²	Dutch municipality
Curaçao	Willemstad	164.223	444 km ²	Country within the Kingdom of The Netherlands
Saba	The Bottom	1.918	13 km ²	Dutch municipality
Sint Maarten	Philipsburg	62.323	34 km ²	Country within the Kingdom of The Netherlands
Sint Eustatius	Oranjestad	3.142	21 km ²	Dutch municipality

¹ Dit betreffen de populatieaantallen op de eilanden voor 2021. Tevens zijn er op de eilanden relevante populaties van ongedocumenteerde personen. De incidenties zijn inclusief de geschatte populatie ongedocumenteerde personen berekend. Voor Aruba, Curaçao en Sint Maarten zijn dit in 2021 naar schatting respectievelijk 13.000, 8.000 en 20.000 personen. Voor Bonaire zijn dit naar schatting ruim 1.400 personen. Deze gegevens zijn relevant omdat deze groepen minder goed bereikt worden door de GGD'en en vaak minder toegang hebben tot curatieve zorg.

2 Verloop van SARS-CoV-2 over de tijd



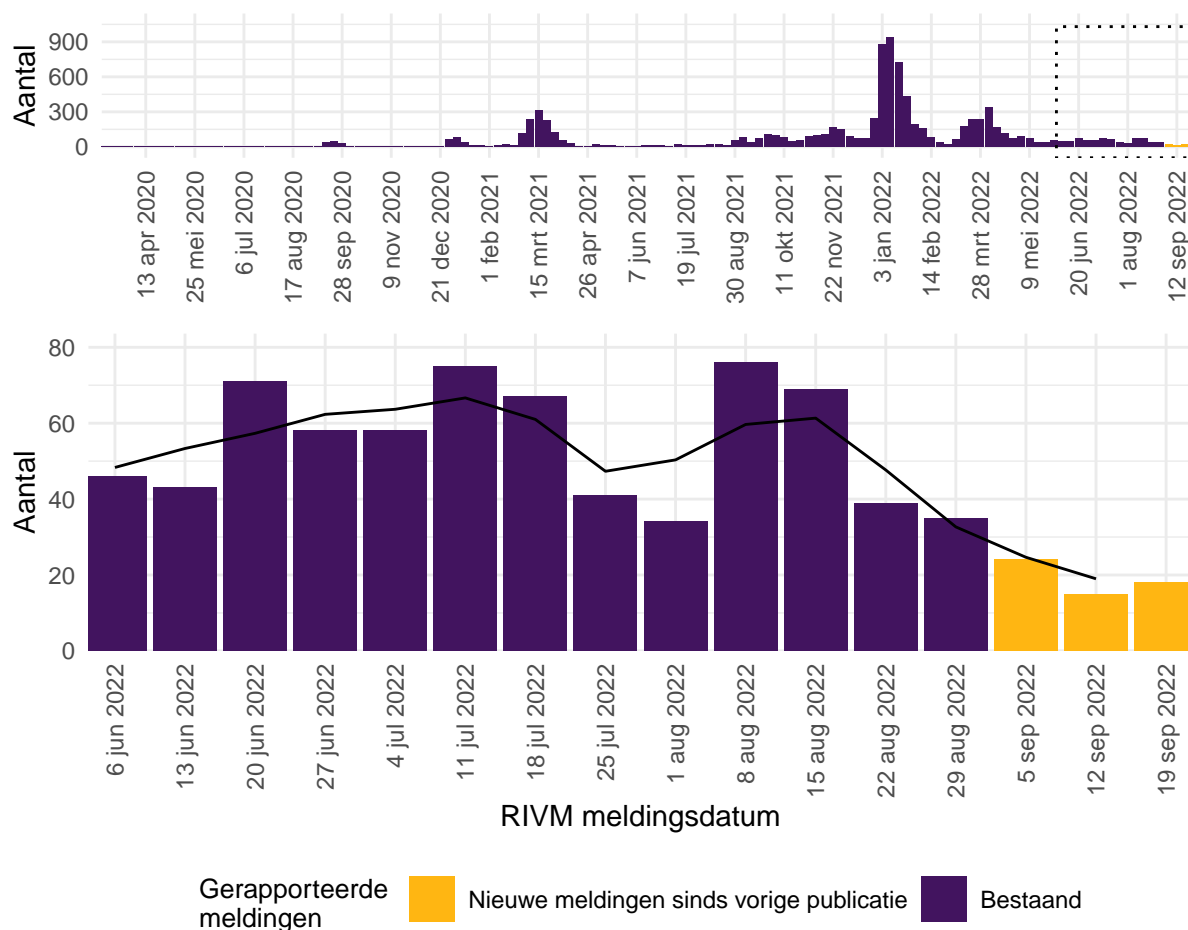
Figuur 1: Aantal wekelijks gemelde personen met een positieve testuitslag voor SARS-CoV-2 op Aruba, naar RIVM registratiedatum¹⁻⁴.

¹ Bovenstaande data tonen het wekelijkse aantal nieuwe SARS-CoV-2 infecties naar registratiedatum bij het RIVM. De zwarte lijn in de epicurve representeert het 3-weekse gemiddelde in het aantal nieuwe infecties.

² Door onderliggende verschillen tussen de eilanden in het aantal gemelde infecties verschillen de Y-assen van deze figuren. De getoonde aantallen zijn gepresenteerd naar datum van registreren bij het RIVM. Bovenstaande cijfers kunnen achterlopen indien de meest recente cijfers nog niet bij het RIVM gemeld zijn. Deze kunnen daarom niet worden weergegeven in deze figuren. Een leeg figuur betekent dat er in de betreffende periode geen meldingen geregistreerd zijn bij het RIVM.

³ Per 8 maart 2022 worden SARS-CoV-2 positieve testuitslagen niet meer dagelijks gemeld door de eilanden. In de gepresenteerde data vanaf 8 maart kan het voorkomen dat er cumulatieve aantallen van een periode van meerdere dagen worden gemeld binnen één meldingsdatum. Ontbrekende data betekent niet dat er op die datum geen meldingen zijn geregistreerd, maar dat die meldingen op een later moment cumulatief worden gepresenteerd, bijvoorbeeld in de vorm van weekcijfers.

⁴ Waar het aantal meldingen in een week gelijk is aan '0' zijn er onder het aantal afgenomen testen geen SARS-CoV-2 positieve testuitslagen gedetecteerd.



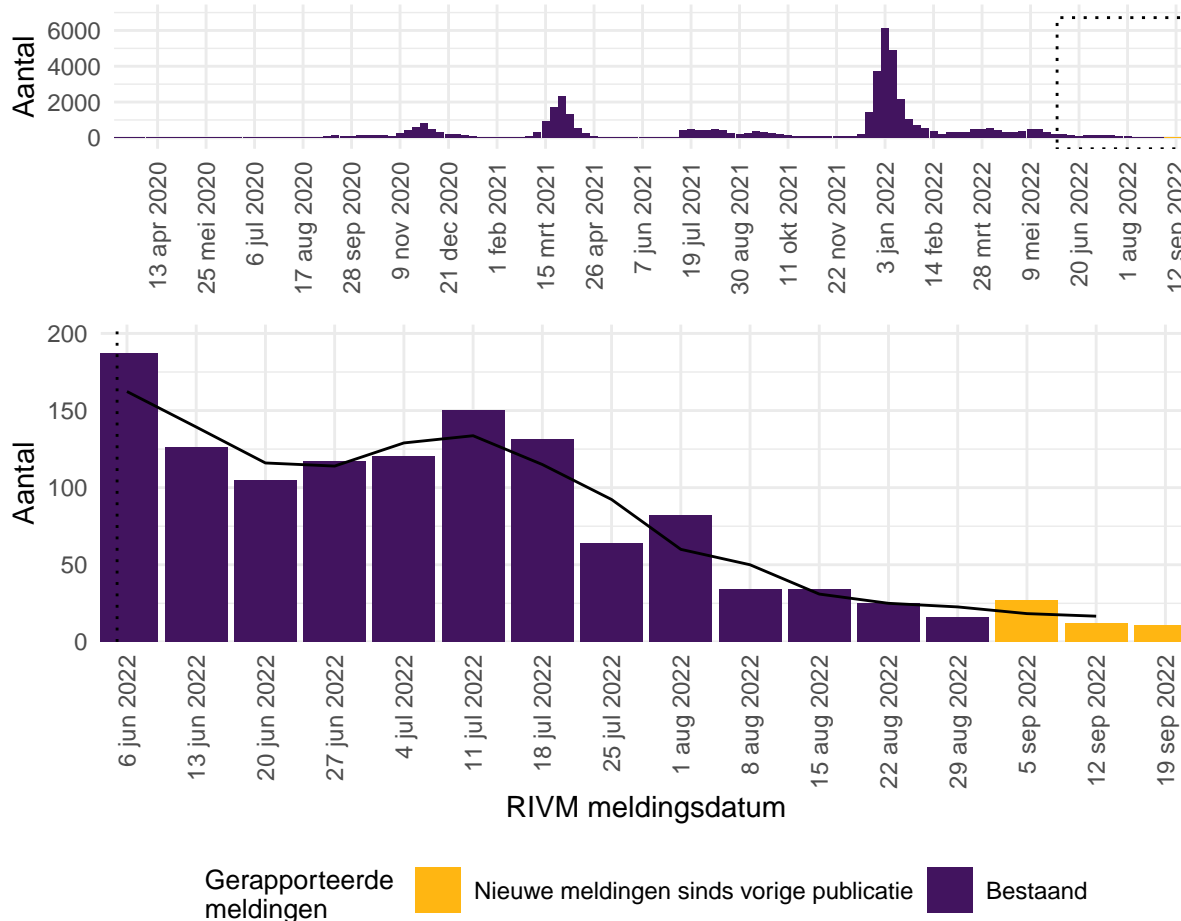
Figuur 2: Aantal wekelijks gemelde personen met een positieve testuitslag voor SARS-CoV-2 op Bonaire, naar RIVM registratiedatum¹⁻⁴.

¹ Bovenstaande data tonen het wekelijkse aantal nieuwe SARS-CoV-2 infecties naar registratiedatum bij het RIVM. De zwarte lijn in de epicurve representeert het 3-weekse gemiddelde in het aantal nieuwe infecties.

² Door onderliggende verschillen tussen de eilanden in het aantal gemelde infecties verschillen de Y-assen van deze figuren. De getoonde aantallen zijn gepresenteerd naar datum van registreren bij het RIVM. Bovenstaande cijfers kunnen achterlopen indien de meest recente cijfers nog niet bij het RIVM gemeld zijn. Deze kunnen daarom niet worden weergegeven in deze figuren. Een leeg figuur betekent dat er in de betreffende periode geen meldingen geregistreerd zijn bij het RIVM.

³ Per 8 maart 2022 worden SARS-CoV-2 positieve testuitslagen niet meer dagelijks gemeld door de eilanden. In de gepresenteerde data vanaf 8 maart kan het voorkomen dat er cumulatieve aantallen van een periode van meerdere dagen worden gemeld binnen één meldingsdatum. Ontbrekende data betekent niet dat er op die datum geen meldingen zijn geregistreerd, maar dat die meldingen op een later moment cumulatief worden gepresenteerd, bijvoorbeeld in de vorm van weekcijfers.

⁴ Waar het aantal meldingen in een week gelijk is aan '0' zijn er onder het aantal afgenomen testen geen SARS-CoV-2 positieve testuitslagen gedetecteerd.



Figuur 3: Aantal wekelijks gemelde personen met een positieve testuitslag voor SARS-CoV-2 op Curaçao, naar RIVM registratiedatum¹⁻⁵.

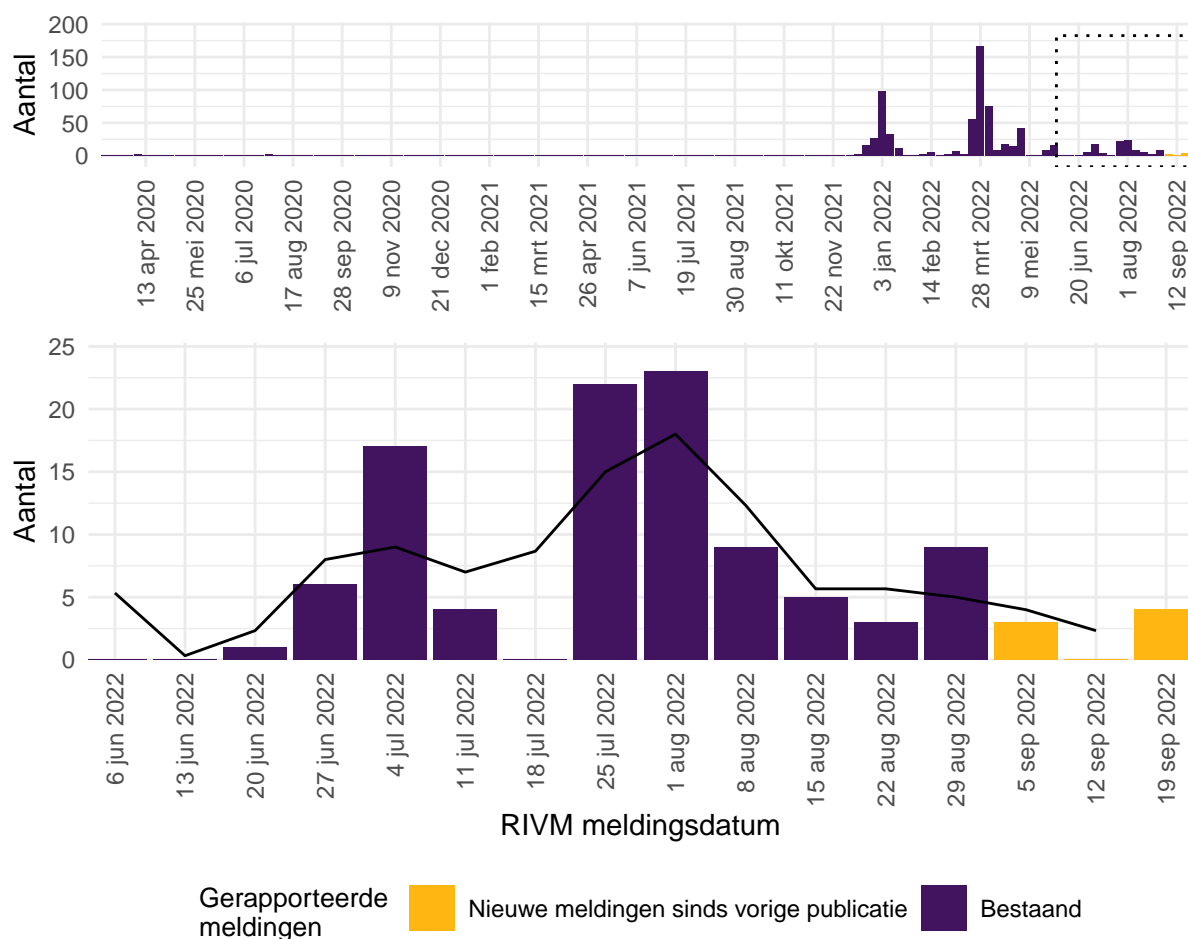
¹ Bovenstaande data tonen het wekelijkse aantal nieuwe SARS-CoV-2 infecties naar registratiedatum bij het RIVM. De zwarte lijn in de epicurve representeert het 3-weekse gemiddelde in het aantal nieuwe infecties.

² Door onderliggende verschillen tussen de eilanden in het aantal gemelde infecties verschillen de Y-assen van deze figuren. De getoonde aantallen zijn gepresenteerd naar datum van registreren bij het RIVM. Bovenstaande cijfers kunnen achterlopen indien de meest recente cijfers nog niet bij het RIVM gemeld zijn. Deze kunnen daarom niet worden weergegeven in deze figuren. Een leeg figuur betekent dat er in de betreffende periode geen meldingen geregistreerd zijn bij het RIVM.

³ Per 8 maart 2022 worden SARS-CoV-2 positieve testuitslagen niet meer dagelijks gemeld door de eilanden. In de gepresenteerde data vanaf 8 maart kan het voorkomen dat er cumulatieve aantallen van een periode van meerdere dagen worden gemeld binnen één meldingsdatum. Ontbrekende data betekent niet dat er op die datum geen meldingen zijn geregistreerd, maar dat die meldingen op een later moment cumulatief worden gepresenteerd, bijvoorbeeld in de vorm van weekcijfers.

⁴ Tot 31 mei 2022 verrichtte de lokale GGD op Curaçao bron- en contactonderzoek (BCO). Tot 4 juni 2022 bood Curaçao gratis grootschalig SARS-CoV-2 testen aan. Vanaf 5 juni 2022 is dit beleid gewijzigd en is testen op SARS-CoV-2 niet langer gratis. Door deze beleidswijziging zal het aantal personen dat zich bij lokale labs laat testen dalen. Surveillance data die vanaf 5 juni 2022 worden gemeld zullen hierom anders geïnterpreteerd moeten worden dan voorheen. De in figuur 4 getoonde testuitslagen te Curaçao zijn vanaf 5 juni 2022 niet eenduidig te vergelijken met de periode ervoor, met name door de veranderde samenstelling van de groep personen die zich laat testen op SARS-CoV-2. De groep die zich in de toekomst zal laten testen zal voornamelijk reizigers, (verzekerde) personen met klachten en klinische testresultaten betreffen. Hierom is de testbeleidswijziging in figuur 4 aangetoond met een stippellijn.

⁵ Waar het aantal meldingen in een week gelijk is aan '0' zijn er onder het aantal afgenomen testen geen SARS-CoV-2 positieve testuitslagen gedetecteerd.



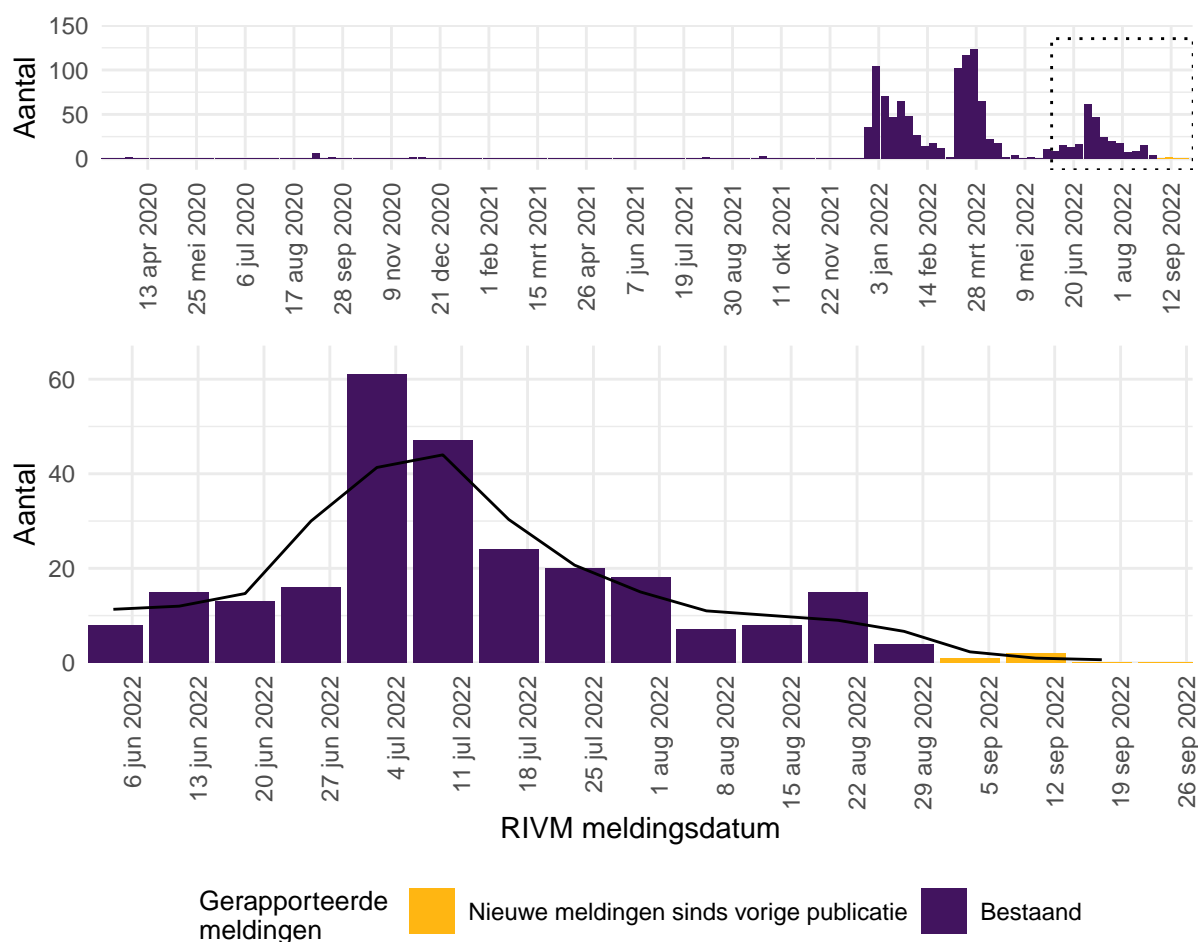
Figuur 4: Aantal wekelijkse gemelde personen met een positieve testuitslag voor SARS-CoV-2 op Saba, naar RIVM registratiedatum¹⁻⁴.

¹ Bovenstaande data tonen het wekelijkse aantal nieuwe SARS-CoV-2 infecties naar registratiedatum bij het RIVM. De zwarte lijn in de epicurve representeert het 3-weekse gemiddelde in het aantal nieuwe infecties.

² Door onderliggende verschillen tussen de eilanden in het aantal gemelde infecties verschillen de Y-assen van deze figuren. De getoonde aantallen zijn gepresenteerd naar datum van registreren bij het RIVM. Bovenstaande cijfers kunnen achterlopen indien de meest recente cijfers nog niet bij het RIVM gemeld zijn. Deze kunnen daarom niet worden weergegeven in deze figuren. Een leeg figuur betekent dat er in de betreffende periode geen meldingen geregistreerd zijn bij het RIVM.

³ Per 8 maart 2022 worden SARS-CoV-2 positieve testuitslagen niet meer dagelijks gemeld door de eilanden. In de gepresenteerde data vanaf 8 maart kan het voorkomen dat er cumulatieve aantallen van een periode van meerdere dagen worden gemeld binnen één meldingsdatum. Ontbrekende data betekent niet dat er op die datum geen meldingen zijn geregistreerd, maar dat die meldingen op een later moment cumulatief worden gepresenteerd, bijvoorbeeld in de vorm van weekcijfers.

⁴ Waar het aantal meldingen in een week gelijk is aan '0' zijn er onder het aantal afgenomen testen geen SARS-CoV-2 positieve testuitslagen gedetecteerd.



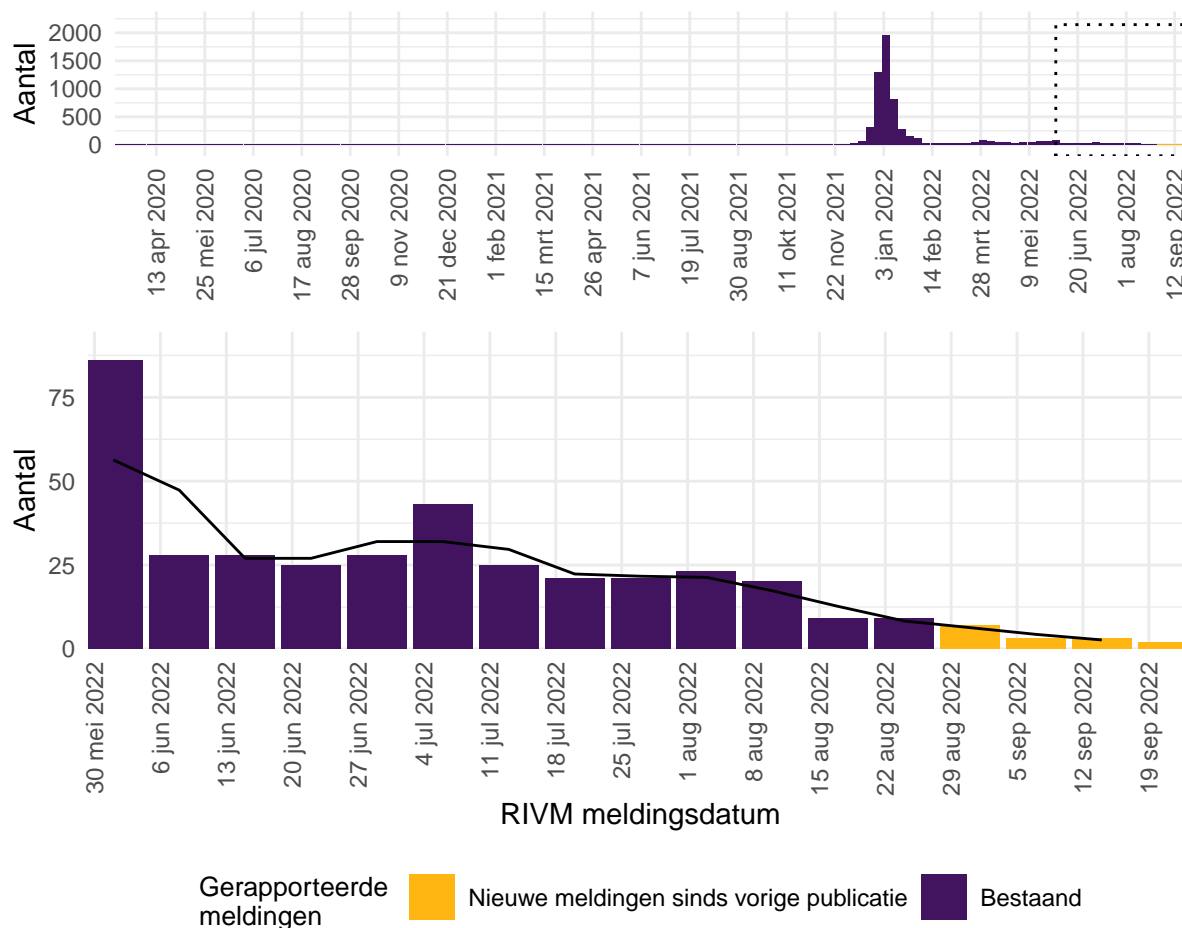
Figuur 5: Aantal wekelijks gemelde personen met een positieve testuitslag voor SARS-CoV-2 op Sint Eustatius, naar RIVM registratiedatum¹⁻⁴.

¹ Bovenstaande data tonen het wekelijkse aantal nieuwe SARS-CoV-2 infecties naar registratiedatum bij het RIVM. De zwarte lijn in de epicurve representeert het 3-weekse gemiddelde in het aantal nieuwe infecties.

² Door onderliggende verschillen tussen de eilanden in het aantal gemelde infecties verschillen de Y-assen van deze figuren. De getoonde aantallen zijn gepresenteerd naar datum van registreren bij het RIVM. Bovenstaande cijfers kunnen achterlopen indien de meest recente cijfers nog niet bij het RIVM gemeld zijn. Deze kunnen daarom niet worden weergegeven in deze figuren. Een leeg figuur betekent dat er in de betreffende periode geen meldingen geregistreerd zijn bij het RIVM.

³ Per 8 maart 2022 worden SARS-CoV-2 positieve testuitslagen niet meer dagelijks gemeld door de eilanden. In de gepresenteerde data vanaf 8 maart kan het voorkomen dat er cumulatieve aantallen van een periode van meerdere dagen worden gemeld binnen één meldingsdatum. Ontbrekende data betekent niet dat er op die datum geen meldingen zijn geregistreerd, maar dat die meldingen op een later moment cumulatief worden gepresenteerd, bijvoorbeeld in de vorm van weekcijfers.

⁴ Waar het aantal meldingen in een week gelijk is aan '0' zijn er onder het aantal afgenomen testen geen SARS-CoV-2 positieve testuitslagen gedetecteerd.



Figuur 6: Aantal wekelijks gemelde personen met een positieve testuitslag voor SARS-CoV-2 op Sint Maarten, naar RIVM registratiedatum¹⁻⁴.

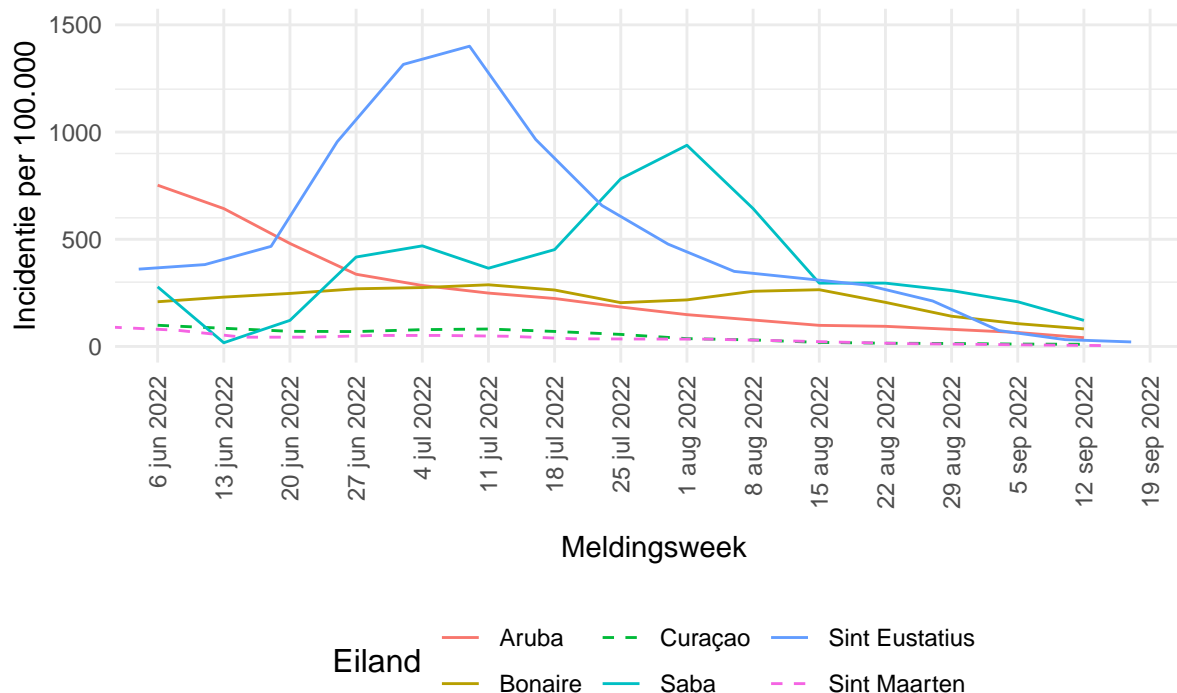
¹ Bovenstaande data tonen het wekelijkse aantal nieuwe SARS-CoV-2 infecties naar registratiedatum bij het RIVM. De zwarte lijn in de epicurve representeert het 3-weekse gemiddelde in het aantal nieuwe infecties.

² Tot 26 maart 2022 verrichtte de lokale GGD op St. Maarten bron- en contactonderzoek (BCO). Tot 26 april 2022 bood St. Maarten gratis grootschalig SARS-CoV-2 testen aan. Vanaf 27 april 2022 is dit beleid gewijzigd en is testen op SARS-CoV-2 niet langer gratis. Personen die zich (op advies van de huisarts) willen laten testen kunnen de kosten vanaf 27 april 2022 declareren bij de zorgverzekeraar. Door deze beleidswijziging zal het aantal personen dat zich bij lokale labs laat testen dalen. Surveillance data die vanaf 27 april 2022 worden gemeld zullen hierom anders geïnterpreteerd moeten worden dan voorheen. De in figuur 7 getoonde testuitslagen te St. Maarten zijn vanaf 27 april 2022 niet eenduidig te vergelijken met de periode ervoor, met name door de veranderde samenstelling van de groep personen die zich laat testen op SARS-CoV-2. De groep die zich in de toekomst zal laten testen zal voornamelijk reizigers, (verzekerde) personen met klachten en klinische testresultaten betreffen. Hierom is de testbeleidswijziging in figuur 7 aangetoond met een stippellijn.

³ Per 8 maart 2022 worden SARS-CoV-2 positieve testuitslagen niet meer dagelijks gemeld door de eilanden. In de gepresenteerde data vanaf 8 maart kan het voorkomen dat er cumulatieve aantallen van een periode van meerdere dagen worden gemeld binnen één meldingsdatum. Ontbrekende data betekent niet dat er op die datum geen meldingen zijn geregistreerd, maar dat die meldingen op een later moment cumulatief worden gepresenteerd, bijvoorbeeld in de vorm van weekcijfers.

⁴ Waar het aantal meldingen in een week gelijk is aan '0' zijn er onder het aantal afgenomen testen geen SARS-CoV-2 positieve testuitslagen gedetecteerd.

3 Drie-weekse gemiddelde incidentie van SARS-CoV-2, over de tijd



Figuur 7: Gemiddeld aantal SARS-CoV-2 infecties gemeld per 100.000 inwoners per week¹ op Curaçao², Aruba, St Maarten³, Saba, Sint Eustatius en Bonaire

¹ Bovenstaande lijnen betreffen per eiland een 3-weekse gemiddelde incidentie per 100.000 personen, inclusief de populatie ongedocumenteerden per eiland. Ieder meetpunt op de Y-as betreft een weekgemiddelde van de incidentie (aantal nieuwe meldingen per 100.000 personen per week, over de totale populatie) over een periode van drie weken.

² Tot 31 mei 2022 verrichtte de lokale GGD op Curaçao bron- en contactonderzoek (BCO). Tot 4 juni 2022 bood Curaçao gratis grootschalig SARS-CoV-2 testen aan. Vanaf 5 juni 2022 is dit beleid gewijzigd en is testen op SARS-CoV-2 niet langer gratis. Door deze beleidswijziging zal het aantal personen dat zich bij lokale labs laat testen dalen. Surveillance data die vanaf 5 juni 2022 worden gemeld zullen hierom anders geïnterpreteerd moeten worden dan voorheen. De in figuur 8 getoonde incidentie te Curaçao is vanaf 5 juni 2022 niet eenduidig te vergelijken met de periode ervoor, met name door de veranderde samenstelling van de groep personen die zich laat testen op SARS-CoV-2. De groep die zich in de toekomst zal laten testen zal voornamelijk reizigers, (verzekerde) personen met klachten en klinische testresultaten betreffen. Hierom is de incidentie per 5 juni weergegeven met een stippellijn.

³ Tot 26 maart 2022 verrichtte de lokale GGD op St. Maarten bron- en contactonderzoek (BCO). Tot 26 april 2022 bood St. Maarten gratis grootschalig SARS-CoV-2 testen aan. Vanaf 27 april 2022 is dit beleid gewijzigd en is testen op SARS-CoV-2 niet langer gratis. Personen die zich (op advies van de huisarts) willen laten testen kunnen de kosten vanaf 27 april 2022 declareren bij de zorgverzekeraar. Door deze beleidswijziging zal het aantal personen dat zich bij lokale labs laat testen dalen. Surveillance data die vanaf 27 april 2022 worden gemeld zullen hierom anders geïnterpreteerd moeten worden dan voorheen. De in figuur 8 getoonde incidentie te St. Maarten is vanaf 27 april 2022 niet eenduidig te vergelijken met de periode ervoor, met name door de veranderde samenstelling van de groep personen die zich laat testen op SARS-CoV-2. De groep die zich in de toekomst zal laten testen zal voornamelijk reizigers, (verzekerde) personen met klachten en klinische testresultaten betreffen. Hierom is de incidentie sinds 27 april weergegeven met een stippellijn.

4 Aantal toegediende vaccinaties op de CAS-BES eilanden

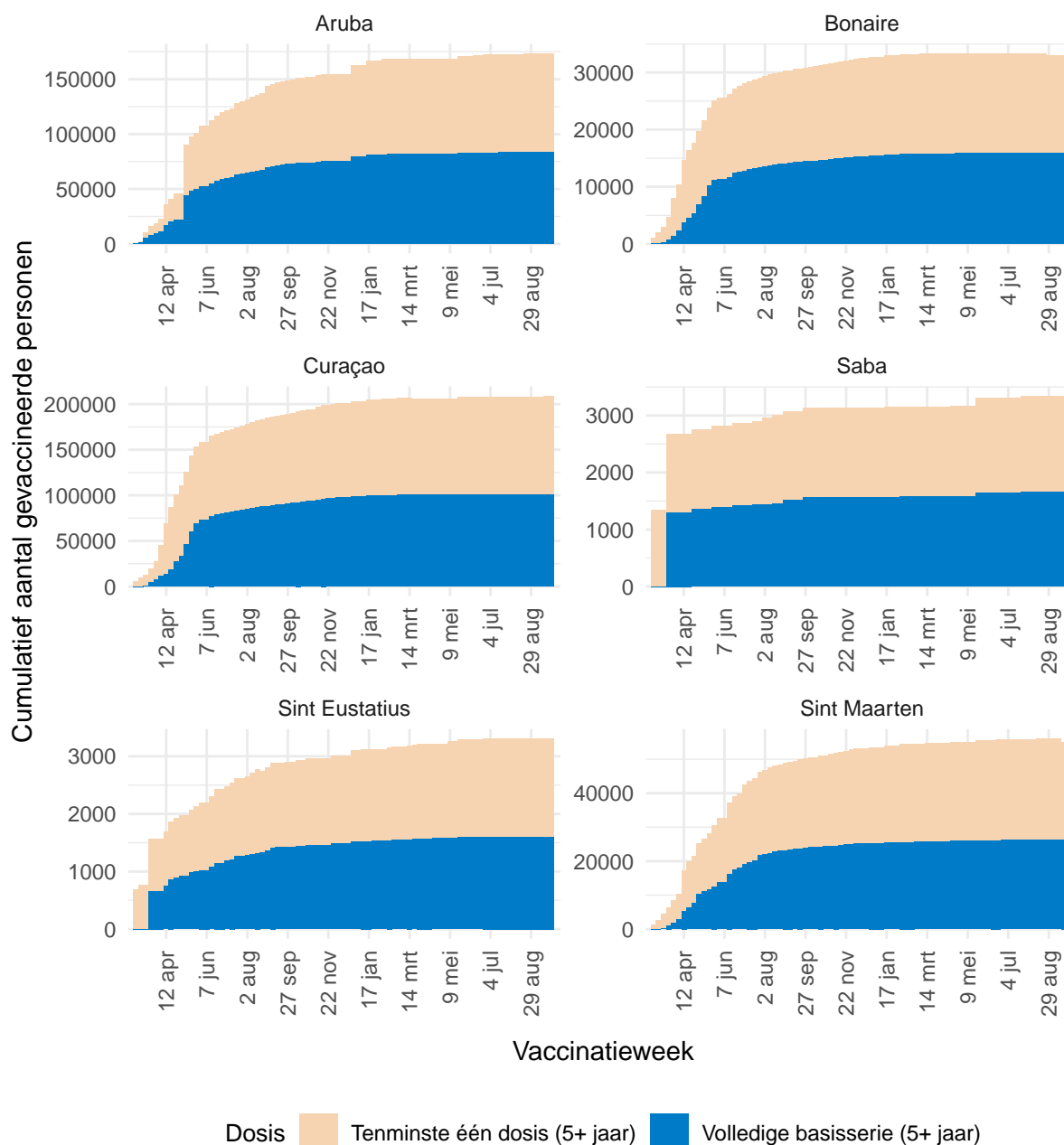
Tabel 5: Aantal toegediende COVID-19 vaccinaties per eiland, tot en met 3 oktober 2022¹.

	Aruba	Bonaire	Curaçao	Saba	Sint Eu- statius	Sint Maarten ²
Totaal aantal personen met een eerste dosis (12+ jaar)	89871	17144	108447	1687	1704	28615
Totaal aantal personen met een eerste en tweede dosis (12+ jaar)	83671	15919	100576	1657	1604	26342
Totaal aantal personen volledige basisserie (12+ jaar) ³	83671	15919	100576	1657	1604	26342
Totaal aantal personen geboosterd of met een derde dosis	35041	8158	42758	1127	758	9052
Totaal aantal personen met een herhaalprik	3528	1151	4051	198	48	363

¹ De vaccinatiedata in deze rapporten wordt wekelijks door de eilanden gemeld aan het RIVM. Door een vertraging in de registratie van deze data lopen de hier gepresenteerde aantallen achter op de aantallen die door de eilanden worden gemeld.

² De gepresenteerde vaccinatiedata betreffen de aantallen gevaccineerde personen aan de Nederlandse kant van St Maarten. Informatie omtrent COVID-19 vaccinaties aan de Franse kant van het eiland worden wekelijks door Santé Publique France gerapporteerd.

³ Onder de afgeronde basisserie wordt het aantal afgeronde basisserie vaccinaties verstaan. Hieronder vallen ook personen die, vanwege een reeds doorgemaakte SARS-CoV-2 infectie, met één dosis vaccin als volledig gevaccineerd kunnen worden beschouwd. Sint Maarten en de BES-eilanden melden deze gegevens vooralsnog niet. De aantallen afgeronde vaccinaties op deze eilanden betreffen hierdoor mogelijk een onderschatting.



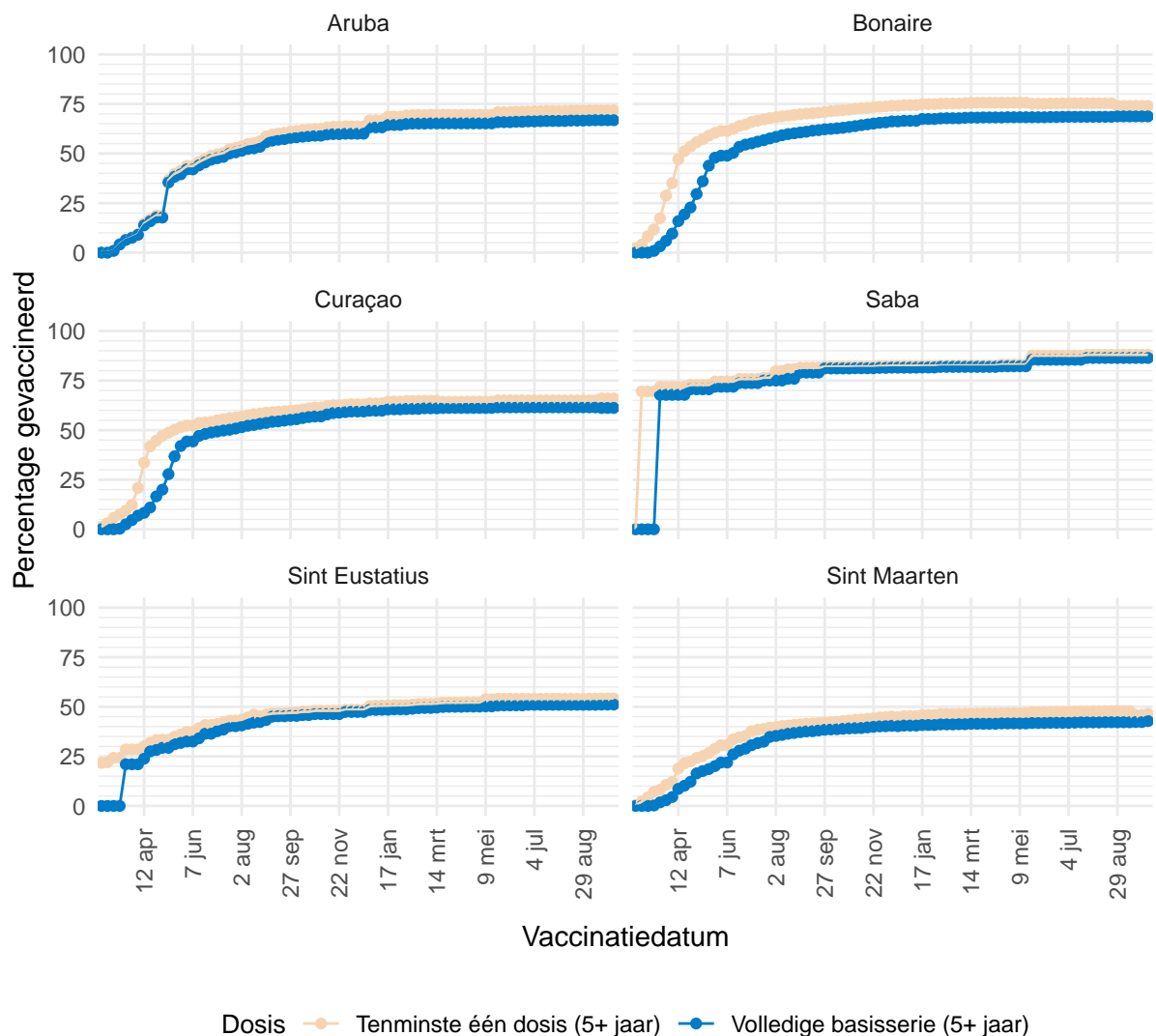
Figuur 8: Aantal personen van 5 jaar en ouder met een eerste en tweede dosis COVID-19 vaccin, cumulatief naar vaccinatiedatum, tot en met 3 oktober 2022^{1,2,3}.

¹ De vaccinatiegegevens in deze rapporten worden wekelijks door de eilanden gemeld aan het RIVM. Door een vertraging in de registratie van deze data lopen de hier gepresenteerde aantallen achter op de aantallen die door de eilanden worden gemeld.

² De gepresenteerde vaccinatiegegevens betreffen de aantallen gevaccineerde personen aan de Nederlandse kant van Sint Maarten. Informatie omtrent COVID-19 vaccinaties aan de Franse kant van Sint Maarten worden wekelijks door Santé Publique France gerapporteerd.

³ Onder de afgeronde basisserie wordt het aantal afgeronde basisserie vaccinaties verstaan. Hieronder vallen ook personen die, vanwege een reeds doorgemaakte SARS-CoV-2 infectie, met één dosis vaccin als volledig gevaccineerd kunnen worden beschouwd. Sint Maarten en de BES-eilanden melden deze gegevens vooralsnog niet. De aantallen afgeronde vaccinaties op deze eilanden betreffen hierdoor mogelijk een onderschatting.

5 Vaccinatiegraad op de CAS-BES eilanden



Figuur 9: Geschatte opkomst tenminste één dosis en vaccinatiegraad basisserie COVID-19-vaccinatie per eiland¹⁻⁴.

¹ De vaccinatiedata in dit rapport wordt wekelijks door de eilanden gemeld aan het RIVM. Door een vertraging in de registratie van deze data lopen de hier gepresenteerde aantallen achter op de aantallen die door de eilanden worden gemeld.

² De gepresenteerde vaccinatiedata betreffen de aantallen gevaccineerde personen aan de Nederlandse kant van Sint Maarten. Informatie omtrent COVID-19 vaccinaties aan de Franse kant van Sint Maarten worden wekelijks door Santé Publique France gerapporteerd.

³ De term 'opkomst' wordt gebruikt om weer te geven welk deel van de bevolking tenminste één dosis uit de basisserie gekregen heeft. De term 'vaccinatiegraad basisserie' wordt gebruikt om aan te geven welk deel van de bevolking de basisserie heeft afgerond.

⁴ Onder het totaal aantal volledig gevaccineerde personen wordt het aantal afgeronde vaccinaties verstaan. Hieronder vallen ook personen die, vanwege een reeds doorgemaakte SARS-CoV-2 infectie, met één dosis vaccin als volledig gevaccineerd kunnen worden beschouwd. Sint Maarten en de BES-eilanden melden deze gegevens vooralsnog niet. De aantallen afgeronde vaccinaties op deze eilanden betreffen hierdoor mogelijk een onderschatting.