



Rijksinstituut voor Volksgezondheid
en Milieu
Ministerie van Volksgezondheid,
Welzijn en Sport

Skrinen di poblashon *pa kanser na boka di matris*

Informashon di e resultado – Boneiru



Resultadonan

Den e foyeto aki tin informashon tokante VPH i e diferente resultadonan di e skrinen di poblashon pa kanser na boka di matris.

Les a informashon ku ta toká bo resultado. Si bo tin pregunta ainda despues di a lesa e informashon den e foyeto? Tumá kontakto e ora ei ku bo dòkter di kas.

Den kaso di keho, aserká bo dòkter di kas

E resultado di e skrinen di poblashon no ta 100% sigur. Dor di esei semper tin un chens ku VPH i sèlnan ku ta desviá no ta wòrdu diskubrí.

Bo tin un di e siguiente kehonan?

- sangramentu despues di seks
- sangramentu despues di bo menopousa, por ehèmpel despues ku mas ku un aña bo no tabata tin bo regla pa último biaha.
- sangramentu entre dos periodo di bo regla.
- sleim abnormal di bo vagina.

Tuma kontakto ku bo dòkter di kas. E dòkter di kas huntu ku bo por determiná ki tipo di eksaminashon ta mas prudente den bo kaso.

1 Kiko ta VPH?

2 Infekshon di VPH

3 No a haña VPH *Bo lo haña un invitashon nobo pa e siguiente rondó*

4 A haña VPH, sin sèlnan desviante *Mester hasi un tèst nobo pa kontrolá*

5 VPH i sèlnan ku ta desviá leve *Investigashon mas aleu serka e ginekólogo*

6 A topa ku VPH i sèlnan ku ta desviá *Investigashon mas aleu ta nesario serka e ginekólogo*

7 Investigashon serka e ginekólogo

1 Kiko ta VPH?

VPH ta e abreviashon di vírùs papilloma humano. VPH ta e vírùs ku por kousa kanser na boka di matris.

Kon bo por haña esaki?

VPH bo ta haña dor di kontakto seksual ku un persona ku ta kontagiá ku VPH. Tambe dor di mishi ku e pénis of e vagina of dor di sèks oral, por transmití VPH.

Tin remedi kontra VPH?

No, no tin remedi kontra di VPH. Den mayoria di kaso e kurpa mes ta deshásí di e vírùs.

Kanser na boka di matris

- Kanser na boka di matris no ta hereditario.
- Kanser na boka di matris ta bin dor di un kontagio pa largu tempu ku VPH.
- Hopi biaha ta dura largu promé ku VPH por desaroyá su mes den e boka di matris, den mayoria kaso 10 pa 15 aña.
- Promé ku kanser na boka di matris kuminsá, tin kaba pa basta tempu sèlnan ku ta desviá. Sèlnan ku ta desviá por kambia bira un etapa inisial pa kanser na boka di matris. Dor di trata esaki, por evitá ku e ta para bira kanser na boka di matris.

Mi por sali na estado si mi tin VPH?

Si bo tin VPH, esaki no ta stroba pa sali na estado.

VPH

- Bo no ta ripará ku bo tin VPH.
- VPH por pèrkurá ku sèlnan ku ta desviá ta krese den e boka di e matris.
- Ta difísil pa haña sa dor di ken i ki dia bo a wòrdu kontagia ku VPH. Por ta ku ta mas ku 10 aña pasá ku bo a kontagiá ku e vírùs.

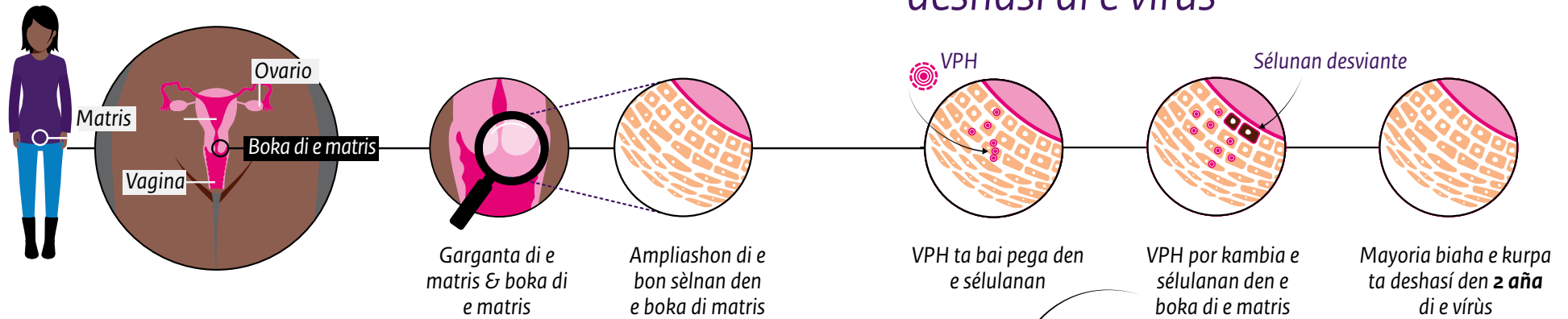
Kon contagioso VPH ta?

VPH ta hopi contagioso. Tur hende ku tin kontakto seksual por haña VPH, 8 di kada 10 persona a yega di haña esaki un biaha den nan bida.

Mi mester kontá mi pareha of èks-pareha ku mi tin VPH?

Esei no ta nesario. Kasi tur hende ta haña VPH un biaha. E ta normal i e kurpa mes ta deshásí di e vírùs.

Infekshon di VPH



Tin biaha e kurpa no ta deshasí di e vírùs of e sèlulan

E kurpa mes por deshasí di e sèlnan leve of medio ku ta diferente for di e sèlulan saludabel.



Finalmente esaki ta bira inisio di e kanser na boka di matris. Esaki ta dura den mayoria di kasonan **10 pa 15 aña**.

VPH ta bin frekuentemente dilanti. Entre 8 di kada 10 hende muhé e kurpa mes ta deshasí di e infekshon VPH.

3 No a haña VPH

Un invitashon nobo den e siguiente rondó

Bo no ta kore un riesgo grandi pa haña kanser na boka di matris. Investigashon mas aleu no ta nesesario. Bo por partisipá atrobe na e skrinen den e siguiente rondó di invitashon.

.....

4 A haña VPH, sèlnan ku no ta desviá

Bo resultado ta:

a haña VPH (humaan papillomavírùs), pero no a haña sèlnan ku ta desviá. Mester di un pap-tèst pa kontrolá.

E resultado aki ta nifiká ku no tin indikashon ku bo tin kanser na boka di matris òf un etapa promé ku esaki.

Mayoria di biaha e kurpa mes ta deshasí di e vírùs. Si esaki no sosodé e sèlnan den e boka di e matris por kambia.

Pesei ta importante pa despues di 6 luna pa laga hasí un pap-tèst atrobe pa kontrolá. Asina nos por kontrolá bo sèlnan atrobe.

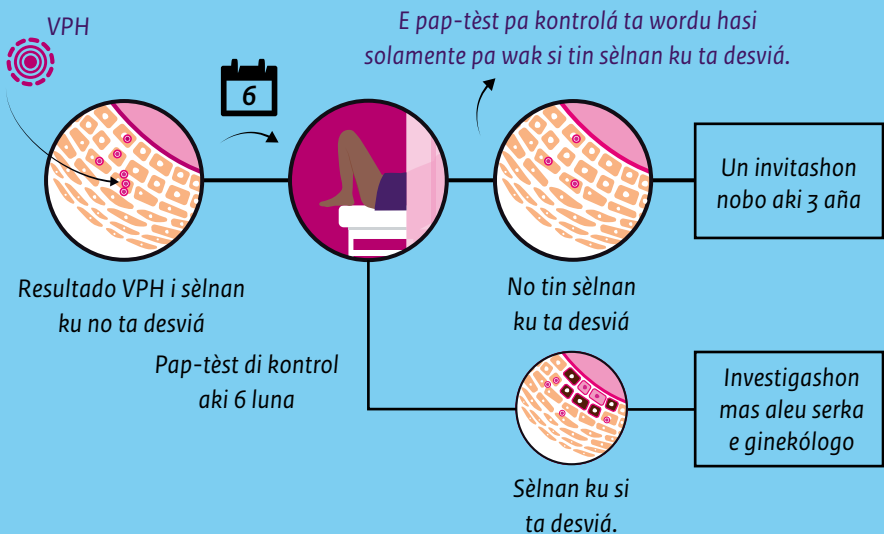
Un pap-tèst aki 6 luna pa kontrolá

Aki 6 luna bo ta wòrdu invitá atrobe pa laga hasi un pap-tèst. E ora ei por wak si e sèlnan ta normal ainda. Serka mayoria di hende muhenan esaki ta asina. Investigashon mas aleu e ora ei no ta nesesario. Aki 3 aña bo ta bolbe haña un invitashon pa e skrinen di poblashon. Alomenos ku bo ta mas bieu ku 65 aña.

Tin biaha por topa den e pap-tèst ku sèlnan ku ta desviá for di e otronan. E ora ei investigashon mas aleu serka e ginekólogo ta nesesario.

E kontinuashon:

Un pap-tèst pa kontrolá



5 A haña VPH i sèlnan ku ta desviá leve

Bo resultado ta:

a haña VPH (e papillomavírùs humano).
Tambe den e pap-tèst a haña sèlnan ku ta desviá leve.
Un investigashon mas aleu serka e ginekólogo ta nesario.

Dor di e VPH tin sèlnan ku ta desviá leve a nase den e boka di matris.

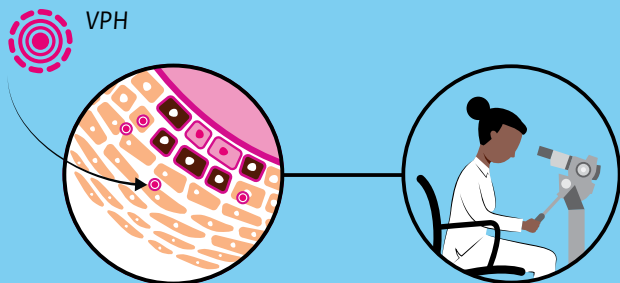
No tin indikashon ku bo tin kanser na boka di matris.

Ta importante pa laga hasi tèst mas aleu dor di un ginekólogo. E ginekólogo ta wak si ta nesario ku un kolposkop (un sorto di mikroskop) si tin un desviashon den e boka di matris. Di e manera aki ta bira sigur si mester di tratamentu.

Hasí lo siguiente:

1. *Ta importante pa bo tumá kontakto ku bo dòkter di kas tokante e resultado aki. E dòkter di kas ta referí bo na e ginekólogo.*
2. *Skirbi riba un papel e preguntanan ku bo tin.*

E kontinuashon:
investigashon
serka e ginekólogo
(wak pag.10 i 11)



Resultado di VPH i sèlnan
ku ta desviá leve.

Investigashon mas aleu ta
nesario serka e ginekólogo

6 A haña VPH i sèlnan ku ta desviá

Bo resultado ta:

A haña VPH (humaan papillomavírùs).

Den e pap-tèst a bin haña sèlnan ku ta desviá.

Investigashon mas aleu serka un ginekólogo ta nesesario.

Dor di VPH tin sèlnan ku ta diferente a kuminsá krese den e boka di matris. Den mayoria di kaso ta tratá di un promé etapa di kanser na boka di matris. Un promé etapa no ta kanser na boka di matris ainda. Esaki hopi biaha por wòrdu trata na un manera simpel i bon. Dor di tratamentu por evitá kanser na boka di matris.

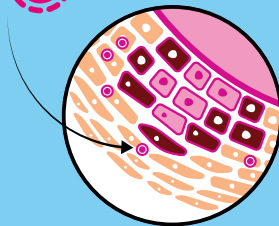
Si bo tin esaki komo resultado, ta hopi importante pa bo laga tèst serka un ginekólogo. E ginekólogo ta wak si ta nesesario ku un kolposkop (un sorto di mikroskop) kon serio e desviashonnan ta den e boka di matris. Asina e ginekólogo por wak ki tipo di tratamentu ta nesesario.

Hasí lo siguiente:

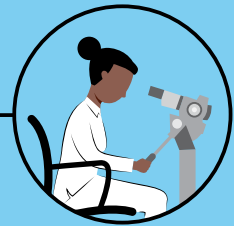
1. *Ta importante pa bo tumá kontakto ku bo dòkter di kas tokante e resultado aki. E dòkter di kas ta referí bo na e ginekólogo.*
2. *Skirbi riba un papel e preguntanan ku bo tin.*

E kontinuashon:

Investigashon serka e ginekólogo (wak pag.10 i 11)



Resultado di VPH i sèlnan ku ta desviá



Investigashon mas aleu ta nesesario serka e ginekólogo (wak pag. 10 i 11)

7 Investigashon mas aleu serka e ginekólogo

E ginekólogo ta wak e boka di e matris pa haña sá miho kiko ta pasando. Esaki e ta hasi si ta nesario ku un kolposkop (un sorto di mikroskop) kual e por mira e tehido mihó di e boka di matris.

Den kaso ku esaki ta desviá, e ora ei e ginekólogo ta kohe un pida di e tehido pa investigá mas aleu. E tehido ta wòrdu investigá mas aleu, pa averiguá kon serio e sèlnan ku ta desviá ta. I si tratamentu mas aleu ta nesario.

Kisas ku durante e promé sita, bo por wòrdu yudá di biaha. Òf ku bo ta haña un sita pa despues. E ginekólogo ta trata esaki ku bo. Durante e tratamentu ta kitá e tehido ku ta diferencia di e restu. Esaki ta sosodé mayoria di biaha dor di ferdof e parti unda ta kita esaki. Den mayoria di kaso tratamentu mas aleu no ta nesario. Bo ta kedá bou kontrol di e ginekólogo.

Tin biaha tratamentu mas aleu ta nesario. Esaki ta dependé di e seriedat di e desviashon. E ginekólogo mas aleu ta tene kuenta ku:

- E grandura di e desviashon
- Bo edat
- Òf si riba un término kòrtiku bo ke sali na estado.



1 SERKA E GINEKÒLOGO

E ginekòlogo ta spliká bo mas tokante e investigashon.



2 INVESTIGASHON

Kolposkop

Ku un sorto di mikroskop e ginekòlogo ta wak e tehido di e boka di matris.

Si tin desviashon e ginekòlogo ta kohe un pida tehido pa investigashon mas aleu.



Mas informashon

Pa mas informashon tokante screening of detekshon prematuro di kanser na boka di matris, bo por bai riba www.rivm.nl/bvoCN i nos página di Facebook: www.facebook.com/screeningCN.

RIVM tin un areglo pa entrega keho, esaki bo ta haña riba www.rivm.nl/en/complaints.

RIVM ta ehekutá e investigashon di kanser na boka di matris pa e komunidad Hulanda Karibense.

Si bo tin pregunta, tips, of kehonan of un kòmpliment tokante e investigashon di kanser na boka di matris? Tuma kontakto ku nos e ora ei via screeningCN@rivm.nl.

E skrinen di poblashon Hulanda Karibense ta wòrdu ehekutá pa:



**Detekta na tempu pa skapa bo bida.
Traha bo sita!**

Esaki ta un publikashon di:

**Rijksinstituut voor Volksgezondheid
en Milieu**

Postbus 1 | 3720 BA Bilthoven
Nederland
www.rivm.nl

oktober 2022

De zorg voor morgen begint vandaag