



Gezonde leefomgeving in Aduard: thema's en maatregelsets

Dit document is een bijlage bij het GO! werkboek en bevat specifieke informatie over een deel van het project GO! Noord Nederland. Meer informatie over GO! Noord Nederland en het volledige werkboek is te vinden op www.rivm.nl/gonoordnederland.

RIVM

A. van Leeuwenhoeklaan 9
3721 MA Bilthoven
Postbus 1
3720 BA Bilthoven
www.rivm.nl

T +31 88 689 8989
info@rivm.nl

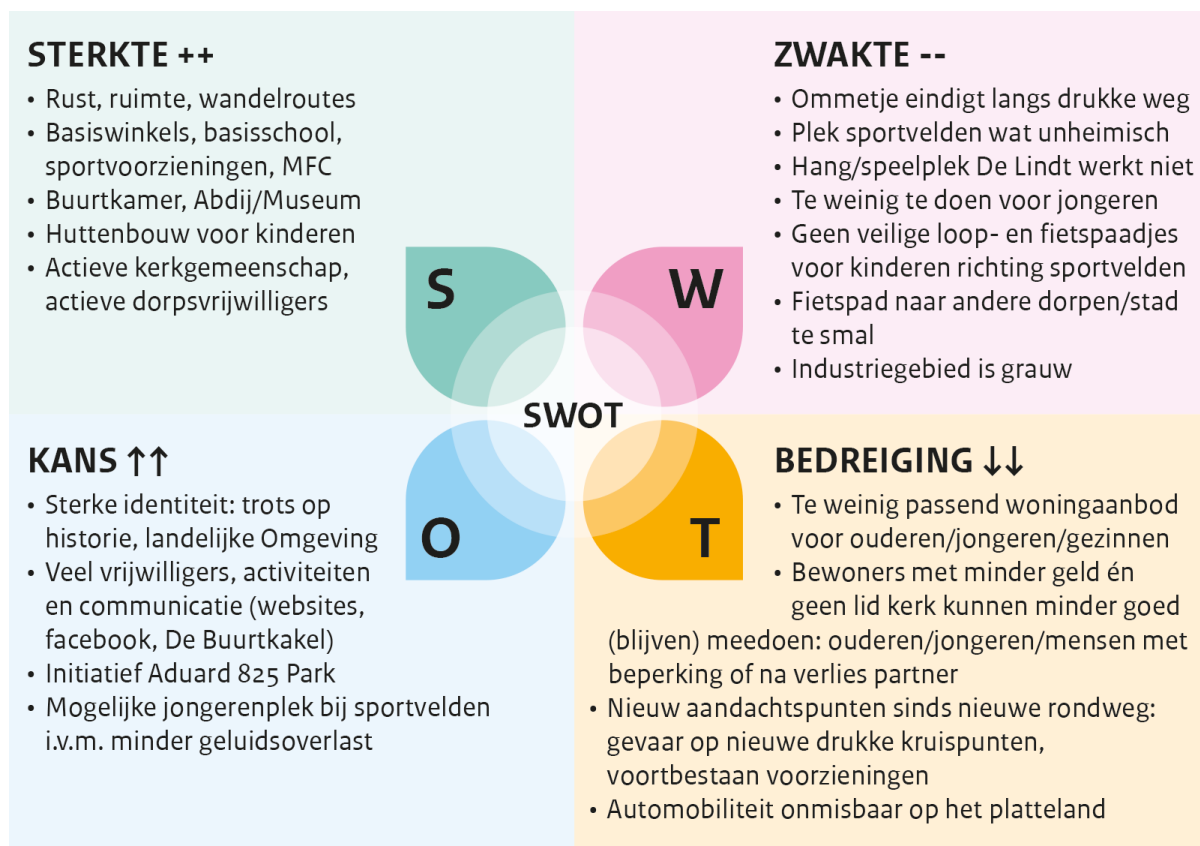
Doel van GO! is om door een andere inrichting van de fysieke leefomgeving in een dorp een bijdrage te leveren aan de gezondheid van bewoners. De GO! methode werkt op basis van 'Rapid Assessment' voor het uitvragen en opstellen van de meest relevante thema's in een dorp:

- Snel bepalen wat de belangrijke thema's zijn (80/20 regel: 80% informatie is genoeg).
- Combineren van verschillende soorten kennis (bewoners, statistiek, ambtelijk).
- Ga voor optimale kennis in plaats van maximale kennis over het dorp.
- Alleen vragen die doorslaggevend zijn voor besluiten meenemen.
- Uitzonderingen geven belangrijke aanvullende informatie: klopt het algemene beeld?

Thema's

Op basis van de uitkomsten van de bewonersbijeenkomst, waarin ook statistische gegevens zijn meegenomen, zijn de volgende thema's over gezonde leefomgeving in Aduard naar voren gekomen:





Themaclusters en maatregelsets

De bovenstaande thema's uit de bewonersgesprekken en statistische gegevens zijn door experts gecombineerd in vier themaclusters. Voor elk van deze themaclusters hebben zij een bijpassende set van maatregelen gemaakt.

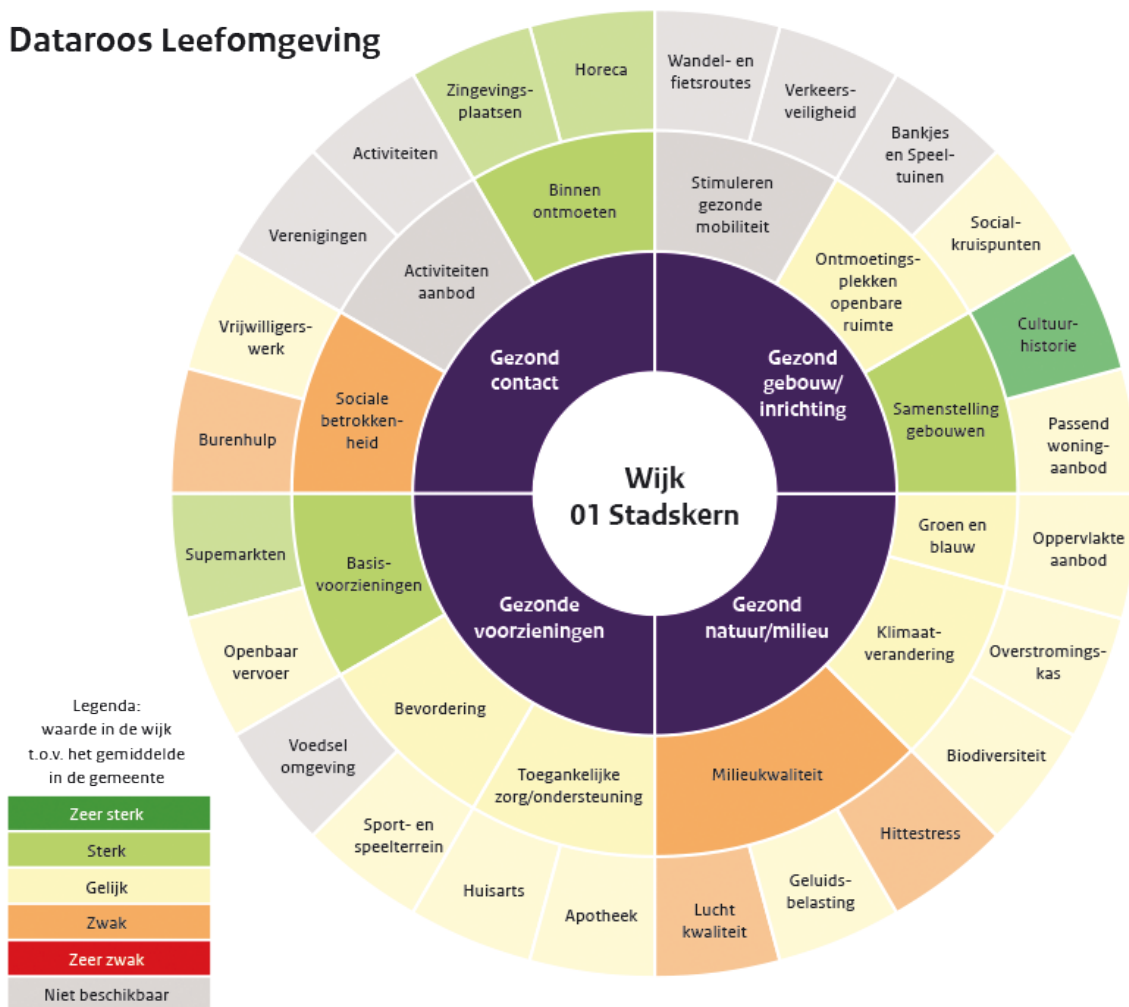
Deze maatregelsets richten zich op aanpassingen in de fysieke leefomgeving om een bijdrage te leveren aan de gezondheid van de dorpsbewoners.

Daarbij worden zoveel mogelijk aspecten van een gezonde leefomgeving gecombineerd:

- Gezonde natuur/milieu
- Gezond gebouw/inrichting
- Gezonde voorzieningen
- Gezond contact

Door maatregelen te combineren worden opgaven en kansen in het dorp met elkaar verbonden, zoals bijvoorbeeld veilige looppaadjes voor kinderen en sportvoorzieningen, of aanpak van eenzaamheid en gezonder voedsel. Naast deze 'synergie' van maatregelen zijn de maatregelen beoordeeld op hun effectiviteit (sterkte van de onderbouwing in verschillende voorbeelden).

Dataroos Leefomgeving



Na het bespreken van deze themaclusters en bijpassende maatregelsets is de volgende stap het kiezen voor uitvoering van één van de maatregelsets door de gemeente op basis van deze input. Ook hierin werkt de GO! methode op basis van 'Rapid Assessment':

- Beginnen met een logische eerste stap: direct toepasbaar, kansrijk, draagvlak, relevant;
- Leren van de uitkomsten voor het bepalen van een volgende stap: analyse van wat wel/niet werkt en waarom, delen van voortschrijdend inzicht en blijven kijken naar uitzonderingen.



Themacluster 1

Ondersteunen van ouderen, jongeren en overige kwetsbaren die minder meedoen: door gerichtere informatie over deze doelgroepen/thema's (eenzaamheid als gevolg van verminderde mobiliteit, partnerverlies, beperking, of een combinatie van laag inkomen/geen onderdeel kerkgenootschap); door maatschappelijke stages/samenwerking met lokale voorzieningen om de contacten van deze doelgroepen te versterken; en door vergroten van passend woningaanbod waardoor mantelzorg en voorzieningenniveau op peil blijft.
(synergie: gezond contact, gezonde voorzieningen, gezond gebouw/inrichting)

- Kwetsbare dorpsgenoten beter in beeld door informatie over waar behoefte/vraag naar is en wie kwetsbaar zijn of opeens kunnen worden, zodat hierop gericht actie kan worden ondernomen of activiteiten kunnen worden georganiseerd door dorpsbewoners/vrijwilligers/kerkgenootschappen/ professionals;
 - maatregelen 3, 12, 51 – synergie GV/GC – effectiviteit 0/++
- Kwetsbare dorpsgenoten actief betrekken door de matchen aan bestaande projecten als maatschappelijke stage (altijd in eigen dorp), met bestaande voorzieningen (zoals scholen: voorlezen, presentaties hobby's), nieuwe initiatieven (ontwikkelen ommetjes, werken aan beweegtuint) en buddyprojecten;
 - maatregelen 4, 13, 14, 16, 24, 38, 53 – synergie GV/GC – effectiviteit 0/++
- Vergroten van passend woningaanbod om het voorzieningenniveau en de ondersteunende kracht van de sociale cohesie (o.a. mantelzorg aan ouderen) te behouden: woningaanbod voor ouderen zodat ze in het dorp kunnen blijven wonen en hun eengezinswoningen beschikbaar komen voor gezinnen, sociale huurwoningen voor jongeren zodat ze in het dorp kunnen blijven wonen en meer nieuwbouw voor gezinnen.
 - maatregelen 2, 42, 54 – synergie GV/GC/GGI – effectiviteit 0/++/+++

	Nr.	Eff. ¹	Synergie ²	Maatregeldatabase
Themacluster 1 Aduard	2	++	GV/GC	Bewoners organiseren gezamenlijk hun eigen voorzieningen en activiteiten
	3	++	GV/GC	Online app of platform realiseren om in contact te komen met buurtbewoners (of via buurtkrant/prikbord supermarkt)
	4	+++	GC	Vriendendiensten organiseren
	12	0	GC	Digitaal systeem voor vrijwilligers waarin inzicht in kwetsbare mensen in het dorp
	13	0	GC	Buddy project jongeren – ouderen
	14	0	GC	Combi projecten jongeren – ouderen
	16	0	GC	Buurtoma/opa van de maand
	24	++	GV/GC	Werken aan een beweegtuint voor ouderen
	38	0	GC	Samen met bewoners ommetjes ontwikkelen
	42	0	GC/GGI	Meer woonruimte voor jongeren én ouderen
	51	0	GC	Snel internet met helpdesk voor digibeten
	53	+++	GV	Voorzieningen realiseren waardoor ouderen mobiel blijven
	54	+++	GV/GGI	Meer (sociale) voorzieningen realiseren

¹ **Effectiviteit maatregel:** 0 = suggestie van expert, + = goed beschreven op basis van voorbeeld uit praktijk, ++ = goed onderbouwd, +++ = aanwijzingen voor effectiviteit

² **Synergie domeinen:** GNM = Gezonde Natuur/Milieu, GGI = Gezond Gebouw/Inrichting, GC = Gezond Contact, GV = Gezonde Voorzieningen

Uit ambtelijk overleg:

- ✓ Online platform en organiseren vriendendiensten al basis in project ZorgSaam;
- ✓ Ontmoetingsplekken genoeg (MFC/verenigingsgebouwen), maar versnippering in 'clubjes' waar je wel/niet bij hoort.



Themacluster 2:

Aanmoedigen van (leren over) gezond eten en gezond voedselaanbod voor het tegengaan van obesitas en ondervoeding bij ouderen in combinatie met vergroten onderling contact tussen dorpsgenoten (synergie: gezond contact, gezonde voorzieningen, gezonde natuur/milieu)

- Samen voedsel produceren als leerzaam project voor kinderen, vergroten gezond voedselaanbod en versterken van contacten in het dorp, bijvoorbeeld in buurtmoestuinen en door (ondersteuning in) het opzetten van/deelnemen aan een lokale/regionale voedselcoöperatie;
 - → maatregelen 2, 22, 94, 95, 99, 100 – synergie GV/GC/GN – effectiviteit 0/++/+++
- Samen gezond eten tegen obesitas, tegen ondervoeding bij ouderen (o.a. na partnerverlies) en om eenzaamheid tegen te gaan bij kwetsbaren – waarbij aandacht nodig is voor duurzaamheid project: geen eenmalige subsidie en waardering vrijwilligers belangrijk;
 - → maatregelen 14, 40, 41, 62, 96, 98 – synergie GV/GC – effectiviteit: 0/++/+++
- Gezond voedselaanbod combineren met overige gezondheidsondersteuning voor kwetsbare groepen in het dorp, door bijvoorbeeld een SRV bus die geen concurrent maar verlengstuk is van de buurtsuper, maar ook tevens uitdeelpunt van bijv. bibliotheekboeken en medicijnen is en prikbord heeft met dorpsactiviteiten
 - → maatregelen 2, 22, 54, 56 – synergie GV/GC – effectiviteit: 0/++/+++

Nr.	Eff.	Synergie	Maatregelendatabase
2	++	GV/GC	Bewoners organiseren gezamenlijk hun eigen voorzieningen en activiteiten
14	0	GC	Combi projecten jongeren - ouderen
22	+	GV/GC	Opzetten van buurtbedrijven, buurt coöperaties en buurtnetwerken
40	+++	GV/GC	Accommodatie beschikbaar voor buurtactiviteiten en initiatieven
41	+	GV/GC	Bestaande gebouwen voor meerdere buurtfuncties gebruiken
54	+++	GV/GC	Meer (sociale) voorzieningen realiseren
56	+++	GV	Meer diversiteit van winkels in de buurt realiseren
62	+	GV	Multifunctioneel dorps huis
94	++	GV/GMV	Van Buurt tot Bord: programma voor jeugdigen en eetbaar groen in de omgeving
95	++	GMV	Programma gezonde voeding op school aanbieden
96	+++	GV/GMV	Gratis Maandelijkse Wijkklunch organiseren
98	++	GV/GMV	Een gezond voedselaanbod in de buurt aanbieden (winkels en restaurants)
99	+++	GMV	Buurtmoestuin aanleggen (op plekken die minder kwetsbaar zijn voor vandalisme)
100	+++	GMV	Buurtmoestuin voor kinderen aanleggen

Uit ambtelijk overleg:

- ✓ In de prestatieafspraken Wold&Waard is een klein budget om samen met bewoners één groenproject te ontwikkelen (één project in één of meerdere dorpen – moet ook van belang zijn voor huurders;
- ✓ Gemeente kan niet sturen op diversiteit winkels, met bijv. gezond voedselaanbod.



Themacluster 3:

Flexibel ingerichte ontmoetingsplek voor jongeren en multifunctioneel voor alle groepen (o.a. sport/theater) met veilige weg erheen (ook voor kleinere kinderen), zodat jongeren kunnen hangen en tegelijkertijd ook breder contact en beweging wordt gestimuleerd. (synergie: gezond contact, gezonde voorzieningen)

- Meer bewegen en ontmoeten voor iedereen, door aansluiting bij initiatief bestaande initiatieven rondom sportterrein (bijv. openlucht theater functie), met businessplan niet alleen voor aanleg, maar inclusief aandacht voor de route ernaar toe, voor sociale veiligheid en beheer op langere termijn;
 - → maatregelen 1, 24, 26, 33, 36, 39, 47, 58, 73 – synergie GV/GC/GGI – effectiviteit 0/+/+++
- Ontmoeten/sport voor jongeren op een plek waar verlichting goed en geluidsoverlast beperkt is (bijv. bij sportterrein), met eigenaarschap bij jongeren en aanbod van openlucht sportactiviteiten die ook toegankelijk zijn voor jongeren uit gezinnen met minder geld/geen lid actieve kerkgenootschappen en om (hang)jongeren te leren kennen/een gezicht geven;
 - → maatregelen 2, 33, 36, 39, 57, 59, 72 – synergie GV/GC/GNM – effectiviteit +++

	Nr.	Eff.	Synergie	Maatregelendatabase
Themacluster 3 Aduard	1	++/ +++	GV/GC/G GI	Betrekken van jongeren/bewoners bij inrichting van groen, straat, openbare ruimte en/of onderhoud
	2	++	GV/GC	Bewoners organiseren gezamenlijk hun eigen voorzieningen en activiteiten
	24	++	GV/GC	Werken aan een beweegtuin voor ouderen
	26	+++	GV	Aaneengesloten groene wandel en fietsroutes realiseren
	33	+++	GV	Verlichting verbeteren op minder veilige plekken
	36	+++	GV	Aanleggen van fitnessstoestellen in omgeving
	39	+++	GV	Aantrekkelijke sport- en spellocaties realiseren
	47	0	GV	Aparte fietspaden voor kinderen
	57	+++	GV	Meer toegankelijke sportvoorzieningen in de buurt realiseren
	58	++	GV/GC	Speel- en ontmoetingsplekken voor jong en ouder creëren
	59	+++	GV	Sportactiviteiten in het groen aanbieden
	72	+++	GV/GC/G GI	Aanwijzen van plekken waar jongeren meer lawaai mogen maken
	73	0	GV/GGI	Investeren in sociale veiligheid samen met bewoners

Uit ambtelijk overleg:

- ✓ Genoeg sportvoorzieningen, wellicht wel nog behoefte aan trapveldjes;
- ✓ Waarom is kruising nieuwe brug - Harkemaweg gevaarlijk (gescheiden fietspad, voldoende maatregelen om verkeer te remmen en waarschuwen voor fietsers)?;
- ✓ Erkenning dat hangplek De Lindt niet werkt, maar voorstel klankbordgroep (opengraven en aanbrengen brug) te kostbaar;
- ✓ Door herinrichting Burg. Seinenstraat & Burg. Van Barneveldweg ontstaan veilige routes voor fietsers en wandelaars naar sportvelden;
- ✓ Uitzichtspunt over Middag Humsterland (bij oude brug) is al gepland.



Themacluster 4:

Ommetjes en fietsroutes verder ontwikkelen in samenwerking met bewoners (kennen behoeften, weten wat werkt, creëert eigenaarschap) om meer beweging te stimuleren, met meer aansluiting bij landelijke routes wat zorgt voor vergroten van subsidiemogelijkheden en vergroten aanloop bij voorzieningen als buurtsuper en Abdijmuseum (en toekomstig terras aan het kanaal?) (synergie gezond landschap, gezonde voorzieningen)

- Aantrekkelijke wandel- en fietspaden ontwikkelen, waarbij gebruik wordt gemaakt van inzichten van bewoners én van landelijke kennis/kunde, en waarbij zoveel mogelijk aansluiting plaatsvindt op landelijke netwerken om subsidiemogelijkheden en de aanloop bij lokale voorzieningen te vergroten (Abdij/museum/buurtsuper/terras als activiteiten/rustpunten op landelijke routes);
 - → maatregelen 1, 26, 47 – synergie GV, GGI – effectiviteit +++
- Meedenken en meedoen bij het verbeteren van lokale infrastructuur, met aandacht voor routes voor verschillende doelgroepen (bijv. ouderen, jongeren, kinderen, sporters) en toenemende snelheidsverschillen van verschillende soorten voertuigen op het fietspad (o.a. e-bikes en scooters).
 - → maatregelen 37, 38, 46, 47 – synergie GV/GC/GGI – effectiviteit 0/+++

	Nr.	Eff.	Synergie	Maatregelendatabase
Themacluster 4	1	++/ +++	GV/GC/G GI	Betrekken van jongeren/bewoners bij inrichting van groen, straat, openbare ruimte en/of onderhoud
	26	+++	GV	Aaneengesloten groene wandel en fietsroutes realiseren
	37	+++	GV	Aantrekkelijke en veilige wandel- en fietspaden realiseren
	38	0	GV	Samen met bewoners ommetjes ontwikkelen.
	46	+++	GV	Gescheiden fietspaden realiseren rondom scholen
	47	+++	GV	Aparte fietspaden voor kinderen
	53	+++	GV/GC/G GI	Voorzieningen realiseren waardoor ouderen mobiel blijven

Uit ambtelijk overleg:

- ✓ Industriegebied inderdaad grijs, maar wordt opgeknapt met aanleg nieuw voetpad langs Harkemaweg en aanplant groen;

Bij aanleg extra wandel- en fietspaden is medewerking grondeigenaren onontbeerlijk (en vaak lastig).