



Rijksinstituut voor Volksgezondheid
en Milieu
Ministerie van Volksgezondheid,
Welzijn en Sport



Schurft? Behandel *samen en precies!*

Informatie over schurft (scabiës)

Bent u (mogelijk) besmet met schurft?
Ga naar uw huisarts en volg zorgvuldig de
behandelingsvoorschriften op.
Vergeet daarbij de hygiënemaatregelen
niet, zoals het wassen van kleding en
beddengoed. Informeer ook de personen
die u mogelijk besmet heeft.

www.rivm.nl/schurft

Inhoudsopgave

Algemeen

- Wat is schurft? 3
- Hoe ziet de schurftmijt eruit? 3
- Hoe lang leeft een schurftmijt? 3
- Gaat schurft vanzelf over? 3
- Wat zijn de klachten bij schurft? 3
- Hoe lang duurt het voordat ik klachten krijg? 3
- Zijn er complicaties mogelijk bij schurft? 3

Besmettelijkheid

- Hoe kan ik schurft krijgen? 4
- Kan ik schurft krijgen van handen schudden of een kus? 4
- Hoe besmettelijk is iemand met schurft? 4
- Wie hebben een verhoogd risico op schurft? 4
- Wat kan ik zelf doen om te voorkomen dat ik schurft krijg? 4
- Kan ik meerdere keren schurft krijgen? 4
- Kan ik schurft krijgen van een dier? 4
- Kan ik mijn huisdier met schurft besmetten? 4
- Hoe vaak komt schurft voor? 4
- Zijn er wel eens uitbraken? 4

Diagnose en behandeling

- Hoe wordt schurft vastgesteld? 5
- Hoe kan schurft behandeld worden? 5
- Wie moeten er gelijktijdig worden behandeld? 5
- Hoe gebruik ik de crème? 5
- Behandeling 5
- Hoe snel na behandeling verdwijnt de jeuk? 6
- Wat kan ik doen tegen de jeuk? 6
- Moeten kinderen, zwangeren en vrouwen die borstvoeding geven anders behandeld worden? 6
- Aandachtspunten bij het insmeren 6
- Hygiënemaatregelen (kleding en beddengoed) 6
- Waar moet ik heen? 6

3 Genezing

- Hoe snel genees ik van schurft? 6
- Wat kunnen oorzaken zijn van mislukken van behandeling? 6
- Kan ik gewoon naar mijn werk? 6
- Kan mijn kind gewoon naar crèche of school? 6

Schurft in een (zorg)instelling

- Ik heb klachten van jeuk en/of huidafwijkingen ontdekt bij een bewoner/cliënt, wat moet ik doen? 7
- Er is een uitbraak in de (zorg)instelling waar ik werk, wat moet ik doen? 7
- Hoe kan ik mij beschermen tijdens een uitbraak of gedurende de behandeling van een bewoner/cliënt? 7
- Wat doet de (zorg)instelling? 7
- Wat doet de GGD? 7
- Wat doet de bedrijfsarts? 7

Achtergrondinformatie

Meer informatie

5

5

5

5

5

5

6

6

6

6

6

6

6

6

6

6

6

6

6

6

7

7

7

7

7

7

7

7

7

7

7

7

7

7

8

Algemeen

Wat is schurft?

Schurft of scabiës is een besmettelijke huidaandoening die wordt veroorzaakt door een klein beestje; de schurftmijt (scabiësmijt). Het volwassen vrouwtje graaft oppervlakkige gangetjes (max. 1,5 cm lang) in de huid waarin ze haar eitjes legt. Eén van de belangrijkste klachten bij schurft is jeuk.

Hoe ziet de schurftmijt eruit?

De schurftmijt heeft een ovaal, wit lichaam en acht poten (lijkt op een spinnetje). De rug heeft borstels en stekels die helpen bij het graven van een gangetje in de huid. De schurftmijt is nog geen 0,5 mm groot en is alleen met een vergrootglas of onder de microscoop te zien.

Hoe lang leeft een schurftmijt?

Een schurftmijt kan in de huid 4 tot 6 weken oud worden. Buiten het menselijk lichaam zijn de meeste mijten na 3 dagen bij kamertemperatuur (18-20°C) dood. De overgebleven mijten zijn dan zo verzwakt dat ze zich niet meer kunnen voortplanten.

Gaat schurft vanzelf over?

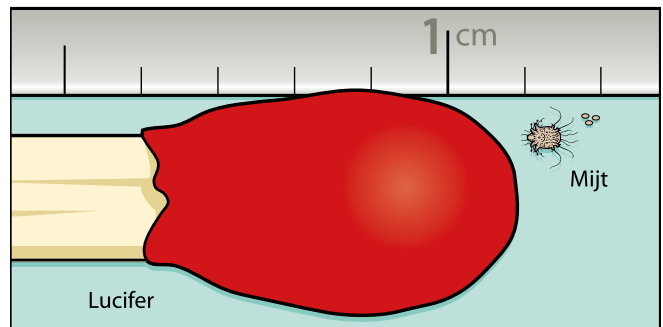
Schurft gaat niet vanzelf over. Zonder behandeling blijven de mijten zich voortplanten en zal hun aantal toenemen. Het is belangrijk dat u zich laat behandelen. Ook om te voorkomen dat de klachten uitbreiden en u anderen besmet.

Wat zijn de klachten bij schurft?

Een van de belangrijkste klachten bij schurft is toenemende jeuk als gevolg van een allergische reactie op de mijt, de eitjes en de uitwerpselen van de mijt. De schurftmijt heeft een voorkeur voor bepaalde plekken op het lichaam: de handpalm en de huid tussen de vingers, pols, elleboog, voet en de geslachtsdelen. De jeuk kan echter over het hele lichaam optreden en is vaak 's nachts, als het warm is, het hevigst. Op de huid kunnen blaasjes, rode bultjes en schilfering ontstaan. Ook kunnen de gangetjes die de mijt in de huid heeft gegraven zichtbaar zijn, soms als rode streepjes. Het krabben zelf kan leiden tot zichtbare krabstrepen op de huid.

Hoe lang duurt het voordat ik klachten krijg?

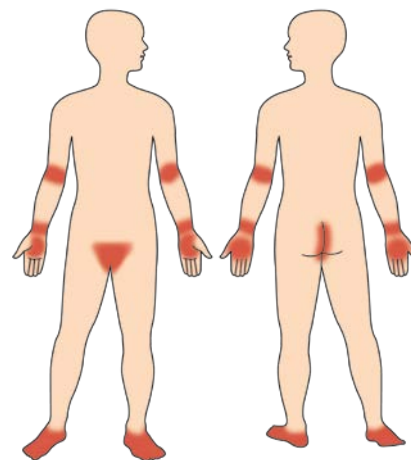
De eerste keer dat iemand besmet raakt, duurt het 2 tot 6 weken voordat klachten optreden. Bij een volgende besmetting treedt de jeuk al na een paar dagen op omdat er dan al een allergie voor de schurftmijt bestaat. Mensen die zich dagelijks goed wassen of douchen, hebben vaak weinig klachten.



Grootte van de schurftmijt vergeleken met een luciferkop.

Zijn er complicaties mogelijk bij schurft?

Door het krabben kunnen huidirritaties en -infecties ontstaan. Bij personen met een verminderde afweer of slechte conditie kunnen hierdoor soms ernstige complicaties ontstaan. Bestaand eczeem kan de ernst van de jeukklachten door schurft verergeren.



Voorkeursplaatsen van de schurftmijt.



Huidafwijkingen bij schurft.

Besmettelijkheid

Hoe kan ik schurft krijgen?

Besmetting kan plaatsvinden door langdurig of regelmatig, intensief huidcontact met iemand die schurft heeft. Daarbij kunt u denken aan lichamelijke verzorging (zoals hulp bij wassen of steunkousen aantrekken), seksueel contact of gezamenlijk gebruik van bed, kleding, verkleedkleden en knuffelbeesten. Iemand met schurft is besmettelijk zolang er mijten in de huid aanwezig zijn die zich kunnen voortplanten.

Kan ik schurft krijgen van handen schudden of een kus?

Nee, u kunt schurft alleen oplopen door langdurig, intensief huidcontact, lichamelijke verzorging en/of gezamenlijk gebruik van besmet beddengoed of kleding.

Hoe besmettelijk is iemand met schurft?

De besmettelijkheid van iemand met schurft is afhankelijk van het aantal mijten dat hij of zij bij zich draagt. Mensen met een goede weerstand, die zich dagelijks goed wassen of douchen en zich goed kunnen krabben, dragen meestal weinig mijten bij zich.

Wie hebben een verhoogde kans op schurft?

Personen met wisselende seksuele contacten, personen die kleding en/of beddengoed delen, bewoners en personeel in (zorg)instellingen waar mensen kamers delen en reizigers naar landen waar de hygiënische omstandigheden slecht zijn, hebben een verhoogde kans om schurft te krijgen.

Wat kan ik zelf doen om te voorkomen dat ik schurft krijg?

In de meeste gevallen is het gewoon een kwestie van toeval als mensen schurft krijgen. U kunt een paar algemene voorzorgsmaatregelen nemen: gebruik geen ongewassen kleding of beddengoed van een ander, en gebruik op reis uw eigen lakens/lakenzak. Wanneer u weet dat iemand schurft heeft, vermijd dan langdurig, intensief huidcontact. Draag beschermende kleding (zoals een T-shirt met lange mouwen en handschoenen) als u iemand met schurft verzorgt. In een zorginstelling wordt het dragen van handschoenen en een wegwerpschort – met lange mouwen – over de eigen kleding aanbevolen.

Kan ik meerdere keren schurft krijgen?

Ja, u bouwt geen weerstand op tegen de ziekte. U kunt dus meerdere keren schurft krijgen. Er bestaat geen vaccin tegen schurft.

Kan ik schurft krijgen van een dier?

Ja, u kunt ook schurft krijgen van een dier. Het gaat dan echter om een ander type schurftmijt. Iedere diersoort (het gaat in de praktijk vooral om honden, katten en vogels) heeft een eigen soort schurftmijt. Deze kunnen niet overleven bij de mens en zorgen over het algemeen alleen voor jeuk en hooguit wat huiduitslag. De klachten gaan na verloop van tijd (maximaal 3 weken) vanzelf over als er geen contact meer is met het dier of als het dier behandeld is. Als u denkt dat uw huisdier schurft heeft, ga er dan mee naar de dierenarts. Ook bij dieren is de aandoening goed te behandelen. Andersom kunnen mijten van de mens niet goed overleven op een kat of hond.

Hoe vaak komt schurft voor?

In Nederland komt schurft weinig voor: per jaar raken ongeveer 3 op de 10.000 personen besmet. In de winter komt schurft vaker voor dan in de zomer. Exacte cijfers zijn echter niet bekend.

Zijn er wel eens uitbraken?

Uitbraken van schurft komen voor in verpleeghuizen, woonzorgcentra, ziekenhuizen en andere instellingen waar meerdere mensen op één kamer verblijven. Denk ook bijvoorbeeld aan studentenhuizen, kazernes en dergelijke. Factoren die hierbij een rol spelen, zijn de grotere kans op besmetting door intensief huidcontact (bijvoorbeeld tijdens de verzorging), het delen van kleding, beddengoed en/of spullen en een verminderde weerstand bij patiënten. Epidemieën komen voor tijdens oorlogen, armoede, slechte hygiëne en overbevolking.



Gebruik handschoenen en wegwerpschort – met lange mouwen – in een zorginstelling bij de verzorging van iemand die (mogelijk) schurft heeft.

Diagnose en behandeling

Hoe wordt schurft vastgesteld?

Schurft wordt vastgesteld door huidschilfers onder de microscoop te onderzoeken op de aanwezigheid van mijten en eitjes. Dit is niet altijd eenvoudig. Soms moet de arts of verpleegkundige meerdere keren huidschraapsel afnemen voor onderzoek. Ook kan de aanwezigheid van mijten in huidschilfers worden aangetoond met een zogenaemde PCR-test. Mensen die besmet kunnen zijn door iemand met schurft, worden vaak (mee)behandeld zonder dat de mijt is aangetoond.

Scabiës crustosa

Heel soms komt het voor dat een persoon, door verminderde weerstand, heel veel mijten bij zich draagt en heel erg besmettelijk is. Bij de vorm scabiës crustosa zijn er dan ook meer maatregelen voor de bestrijding nodig dan bij gewone schurft. Deze diagnose moet altijd door een dermatoloog bevestigd worden.



Knip de nagels kort en smeer de crème ook goed onder de nagelrandjes.

Hoe kan schurft behandeld worden?

Schurft is goed te behandelen met een speciale crème die zowel de mijten als de eitjes doodt, of eventueel met pillen. In de meeste gevallen zal de arts crème voorschrijven maar in bepaalde situaties (een uitbraak in een verpleeghuis bijvoorbeeld) kan de arts kiezen voor behandeling met pillen of een combinatie van crème en pillen. Het is van groot belang dat de mensen die mogelijk besmet zijn, gelijktijdig worden meebehandeld, en dat de kleding en het beddengoed goed worden gewassen.

Wie moeten er gelijktijdig worden behandeld?

Huisgenoten en andere mensen met wie de persoon met schurft langdurig, intensief huidcontact heeft gehad, kunnen besmet zijn. Zij moeten gelijktijdig behandeld worden, ook als ze geen klachten hebben, om te voorkomen dat herbesmetting plaatsvindt.

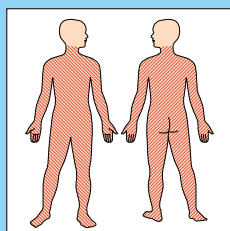
Hoe gebruik ik de crème?

Het is van groot belang dat u bij de behandeling de gebruiksaanwijzing in de bijsluiter, en de adviezen van uw arts zorgvuldig opvolgt. In sommige gevallen moet de behandeling na 7 dagen herhaald worden. De behandeling kan soms een tijdelijke verergering van de jeuk geven. Dit komt omdat onder de huid de lichaamsvreemde stoffen van de dode mijt zitten die langzaam door het lichaam zelf worden opgeruimd.

Behandeling

Schurft is goed te behandelen met een speciale crème of pillen die zowel de mijten als de eitjes van deze mijten doodt. Huisgenoten en andere mensen met wie de patiënt met schurft intensief huidcontact heeft gehad lopen risico besmet te zijn. Ook als ze nog geen klachten hebben. Het is van groot belang dat zij gelijktijdig worden mee behandeld om te voorkomen dat herbesmetting plaatsvindt. Ongeveer 12 uur na de behandeling bent u niet meer besmettelijk.

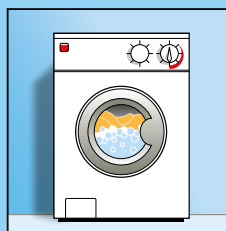
Volg zorgvuldig de gebruiksaanwijzing in de bijsluiter en de adviezen van uw arts op:



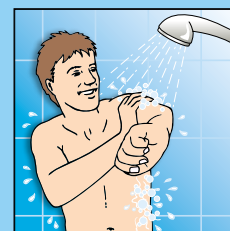
's Avonds:
crème aanbrengen op een
schone en droge huid.



's Nachts:
crème 8 tot 12 uur
laten inwerken.



's Ochtends: de hygiënische
maatregelen uitvoeren
(zie pagina 6).



En vervolgens douchen
met gebruik van water
en zeep.

Hoe snel na behandeling verdwijnt de jeuk?

Meestal verdwijnt de jeuk binnen drie dagen na behandeling. Er kan echter 'na-jeuk' optreden. Deze is doorgaans minder erg dan de oorspronkelijke jeuk en kan gedurende 3-4 weken aanhouden. 'Na-jeuk' treedt vaker op bij mensen met aanleg voor eczeem.

Wat kan ik doen tegen de jeuk?

Ter verlichting van de jeuk kunt u antihistaminetabletten (tabletten tegen de jeuk), mentholpoeder of vette zalf gebruiken. Neem bij onvoldoende effect van deze middelen contact op met uw (huis)arts.

Moeten kinderen, zwangeren en vrouwen die borstvoeding geven anders behandeld worden?

Nee. Kinderen, zwangeren en vrouwen die borstvoeding geven krijgen in de regel een crème of smeersel voorgeschreven. Vertel uw arts dat u zwanger bent of borstvoeding geeft.

Aandachtspunten bij het insmeren

Smeer het lichaam in van kaakrand tot onder de voetzolen, alleen uw gezicht en hoofdhuid slaat u over. Laat een ander uw rug insmeren (met wegwerphandschoenen!). Smeer ook de huid tussen de huidplooiën (onder borsten, buikgebied), tussen vingers en tenen en de buitenkant van de geslachtsdelen goed in.

Voorkom aanraking met ogen, mond en het slijmvlies tussen de kleine schaamlippen en onder de voorhuid. Als dat toch gebeurt, spoel dan met veel water. Knip de nagels kort en smeer de crème goed onder de nagelrandjes. Breng na toiletbezoek de crème opnieuw aan op de geslachtsdelen en op de handen na het handen wassen.

Genezing

Hoe snel genees ik van schurft?

Ongeveer 3 tot 14 dagen (soms langer) na de behandeling bent u klachtenvrij en zijn de huidafwijkingen genezen. Controle na behandeling is niet nodig, tenzij de jeuk langer dan 3-4 weken aanhoudt of de huiduitslag zich uitbreidt. Ongeveer 12 uur na de behandeling bent u niet meer besmettelijk.

Wat kunnen oorzaken zijn van mislukken van behandeling?

De behandeling kan mislukken als de instructies niet goed zijn opgevolgd, of omdat de hygiënemaatregelen niet volgens de instructie zijn toegepast. Ook kan er sprake zijn van een herbesmetting omdat de contactpersonen niet juist of niet gelijktijdig zijn meebehandeld.

Hygiënemaatregelen (kleding en beddengoed)

Welke materialen moeten schoongemaakt worden?

Alle kleding moet gewassen worden die in de 3 dagen voor en tijdens de behandeling direct op de huid gedragen is: onderkleding, pyjama, overhemd/blouse, broek/rok, sjaal, handschoenen, slossen en dergelijke. Gebruik wegwerphandschoenen bij het verzamelen van de was en wanneer u de was in de wasmachine stopt. Als u de schone was uit de wasmachine haalt moet u ervoor zorgen dat de schurftmijt niet opnieuw in het wasgoed kan komen. Gebruik ook wegwerphandschoenen om de schone was uit de machine te halen als u minder dan 12 uur geleden tabletten hebt genomen tegen schurft.

Hetzelfde geldt voor beddengoed – dekbedovertrekken, (hoes)lakens en kussenslopen – en handdoeken die u in de 3 dagen voorafgaand aan en tijdens de behandeling heeft gebruikt. Keer indien mogelijk ook uw matras om.

Hoe moeten materialen schoongemaakt worden?

Wasbaar textiel moet u minimaal 10 minuten wassen op ten minste 60 graden. Moeilijk of niet wasbaar textiel en spullen (pantoffels, knuffels) moet u bij voorkeur 3 dagen op kamertemperatuur (18-20 graden) bewaren in een afgesloten plastic zak of 3 dagen in een plastic zak in de vriezer (-18 graden).

Waar moet ik heen?

De huisarts, arts ouderengeneeskunde of bedrijfsarts kunnen de diagnose stellen. Zij schrijven ook een behandeling voor en kunnen adviseren over verder te nemen maatregelen. In sommige gevallen wordt u doorverwezen naar de dermatoloog.

Kan ik gewoon naar mijn werk?

U kunt gewoon naar uw werk. Als u beroepshalve regelmatig of langdurig intensief huidcontact heeft met mensen kunt u 12 uur na de behandeling weer aan het werk. Overleg in dat geval wel altijd met uw leidinggevende of bedrijfsarts.

Kan mijn kind gewoon naar crèche of school?

Uw kind kan 12 uur na de behandeling gewoon naar de crèche of naar school. Informeer wel de leiding van het kindercentrum of de school. Mogelijk heeft uw kind de schurft opgelopen op de crèche of op school, of andere kinderen/medewerkers besmet. De leiding kan in overleg met de GGD andere ouders informeren, zodat die alert kunnen zijn op verschijnselen van schurft bij hun kind.

Schurft in een (zorg)instelling

Ik heb klachten van jeuk en/of huidafwijkingen ontdekt bij een bewoner/cliënt, wat moet ik doen?

Mocht het inderdaad om schurft gaan dan is het van groot belang verspreiding binnen de (zorg)instelling te voorkomen. Daarom is het belangrijk dat u contact opneemt met uw leidinggevende of de (instellings)arts als u bij een bewoner/cliënt jeuk of huidafwijkingen constateert. Zij kunnen besluiten over verder te nemen acties en over het inschakelen van de GGD.

Er is een uitbraak in de (zorg)instelling waar ik werk, wat moet ik doen?

Als er een uitbraak is in een zorginstelling wordt zo precies mogelijk geïnventariseerd wie er risico gelopen hebben en wie er voor behandeling in aanmerking komen. Dit kan per situatie verschillen. Er zijn landelijke richtlijnen en draaiboeken van het RIVM hoe te handelen in geval van een schurftuitbraak. Daarnaast beschikt uw organisatie mogelijk over een eigen stappenplan.

Hoe kan ik mij beschermen tijdens een uitbraak of gedurende de behandeling van een bewoner/cliënt?

Verzorgenden en verplegenden moeten wegwerpschorten met lange mouwen en wegwerphandschoenen dragen bij huidcontact. Deze wegwerpmaterialen dienen telkens na gebruik weggegooid te worden.

Als u jeuk of huidafwijkingen bij uzelf ontdekt, dan is het belangrijk dat u contact opneemt met uw leidinggevende, de bedrijfsarts en uw eigen huisarts.

Wat doet de (zorg)instelling?

Bij één of meerdere gevallen van schurft is de (zorg)instelling er in eerste instantie zelf verantwoordelijk voor

dat de betreffende personen behandeld worden en de schurft zich niet verder verspreidt. De (zorg)instelling kan zich hierin laten bijstaan door de GGD.

Wat doet de GGD?

Het is de taak van de GGD om de instelling te adviseren over te nemen maatregelen, zoals de inventarisatie van personen met klachten, eventueel aanvullende diagnostiek en hygiëne- en behandeladviezen. De GGD beschikt over een uitgebreide beschrijving van de werkwijze bij de behandeling van schurft en de hygiënemaatregelen om meerdere ziektegevallen te voorkomen.

Wat doet de bedrijfsarts?

Mocht er sprake zijn van een uitbraak in de (zorg)instelling waarin u werkt dan zal de bedrijfsarts zich richten op de gezondheid van de medewerkers. De bedrijfsarts houdt zich bezig met de individuele ziekteverzuimbegeleiding van werknemers, het evalueren van de voorzorgsmaatregelen en het opsporen van werknemers die extra risico lopen.



Verpleeghuismedewerkers nemen maatregelen bij een uitbraak van schurft.

Achtergrondinformatie

De informatie in deze brochure is onder andere gebaseerd op de gegevens van het Rijksinstituut voor Volksgezondheid en Milieu (RIVM). Als u meer wilt weten kunt u terecht bij:

- Het Rijksinstituut voor Volksgezondheid en Milieu (RIVM) voor uitgebreide informatie, de LCI-richtlijn, de Informatiestandaard Infectieziekten en het draaiboek Schurft - schurft in (zorg)instellingen: www.rivm.nl/schurft
- De GGD in uw regio. Als het adres niet onderaan deze pagina staat, kunt u het vinden via: www.ggd.nl
- Het Nederlands Huisartsen Genootschap (NHG), voor de Farmacotherapeutische richtlijn (FTR) Schurft: www.nhg.org

- De onafhankelijke en niet-commerciële website met informatie voor patiënten met huidziekten: www.huidziekten.nl
- De Nederlandse Vereniging voor Dermatologie en Venereologie (NVDV): www.nvdv.nl
- Het Kennisinformatiesysteem InfectieZiekten bij de Arbeid: www.kiza.nl
- De website van het expertisecentrum SOA AIDS Nederland: www.soaids.nl
- De Stichting Werkgroep Infectie Preventie: www.rivm.nl/wip, voor de WIP-richtlijn 'Schurft in ziekenhuizen', 2000

Meer informatie

Neem voor meer informatie contact op met de GGD in uw regio. Het adres kunt u vinden via www.ggd.nl

Kijk ook eens op www.rivm.nl/schurft

Dit is een uitgave van:

**Rijksinstituut voor Volksgezondheid
en Milieu**

Postbus 1 | 3720 BA Bilthoven
www.rivm.nl

november 2022

Het RIVM (Rijksinstituut voor Volksgezondheid en Milieu) coördineert in opdracht van het ministerie van VWS de infectieziektebestrijding in Nederland. Het RIVM besteedt uiterste zorg aan actuele en correcte publieksinformatie. Deze publicatie is tot stand gekomen in nauwe samenwerking met deskundigen uit diverse organisaties en beroepsgroepen.

Aan deze informatie kunnen geen rechten worden ontleend.

De zorg voor morgen begint vandaag