

bevolkingsonderzoek

تعليمات استخدام أداة أخذ العينات ذاتيًا

- تُعد أداة أخذ العينات ذاتيًا طريقة موثوق بها لأخذ عينة من خلايا المهبل لفحصها للتحقق من وجود فيروس الورم الحليمي البشري (HPV) بها. هذا الفيروس يمكن أن يُسبب سرطان عنق الرحم.
- لقد تم تصميم أداة أخذ العينات ذاتيًا لتكون سهلة الاستخدام. وسوف تساعدك إرشادات الاستخدام في استخدامها.
- اقرأ إرشادات الاستخدام قبل أن تبدأ في استخدام أداة أخذ العينات ذاتيًا. يمكنك أيضًا مشاهدة مقطع فيديو الإرشادات على الموقع الإلكتروني www.bevolkingsonderzoekbaarmoederhalskanker.nl

الأنبوب



المساحة

العلامة
الحمراء

باركود البيانات
الشخصية

الشريط

الغطاء

ما الذي يجب أن تعرفه بشكل مُسبق

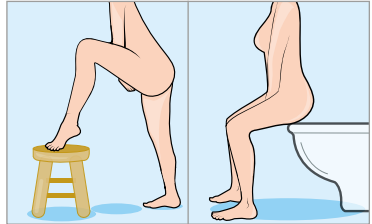
- داة أخذ العينات ذاتيًا مُخصّصة للاستخدام الشخصي فقط. ويتم ربط الرمز الشريطي (الباركود) الموجود على الملصق بمعلوماتك الشخصية.
- أداة أخذ العينات ذاتيًا معبأة في عبوة مُعقمة. لا تقومي بإزالة الماسحة من الأنبوب إلا قبل الاستخدام بفترة وجيزة، واحرصي على عدم لمس طرف الماسحة.
- لا تستخدمها أثناء الدورة الشهرية، أو في حالة النزيف غير المعتاد أو إذا كنتِ تعانين من الألم في الحوض.
- لا تستخدمها أثناء الحمل أو خلال الـ 6 أسابيع التالية للولادة.
- هل يتم علاجك من قبل طبيب أمراض نساء؟ إذا، يُرجى الاتصال بطبيبك المعالج بخصوص استخدام أداة أخذ العينات ذاتيًا.
- أداة أخذ العينات ذاتيًا مُخصّصة لاستخدام لمرة واحدة. حيث إن إعادة استخدامها قد يؤدي إلى الإصابة بعدوى أو إلى نتيجة غير صحيحة.
- هل لديك سؤال أثناء أخذ العينة ذاتيًا لم يتم تضمينه في إرشادات الاستخدام؟ اتصلي بمؤسسة Bevolkingsonderzoek Nederland عبر الموقع الإلكتروني www.bevolkingsonderzoeknederland.nl.

كيف تقومين بإجراء الاختبار؟

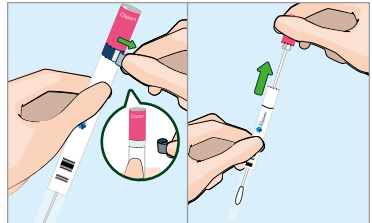
1 اغسلي يديك بالماء والصابون ثم جففيهما.



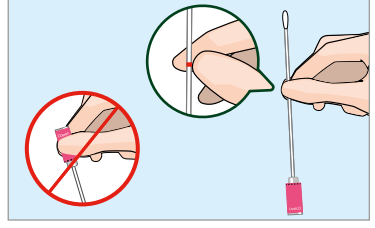
2 اتخذِي وضعية مريحة، على سبيل المثال مثل وضعية إدخال فوطه التامبون. يمكنكِ استخدام أداة أخذ العينات ذاتيًا أثناء الجلوس أو الوقوف أو الاستلقاء.



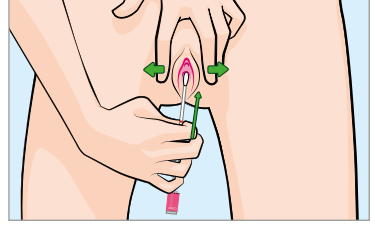
3 أمسكي الأنبوب بيد واحدة واستخدمي اليد الأخرى لإزالة الشريط الأزرق. ثم فكي الغطاء واسحبِيه من الأنبوب المغلف. احتفظي بالأنبوب المغلف. حيث ستحتاجينه لاحقًا.



4 أمسكي الماسحة بإصبعين عند العلامة الحمراء.



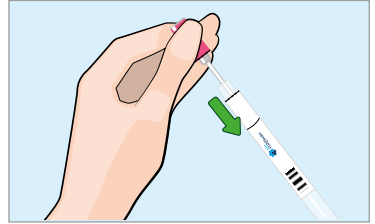
5 افتحي الشفرين بيد واحدة. وباليد الأخرى، أدخل الماسحة حتى تلمس أصابع المهبل. هذه العمق كافٍ لأخذ عينة جيدة.



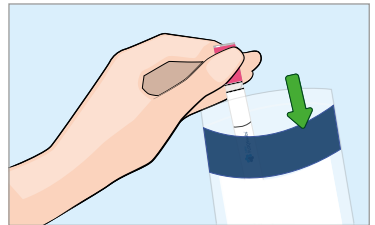
6 قومي بتدوير الماسحة في المهبل لمدة 20 ثانية. لا حاجة للمس جدران المهبل وعنق الرحم. بعد 20 ثانية من التدوير يكون قد تم تجميع كمية كافية من المادة المهبلية على الماسحة.



7 قومي بإزالة الماسحة من المهبل ولا تلمسي طرف الماسحة بيديك. ضعي الماسحة في الأنبوب المغلف. ادفعي الغطاء على الأنبوب حتى تسمعي صوت «نقرة».

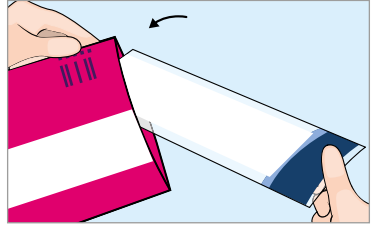


8 بعد غلق الأنبوب ضعيه في الحاوية البلاستيكية. يمكن العثور على الحاوية في كيس بلاستيكي شفاف بإطار أزرق. يجب أن تبقى فوطه الامتصاص البيضاء في الكيس البلاستيكي. أغلقي الكيس بشكل جيد.



ضعي الكيس مع الأنبوب في
مظروف الإرجاع.

9



قومي بإرسال أداة أخذ العينات ذاتيًا خلال
أسبوع في مظروف الإرجاع. احتفظي بها قبل
الإرسال في درجة حرارة الغرفة.
ليس بالضرورة أن يكون ذلك بوضعها في
الثلاجة. لا يلزم وضع طوابع على المظروف.

10



هل ترغبين في الحصول على مزيدٍ من المعلومات؟

يمكنك زيارة موقعنا الإلكتروني

www.bevolkingsonderzoekbaarmoederhalskanker.nl

أو امسحي رمز الاستجابة السريعة ضوئيًا. يمكنك أيضًا مشاهدة
فيديو الإرشادات حول أداة أخذ العينات ذاتيًا هنا.



الشركة المُصنعة لأداة أخذ العينات ذاتيًا:
Copan Italia SpA
Via Perotti, 10
25125 Brescia - Italy
5E089N.NL REF الشركة المُصنعة لـ

لقد تم تطوير أداة أخذ العينات ذاتيًا FLOQSwabs بواسطة COPAN.

CE 0123

STERILEEO

معلومات بلغات أخرى

This information is available in English at:

Bu bilgiyi Türkçe olarak şu internet sitesinde okuyabilirsiniz:

يمكنكم قراءة هذه المعلومات باللغة العربية على الموقع:

Ви можете прочитати цю інформацію українською на веб-сайті:

Вы можете прочитать эту информацию на русском языке на веб-сайте:



[www.bevolkingsonderzoekbaarmoederhalskanker.nl/
vertalingen](http://www.bevolkingsonderzoekbaarmoederhalskanker.nl/vertalingen)