



National Institute for Public Health
and the Environment
Ministry of Health, Welfare and Sport

Для раннего выявления рака

Ваше приглашение для участия в **скрининге** **населения на рак шейки** **матки**



Зачем существует эта программа скрининга населения?

Ежегодно около 900 человек заболевают раком шейки матки. Ежегодно от этого заболевания умирает 200 человек. Рак шейки матки чаще всего встречается у женщин в возрасте от 30 до 60 лет. Именно поэтому мы приглашаем их принять участие в этом скрининге населения.

Скрининг населения позволяет выявить, есть ли у кого-то риск рака шейки матки. Раннее выявление может предотвратить рак шейки матки. У женщин, которые участвовали в скрининге населения, риск рака шейки матки ниже.

Даже если вы сделали прививку от ВПЧ в подростковом возрасте?

участие в этом скрининге населения необходимо. Вакцина против ВПЧ защищает от двух типов ВПЧ, которые чаще всего вызывают рак шейки матки. Благодаря вакцинации против ВПЧ вы лучше защищены от рака шейки матки. Но это не дает 100% гарантий. Поэтому женщины, привитые от ВПЧ, также получают приглашение для участия в скрининге населения.



Если вы хотите получить больше информации о вакцинации против ВПЧ и скрининге населения, посетите сайт www.bevolkingsonderzoekbaarmoederhalskanker.nl или отсканируйте QR-код.

Для чего нужна эта брошюра?

Эта брошюра содержит информацию о скрининге населения на рак шейки матки. На основании этой информации вы сможете решить, хотите ли вы принять участие.



Как развивается рак шейки матки?

Рак шейки матки вызывается длительной инфекцией вирусом папилломы человека (ВПЧ).

ВПЧ очень широко распространен. Почти все люди заражаются ВПЧ в какой-то момент своей жизни. Организм почти всегда сам избавляется от вируса. Но иногда это ему не удается. Например, если у вас снижен иммунитет. Снижение иммунитета может быть вызвано, среди прочего, приемом некоторых лекарств и курением.

Если организм не избавится от вируса, клетки шейки матки могут измениться. Клеточные изменения могут развиваться в предраковое состояние шейки матки. Это еще не рак и такое состояние поддается лечению. Лечение предотвращает развитие рака.

Предраковое состояние иногда переходит в рак шейки матки. Это происходит очень медленно. В большинстве случаев это занимает от 10 до 15 лет.

- Около 8 из 10 человек в какой-то момент своей жизни заразятся ВПЧ.
- Вирус в основном передается половым путем.
- Если у вас есть ВПЧ, риск рака шейки матки все еще невелик.

Вы можете принять участие двумя способами

1 Самостоятельное взятие проб

Вы можете участвовать в скрининге населения дома. Вы получите набор для самостоятельного взятия проб от Национальной службы обследования населения Нидерландов.

Набор для самостоятельного взятия проб – это простой способ узнать, есть ли у вас ВПЧ. К набору прилагается инструкция. Здесь вы можете увидеть и прочитать шаг за шагом, как использовать набор для самостоятельного взятия проб. С помощью набора для самостоятельного взятия проб вы можете легко взять вагинальный материал в домашних условиях. Его вы отправляете в лабораторию. В лаборатории ваш материал исследуют на ВПЧ.

Набор для самостоятельного взятия проб позволяет выявить только ВПЧ. Если ВПЧ обнаружен в пробе, вам необходимо сдать цервикальный мазок в поликлинике. Клеточные изменения видны только в цервикальном мазке. Для получения дополнительной информации о наборе для самостоятельного взятия проб посетите сайт www.bevolkingsonderzoekbaarmoederhalskanker.nl.

На страницах 6 и 7 вы можете увидеть, как принять участие в скрининге при помощи набора для самостоятельного взятия проб.

На страницах 8 и 9 вы можете увидеть, как принять участие в скрининге, сдав цервикальный мазок.

2 Цервикальный мазок в поликлинике

Вы сама записываетесь на сдачу мазка в поликлинике.

Обычно осмотр проводит ассистентка врача. Сначала она задаст вам несколько вопросов. Затем она попросит вас раздеться ниже пояса; остальную одежду можно не снимать. Ассистентка врача осмотрит вас специальным инструментом - гинекологическим зеркалом. Она осторожно введет его во влагалище. Она проведет мягкой кисточкой по шейке матки, чтобы взять клетки для анализа. Она упакует анализ в специальную емкость, которую отправит в лабораторию. Прием занимает около 10 минут.

В лаборатории мазок исследуют на ВПЧ. При наличии этого вируса сразу проверяют, нет ли клеточных изменений в мазке. После анализа станет известно, необходим ли контрольный мазок в поликлинике или дальнейшее обследование у гинеколога.

- Сдайте цервикальный мазок в день, когда у вас нет менструации.
- Из-за наполненного мочевого пузыря или кишечника цервикальный мазок может быть очень неприятным. Поэтому следует заранее сходить в туалет.



В большинстве случаев мазок делает ассистент врача или врач общей практики. Если в вашей поликлинике не делают цервикальный мазок или вы предпочитаете обратиться в другую поликлинику, свяжитесь с другой поликлиникой самостоятельно.

1 Участие при помощи набора для самостоятельного взятия проб

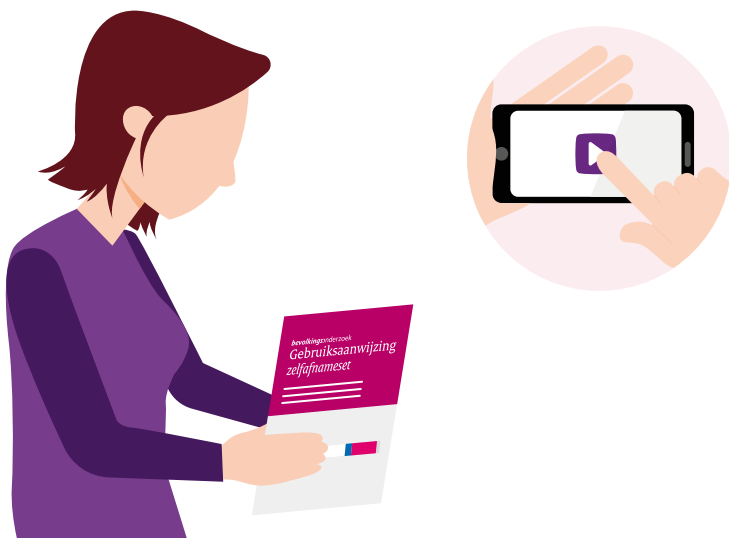
1 Набор для самостоятельного взятия проб

Вы получите набор для самостоятельного взятия проб на дом. Набор для самостоятельного взятия проб прост в использовании.



2 Инструкция

К набору для самостоятельного взятия проб прилагается инструкция. В ней подробно объясняется, как пользоваться набором для самостоятельного взятия проб. Вы также можете посмотреть видео на сайте www.bevolkingsonderzoekbaarmoederhalskanker.nl.

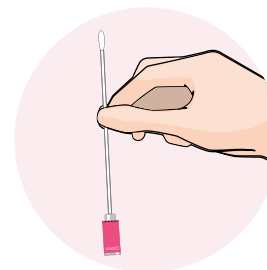


6

3 Использование набора для самостоятельного взятия проб

Вы можете использовать набор для самостоятельного взятия проб дома в удобное для вас время. Вы сами берете материал из влагалища.

Взятие занимает 20 секунд.



4 Отправление

После использования поместите набор для самостоятельного взятия проб в конверт для возврата. Отправьте конверт в лабораторию.



5 Результат

Вы получите письмо с результатами в течение 4 недель.



7

2 Участие при помощи сдачи мазка



1 Запись

Вам на дом придет письмо-приглашение и вы записываетесь на прием в поликлинике, чтобы сдать мазок.

*Возьмите письмо с собой на встречу.
Наклейки на нем нужны для исследования.
Прием занимает около 10 минут.*

2 Беседа

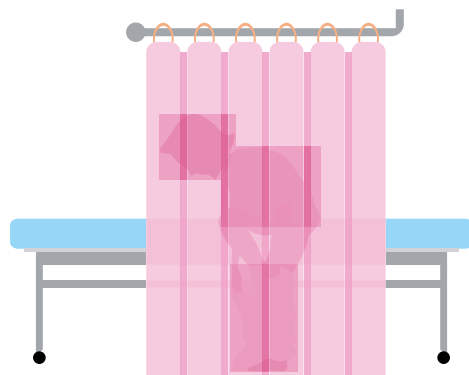
Обычно осмотр проводит ассистентка врача. Сначала она задаст вам несколько вопросов.

Сообщите, если у вас есть опасения.



3 Раздевание

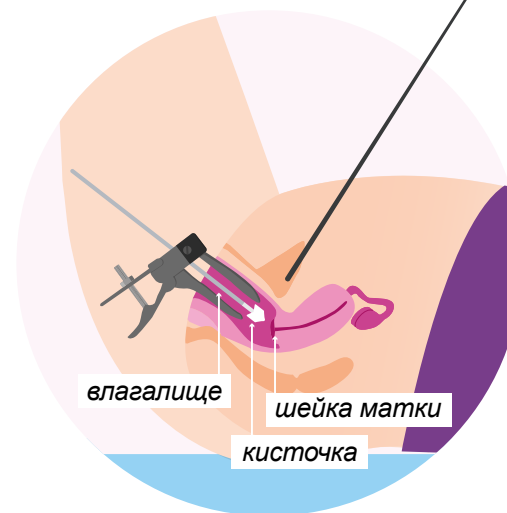
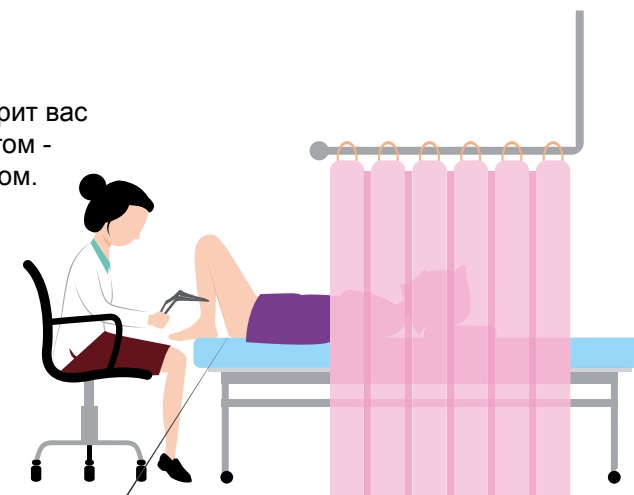
Вы раздеваетесь ниже пояса. Остальную одежду вы можете не снимать.



4 Мазок

Ассистентка врача осмотрит вас специальным инструментом - гинекологическим зеркалом.

Ассистентка врача возьмет образец слизистой шейки матки с помощью кисточки.



5 Результат

Вы можете снова одеться, осмотр окончен.

Вы получите письмо с результатами в течение 4 недель.



Решать вам

Как и любое медицинское обследование, скрининг населения имеет свои преимущества и недостатки. Правительство предлагает этот скрининг населения, потому что преимущества перевешивают недостатки. Лично для вас ситуация может быть иной.

Вы сама решаете, хотите ли вы участвовать. Вы также решаете, каким образом вы хотите участвовать. Скрининг населения в основном выявляет предраковые состояния. Лечение на ранней стадии предотвращает развитие рака шейки матки. Это преимущество скрининга. Скрининг населения имеет также недостатки. Результаты скрининга населения не являются достоверными на 100%. Всегда есть шанс, что ВПЧ или клеточные изменения не будут обнаружены. Из соображений предосторожности предраковое состояние практически всегда будут лечить. Хотя иногда это состояние может пройти само по себе. Тогда лечение не понадобилось бы.

Не принимать или временно не принимать участие

Мы не рекомендуем вам принимать участие в скрининге, если вы беременны или только что родили. Вы можете принимать участие через 6 недель после беременности. Могут быть также другие медицинские причины (временно) не принимать участие. Например, если вам удалили шейку матки. Если вы сомневаетесь, проконсультируйтесь с врачом. Принять участие позже или отказаться принимать участие? Сообщите об этом в Национальную службу обследования населения Нидерландов. Номер телефона и адрес электронной почты вы найдете в письме-приглашении.

В случае жалоб обращайтесь к врачу

Есть ли у вас какие-либо из нижеприведенных жалоб?

- кровотечение сразу после секса;
- кровотечение после менопаузы, например, если у вас не было менструации более года;
- кровотечение между двумя менструациями;
- необычные выделения из влагалища.

Тогда обратитесь к врачу. Вместе с вами врач общей практики может определить, какой анализ наиболее вам подходит.

Какой может быть результат?

Вы получите письмо с результатами анализа в течение 4 недель. Вы можете получить один из следующих результатов:

Дальнейшее обследование не требуется

У вас нет ВПЧ. Необходимости проводить дальнейшее обследование нет. Вы можете снова участвовать в скрининге населения, когда получите следующее приглашение.



Около 10 из 100 участников имеют ВПЧ. Их клетки проверяют на наличие изменений. При мазке это делается сразу, при наборе для самостоятельного взятия проб сначала необходимо сдать мазок.

Необходим контрольный мазок в поликлинике

Необходимо сдать повторный мазок через 12 месяцев. Тогда мы сможем снова проверить ваши клетки. Вы получите приглашение от Национальной службы обследования населения Нидерландов.



Требуется дополнительное обследование у гинеколога

Ваш лечащий врач направит вас к гинекологу. Он проведет дальнейшее обследование и решит, необходимо ли лечение.



Конфиденциальность

Для того, чтобы провести скрининг, мы должны обрабатывать ваши данные. При этом мы выполняем требования законодательства о защите личных данных. Ваше имя, адрес и дату рождения мы получили от муниципалитета для того, чтобы мочь пригласить вас на скрининг. Мы также обрабатываем ваши данные для обследования и отправки результатов. Результаты вашего обследования могут помочь улучшить скрининг населения. Результаты всех участников вместе дают много информации. Мы также обмениваемся данными с исследовательскими и лечебными учреждениями. В законодательстве о защите личных данных указано, что происходит с данными.

Что происходит с вашим биологическим материалом?

После анализа остается биологический материал. Мы сохраняем его несколько месяцев и используем для контроля и улучшения качества скрининга населения. Затем биологический материал уничтожается или кодируется для научных исследований гинекологических онкологических заболеваний. При научных исследованиях мы гарантируем, что исследователь не знает, чьи это данные или биологический материал.

Вы можете подать протест

Вы не хотите, чтобы ваши данные и (или) биологический материал использовались для улучшения качества скрининга или для научных исследований после проведения скрининга? В таком случае направьте протест в Национальную службу обследования населения Нидерландов. Необходимо сделать это до того, как вы примете участие в скрининге населения. Вы найдете контактные данные в письме, прилагаемом к этой брошюре. Подробнее о конфиденциальности и о законодательстве о защите личных данных можно узнать на сайте www.bevolkingsonderzoeknederland.nl/privacy.

Сколько стоит скрининг?

Мазок для скрининга населения в поликлинике для вас бесплатный. Набор для самостоятельного взятия проб также предоставляется бесплатно. Правительство оплачивает анализ.

Мазок или последующий осмотр у гинеколога не являются частью скрининга. Расходы на это покрываются вашей медицинской страховкой. Возможно, вам придется полностью или частично оплатить расходы на это самостоятельно. Это зависит от того, насколько высока ваша франшиза и какую ее часть вы использовали. Если у вас есть какие-либо вопросы по этому поводу, пожалуйста, свяжитесь со своей страховой компанией.



Дальнейшая информация

Вы можете использовать информацию в этой брошюре для принятия решения об участии. Более подробную информацию о преимуществах и недостатках, ВПЧ, раке шейки матки и анализе можно найти на сайте www.bevolkingsonderzoekbaarmoederhalskanker.nl.

У вас есть вопросы, предложения или жалобы по поводу скрининга населения?

Тогда свяжитесь с Департаментом обследования населения Нидерландов. Департамент обследования населения Нидерландов проводит скрининг населения по поручению правительства. Вы найдете контактные данные в письме-приглашении и на сайте www.bevolkingsonderzoeknederland.nl.

Цифры в этой брошюре основаны на скрининге населения в предыдущие годы и исследованиях.





bevolkingsonderzoek

Скрининг населения – это бесплатное медицинское обследование для выявления заболевания на ранней стадии. Правительство предлагает три программы скрининга населения на рак. Это скрининг населения на рак шейки матки, рак молочной железы и колоректальный рак. Эти заболевания можно обнаружить на ранней стадии, еще до появления симптомов.

*Эта брошюра составлена с большой тщательностью.
Информация в этой брошюре не дает вам никаких прав.*

Информация на других языках

С этой информацией на английском, турецком, арабском, украинском и русском языках можно ознакомиться на:

This information is available in English at:

Bu bilgiyi Türkçe olarak şu internet sitesinde okuyabilirsiniz:

يمكنكم قراءة هذه المعلومات باللغة العربية على الموقع:

Ви можете прочитати цю інформацію українською на веб-сайті:

Вы можете прочитать эту информацию на русском языке на веб-сайте:



www.bevolkingsonderzoekbaarmoederhalskanker.nl/vertalingen

Эта брошюра была создана в сотрудничестве с: Национальной службой скрининга населения Нидерландов, ассоциацией врачей общей практики (NHG), ассистентов врачей (NVDA), гинекологов (NVOG), медицинских микробиологов (NVMM), патологоанатомов (NVVP), Онкологическим сообществом Нидерландов (KWF) и организацией пациентов «Оляйф».

bevolkingsonderzoek



nederland

Published by

**National Institute for Public Health
and the Environment, RIVM**

P.O. Box 1 | 3720 BA Bilthoven

The Netherlands

www.rivm.nl/en

June 2023

Committed to health
and sustainability