



National Institute for Public Health  
and the Environment  
Ministry of Health, Welfare and Sport

للكشف المبكر عن السرطان

# فحص المتابعة بعد اكتشاف الإصابة بسرطان القولون والمستقيم





# ما أهمية هذه النشرة؟

لقد شاركت في البرنامج الوطني لفحص سرطان القولون والمستقيم.

## وجدنا دماء في عينة البراز الخاصة بك.

هناك عدة أسباب لوجود الدم في البراز. وقد يرتبط ذلك بالزوائد اللحمية أو سرطان القولون والمستقيم.

## يلزم إجراء فحص للمتابعة

لا تعني الإحالة إلى فحص المتابعة وجود زوائد لحمية أو الإصابة بسرطان القولون والمستقيم. يكمن الغرض من فحص المتابعة في اكتشاف مصدر الدم في عينة البراز الخاصة بك.

ينطوي فحص المتابعة على خطوتين. الأولى، إجراء مقابلة مبدئية مع الطبيب أو اختصاصي التمريض في المستشفى. ويحدد الخطاب الذي تستلمه والمرفق طي هذه النشرة التفاصيل الخاصة بموعد هذه المقابلة.

وتتمثل الخطوة الثانية في الفحص البصري. ويعني ذلك النظر داخل الأمعاء الغليظة. ويعرف الفحص البصري للأمعاء الغليظة بمنظار القولون. والغرض من منظار القولون هو اكتشاف مصدر الدم في عينة البراز الخاصة بك. وإن كان منظار القولون ممكنًا في حالتك، سيتم تحديد موعد منفصل في المستشفى بعد المقابلة. وتتضمن هذه النشرة معلومات إضافية حول فحص المتابعة.

أما زالت لديك أسئلة بعد قراءة هذه النشرة؟

يرجى الاتصال باختصاصي الرعاية الصحية أو تفضل بزيارة الموقع الإلكتروني

[www.bevolkingsonderzoekdarmkanker.nl](http://www.bevolkingsonderzoekdarmkanker.nl)

# الفحص في 5 خطوات

## 1 خطاب النتيجة مع تفاصيل الموعد

بالإضافة إلى هذه النشرة، ستستلم خطابًا يتضمن نتائج الفحص.

يحتوي هذا الخطاب على تفاصيل الموعد للمقابلة المبدئية في المستشفى. ويمكنك اختيار موعد مختلف أو مستشفى أخرى حسب رغبتك.



## 2 اتصل باختصاصي الرعاية الصحية الخاص بك

تحتاج المستشفى إلى تفاصيلك الطبية لكنها لن تحصل على هذه المعلومات بشكل تلقائي. وبالتالي يجب عليك الاتصال باختصاصي الرعاية الصحية الخاص بك لطلب تفاصيلك الطبية. وبعد ذلك، يمكنك تقديم هذه المعلومات إلى المستشفى.



## 3 المقابلة المبدئية في المستشفى

في المستشفى، ستعقد مقابلة مع أحد الأطباء أو اختصاصيي التمريض. ستناقش:

- صحتك
- إن كنت تتناول أية أدوية
- إن كان هناك أي شخص آخر في أسرتك مصاب بسرطان القولون والمستقيم
- طريقة عمل منظار القولون
- إن كان منظار القولون ممكنًا في حالتك
- إمكانية تحديد موعد لإجراء منظار القولون والوقت المحدد.
- من الجيد التفكير بشأن هذه الموضوعات قبل المقابلة.

يوضح الخطاب الذي استلمته ما ستحتاج إلى اصطحابه معك إلى المستشفى.

ستستغرق المقابلة المبدئية نحو 30 دقيقة.



## 4 الاستعداد في المنزل

من المهم أن تكون أمعائك نظيفة وفارغة عند إجراء منظار القولون. وسيسمح ذلك للطبيب بفحص أمعائك الغليظة بشكل مناسب. ولهذا السبب، ستتناول مليّنًا في المنزل قبل الفحص. وسيجعلك ذلك بحاجة إلى استخدام دورة المياه بشكل متكرر وقد يتسبب في تقلصات في أمعائك.

خلال المقابلة المبدئية، سيتم توضيح كيفية الاستعداد في المنزل بمزيد من التفصيل. وسنقدم لك وصفة طبية حتى يمكنك الحصول على المليون من الصيدلية.

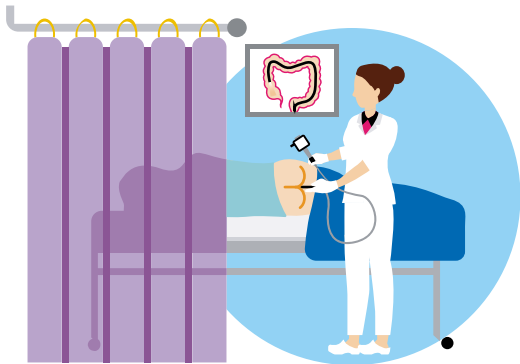
## 5 منظار القولون في المستشفى

يكمن الغرض من منظار القولون في الفحص البصري للأمعاء الغليظة من الداخل. وسيجري الطبيب هذا الإجراء باستخدام منظار. وهو أنبوب مرن في سمك الإصبع. سيدخل الطبيب المنظار بعناية عبر فتحة الشرج وبتجاه أمعاءك. وفي طرف المنظار توجد كاميرا صغيرة مع مصباح. وسيسمح ذلك للطبيب برؤية إن كانت هناك أية زوائد لحمية في أمعائك الغليظة.

سيستغرق إجراء منظار القولون نحو 30 إلى 45 دقيقة.

### ستمنح عقارًا مسكنًا

يشعر العديد من الأفراد بعدم الراحة عند إدخال المنظار. وقد يتسبب المنظار في بعض الألم في بعض الأحيان عندما يتوغل داخل الأمعاء الغليظة، خاصة عندما يدور حول ثنايا الأمعاء. ولذلك سيتم منحك عقارًا مسكنًا يشعرك بالنوم (مخدر) و/ أو مسكن ألم. وسيتم توضيح ذلك لك في أثناء المقابلة المبدئية.



## بعد إجراء المنظار

بعد إجراء المنظار، سيكون لديك وقت للتعافي بعد الفحص وستمنح أية مسكنات تحتاج إليها. وإن سار كل شيء على ما يرام، سيخبرك الطبيب بما رآه بمجرد أن تكون منتبهًا تمامًا. ثم يمكن أن تتناول بعض الطعام ومن ثم تذهب إلى المنزل. وبشكل مبدئي، يمكنك أن تأكل وتشرب كل ما تريد بعد الفحص.

## ماذا لو اكتشف الطبيب وجود زوائد لحمية؟

إن اكتشف الطبيب وجود زوائد الحمية في أثناء منظار القولون، يمكنه عادة استئصالها بشكل مباشر. وقد يستأصل الطبيب عينة صغيرة للغاية من داخل أمعائك الغليظة، حتى يمكن فحصها في المختبر. وستستلم النتائج بعد أسبوع تقريبًا.

### تكاليف فحص المتابعة

لا تعد المقابلة المبدئية ومنظار القولون جزءًا من برنامج الفحص الوطني.

وتغطي هذه التكاليف بواسطة تأمين الرعاية الصحية الخاص بك. وقد تحتاج إلى سداد التكاليف بنفسك أو جزء منها. ويعتمد ذلك على المبلغ الزائد والمبلغ الذي أنفقته بالفعل.

يمكن تحديد موعد فحص المتابعة في إحدى المستشفيات غير المتعاقدة مع شركة تأمين الرعاية الصحية الخاصة بك. يرجى الاتصال بمقدم خدمات التأمين للتعرف على المستشفيات المتعاقدة معها. وإن أردت، يمكنك تغيير الموعد إلى مستشفى أخرى متعاقدة مع مقدم خدمات تأمين الرعاية الصحية الخاصة بك. وللقيام بذلك، يرجى الاتصال بمركز فحص السكان. ويمكن التعرف على تفاصيل الاتصال في خطاب النتيجة وعلى الموقع الإلكتروني [www.bevolkingsonderzoeknederland.nl](http://www.bevolkingsonderzoeknederland.nl).

هل لديك أية أسئلة بشأن سداد التكاليف؟ يرجى مراجعة مقدم خدمات تأمين الرعاية الصحية الخاص بك قبل الذهاب إلى الموعد المحدد.

## المضاعفات في أثناء منظار القولون

يتم إجراء كل منظار قولون بعناية بالغة. ومع ذلك، قد تحدث مشكلات في بعض الأحيان:

- عند استئصال زوائد لحمية، قد يتعرض هذا الجزء للنزيف. وعندما يحدث نزيف في أثناء منظار القولون، سيتمكن الطبيب عادة من إيقافه في أثناء الإجراء.
- يوجد احتمال ضئيل للغاية بحدوث ثقب أو شق صغير في الأمعاء الغليظة. ولا يحدث ذلك تقريبًا.
- في حالة وجود ثقب أو شق في الأمعاء الغليظة، قد تتسرب مواد برازية (براز) إلى تجويف البطن. وقد يتسبب ذلك في الإصابة بعدوى تعرف بالتهاب الغشاء البريتوني.

مع كل 10,000 منظار قولون يتم إجراؤه، تحدث في المتوسط 3 مشكلات بالغة. وهناك احتمال ضئيل للغاية أن يتسبب منظار القولون في الوفاة. ويمكن الاطلاع على مزيد من المعلومات على الموقع الإلكتروني [www.bevolkingsonderzoekdarmkanker.nl](http://www.bevolkingsonderzoekdarmkanker.nl) تحت عنوان «النتائج».

## الأعراض بعد إجراء منظار القولون

في يوم إجراء منظار القولون، قد تشعر ببعض الأعراض بعد إجرائه. وقد يتضمن ذلك آلامًا في البطن، أو تقلصات في الأمعاء، أو الشعور بالانتفاخ أو خروج غازات. وقد يتسرب مقدار ضئيل من المخاط أو السائل من فتحة الشرج. وإن استأصل الطبيب زوائد لحمية أو جزءًا من نسيج الأمعاء، قد تصاب ببعض النزيف. وقد يحدث ذلك لمدة تصل إلى أسبوعين بعد منظار القولون. ويتوقف النزيف عادة بعد بضعة أيام.

### متى يجب عليك الاتصال بالمستشفى؟

هل تعاني من نزف كمية كبيرة من الدماء أو استمر النزيف لفترة أطول من بضعة أيام؟  
هل أصبت بحمي؟ أو تفاقت أعراض الأمعاء؟ إن كان الأمر كذلك، يجب عليك الاتصال بالمستشفى التي أجريت بها منظار القولون. وإن ظهرت هذه الأعراض بعد ساعات العمل، اذهب إلى رعاية الطوارئ.

# ما احتمال أي من هذه النتائج بعد إجراء منظار القولون؟

## ما النتائج المحتملة لمنظار القولون؟

سيخبرك الطبيب بعد إجراء منظار القولون فورًا بما رآه. وإن استأصل الطبيب أية زوائد لحمية أو جزءًا من جدار الأمعاء لإجراء فحص إضافي في المختبر، ستستلم النتائج بعد أسبوع تقريبًا. وهناك احتمال لأربع نتائج مختلفة:

### 1 لا يجد الطبيب أية زوائد لحمية

بعد إجراء منظار القولون، لا توجد حاجة للمشاركة في برنامج الفحص الوطني للسنوات العشر التالية، وذلك لأن سرطان القولون يتطور بصورة بطيئة للغاية. وخلال 10 سنوات، سيتم دعوتك لإجراء الفحص مرة أخرى، ما لم يكن عمرك أكبر من 75 عامًا.

### 2 اكتشف الطبيب زائدة لحمية واحدة صغيرة أو أكثر

سيستأصل الطبيب الزائدة اللحمية أو الزوائد اللحمية. وسيحدث معك الطبيب بشأن الخطوات التالية.

### 3 اكتشف الطبيب زائدة لحمية واحدة كبيرة أو أكثر

سيستأصل الطبيب الزائدة اللحمية أو الزوائد اللحمية. ومن المهم إعادة الفحص مرة أخرى لتحديد إن كانت الزوائد اللحمية تنمو في الأمعاء الغليظة مرة أخرى. وسيحدث معك الطبيب بشأن الخطوات القادمة.

### 4 اكتشف الطبيب الإصابة بسرطان القولون والمستقيم

سيحدث معك الطبيب بشأن العلاج الأفضل لحالتك.



لا يعاني 28 من كل 100 شخص من أية زوائد لحمية على الإطلاق



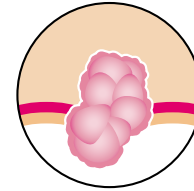
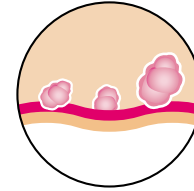
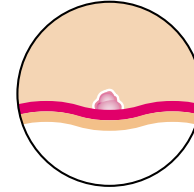
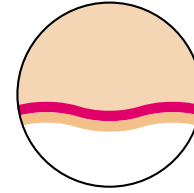
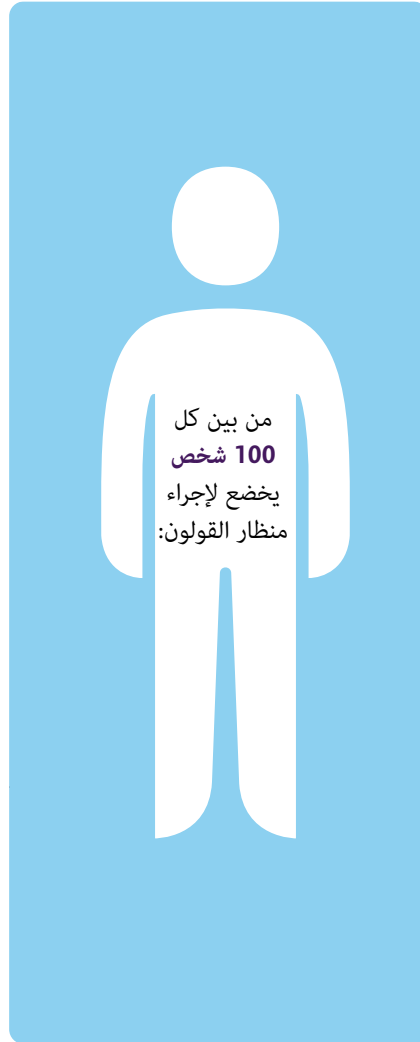
يعاني 40 من كل 100 شخص من زائدة لحمية واحدة صغيرة أو أكثر



يعاني 27 من كل 100 شخص من زائدة لحمية واحدة كبيرة أو أكثر



يعاني 5 من كل 100 شخص من سرطان القولون



## يرجى الاتصال باختصاصي الرعاية الصحية إن كنت تعاني من مشكلات في الأمعاء

يوجد احتمال ضئيل للغاية بوجود زوائد لحمية أو سرطان القولون والمستقيم، إلا إنه لن يتم اكتشاف ذلك في أثناء منظار القولون. ألم يظهر أي شيء في منظار القولون الذي أجرته، ولكنك تعاني من أعراض قد ترتبط بسرطان القولون والمستقيم؟

- هل وجدت أية دماء و/ أو مخاط في برازك؟
- أو هل تشعر بأي من الأعراض التالية لفترة زمنية طويلة: تغيير دائم في شكل البراز، أو قلة الرغبة في تناول الطعام، أو فقدان الوزن غير المقصود، أو مشكلات معوية (مثل الآلام، أو التقلصات أو الشعور بالانتفاخ) أو الشعور المستمر بالتعب؟

عندئذ يجب عليك تحديد موعد مع اختصاصي الرعاية الصحية الخاص بك.





## المزيد من المعلومات

يمكن الاطلاع على المزيد من المعلومات عن برنامج الفحص -على الموقع الإلكتروني [www.bevolkingsonderzoekdarmkanker.nl](http://www.bevolkingsonderzoekdarmkanker.nl).

إن كانت لديك أية أسئلة، أو ملاحظات، أو شكاوى بشأن برنامج الفحص، يرجى الاتصال بمركز فحص السكان. ويمكن العثور على رقم الهاتف الخاص بالمركز في الخطاب المرفق طي هذه النشرة وعلى الموقع الإلكتروني [www.bevolkingsonderzoeknederland.nl](http://www.bevolkingsonderzoeknederland.nl).

ينسق مركز فحص السكان برنامج الفحص بالنيابة عن الحكومة.

وإن كانت لديك أية أسئلة بشأن صحتك، يرجى الاتصال باختصاصي الرعاية الصحية أو أسأل الطبيب أو اختصاصي التمريض عندما تذهب إلى المستشفى.

لمزيد من المعلومات حول سرطان القولون والمستقيم، يرجى زيارة المواقع الإلكترونية:

[www.kwf.nl/darmkanker](http://www.kwf.nl/darmkanker)

[www.kanker.nl/darmkanker](http://www.kanker.nl/darmkanker)

[www.mlds.nl/darmkanker](http://www.mlds.nl/darmkanker)

[www.thuisarts.nl/darmkanker](http://www.thuisarts.nl/darmkanker)

تم إيلاء قدر كبير من العناية والاهتمام بمحتوى هذه النشرة. ولا يجوز أن تستمد أية حقوق من هذه النشرة

# معلومات بلغات أخرى

يمكنك قراءة هذه المعلومات باللغات الإنجليزية / التركية / العربية / الأوكرانية / الروسية على الموقع الإلكتروني:

This information is available in English at:

Bu bilgiyi Türkçe olarak şu internet sitesinde okuyabilirsiniz:

Ви можете прочитати цю інформацію українською на веб-сайті:

Вы можете прочитать эту информацию на русском языке на веб-сайте:



[www.bevolkingsonderzoekdarmkanker.nl/vertalingen](http://www.bevolkingsonderzoekdarmkanker.nl/vertalingen)



تم إعداد هذه النشرة بالتعاون مع اختصاصي الرعاية الصحية (NHG)، وأطباء الجهاز الهضمي (NVMDL)، ومؤسسة سرطان القولون والمستقيم (Stichting Darmkanker)، ومؤسسة أمراض الجهاز الهضمي (Maag Lever Darm Stichting)، والجمعية الهولندية لمرض السرطان (KWF) ومركز فحص السكان (Bevolkingsonderzoek Nederland).

Published by

**National Institute for Public Health  
and the Environment, RIVM**

P.O. Box 1 | 3720 BA Bilthoven

The Netherlands

[www.rivm.nl/en](http://www.rivm.nl/en)

June 2023

Committed to health  
and sustainability