



National Institute for Public Health
and the Environment
Ministry of Health, Welfare and Sport

Kanserin erken teŖhisi iin

Ggs kanseri nfus

taraması iin davetiniz



Neden bu tarama?

Hollanda'da her yedi kadından biri göğüs kanserine yakalanıyor. Göğüs kanseri en sık 50-75 yaş arası kadınlarda görülüyor. Bu nedenle onları, bu nüfus taramasına davet ediyoruz.

Nüfus taraması, göğüs kanserini mümkün olduğunca erken safhada tespit etmeyi amaçlamaktadır. Göğüs kanseri ne kadar erken keşfedilirse, başarılı tedavi ihtimali o kadar artar. Bu durumda genelde daha az kapsamlı tedavi de gerekli olmaktadır.

Taramaya katılıp katılmamanıza siz kendiniz karar verirsiniz. Taramaya katılırsanız, göğüslerinizin röntgen çekimini yapıyoruz. Böylece örneğin, siz fark etmeden önce göğüs kanseri olup olmadığını öğrenmiş olabiliriz.

Neden bu broşür?

Bu broşürde göğüs kanseri nüfus taraması hakkında bilgi bulacaksınız. Bu bilgilerle taramaya katılıp katılmamaya karar verebilirsiniz. Daha fazla bilgiyi www.bevolkingsonderzoekborstkanker.nl adresli web sitesinde bulabilirsiniz.

Göğüs kanseri nedir?

Göğüs kanseri, göğüste kötü huylu bir tümördür. Göğüs kanseri yavaş ama aynı zamanda hızlı bir şekilde de büyüyebilir. Bazen tümör, vücudun diğer bölgelerine yayılabilir.

Araştırma nasıl gerçekleşiyor?

Göğüslerinizin röntgen çekimini yapıyoruz. Böylece örneğin, siz fark etmeden önce göğüs kanseri olup olmadığını öğrenmiş olabiliriz.

4. ve 5. sayfalarda araştırma aşamalarının nasıl gerçekleştiğini okuyabilirsiniz. Veya www.bevolkingsonderzoeknederland.nl/borstonderzoek adresinde videoyu izleyin.

Bilmekte fayda var

- Çoğu araştırma merkezinde tuvalet yoktur.
- Rahat olan dış giyim giyiyor olmanızı sağlayın.
- İsterseniz soyunma odasında beklerken yanınıza bir şal alın.
- Araştırma merkezinde kadınlar ve erkekler çalışıyor.
- Siz bir bayan isteyebilirsiniz.
- Vücudunuzun üst kısmına merhem, pudra veya losyon uygulamayın.
- Deodorant kullanabilirsiniz.
- Göğüsleriniz için çinko merhemi mi kullanıyorsunuz?
- Araştırmadan üç hafta önce buna ara verin.
- Araştırma sonrasında göğüsleriniz birkaç gün daha hassas olabilir.

Araştırmaya gelirken yanınızda şu hususları getirin:

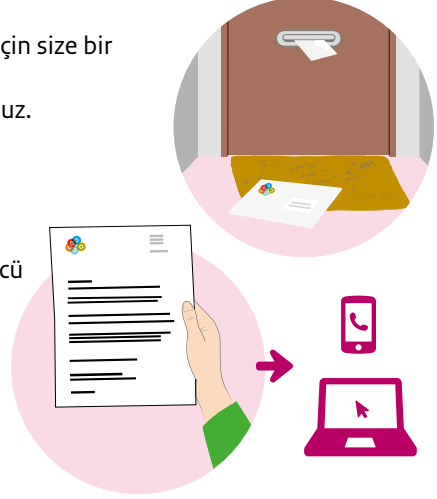
- Pasaport veya sürücü belgesi gibi kimliğinizi.
- Bu broşür ile birlikte almış olduğunuz yazıyı. Randevu oluşturduktan sonra yazıyı atmayın. Yazının arkasında belirtilen soruları cevaplandırın.

Araştırmanın 5 aşaması

1 Randevu oluşturmak

Göğüslerinizin röntgen çekimi yapılması için size bir davet gönderilmiştir.

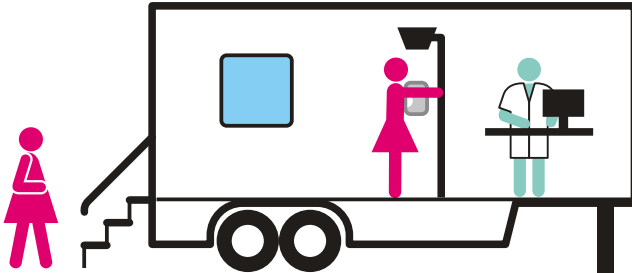
- Randevuyu siz kendiniz oluşturuyorsunuz. Bunu nasıl yapacağınız hususu, yazıda belirtilmiştir.
- Yazının arkasında belirtilen soruları cevaplandırın.
- **Yanınızda yazıyı** ve pasaport veya sürücü belgesi gibi kimlik belgenizi getirin.



2 Araştırma merkezi

Araştırma bir araştırma merkezinde yapılır. Bir çalışan, önce verilerinizi kontrol eder.

Randevu yaklaşık 20 dakika sürer.

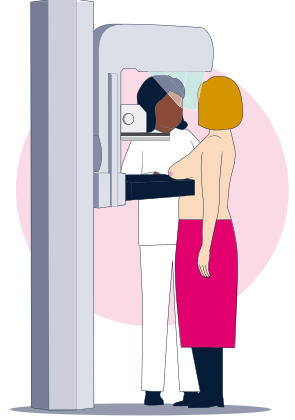


3 Röntgen çekimleri

Sıra size mi geldi? O halde soyunma odasında üst giysilerinizi çıkarıyorsunuz. Sonrasında size neler olacağını anlatıyor.

Her göğsün iki röntgen çekimini yapıyoruz. Her çekim için göğsünüzü birkaç saniye boyunca iki plaka arasında sıkıştırıyoruz. Bu husus, mümkün olduğunca az radyasyonla iyi bir çekim elde etmek için gereklidir.

Basınç hoş olmayan bir his verebilir ancak, göğüslerinize zarar vermez. Artık sizin için hoş olmayan bir durum söz konusu olduğunu, çalışana söyleyebilirsiniz. Birlikte, araştırmanın mümkün olduğunca iyi şekilde gerçekleşmesini sağlayacağız.



4 Tüm çekimler başarılı mıdır?

Araştırmadan sonra tekrar giyiniyor ve bekleme odasında oturuyorsunuz. Görevli, çekimlerin iyi kalitede olup olmadığını kontrol ediyor. Çekimler başarılı olduğunda, işleminiz bitmiştir. Çekimler başarılı değil midir? O halde görevli, bir veya daha fazla ekstra çekim yapar.

Göğüslerinin röntgen çekimleri iki doktora gönderilir. Onlar çekimleri değerlendirirler. Daha fazla bilgi 10. sayfada bulunabilir.

5 Sonuç

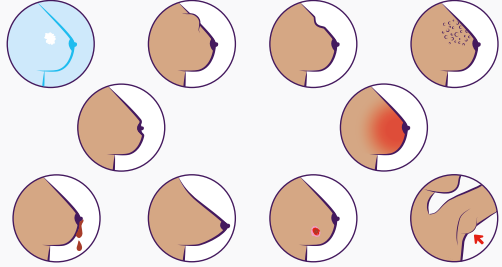
10 iş günü içinde size sonuçları içeren bir yazı göndereceğiz. Araştırmanız, etrafınızdaki diğer kişilerle aynı günde mi yapılıyor? Sonuçları içeren yazının aynı günde size ulaşmaması mümkün olabilir. Bu durum, sonuçlar hakkında hiçbir şey ifade etmemektedir. Bu durumda bunun için endişelenmenize gerek yoktur.



Bir göğüste şikâyetler veya değişiklikler olduğunda ne yapmalıyım?



Göğüslerinizde veya koltuk altınızda bir değişiklik mi görüyor veya hissediyorsunuz? Veya göğüslerinizle ilgili bir şikâyetiniz mi var? Araştırmayı beklemeyin, hemen aile hekiminizi arayın!



Aşağıda belirtilen şikâyetlerden veya değişikliklerden herhangi birini görüyor veya hissediyor musunuz? O halde göğüs kanseri nüfus taramasına katılmayın. Ancak, hemen aile hekiminiz ile bir randevu oluşturun. Nüfus taramasına katıldıktan sonra şikâyetleriniz olduğunda da her zaman aile hekimine başvurun.

- Göğüsünüzde bir şişlik, kabarıklık, sertlik hissediyorsunuz.
- Göğüsünüzde bir şişlik görüyor veya hissediyorsunuz.
- Göğüsünüzde ezikler veya kuytular var.
- Göğüsünüzün derisinde çukurlar var ve portakal kabuğuna benziyor.
- Bir göğüs ucunda kızarıklık, pullanma veya geri çekilme görüyorsunuz.
- Göğüs ucundan kan veya sıvı çıkıyor.
- Göğüsünüzün şekli veya boyutu değişiyor.
- Göğüsünüz normalden farklı hissediliyor.
- Göğüsünüzde iyileşmesi kötü olan bir yara var.
- Koltuk altınızda bir şişlik hissediyorsunuz.

“Şu an göğüs kanseri için tedavi/kontrol altındayım, şimdi ne olacak?”

Göğüs kanseri nüfus taramasına katılmıyorsunuz. DigiD’nizle www.bevolkingsonderzoeknederland.nl adresi aracılığıyla Mijn Bevolkingsonderzoek üzerinden bu turdan geri çekilebilirsiniz. Bevolkingsonderzoek Nederland’ı telefonla aramak veya bir e-posta göndermek de elbette mümkündür. İletişim bilgileri, davet yazısında bulunabilir.

“Göğüs protezlerim var, taramaya katılabilir miyim?”

Evet, taramaya katılabilirsiniz. Araştırma esnasında protezleriniz dikkate alınacaktır. Göğüs çekimleri yapılırken göğsünüz iki plaka arasına sıkıştırılır. Plastik cerrahlara göre, sıkıştırma nedeniyle protezlerin zarar görme ihtimali çok düşüktür. Onların görüşüne göre, bu nedenle taramaya katılmaya engel yoktur. PIP protezleriniz varsa, göğüs taramasına katılmadan önce bunları bir uzmana kontrol ettirin.

Taramaya katılıp katılmama hakkında daha fazla bilgiyi www.bevolkingsonderzoekborstkanker.nl adresinde bulabilirsiniz.

“Taramaya katılmamam hangi durumlarda daha iyidir?”

Bazen nüfus taramasına katılmanız daha az mantıklı olabilmektedir. Veya başka bir tarama sizin için daha iyidir. Örneğin, çok hastaysanız ve artık iyileşemiyorsanız. Yapabileceğinizin en iyisinin ne olabileceği konusunu aile hekiminizle görüşün. Ailenizde kalıtsal bir yatkınlık veya göğüs veya yumurtalık kanseri nedeniyle göğüs kanseri riski daha yüksek olduğunda da aile hekiminizle görüşün.



Nüfus taraması sizin için ücretsizdir

Nüfus taramasına katılmak, sizin için ücretsizdir. Nüfus taramasının masrafları, devlet tarafından karşılanıyor. Hastanede müteakip araştırmanın yapılması gerektiği görülebilir. Bu müteakip araştırma, nüfus taramasının bir parçası değildir. Bunun masrafları sağlık sigortanız tarafından karşılanır. Masrafları veya bir kısmını kendiniz ödemek zorunda kalabilirsiniz. Bu husus, kendi riziko payınızın ne kadar yüksek olduğuna ve riziko payınızı ne kadar kullanmış olduğunuza bağlıdır. Bununla ilgili sorularınız mı var? O halde sağlık sigortacınızla iletişime geçin.

Neden röntgen çekimleri yapıyoruz?

Röntgen çekimleri göğüslerinizin içindeki dokuyu görmemizi sağlıyorlar. Böylece belki göğüs kanseri olabilecek anormallikleri tespit edebiliyoruz. Röntgen çekimleri, hâlâ göğüs kanserini tespit etmenin en iyi yöntemidir.

Göğüs kanserini ne kadar erken keşfedersek, göğüs kanseri için başarılı tedavi ihtimali o kadar artar.

Her çekimde mümkün olduğunca az radyasyon kullanıyoruz.

Röntgen çekimi yapmak radyasyona neden oluyor. Günlük hayatta da radyasyona maruz kalıyorsunuz. Her göğsün iki röntgen çekimini yapıyoruz. Mümkün olduğunca az radyasyon kullanıyoruz. Radyasyon kansere neden olabilir ancak, bu risk bu miktarla çok küçüktür.



Röntgen çekimlerinin değerlendirilmesi

Röntgen çekimlerini iki radyoloji uzmanı değerlendirir. Onlar, çekimlerde anormallikleri arayan uzman kişilerdir. Çekimleri birbirlerinden ayrı olarak değerlendiriyorlar. Farklı bir sonuç verdiklerinde, çekimler yeniden değerlendirilecektir.

Ek bulgular

Radyoloji uzmanları çekimlerde göğüs kanseri belirtileri ararlar. Bazen ek bulgu olarak anılan başka bir şey bulurlar. Bu durumda bir ek bulgu, tesadüfen görülen bir husustur. Gerektiğinde, radyoloji uzmanları bunu aile hekiminize iletceklerdir. Bu durumda aile hekimi sizi arayacaktır. Daha fazla bilgi www.bevolkingsonderzoekborstkanker.nl adresinde bulunabilir.



Araştırma özellikle her seferinde katıldığınızda yararlıdır

Daha önce nüfus taramasına katıldınız mı? O halde radyoloji uzmanları yeni çekimleri önceki taramanızda edinilen çekimlerle karşılaştırır. Bu şekilde herhangi bir farklılık olup olmadığını görebilirler. Bu husus, anormallikleri erken tespit etmeye yardımcı olabilir.



Göğsünüzün çekimine, bir mamografi denir. 'Mamma' Latince göğüs kelimesidir.

Katılmayı isteyip istemediđinize siz kendiniz karar verirsiniz

Herhangi bir tıbbi muayenede olduđu gibi, nüfus taramasının da olumlu ve olumsuz yönleri vardır. Hedef grubunun tamamı için olumlu yönleri, olumsuz yönlerinden daha ağır basmaktadır. Kişisel olarak bu husus, sizin için farklı olabilir. Taramaya katılıp katılmamanıza siz kendiniz karar verirsiniz.

Göğüs kanseri daha erken teşhis edilebilir ve daha erken tedavi edilebilir

Göğüs kanseri nüfus taraması ile, kişinin göğüs kanseri olup olmadığını daha erken safhada öğrenebiliriz. Erken teşhis, tedavinin başarılı olma ihtimalini artırır. Genelde daha az kapsamlı tedavi de gerekli olmaktadır. Nüfus taramasına düzenli olarak katılan kişilerin göğüs kanserinden vefat etme olasılığı, katılmayanlara göre daha düşüktür.

Endişeli olabilirsiniz

Hastaneye sevk edilebilirsiniz. Örneğin, röntgen çekimlerinin birinde bir anomali bulunmuş olduđu için. Veya çekimler yeterince bilgi vermediği için. Bu durum, göğüs kanseri olduğunuz anlamına gelmez.

Gereksiz yere tedavi edilme ihtimaliniz vardır

Bazı kişilerde göğüs kanseri, onları yaşamları boyunca rahatsız etmeyecek derecede yavaş büyür. Kişilere genelde bir önlem olarak, bu kanser için de tedavi sunulur. Tedaviyi alıp almayacağınıza ve bunun nasıl yapılacağına her zaman doktorunuzla birlikte siz kendiniz karar verme hakkına sahipsiniz.

Nüfus taraması tam bir kesin sonuç sağlamıyor

Göğüs kanserinin keşfedilmeme ihtimali her zaman vardır. Ayrıca iki tarama arasında da göğüs kanseri olabilirsiniz. Bu nedenle, göğüslerinizle ilgili herhangi bir şikâyetiniz olduğunda aile hekiminize danışmanız önemlidir.

Nüfus taramasına katılmak istemiyor musunuz?

Katılmak istemiyorsanız, taramaya katılmayacağınızı bildirmenizi rica ediyoruz. Taramaya katılmayacağınızı Mijl Bevolkingsonderzoek bölümünde DigiD'nizi kullanarak bildirebilirsiniz. Web sitesi www.bevolkingsonderzoeknederland.nl adresindedir. Ayrıca telefonla arayabilir veya e-posta da gönderebilirsiniz. Telefon numarası ve e-posta adresi, bu broşürle gönderilen yazıda belirtilmiştir.

Sonuç ne olabilir?

Taramadan sonra, size 10 iş günü içinde sonuçları içeren bir yazı göndereceğiz. Size aşağıda belirtilen üç sonuçtan biri gönderilebilir:

1. Anomali bulunamamıştır

Çekimlerde göğüs kanserine dair herhangi bir bulguya rastlanmamıştır. Nüfus taramasına iki yıl içinde tekrar katılabilirsiniz. Göğüslerinizle ilgili şikâyetiniz mi oluşuyor? O halde aile hekiminize başvurun.



100 katılımcıdan 98'ine
bu sonuç verilir

2. Yeterince bilgi yoktur

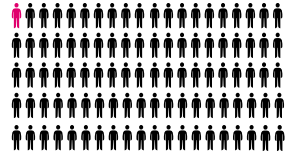
Çekimler yeterince bilgi vermiyor. Hastanede daha fazla araştırma yapılması gerekiyor. Bu örneğin ekstra bir çekim veya ultrason olabilir. Çoğu durumda, yanlış bir şey yoktur.



100 katılımcıdan 1'ine
bu sonuç verilir

3. Bir anomali görülmüştür

Çekimlerde göğüs kanseri olabilecek bir anomali görülmektedir. Hastanede daha fazla araştırma yapılması gerekiyor. Bu araştırma, bir röntgen çekimi veya ultrason olabilir. Çoğu zaman göğüsten küçük bir doku parçası da alınır. Bu durum, göğüs kanseri olduğunuz anlamına gelmez.



100 katılımcıdan
1'ine bu sonuç verilir

Verileriniz

Nüfus taramasını gerçekleştirmek için verilerinizi işlememiz gerekiyor. Bunu yaparken, gizlilik yasasına uyuyoruz. Sizi davet edebilmek için belediyeden adınızı, adresinizi ve doğum tarihinizi edindik. Ayrıca verilerinizi araştırma ve sonuçlar için işliyoruz. Verilerinize ne olacağı hususu, gizlilik yönetmeliğinde belirtilmiştir. Gizlilik ve gizlilik düzenlemeleri hakkında daha fazla bilgi için www.bevolkingsonderzoeknederland.nl/privacy adresini ziyaret edin.

Araştırmanın sonuçları, nüfus taramalarını geliştirmeye yardımcı olabilir. Tüm katılımcıların sonuçları birlikte çok fazla bilginin toplanmış olmasına neden olur. Bu nedenle araştırma ve sağlık kurumlarıyla da veri alışverişinde bulunuyoruz. Bilimsel araştırmalarda, araştırmacının verilerin kime ait olduğunu bilmemesini sağlıyoruz.

Aile hekiminizle iletişime geçebiliriz

Göğüslerinizin röntgen çekimleri yeterli bilgi sağlamadığı için daha fazla araştırmaya mı ihtiyaç duyuluyor? Veya çekimlerden birinde bir anomali bulduğumuz için? Bu durumda aile hekiminizle iletişime geçiyoruz. Aile hekimi, hastaneye sevkini gerçekleştirmesini sağlıyor.

İtiraz edebilirsiniz

Nüfus taraması yapıldıktan sonra verilerinizin kalite araştırması veya bilimsel araştırma için kullanılmasını istemiyor musunuz? O halde Bevolkingsonderzoek Nederland aracılığıyla itirazda bulunun. Bu hususu, nüfus taramasına katılmadan önce yapmanız önemlidir. İletişim bilgileri, bu broşürün yanında bulunan yazıda bulunabilir. İtiraz hakkında daha fazla bilgi için www.bevolkingsonderzoeknederland.nl/bezwaar adresini ziyaret edin.

Daha fazla bilgi

Göğüs kanseri, araştırma ve olumlu ile olumsuz yönleri hakkında daha fazla bilgiyi www.bevolkingsonderzoekborstkanker.nl adresinde bulabilirsiniz.

Taramayı devletin görevlendirmesiyle Bevolkingsonderzoek Nederland gerçekleştirmektedir. Tarama hakkında sorularınız, ipuçlarınız, şikâyetleriniz veya iltifatlarınız mı var? O halde Bevolkingsonderzoek Nederland ile iletişime geçin. Telefon numarası ve e-posta adresi www.bevolkingsonderzoeknederland.nl adresinde ve davet yazısında bulunabilir.



“Nüfus taramasına katılmıyorum, çünkü tam bir kesin sonuç elde etmiyorsunuz. Ve iki tarama arasında da bir şeyler oluşmuş olabilir.”

“Taramaya katılıyorum çünkü bu, benim için vücudumun bakımında bir tür destektir. Gördüğünüzü veya hissettiğinizi düzenli olarak kontrol edersiniz ancak, tarama bir şeylerin söz konusu olup olmadığı **konusunda daha fazla kesinlik sağlıyor.**”

bevolkingsonderzoek

Nüfus taraması, bir hastalığı erken teşhis etmek için ücretsiz bir tıbbi muayenedir. Devlet, kanser ile ilgili olarak üç nüfus taraması sunuyor. Söz konusu nüfus taramaları rahim ağzı kanseri, göğüs kanseri ve kolon kanseri ile ilgilidir. Bu hastalıklar, semptomlar ortaya çıkmadan önce bile erken tespit edilebilir.

Bu broşürün içeriği itinaya hazırlanmıştır. İçerikten herhangi bir hak elde edemezsiniz.

Diğer dillerdeki bilgiler

Bu bilgileri İngilizce / Türkçe / Arapça / Ukraynaca / Rusça olarak şu adresten okuyabilirsiniz:

Bu bilgiyi Türkçe olarak şu internet sitesinde okuyabilirsiniz:

يمكنكم قراءة هذه المعلومات باللغة العربية على الموقع:

Ви можете прочитати цю інформацію українською на веб-сайті:

Вы можете прочитать эту информацию на русском языке на веб-сайте:



www.bevolkingsonderzoekborstkanker.nl/vertalingen

Bu broşür aile hekimleri (NHG), radyoloji uzmanları (NVvR), tarama uzmanları (LRCEB), KWF Kankerbestrijding, Pharos, Borstkankervereniging Nederland en Bevolkingsonderzoek Nederland ile iş birliği içinde hazırlanmıştır.



Published by

**National Institute for Public Health
and the Environment, RIVM**

P.O. Box 1 | 3720 BA Bilthoven

The Netherlands

www.rivm.nl/en

June 2023

Committed to health
and sustainability